

# **Insamling av enkätuppgifter i grundskolans årskurs 9 våren 2003 för UGU-projektets sjunde kohort (födda 1987)**

**– urval, genomförande och instrumentegenskaper**

**Joanna Giota & Christina Cliffordson**

Enkätkonstruktion och utprovning har genomförts och bekostats av UGU-projektet, Institutionen för pedagogik och didaktik, Göteborgs universitet. Datainsamling och inläsning av enkätsvaren har genomförts av Statistiska centralbyrån som

## SAMMANFATTNING

Det huvudsakliga syftet med föreliggande rapport är att redogöra för urval, genomförande och instrumentegenskaper för den första insamlingen av enkätuppgifter inhämtade direkt från eleverna i det sjunde stickprovet, varav flertalet är födda 1987. Av såväl ekonomiska som strategiska skäl genomfördes den första enkätundersökningen för denna kohort först i grundskolans år 9, och inte i år 6 som för de flesta tidigare kohorter. Det totala antalet elever i stickprovet uppgick ursprungligen till 9 727. Från år 3 då urvalet gjordes och till tidpunkten för enkätundersökningen i år 9 har antalet elever reducerats till 9 548. Den främsta orsaken till dessa bortfall är att de aktuella eleverna har flyttat från Sverige.

Datainsamlingen har diskuterats i UGU-projektets referensgrupp bestående av representanter för Skolverket, Högskoleverket, SCB samt några forskningsinstitutioner. Elevenkätens mer precisa innehåll och formuleringar har sedan fortlöpande diskuterats med representanter från framförallt Skolverket och SCB. De uppgifter som insamlats omfattar delvis modifierade och delvis samma frågeställningar som de som insamlats för tidigare kohorter i grundskolans år 6 tillsammans med frågeställningar som delvis motsvarar de som insamlats efter att grundskolan avslutats. Dessutom tillkom ett antal frågor rörande områden som av olika skäl inte varit lika aktuella att behandla i tidigare enkäter. Den slutgiltiga enkäten kom att omfatta 30 frågor av vilka: 21 frågor rör grundskolan; 5 frågor handlar om elevens fortsatta skolgång efter grundskolan; och 4 frågor berör elevens fritid och hemsituation.

Enkät och följebrev distribuerades som en postenkät adresserad direkt till eleverna. Enkäten skickades ut i vecka 7 år 2003. Ett tack- och påminnelsekort samt ytterligare två påminnelser med ny enkät skickades därefter med någon veckas mellanrum. Svarsfrekvensen var 72 procent och bortfallet bestod nästan uteslutande av ej avhörda personer. Det interna bortfallet varierade mellan olika frågor och var överlag lågt.

Överlag förefaller det som om enkätens frågor har fungerat väl. För de skalkonstruktioner som motsvarar tidigare använda skalor gäller att delfrågornas antal har utökats, vilket har inneburit att de mättekniska egenskaperna har förbättrats. De skalor som är nya för denna datainsamling avser att mäta föräldrarnas engagemang i skolarbetet, elevernas trivsel i skolan samt deras känsla av sammanhang. Den sistnämnda skalan överensstämmer delvis med den tidigare använda skalan som avsåg att mäta elevernas säkerhet i skolsituationen. Även om dessa skalor visar goda mätegenskaper rekommenderas vissa smärre förändringar inför nästkommande datainsamling. Den nu, för andra gången, använda modellen med huvudfrågor och underlydande delfrågor, utifrån vilka

skalor kan bildas, bedöms alltså även denna gång som en klar förbättring av elevenkäten.

Att konstruera skalor genom att summera delfrågornas poäng och att använda sig av viktade data är två metoder/tekniker, bland andra, som kan användas för att öka resultatens reliabilitet och validitet. Ambitionen med föreliggande rapport har dock inte varit att ställa olika metoder mot varandra och diskutera dess styrkor och svagheter, utan att ge exempel på hur frågorna i elevenkäten kan användas. En fördjupad diskussion kring tillämpningen av dessa och andra metoder kommer att göras i en framtida rapport där avsikten är att UGU-projektet i sin helhet ska dokumenteras.

<b>INNEHÅLLSFÖRTECKNING</b>	<b>Sida</b>
<b>SAMMANFATTNING</b>	
<b>BAKGRUND OCH SYFTE</b>	1
<b>INSAMLADE UPPGIFTER</b>	5
Uppgifter insamlade för tidigare kohorter i grundskolans år 6	6
Uppgifter insamlade för tidigare kohorter efter avslutad grundskoleutbildning	7
Data insamlade för den sjunde kohorten (födda 1987) i grundskolans år 9	8
<b>UNDERSÖKNINGENS GENOMFÖRANDE</b>	11
<b>POPULATION, UNDERSÖKNINGSGRUPP OCH BORTFALL</b>	12
Definition av populationen	12
Bestämning av urval	12
Undersökningsgruppens reducering i grundskolans år 3	12
Undersökningsgruppens reducering mellan grundskolans år 3 och år 9	14
Besvarad elevenkät i grundskolans år 9	14
Hantering av eventuella skevheter i data	14
<b>REDOVISNING AV ENKÄTSVAR</b>	15
Val av skola och grunderna för dessa val	15
Självsfattning och intresse att lära	17
Upplevelser i specifika skolsituationer och skoltrivsel	33
Arbetsformer i klassrummet och inställning till betyg	40
Tids- och datoranvändning vid lösning av hemuppgifter	44
Föräldrars engagemang i skolarbetet och familjeförhållanden	45
Fritidssysselsättningar	49
Studieplaner inför gymnasium och högskola	49
<b>AVSLUTANDE KOMMENTARER</b>	52
<b>REFERENSER</b>	54
<b>BILAGA</b>	

## BAKGRUND OCH SYFTE

Sedan början av 1960-talet har Statistiska centralbyrån i samverkan med olika forskningsinstitutioner genomfört uppföljningsundersökningar inom skolväsendet. Dessa undersökningar har skett inom ramen för IS-projektet (Individualstatistikprojektet) vid Göteborgs universitet och UGU-projektet (Utvärdering genom uppföljning av elever) vid Högskolan för lärarutbildning i Stockholm, vilka sedan 1990 är sammanslagna till ett forskningsprojekt vid Göteborgs universitet benämnt "Utvärdering Genom Uppföljning" (UGU).

Uppföljningsundersökningarna är ett led i den nationella utvärderingen av skolan och utgör underlag till forskning inom framförallt det samhällsvetenskapliga forskningsområdet. Hittills har åtta uppföljningsundersökningar, som baseras på stora och riksrepresentativa stickprov från olika årskullar av elever, startat. För varje stickprov insamlas administrativa data och enkätuppgifter.

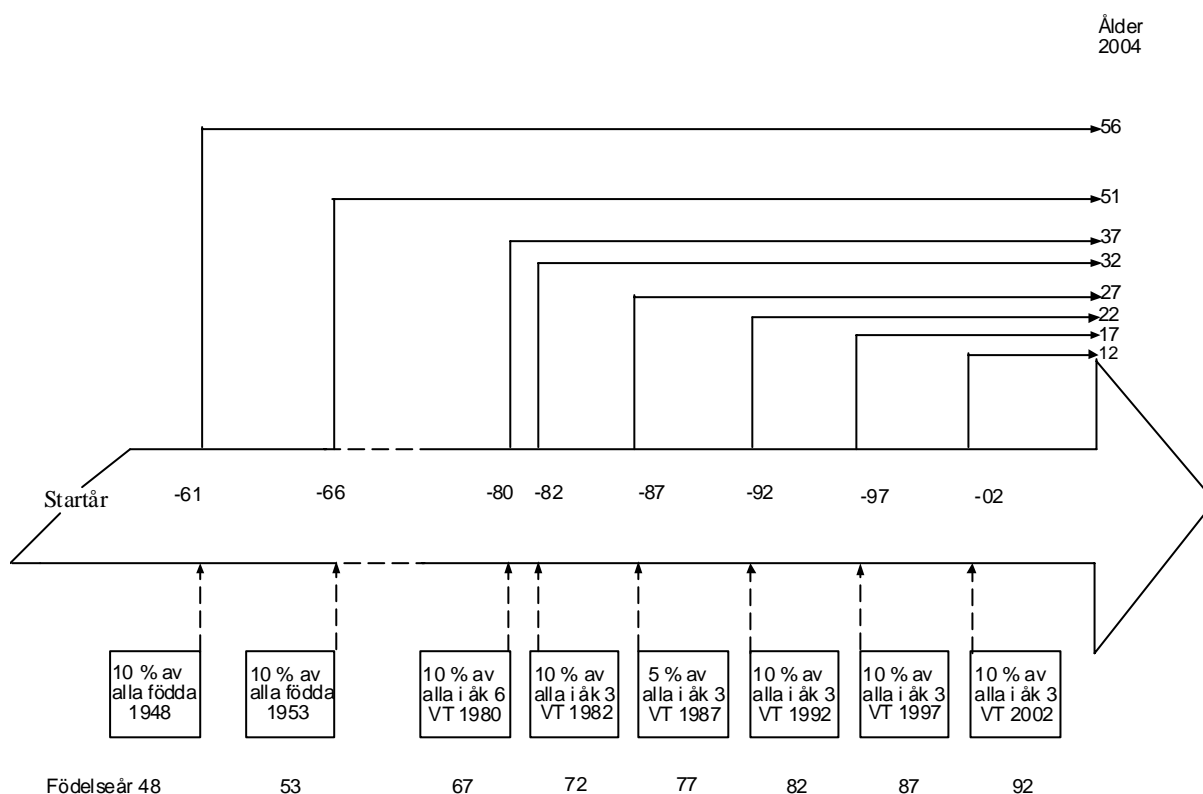
Det huvudsakliga syftet med föreliggande rapport är att redogöra för urval, genomförande och instrumentegenskaper för den första insamlingen av enkätuppgifter inhämtade direkt från eleverna i det sjunde stickprovet (elever födda 1987), då merparten av eleverna befann sig i grundskolans år 9.

De åtta uppföljningsundersökningarna utgörs av:

1. Första gången en insamling av uppgifter ägde rum var vårterminen 1961 och gällde elever födda den 5, 15 och 25 i någon månad 1948. Vid detta insamlingstillfälle befann sig merparten av de c:a 12 000 eleverna i folkskolans år 6. De skoladministrativa data som införskaffades kompletterades sedan årligen med data fram till 1969.
2. Vårterminen 1966 påbörjades på samma sätt en insamling av uppgifter för elever födda den 5, 15 och 25 i någon månad 1953. Dessa uppgifter för c:a en tiondel av årskullen eller c:a 10 000 elever kompletterades årligen fram till 1974.
3. Den tredje datainsamlingen påbörjades vårterminen 1980. Även i detta fall rör det sig om ett riksrepresentativt stickprov av elever i trettonårsåldern. Det är dock draget på ett annorlunda sätt. Här handlar det om ett flerstegsurval, där första steget utgjordes av ett stratifierat urval av 29 kommuner. Inom dessa kommuner gjordes sedan ett slumpmässigt urval av skolklasser i grundskolans år 6. Sammanlagt ingår c:a 9 000 elever, varav flertalet är födda 1967.

4. Det fjärde stickprovet är draget efter samma principer som det tredje, dock med det undantaget att urvalet nu gällde elever i grundskolans år 3, våren 1982. Den första datainsamlingen, vilken liksom för tidigare kohorter också inkluderar en enkätundersökning, genomfördes för denna grupp då eleverna gick i grundskolans år 3. Nästa större insamling skedde sedan i grundskolans år 6. I detta stickprov ingår sammanlagt c:a 9 500 elever, i allmänhet födda 1972.
5. Också det femte stickprovet är draget efter samma principer som det tredje. Liksom var fallet med det fjärde stickprovet, gjordes den första datainsamlingen inklusive enkätundersökning i grundskolans år 3, våren 1987, och nästa större datainsamling i grundskolans år 6, våren 1990. Av ekonomiska skäl var man denna gång tvingad att minska sampelstorleken, varför antalet elever i detta stickprov endast uppgår till c:a 4 500, merparten födda 1977.
6. Under våren 1992 genomförde SCB insamling av skoladministrativa data för ytterligare ett riksrepresentativt stickprov, c:a 9 000 elever i grundskolans år 3, födda huvudsakligen 1982. För denna kohort införskaffades åter de första enkätuppgifterna i grundskolans år 6.
7. Våren 1997 genomfördes den första insamlingen av skoladministrativa data för det sjunde stickprovet, c:a 10 000 elever i grundskolans år 3, födda huvudsakligen 1987. De första enkätuppgifterna för denna kohort införskaffades först i grundskolans år 9, våren 2003.
8. Det åttonde stickprovet består av c:a 10 000 elever som huvudsakligen är födda 1992. Under våren 2002 genomförde SCB, liksom var fallet för de fyra senaste stickproven, den första insamlingen av skoladministrativa data i grundskolans år 3. Den första insamlingen av enkätuppgifter beräknas ske i grundskolans år 6, våren 2005.

Figur 1 ger en översiktlig bild över samtliga stickprov. Här framgår det vilket år respektive undersökning startat, vilka individer som ingår samt individernas ålder år 2003.



**Figur 1. Uppföljningsundersökningarnas startår samt deltagarnas ålder år 2004.**

De uppgifter som insamlas är huvudsakligen av två slag:

1. *Skoladministrativa data*, vilka insamlas årligen av SCB under den tid som eleverna befinner sig inom det allmänna skolsystemet (grund- och gymnasieskolan). Dessa uppgifter som lämnas av skolexpeditionerna och som finns tillgängliga i olika förteckningar, innefattar bl.a. skola, klass, klasstorlek, studieval och betyg.
2. *Enkätuppgifter* från eleverna insamlas, för de flesta kohorter, första gången i grundskolans år 6. För 1972 och 1977 års kohorter insamlades dock enkätuppgifter även i grundskolans år 3, medan den första enkätundersökningen för 1987 års kohort genomfördes först i grundskolans år 9. Den sedvanliga insamlingen i grundskolans år 6 rör bl.a. svar på frågor angående självuppfattning och intresse att lära, skolinställning, fritidsintressen, skolmotivation och framtidsplaner. Vidare ingår resultat från olika begåvnings- och kunskapsprov. För stickproven 1967, 1972, 1977 och 1982 har också enkätuppgifter insamlats från elevernas föräldrar om bl.a. egen skolbakgrund och inställning till skolan. För 1982 års kohort har också enkätuppgifter från lärarna insamlats avseende bl.a. personliga

uppgifter relaterade till arbetet som lärare, klasstorlek och sammansättning, undervisningen samt skolans kvalitet.

De elever som ingår i 1967 och 1972 års kohorter erhöll också en enkät ett år efter grundskolans slut när flertalet befann sig i gymnasieskolans år 1. Frågorna rörde bl.a. synpunkter på och erfarenheter från grundskolans högstadium, uppfattningar om den egna förmågan, sysselsättning under fritiden samt studie- och yrkesplaner. För de som ingår i 1977 och 1982 års kohorter gjordes motsvarande datainsamling då merparten befann sig i gymnasieskolans år 3. Det huvudsakliga skälet till senareläggningen av enkätundersökningen var att erhålla fylligare information om elevernas erfarenheter av studierna i gymnasieskolan.

Avsikten med de omfattande datainsamlingarna är att möjliggöra såväl längdsnitts- som tvärsnittsundersökningar av stora och representativa elevurval. Härigenom har man bl.a. kunnat belysa:

- hur olika faktorer i uppväxtmiljön successivt påverkat studieval och studieprestationer
- i vilken grad denna påverkan förändrats mellan olika årskullar
- vilken betydelse olika utbildningspolitiska insatser haft i detta sammanhang.

Insamlade data har också gett underlag till ett antal studier inom andra discipliner inom det samhällsvetenskapliga forskningsområdet samt ett antal utvecklingspsykologiska studier, t.ex. studier rörande skilda miljöfaktorer betydelse för intelligensförskjutningar, dels inom ett elevurval som testats vid olika åldersnivåer, dels mellan olika elevurval som testats vid samma ålder men vid olika tidpunkter.

Merparten av de genomförda studierna baseras på data som insamlats inom ramen för UGU-projektet. Många studier har också kunnat genomföras tack vare att de uppgifter som insamlats under skoltiden senare kompletterats med andra data. Oftast har det då rört sig om delurval, t.ex. sådana personer som ej skaffat sig någon teoretisk utbildning efter grundskolan eller sådana som påbörjat och fullföljt studier vid universitet och högskolor. De kompletterande datainsamlingarna har som regel administrerats av olika dotterprojekt.

För en mer utförlig information om projektet hänvisas till Härnqvist (2000) samt Härnqvist et al. (1994).



## INSAMLADE UPPGIFTER

Som ovan nämnts utgör uppföljningsundersökningarna ett led i den nationella utvärderingen av skolan och underlag till forskning. För att insamlade data skall bli av så stort värde som möjligt, är det önskvärt att de kan ligga till grund inte enbart för längdsnitts- utan även för tvärsnittsundersökningar. Man skall med andra ord kunna studera utvecklingen bland elever inom samma årskull, men även kunna göra jämförelser mellan olika årskullar.

För att helt uppfylla det sistnämnda villkoret bör uppgifterna införskaffas vid samma ålder och vara identiska, eller så lika som möjligt, så att de möjliggör meningsfulla jämförelser mellan årskullarna. Av olika skäl är detta inte möjligt. Skolans organisationsformer, undervisningsämnen, läroplaner, betygssystem m.m. ändras med vissa intervall. Likaså sker stora förändringar även utanför skolan, t.ex. i de aktiviteter som ungdomar ägnar sig åt på fritiden. Härtill kommer att vissa av de använda instrumenten kan behöva revideras och kompletteras.

Av såväl ekonomiska som strategiska skäl genomfördes den första insamlingen av enkätuppgifter för 1987 års kohort först i grundskolans år 9 och inte i år 6 som för de flesta tidigare kohorter. Eleverna i tidigare kohorter genomförde val i år 6 som var avgörande för den fortsatta skolgången, vilket inte var fallet för 1987 års kohort. De uppgifter som insamlats för 1987 års kohort omfattar delvis modifierade och delvis samma frågeställningar som de som insamlats för tidigare kohorter i grundskolans år 6 tillsammans med frågeställningar som delvis motsvarar de som insamlats efter att grundskolan avslutats. Däremot finns inga resultat från begåvningsstest eller särskilt utformade kunskapsprov för denna kohort. Avsikten är dock att från och med nästkommande kohort återgå till tidigare ordning, d.v.s. insamling av enkätuppgifter inklusive begåvningsstest och kunskapsprov i grundskolans år 6. Meningen är också att insamling av enkätuppgifter i gymnasieskolans år 3 ska ske även för 1987 års kohort.

Först ges en något mera utförlig beskrivning tillsammans med litteraturhänvisningar för de uppgifter som insamlats för tidigare kohorter i grundskolans år 6 och ett respektive tre år efter avslutad grundskola, varefter de uppgifter som insamlats för den nu aktuella kohorten (elever födda 1987) i grundskolans år 9 presenteras.

## Uppgifter insamlade för tidigare kohorter i grundskolans år 6

Först ska dock påpekas att skoladministrativa data insamlats från och med grundskolans år 3 för samtliga kohorter fr.o.m. stickprov 4 (elever födda 1972), samt att det för de två första av dessa kohorter också gjordes en enkätundersökning redan detta år. De uppgifter som insamlats för samtliga sex tidigare årskullar när dessa befann sig i grundskolans år 6 är följande:

1. *Skoladministrativa* data insamlade av SCB. Denna typ av data har insamlats för alla tidigare årskullar men de uppgifter som införskaffats har varierat något bl.a. på grund av de ovan nämnda förändringarna i läroplaner. En närmare beskrivning av denna datainsamling finns i rapporter utgivna av SCB. För de två äldsta årskullarna gäller rapporten SCB 1976 och för de fyra senare årskullarna gäller respektive rapport, SCB 1983, 1986, 1991 och 1966.
2. *Resultat på tre begåvnings-test*. De begåvnings-test som använts har varit identiska vid samtliga tillfällen. De består av ett verbalt, ett spatialt och ett induktivt test, vardera innehållande 40 uppgifter och speciellt konstruerade för UGU-projektet. Det verbala testet är ett ordförrådtest av motsatstyp. Det spatiala testet är ett s.k. plåtvikningstest och det induktiva testet är uppbyggt av talserier. Testens reliabilitet, interkorrelationer samt samband med skolbetyg redovisas av Svensson (1971). Däremot finns av sekretessskäl ingen redovisning av de testuppgifter som ingår.
3. *Resultat på kunskapsprov*. För de tre första årskullarna (1948, 1953 och 1967) utgörs kunskapsproven av de standardprov i svenska, matematik och engelska som fram till och med början av 80-talet bjöds till samtliga elever i grundskolans år 6. För den fjärde årskullen (1972) användes särskilt utarbetade prov i läsning och matematik. Provet i läsning består av 27 uppgifter och hade som syfte att identifiera elever med lässvårigheter. Matematikprovet, som också bjöds till den femte årskullen (1977) innehåller 19 uppgifter. Detta har efter en tämligen omfattande omarbetning, orsakad av att det tidigare använda provet bedömdes vara något för enkelt, även använts till den sjätte årskullen (1982). För ytterligare information se Ek och Pettersson (1985) respektive Reuterberg m.fl. (1996).
4. *Enkätuppgifter*. Dessa behandlar elevernas självskattning och attityder till skola och utbildning, intresseinriktning samt studie- och yrkesplaner. De har dock haft skiftande utformning vid de sex insamlingar som gjorts. Utförliga redogörelser för de enkäter som använts vid de olika tillfällena finns i Svensson (1964), Rovio-Johansson (1972), Emanuelsson (1981), Ek

och Pettersson (1985), Reuterberg m.fl. (1991) samt Reuterberg m.fl. (1996).

5. *Enkätuppgifter från målsmännen.* Sådana uppgifter finns endast för fyra årskullar (1967, 1972, 1977 och 1982). Enkäterna innehåller frågor om bl.a. barnets uppväxtförhållanden, ambitioner och önskemål vad gäller barnets utbildning, synpunkter på skolans målsättningar samt föräldrarnas egen utbildnings- och yrkessituation. De enkäter som användes för de två första årskullarna beskrivs av Emanuelsson (1981) och de enkäter som användes för de två senaste kohorterna beskrivs av Reuterberg m.fl. (1991, 1996).
6. *Enkätuppgifter från lärare.* För att få en så fullständig bild som möjligt av elevernas skolsituation, bjöds även en enkät till lärarna för 1982 års kohort. Lärarenkäten bestod av 16 frågor, vilka rör vissa fakta om läraren, uppgifter om klassens storlek och sammansättning, lärarens bedömningar om klassens kunskapsnivå m.m., skolans resurser, arbetssätt och föräldramedverkan samt två frågor om förekomsten av utvärderingar (Reuterberg m.fl., 1996).

### **Uppgifter insamlade för tidigare kohorter efter avslutad grundskoleutbildning**

Eleverna följs upp även efter det att de lämnat grundskolan. Bl.a. görs datainsamling under den tid de befinner sig i gymnasieskolan. Då införskaffas skoladministrativa data som t.ex. val av gymnasielinje/program och betyg efter avslutade studier. För fyra av kohorterna har förutom skoladministrativa data även insamlats enkätuppgifter från eleverna.

De som ingår i kohorterna 3 och 4 (1967 och 1972 års kohorter) erhöll en enkät ett år efter grundskolans slut när flertalet befann sig i gymnasieskolans år 1 (vårtermin 1984 och 1989). Frågorna rörde bl.a. synpunkter på och erfarenheter från grundskolans högstadium, uppfattningar om den egna förmågan, sysselsättning under fritiden, samt studie- och yrkesplaner (Pettersson, 1985; Murray, 1991).

Någon enkät ett år efter avslutad grundskola sändes inte till de individer som ingår i kohorterna 5 och 6 (1977 och 1982 års kohorter). I stället gjordes detta tre år efter grundskolans slut, våren 1996 respektive 2001, då merparten befann sig i år 3 i gymnasieskolan. Det huvudsakliga skälet till senareläggningen var att erhålla fylligare information om elevernas erfarenheter av studierna i gymnasiet. Utöver de frågor som användes för kohorterna 3 och 4, ett år efter avslutad

grundskola, innehåller denna enkäten också motsvarande frågor om hela tiden i gymnasieskolan (Svensson, 2001).

## **Data insamlade för den sjunde kohorten (födda 1987) i grundskolans år 9**

### *Skoladministrativa data*

Som tidigare nämnts påbörjade SCB insamlingen av skoladministrativa data redan våren 1997, då de aktuella eleverna befann sig i grundskolans år 3. De skoladministrativa data som hittills inhämtats för denna årskull överensstämmer ganska väl med de som finns för de fyra närmast föregående årskullarna (se SCB 1983, 1986, 1991, 1966).

### *Begåvningsstest och kunskapsprov*

För denna kohort har inga begåvningsstest eller specialdesignade kunskapsprov bjödits i grundskolans år 6, vilket varit fallet för samtliga tidigare kohorter. Avsikten är dock att tidigare använda begåvningsstest och kunskapsprov ska revideras och kompletteras så att denna typ av datainsamling kan återupptas för nästkommande kohort i grundskolans år 6. På så vis återställs möjligheten till fortsatta längdsnittsundersökningar inom de forskningsområden där dessa variabler är av central betydelse eller viktiga att tillgå. De kunskapsprov, s.k. nationella prov, i ämnena svenska, svenska som andra språk, engelska och matematik som sedan läsåret 1997/98 genomförs av samtliga elever i grundskolans år 9 kommer att tillföras projektet.

### *Enkätuppgifter från målsmännen och lärare*

Ingen datainsamling från målmän eller lärare har genomförts för denna kohort.

### *Enkätuppgifter från eleverna*

Som underlag för utformningen av enkäten användes dels den enkät som bjöds i grundskolans år 6, dels gymnasieenkäten, för närmast föregående kohort. Dessutom tillkom ett antal frågor rörande områden som av olika skäl inte varit lika aktuella att behandla i tidigare enkäter. Den slutliga enkäten kom att omfatta 30 frågor av vilka: 21 frågor rör grundskolan; 5 frågor handlar om elevens fortsatta skolgång efter grundskolan; och 4 frågor berör elevens fritid och hemsituation. Frågornas exakta formulering återfinns i bilaga.

- Fyra frågor (1, 2, 22 och 23) avser val av grund- respektive gymnasieskola, d.v.s. aktivt val av kommunal eller fristående skola och de huvudsakliga grunderna för dessa val.
- Sex frågor (3, 4, 5, 6, 7, 8) handlar om elevernas generella uppfattning av sin förmåga eller kompetens att tillägna sig det lärostoff som skolan lär ut

inom nio olika kunskapsområden, intresse att tillägna sig lärostoffet inom dessa områden, självupplevd svårighetsgrad i att studera under de tre senaste skolåren i grundskolan, och uppfattning av sin förmåga eller kompetens att klara av vissa specifika uppgifter i svenska, engelska och matematik.

- Fem frågor (9, 16, 17, 18 och 19) handlar om arbetsformer i klassrummet och elevers inställning till betyg.
- Två frågor (20 och 21) berör elevernas upplevelser i vissa specifika skolsituationer och allmänna skoltrivsel.
- Fyra frågor (11, 13, 14 och 15) rör använd tid för hemuppgifter eller läxläsning, tillgång till och behov av dator för att lösa hemuppgifter samt säkerhet i att använda dator.
- Fyra frågor (10, 12, 29 och 30) rör föräldrarnas engagemang i elevernas skolarbete samt familjeförhållanden såsom vem eleven sammanbor med och antal syskon.
- Två frågor (27 och 28) handlar om fritidsintressen och omfattning av eventuellt avlönat arbete under terminstid.
- Tre frågor (24, 25 och 26) rör elevernas studieplaner inför gymnasium och högskola.

Flera frågor är formulerade som huvudfrågor med ett antal underlydande delfrågor följda av fyra eller fem svarsalternativ. Den använda tekniken gör det möjligt att konstruera skalor, vilket medför ökad reliabilitet och validitet i mätningarna. Således är avsikten att ett antal delfrågor tillsammans ska utgöra ett mått på det fenomen som åsyftas, t.ex. självskattning av allmänna skolprestationer. Ett sådant mått kan uttryckas på flera sätt som t.ex. genom medelvärde, summapoäng eller faktorpoäng (Harman, 1976).

Datainsamlingen har vid två tillfällen diskuterats i UGU-projektets referensgrupp bestående av representanter för Skolverket, Högskoleverket, SCB samt några forskningsinstitutioner. Elevenkätens mer precisa innehåll och formuleringar har sedan fortlöpande diskuterats med representanter från framförallt Skolverket och SCB.

Samtliga frågor som ingår i elevenkäten utprovades under höstterminen 2002 vid två skolor i Västsverige, varefter vissa smärre justeringar gjordes. Resultat från elevenkäten presenteras med början på sidan 15.

## UNDERSÖKNINGENS GENOMFÖRANDE

Urvalet baseras på hela rektorsområden i grundskolans år 3. På grund av att klasser delats och att elever bytt klass sedan urvalet genomfördes var eleverna så spridda att det enda rimliga sättet att distribuera enkäten var att skicka den till respektive elevs hemadress. Detta innebar att frågan väcktes huruvida enkäten skulle adresseras direkt till eleven eller till elevens målsman. Efter att frågan diskuterats med jurister på SCB stod det klart att det var i enlighet med gällande regler att enkäten adresseras direkt till eleven.

Detta innebar vissa svårigheter då det förmodades att inte samtliga eller ens majoriteten av eleverna var medvetna om att de ingår i undersökningen och att tillstånd till elevens medverkan inhämtats från föräldrarna då stickprovet drogs när eleven gick i årskurs 3. Av det skälet blev formuleringen av den inledande texten som informerar om undersökningen extra viktig (se enkätens första sida, bilaga).

Den slutliga versionen av elevenkäten och följebrev skickades till SCB (i mitten av januari) som tryckte och distribuerade undersökningen som en postenkät. Elevenkäten skickades ut i vecka 7 år 2003. Ett tack- och påminnelsekort skickades i vecka 9. En påminnelse med en ny enkät skickades dels i vecka 10, dels i vecka 12. Insamlingen avslutades i vecka 18 år 2003, varefter de bundna enkätsvaren inlästes av SCB och skickades till Göteborgs universitet i oidentifierbart skick.

# POPULATION, UNDERSÖKNINGSGRUPP OCH BORTFALL

## Definition av populationen

Undersökningspopulationen består av de elever, som vårterminen 1997 tillhörde grundskolans år 3. Av definitionen följer att populationen avgränsas med hänsyn till årskurstillhörighet, vilket betyder att den innefattar elever med olika födelseår. Huvudparten eller drygt 95 procent är dock födda 1987.

## Bestämning av urvalet

Urvalsdesignen utgörs av ett stratifierat slumpmässigt tvåstegs klusterurval av rektorsområden. Totalt skulle antalet elever ha blivit c:a 10 000. För att skapa urvalsramen användes ett särskilt upprättat register med kommunkod för samtliga kommuner, antal rektorsområden och antal elever läsåret 1995/96, då den aktuella kohorten gick i grundskolans år 2. Kommunerna grupperades utifrån folkmängd i 6 strata. Från stratum 1 bestående av de fem största kommunerna utvaldes samtliga. Stockholm, Göteborg och Malmö ingår i samtliga stickprov. Från övriga fem strata drogs sex kommuner i var. Från varje kommun som kom att ingå samplades sedan så många rektorsområden att eleverna i urvalet motsvarade stratats andel i populationen. Sammanlagt valdes alltså 35 kommuner från vilka totalt 222 rektorsområden ingick i urvalet. Utvalda rektorsområden totalundersöktes sedan med avseende på eleverna i avsedd årskurs. Det totala antalet elever i år 2 uppgick till 9 827.

## Undersökningsgruppens reducering i grundskolans år 3

Efter insamling av klasslistor i grundskolans år 3 reducerades antalet elever med 53. Detta genom att ett av de utvalda rektorsområdena (en fristående skola) vägrade att ingå i undersökningen, en skola visade sig vara en särskola och en skola (fristående skola) var nedlagd, varför de förhållandevis få elever som skulle deltagit från dessa skolor/rektorsområden föll bort. Härutöver vägrade sammanlagt 37 elever i de övriga klasserna att vara med i undersökningen, 49 elever föll bort på grund av utflyttning och 39 elever kom till på grund av inflyttning. Total uppgår därför bortfallet till 100 elever.

**Tabell 1. Urvalets slutliga sammansättning.**

<i>Stratum</i>	<i>Kommun</i>	<i>Antal rektorsområden</i>	<i>Antal elever</i>
1	Stockholm	14	638
	Göteborg	10	514
	Malmö	8	596
	Uppsala	8	309
	Linköping	9	499
2	Umeå	9	565
	Gävle	8	323
	Borås	8	338
	Södertälje	8	360
	Halmstad	8	444
	Botkyrka	8	308
	Haninge	6	377
3	Karlkrona	5	322
	Örnsköldsvik	6	267
	Norrtälje	8	199
	Borlänge	6	305
	Motala	6	201
	Hudiksvall	7	247
4	Landskrona	6	439
	Karlshamn	5	177
	Arvika	4	342
	Söderhamn	5	146
	Östhammar	5	292
	Upplands-Bro	6	136
	Nybro	7	129
5	Lomma	3	228
	Ovanåker	5	180
	Arboga	4	162
	Smedjebacken	5	72
	Nora	6	148
	Robertfors	7	115
6	Vaxholm	5	114
	Karlsborg	2	97
	Vansbro	4	87
	Munkfors	1	51
	Totalt	22	9 727

Deltagande kommuner, antal rektorsområden samt antal elever som slutligen kom att ingå anges i Tabell 1. För samtliga de 9 727 elever som redovisas finns skoladministrativa data från grundskolans år 3.



## **Undersökningsgruppens reducering mellan grundskolans år 3 och år 9**

För varje år från år 3 till år 7 reducerades antalet elever med mellan 22 till 45 per år. Detta innebär att stickprovets storlek minskade med 179 elever fram till de gick i grundskolans år 7, vilken var den senaste uppgift som SCB hade tillgång till vid tiden för utskick av enkäten. Den främsta orsaken till dessa bortfall är att de aktuella eleverna flyttat från Sverige. Vid tidpunkten för datainsamlingen återstod således 9 548 elever.

## **Besvarad elevenkät i grundskolans år 9**

Elevenkäten med 30 huvudfrågor skickades till elevernas hemadresser och adresserades till eleverna personligen. Svarsfrekvensen var 72 procent (6 872 elever) och bortfallet bestod nästan uteslutande av ej avhörda personer. Det partiella bortfallet varierade mellan olika frågor och var överlag lågt.

## **Hantering av eventuella skevheter i data**

För att data ska kunna räknas upp till riksnivå kan viktningsvariabler användas, vilka kan indelas i tre delar: uppvägning till kommunnivå, uppvägning av kommuner till stratumnivå och kompensation för bortfall. Medan uppvägning till kommun- och stratumnivå avser att kompensera för eventuella skevheter i urvalsdesignen, inbegriper kompensation för bortfall dels det bortfall som skett från det att urvalet gjordes till tidpunkten för datainsamlingen, dels svarsbortfall.

För samtliga elever som ingår i det ursprungliga stickprovet (9 727 elever) finns en mängd tillgänglig information som gör det möjligt att använda modelleringstekniker för hantering av inkompleta data, s.k. missing-data modellering (Arbuckle, 1996; Gustafsson & Stahl, 2000; Muthén, 1987). Dessa tekniker används företrädesvis i avsikt att kompensera för den successiva avtappningen av elever. Dels den som sker över tid, dels den som sker i samband med respektive datainsamling (externt och internt bortfall).

## REDOVISNING AV ENKÄTSVAR

Enkätsvaren redovisas under åtta rubriker, vilka motsvarar de frågeområden som beskrivs på sidorna 8 och 9. Frågornas avvikelser från eller likheter med de frågor som ställts till elever i föregående kohorter behandlas under respektive rubrik. I likhet med tidigare rapporteringar av UGU-projektets datainsamlingar, baseras denna redovisning företrädesvis på oviktade data. För att en jämförelse ska kunna göras mellan oviktade och viktade data presenteras dock för merparten av frågorna också viktjusterade resultat, men utan kommentarer i anslutande text. I de fall då viktade resultat avviker från de i övrigt presenterade resultaten anges dessa inom parentes i tabellerna. I de fall där skalkonstruktioner har testats används genomgående oviktade data i analyserna. Grafer som presenterar totalgruppens fördelning på respektive skala baseras genomgående på summerade poäng.

### Val av skola och grunderna för dessa val

Då möjligheten att välja skola på såväl grund- som gymnasienivå ökar i takt med att antalet fristående skolor ökar har vi funnit det angeläget att erhålla information om såväl omfattningen av sådana val som på vilka grunder de baseras (frågorna 1, 2, 22 och 23). En fråga angående förekomst av aktivt val av skola har tidigare ställts i föräldraenkäten i grundskolans år 6, dock har inte grunderna för eventuella val undersökts tidigare.

#### *Grundskolan*

Av de som svarat på frågan i vilken skola de gick har 18 procent uppgivit att de aktivt valt skola. Det är dubbelt så många som har valt en annan kommunal skola jämfört med de som har valt en fristående skola.

**Tabell 2. Svarsfördelning på frågan "I vilken skola går du?"**

<i>Svarsalternativ</i>	<i>Antal svarande i %</i>	<i>Antal svarande</i>
Hör till/ligger närmast hemmet	82 (84)	5 528
Annan kommunal skola efter eget val	12 (11)	814
Fristående skola	6 (5)	405
	100	6 747

*Viktade resultat anges inom parentes.*

Det viktigaste skälet till att aktivt välja skola uppges vara att den valda skolan har en annorlunda undervisning, tätt följt av bättre rykte och att föräldrarna

föredrog den valda skolan. Däremot förefaller inte vantrivsel i tidigare skola eller kamraters val vara en lika betydelsefull orsak till val av annan skola på grundskolenivå.

**Tabell 3. Svarsfördelning på frågan "Hur mycket berodde ditt val av annan kommunal grundskola eller fristående skola på?" I procent.**

<i>Grund för val</i>	<i>Mycket</i>	<i>Ganska mycket</i>	<i>Inte så mycket</i>	<i>Ingenting</i>	<i>Antal svarande</i>
Bättre rykte	19 (18)	30	23 (22)	28 (30)	1 064
Trivdes inte i den skola jag gick i tidigare	20 (21)	15 (14)	15	50	1 041
Bättre lärare	16 (18)	25	25 (24)	34	1 038
Annorlunda undervisning	31 (32)	25 (24)	18 (17)	27	1 049
Föräldrars val	24 (23)	22 (21)	21	33 (35)	1 064
Kamraters val	14	15 (16)	18 (17)	53	1 040
Annat	71	8 ( 7)	2	20 (21)	474

*Viktade resultat anges inom parentes.*

### *Gymnasieskolan*

När det gäller val av skola på gymnasienivå avser svaren ett val som pågår i form av ett preliminärt val som vid tiden för datainsamlingen vanligen redan är gjort och ett definitivt val som sker senare under vårterminen. Av de elever som svarat på frågan har drygt hälften gjort ett aktivt val av gymnasieskola, av vilka en fjärdedel valt en fristående skola.

**Tabell 4. Svarsfördelning på frågan "Vilken gymnasieskola har du valt?"**

<i>Svarsalternativ</i>	<i>Antal svarande i %</i>	<i>Antal svarande</i>
Hör till/ligger närmast hemmet	47 (50)	3 149
Annan kommunal skola efter eget val	39 (35)	2 604
Fristående skola	13 (12)	849
Inte gjort något val	2	108
	100	6 710

*Viktade resultat anges inom parentes.*

De viktigaste grunderna för skolval på gymnasienivå är andra än de som angivits för val av annan skolan på grundskolnivå. På gymnasienivå är det framförallt val av program, inriktning eller speciell profil som i stor utsträckning styr valet av skola. Valet beror också i stor utsträckning på annorlunda undervisning för 31 procent av eleverna, vilket var det skäl som angavs som mycket viktigt av flest antal elever vid val av grundskola. Påverkan från föräldrar och kamrater tycks däremot för de flesta ha liten och mindre betydelse

vid val av skola på gymnasienivå jämfört med den betydelse dessa faktorer tycks ha för val av skola på grundskolenivå.

**Tabell 5. Svartsfördelning på frågan "Hur mycket beror ditt val av annan kommunal eller fristående gymnasieskola på?" I procent.**

<i>Grund för val</i>	<i>Mycket</i>	<i>Ganska mycket</i>	<i>Inte så mycket</i>	<i>Ingenting</i>	<i>Antal svarande</i>
Kommer inte att trivas i den skola jag hör till	13 (14)	14 (15)	22 (23)	51 (49)	3 245
Bättre lärare	13	22	26	40	3 240
Annorlunda undervisning	35 (36)	31 (30)	15	19	3 244
Speciell profil (t.ex. idrott, musik)	42 (43)	16	16	26 (25)	3 269
Program/inriktning styrde valet	65 (64)	20 (21)	9	6	3 300
Föräldrars val	2	4 ( 3)	16	79	3 260
Kamraters val	2	4 ( 3)	15	79	3 258
Annat	39 (40)	9	2	50 (49)	979

*Viktade resultat anges inom parentes.*

## **Självskattning och intresse att lära**

I de enkäter som projektet har använt sig av för att samla in data från elever födda tidigare än 1982 har det ingått frågor rörande elevernas intresse för och deras självskattning i olika skolämnen. Vanligen har det rört sig om enstaka frågor som i många fall haft enbart två eller tre svarsalternativ. Detta har medfört klara begränsningar vad gäller såväl validitet som reliabilitet och frågorna har enbart i mycket begränsad omfattning kunnat användas till att konstruera skalor. För att undvika dessa brister har stora delar av elevenkäten nykonstruerats inför datainsamlingen i grundskolans år 6, våren 1995, för elever födda 1982. Syftet med omarbetningen av elevenkäten har varit att formulera frågor som kan ligga till grund för skalor med acceptabel reliabilitet och validitet. Ett annat syfte har varit att förbättra de enskilda frågornas reliabilitet genom att ange mer nyanserade svarsalternativ. Självskattningsfrågorna har därmed inför datainsamlingen i år 6, våren 1995, fått fem svarsalternativ medan intressefrågorna fick fyra. I Reuterberg m.fl. (1996) förs en diskussion kring de nykonstruerade skalornas inre egenskaper.

Inför denna datainsamling har dessa skalor utökats med nya frågor och därmed till viss del modifierats. Vilka förändringar det rör sig om framkommer nedan.

### *Generell självskattning*

Den fråga som berör elevernas självskattning i olika ämnen har omformulerats från "Hur duktig tycker du att du är i följande ämnen?" till "Hur bra tycker du att du är i följande ämnen?" Svarsalternativen är i stort sett desamma om man

bortser från att de nu går från mycket bra till mycket dåligt istället för från mycket duktig till ganska dålig. Antal ämnen som ingår i den nya skalan uppgår dock till nio jämfört med de sju som ingick i den tidigare datainsamlingen i år 6. De två ämnen som har tillkommit är de naturorienterade (NO) och slöjd.

**Tabell 6. Svartsfördelningar på frågan "Hur bra tycker du att du är i följande ämnen?" I procent.**

Ämne	Mycket bra	Ganska bra	Varken bra eller dålig	Ganska dålig	Mycket dåligt	Antal svarande
Svenska	27	54	16 (17)	2	1 (0)	6 818
Engelska	29	46	18	6	1 (2)	6 816
Matematik	18	43	27	10	2	6 804
SO	27 (26)	49	20 (21)	3	1	6 790
NO	19 (18)	44	27 (28)	8	2	6 759
Idrott	41 (40)	35 (36)	17	5	2	6 810
Bild	25	40	25	8	2	6 806
Musik	24	39 (40)	27	8	2	6 796
Slöjd	31	45	18	5	1	6 812

*Viktade resultat anges inom parentes.*

Som framgår av Tabell 6, ligger svartsfördelningarna genomgående förskjutna mot de positiva svartsalternativen med den högsta andelen svar på alternativet ganska bra. Allra högst skattar eleverna sin förmåga i idrott och hälsa, där 40 procent upplever sig vara mycket bra. Samtidigt är det en förhållandevis låg andel elever som upplever sig vara mycket bra i matematik och i de naturorienterade ämnena, där svaren i stället hopar sig på de två alternativen ganska bra och varken bra eller dålig. Matematik är det ämne som visar den högsta andelen svar på de mest negativa alternativen, ganska dålig och mycket dålig (12 procent).

Som nämndes ovan var avsikten med dessa frågor att de skulle kunna ligga till grund för en skala som anger elevernas skattning av sina allmänna skolprestationer. För att skalan skall fungera väl för detta syfte bör det föreligga klara samband mellan elevernas skattningar i de olika ämnena. Den som är intresserad av hur skalan har fungerat i den tidigare datainsamlingen i år 6 hänvisas till Reuterberg m.fl. (1996). I föreliggande rapport kommer samma analysförfarande att användas i syfte att underlätta en jämförelse mellan de två datainsamlingarna.

Korrelationerna i Tabell 7 är inte alla signifikanta och en korrelation är svagt negativ, vilket tyder på att de inte mäter enbart en gemensam faktor, skattning av allmänna skolprestationer, utan också något annat. De ämnen som uppvisar låga och icke-signifikanta inbördes samband är bild och matematik samt slöjd

och engelska. Det allra högsta sambandet uppvisar NO och matematik, med en korrelation på 0.45. NO har emellertid förhållandevis höga samband också med SO och svenska. Det tredje högsta sambandet uppvisar svenska och engelska, med en korrelation på 0.43. Svenska har även relativt höga samband med SO. På det hela taget uppvisar dessa fem ämnen relativt höga inbördes samband, vilket antyder en särskild faktor för de teoretiska ämnena. Likaså uppvisar bild, musik och slöjd relativt höga inbördes samband, vilket antyder en estetisk faktor.

**Tabell 7. Korrelationer mellan elevernas självskattning i olika skolämnena.**

Ämne	Svenska	Engelska	Matematik	SO	NO	Idrott	Bild	Musik	Slöjd
Svenska	1.00								
Engelska	.43	1.00							
Matematik	.21	.13	1.00						
SO	.42	.31	.26	1.00					
NO	.29	.24	.45	.44	1.00				
Idrott	.04	.02	.14	.15	.19	1.00			
Bild	.15	.07	.01	.07	.08	.03	1.00		
Musik	.20	.18	.07	.14	.15	.10	.34	1.00	
Slöjd	.06	-.02	.14	.07	.17	.20	.33	.27	1.00

För att granska hur frågorna rörande elevernas självskattning i olika skolämnena kan kombineras till olika skalor har ett antal konfirmatoriska faktoranalyser genomförts. I ett första steg prövades en modell som föreslogs av Reuterberg m.fl. (1996) där de nio frågorna bildade en skala, vilken antogs mäta en generell faktor, självskattning av allmänna skolprestationer. Resultatet av denna analys blev att den generella faktorn förklarade 64 procent av skalans varians. En skala för att mäta självskattning av allmänna skolprestationer uppbyggd av samtliga nio frågor har således en reliabilitet som uppgår till 0.64. Motsvarande skala bestående av sju frågor uppvisade i Reuterberg m.fl. (1996) en reliabilitet på 0.60.

Detta kan tyckas vara en låg reliabilitet med tanke på att skalan består av nio frågor. Förklaringen är emellertid att allmänna skolprestationer i sig är ett heterogent område, vilket innebär att vi måste acceptera heterogenitet också i skalan. Reliabiliteten uttryckt som Cronbach's alfa är 0.65.

Utöver den generella faktorn antyder korrelationerna också två mer specifika faktorer, nämligen en teoretisk faktor definierad av svenska, engelska, matematik, SO och NO samt en praktisk/estetisk faktor definierad av idrott och hälsa, bild, musik och slöjd. Av intresse är också det faktum att korrelationerna mellan bild, musik och slöjd var betydligt högre än korrelationerna mellan dessa ämnen och ämnet idrott och hälsa, vilket tyder på att detta ämne också mäter en annan dimension utöver en praktisk/estetisk. Reliabiliteten för en skala med

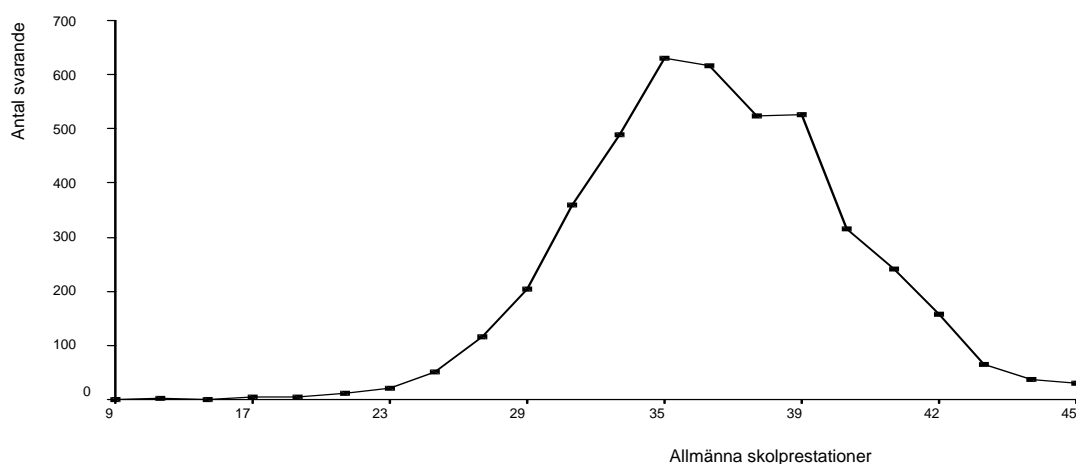
endast de fem teoretiska ämnena är högre (0.69) än reliabiliteten för en skala grundad på samtliga nio ämnen. Reliabiliteten för en praktisk/estetisk skala är inte högre än 0.51 eller 0.58 om idrott och hälsa togs bort.

Den allmänna självskattningsskalan baseras följaktligen på de nio ämnena som ingår i fråga 3. I det exempel som presenteras här används måttet summapoäng, vilket innebär att skalvärdena för varje individ varierar från 9 som lägsta värde till 45 som högsta. Totalgruppens fördelning på skalan framgår av Figur 1. I Tabell 8 anges skalans mättekniska egenskaper. I Tabell 8 redovisas även värdena för skalan med endast de fem teoretiska ämnena. Variationsområdet för denna skala går från 5 till 20. Totalgruppens fördelning på skalan framgår av Figur 2.

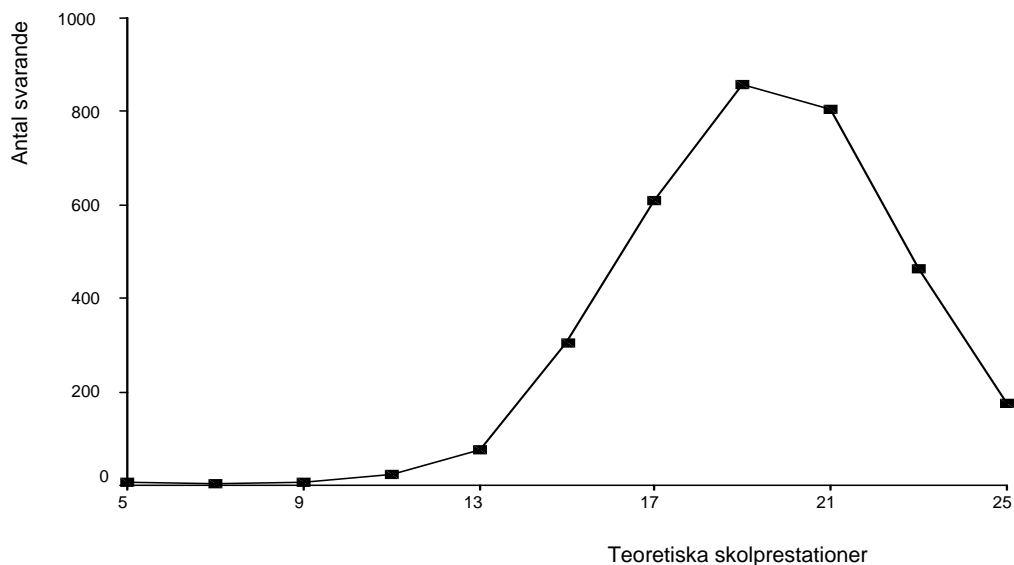
**Tabell 8. Medelvärde, standardavvikelse samt reliabilitet för den skala som mäter självskattning av allmänna skolprestationer och prestationer i teoretiska ämnen.**

	<i>N</i>	<i>Medelvärde</i>	<i>Standard- avvikelse</i>	<i>Reliabilitet*</i>
Självskattning, allmän	6 640	34.96	4.22	0.65
Självskattning, teoretiska ämnen	6 700	19.35	2.92	0.69

\* *Cronbach's alfa*



**Figur 1. Totalgruppens fördelning på den skala som mäter självskattning av allmänna skolprestationer.**



**Figur 2. Totalgruppens fördelning på den teoretiska självskattningsskalan.**

Som Figur 1 visar sprider sig eleverna över samtliga skalsteg. Dock är fördelningen något sned med ett förhållandevis stort antal elever på de högre poängnivåerna. Det är emellertid få elever som fått maximal poäng varför man knappast kan tala om någon takeffekt. I konsekvens med den något sneda fördelningen ligger medelvärdet några poäng ovanför skalans mittpunkt. Däremot har den sneda fördelningen inte inneburit att skalans spridning blivit anmärkningsvärt låg. Reliabiliteten på 0.65 får anses vara acceptabel med tanke på att skalan mäter ett relativt heterogent område. Den teoretiska självskattningsskalan uppvisar inte heller någon nämnvärd takeffekt. Det är knappt 2 procent av eleverna som uppnår den maximala poängen på denna skala.

#### *Intresse för att lära olika skolämnen*

Fråga 4 gäller elevernas intresse för att lära sig mer i de nio olika skolämnena. Den exakta lydelsen är "Hur intresserad är du av att lära dig mer i följande ämnen?" Frågan har exakt samma formulering som i den tidigare datainsamling i år 6, våren 1995. De ämnen som ingår i frågan är desamma som i fråga 3 ("Hur bra tycker du att du är i följande ämnen?") men intressefrågan skiljer sig från självskattningsfrågorna på så sätt att den enbart har fyra svarsalternativ. Dessa är mycket intresserad, ganska intresserad, bara lite intresserad samt inte alls intresserad. Svarsalternativen har kodats från 4 för det mest positiva alternativet till 1 för det mest negativa. Svarsalternativet bara lite intresserad är omformulerat från det tidigare använda inte särskilt intresserad. Elevernas svarsfördelningar på dessa delfrågor framgår av Tabell 9.



**Tabell 9. Svartsfördelningar på frågan "Hur intresserad är du av att lära dig mer i följande ämnen?" I procent.**

Ämne	Mycket intresserad	Ganska intresserad	Bara lite intresserad	Inte alls intresserad	Antal svarande
Svenska	24 (23)	44	26	6 ( 7)	6 805
Engelska	46	38	12 (13)	4	6 812
Matematik	26	39 (38)	25 (26)	10	6 797
SO	36 (35)	38	20	6	6 786
NO	25 (24)	36	28	11 (12)	6 777
Idrott	44	30	18	8	6 805
Bild	31	31 (32)	25 (24)	13 (14)	6 797
Music	35 (34)	30	23 (24)	12	6 786
Slöjd	29	35	24 (23)	12	6 789

*Viktade resultat anges inom parentes.*

Liksom för de tidigare studerade frågorna är svartsfördelningarna i allmänhet sneda med en förskjutning mot de positiva svartsalternativen. Mest uttalat är detta för engelska och idrott och hälsa, vilka 8 av 10 elever finner vara mycket eller ganska intressanta. Däremot är det få elever som har ett starkt intresse för att lära sig mer i svenska. Å andra sidan är det också få elever som uppger sig vara helt ointresserade av ämnet. De ämnen som visar den största spridningen är bild, musik och slöjd, för vilka en tredjedel av eleverna visat stort intresse samtidigt som många elever helt saknar intresse.

Frågan är nu om de nio delfrågorna kan ligga till grund för en skala som mäter elevernas allmänna intresse för att lära sig mer i de olika ämnena. Frågans konstruktion är densamma som den fråga med vars hjälp vi ville få ett mått på elevernas allmänna självskattning (se fråga 3: "Hur bra tycker du att du är i följande ämnen?"). I det fallet ledde frågans heterogenitet till att Cronbach's alfa inte blev högre än 0.65. Risker är givetvis stor att även den nu aktuella frågan är relativt heterogen.

**Tabell 10. Korrelationer mellan elevernas intresse för olika skolämnen.**

Ämne	Svenska	Engelska	Matematik	SO	NO	Idrott	Bild	Musik	Slöjd
Svenska	1.00								
Engelska	.51	1.00							
Matematik	.39	.34	1.00						
SO	.46	.38	.31	1.00					
NO	.32	.27	.52	.41	1.00				
Idrott	.16	.15	.22	.18	.21	1.00			
Bild	.26	.21	.12	.14	.16	.12	1.00		
Musik	.24	.24	.11	.18	.14	.15	.42	1.00	
Slöjd	.18	.13	.21	.10	.18	.23	.40	.32	1.00

När det gäller de teoretiska skolämnenas inbördes korrelationer är dessa snarast något högre vad gäller intresse jämfört med självskattningen trots att intressefrågan har ett svarsalternativ mindre, vilket minskar spridningen och rimligen därmed också sambandens styrka. Detsamma gäller korrelationerna mellan bild, musik och slöjd, vilka även de är förhållandevis högre. Sambanden mellan de teoretiska ämnena å ena sidan och idrott och hälsa, bild, musik och slöjd å den andra är även de högre för intressefrågan.

Vi har här provat två olika skalkonstruktioner, en skala som innehåller alla nio ämnena och som kan sägas utgöra ett mått på elevernas allmänna skolintresse samt en skala med enbart de fem teoretiska ämnena. Som framgår av Tabell 11 blir reliabiliteten för den generella skalan aningen lägre än den för skalan med endast de fem teoretiska ämnena, nämligen 0.75 mot 0.76. Reliabiliteten för en skala bestående av endast de fyra praktiska/estetiska ämnena skulle inte bli högre än 0.60 eller 0.65 om idrott och hälsa togs bort, varför vi väljer att inte bilda någon separat skala på denna faktor.

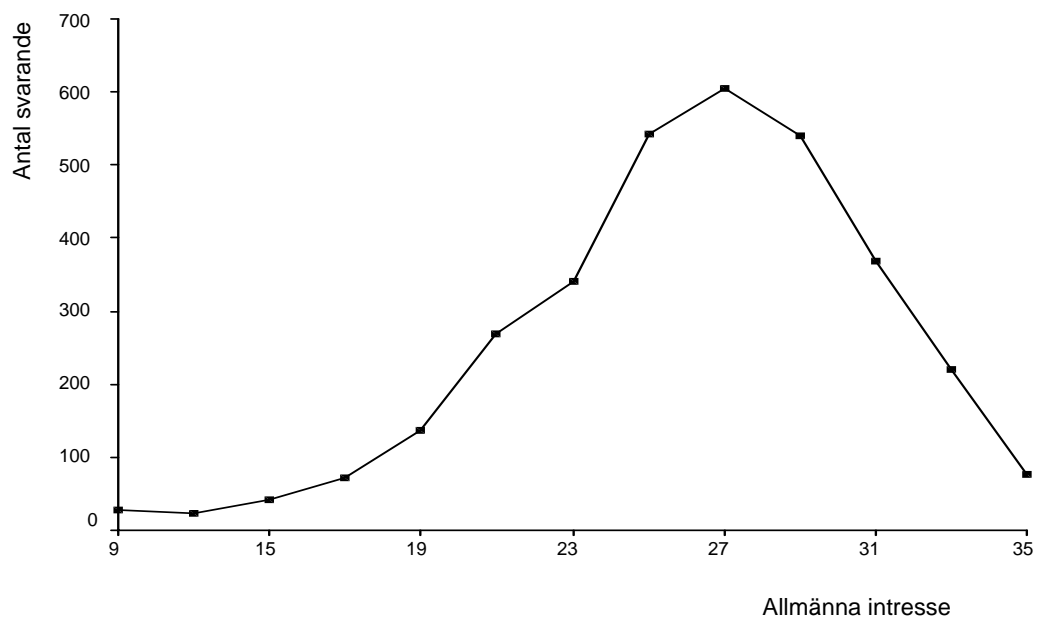
**Tabell 11. Medelvärde, standardavvikelse samt reliabilitet för intresseskalorna.**

	<i>N</i>	<i>Medelvärde</i>	<i>Standard- avvikelse</i>	<i>Reliabilitet*</i>
Intresse, allmänt	6 648	26.30	4.86	0.75
Intresse, teoretiska ämnen	6 712	14.70	3.19	0.76

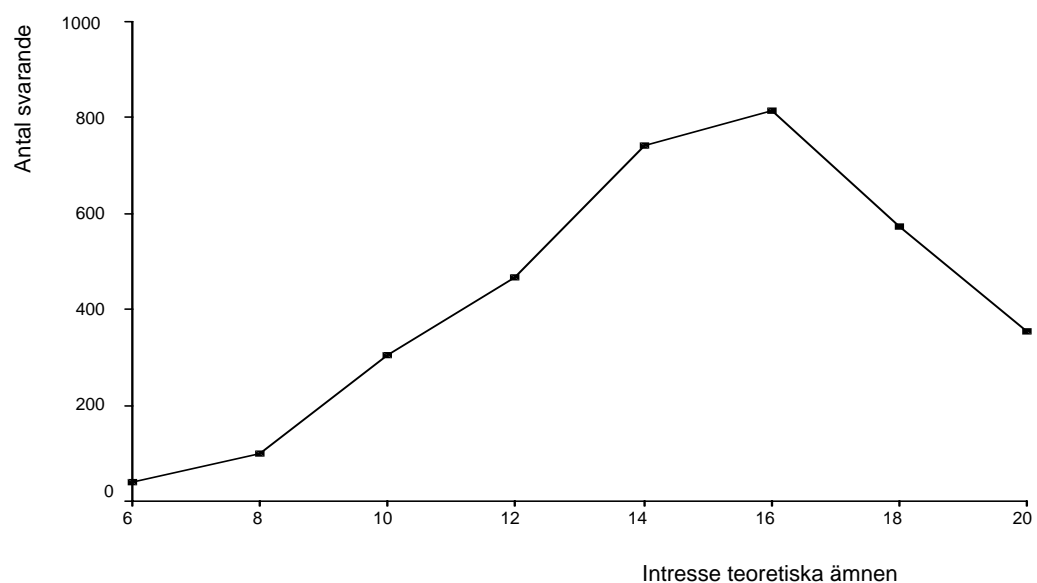
\* *Cronbach's alfa*

Den allmänna intresseskalan innefattar nio delfrågor, vilket innebär att totalpoängen kan variera mellan 9 och 36. Den skala som är inriktad på enbart de teoretiska ämnena består av fem delfrågor, varför det möjliga variationsområdet för denna går från 5 till 20.

För båda skalorna gäller att medelvärdet ligger något över mittpunkten, vilket visar på något sneda fördelningar med en övervikt av elever på de högre skalpoängen. Som Figurerna 2 och 3 visar är det mest uttalat för den skala som innefattar enbart de teoretiska ämnena. På denna skala får vi också en viss takeffekt med 5 procent av eleverna på den maximala poängen. För den allmänna intresseskalen finns däremot ingen nämnvärd takeffekt där det endast är 2 procent av eleverna som hamnar på den maximala poängen.



**Figur 3. Totalgruppens fördelning på den allmänna intresseskalen.**



**Figur 4. Totalgruppens fördelning på den teoretiska intresseskalen.**

Även om båda skalorna uppvisar en viss snedhet i fördelning av totalpoäng anser vi att de har sådana egenskaper att båda kan användas, i varje fall för att studera skillnader mellan olika elevgrupper.

### *Självskattning i svenska*

Fråga 6 lyder ”Hur tycker du att du klarar av följande uppgifter i svenska?” och är samma som för föregående datainsamling. Vilka uppgifter det handlar om framgår av Tabell 12, där vi också återger svarsfördelningen för var och en av dem. Antalet delfrågor i skalan har dock utökats från fyra till sex. Frågornas tidigare formulering lyder: läsa och förstå en text, läsa högt för kamraterna, skriva små berättelser och berätta för läraren och klassen.

**Tabell 12. Svarsfördelningar på frågan ”Hur tycker du att du klarar av följande uppgifter i svenska?” I procent.**

<i>Uppgift</i>	<i>Mycket bra</i>	<i>Ganska bra</i>	<i>Varken bra eller dåligt</i>	<i>Ganska dåligt</i>	<i>Mycket dåligt</i>	<i>Antal Svarande</i>
Läsa o. förstå en text	55 (54)	37 (38)	6	2	0	6 843
Läsa högt inför andra	34 (33)	40	16 (17)	7	3	6 831
Läsa TV:s textremsa	88 (87)	9 (10)	2	1	0	6 823
Skriva en berättelse	37	42	16	4	1	6 835
Delta i en diskussion	41	34	19	5	1	6 831
Hålla ett föredrag	18	37 (36)	26 (27)	12 (13)	7	6 811

*Viktade resultat anges inom parentes.*

Svarsfördelningarna på frågorna i Tabell 12 ligger i ännu högre grad förskjutna mot det mest positiva alternativet än vad som var fallet för fråga 3 (”Hur bra tycker du att du är i följande ämnen?”). Särskilt gäller detta frågorna rörande att läsa TV:s textremsa till en film där nära 90 procent av eleverna svarat mycket bra och att läsa och förstå en text, där drygt hälften av eleverna svarat mycket bra. Inga har svarat mycket dåligt på dessa frågor. Vi kan också konstatera att eleverna på det hela taget skattar sin förmåga något högre när det gäller att läsa för sig själv jämfört med den mer utåtriktade uppgiften att läsa högt inför andra. Att delta i en diskussion tycks dock inte vara något problem för eleverna där knappt hälften (41 procent) upplever sig vara mycket bra. Den enda uppgift för vilken de negativa svarsalternativen har tilldragit sig en tämligen stor andel elever (20 procent) är att hålla ett föredrag.

De sex uppgifterna som ingår i fråga 6 avser att mäta elevernas skattning av sina prestationer i svenska. Eftersom ett syfte med denna rapport är att testa huruvida dessa frågor kan bilda grund för en skala är det intressant att undersöka samvariationen mellan de sex specifika frågorna och den fråga som gällde den allmänna självskattningen i svenska och som ingick i fråga 3 (”Hur bra tycker

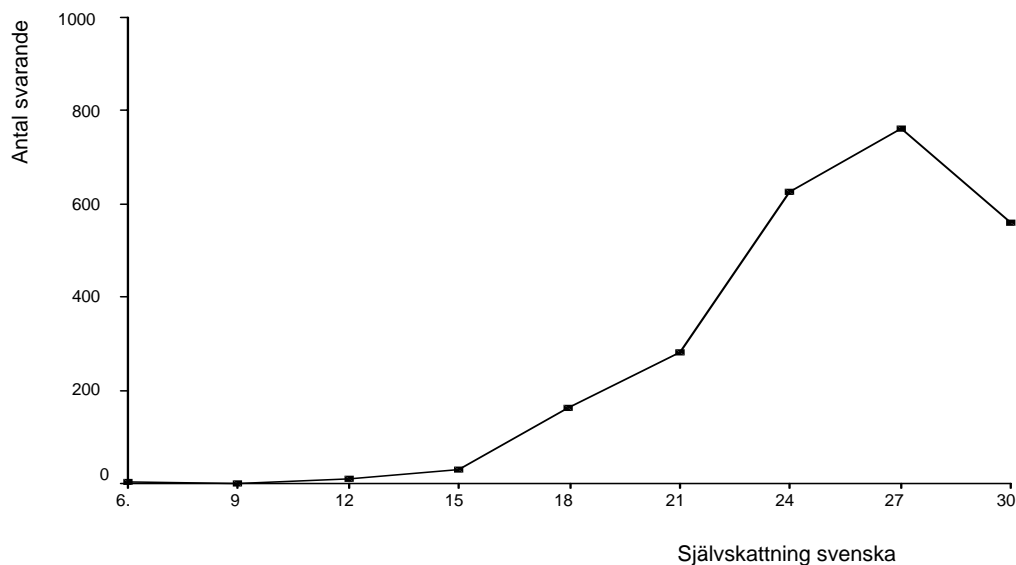
du att du är i följande ämnen?”). Sambanden mellan de olika frågorna redovisas i Tabell 13.

**Tabell 13. Korrelationer mellan elevernas självskattning i olika avseenden rörande svenska.**

<i>Uppgift</i>	<i>Allm.</i>	<i>Läsa och förstå</i>	<i>Läsa högt</i>	<i>Läsa TV:s text</i>	<i>Skriva berättelse</i>	<i>Delta i disk.</i>	<i>Hålla föredrag</i>
Allmänt	1.00						
Läsa o. förstå en text	.47	1.00					
Läsa högt inför andra	.39	.44	1.00				
Läsa TV:s textremsa	.24	.38	.30	1.00			
Skriva en berättelse	.47	.37	.34	.19	1.00		
Delta i en diskussion	.33	.35	.43	.19	.36	1.00	
Hålla ett föredrag	.37	.32	.60	.17	.39	.59	1.00

Korrelationerna i Tabell 13 är klart högre än de i Tabell 7, d.v.s. korrelationerna mellan elevernas självskattning i de olika ämnena, vilket är naturligt med tanke på att självskattningarna här gäller ett och samma ämne. Allra högst är sambandet mellan att läsa högt inför andra och att hålla ett föredrag, följt av sambandet mellan att hålla föredrag och att delta i en diskussion, vilka alla avser en situation där man skall framträda inför en grupp. Ett högt samband föreligger också mellan de tre uppgifter som avser läsning. De allra lägsta sambanden uppvisar uppgiften att läsa TV:s textremsa till en film och att skriva en berättelse samt att hålla ett föredrag och att delta i en diskussion. Vi kan också konstatera att den allmänna frågan korrelerar relativt högt med samtliga specifika uppgifter. Detta resultat talar för bildandet av en skala som ämnar mäta elevernas allmänna bedömning av sin förmåga i svenska. Om motsvarande även gäller för de skattningar som eleverna har gjort av sin förmåga i engelska och matematik kommer att testas längre ned.

Här kan vi konstatera att den skala med vars hjälp vi skall mäta elevernas självskattning i svenska innefattar sex frågor och med tanke på de relativt höga korrelationerna i Tabell 13 är det också rimligt att anta att denna skala uppvisar en klart högre reliabilitet än den som gällde allmänna skolprestationer. Beroende på de relativt höga självskattningarna på var och en av frågorna blir fördelningen av totalpoängen på skalan relativt sned med många elever på höga poäng. Eftersom skalan innefattar sex frågor, var och en graderad från 1 till 5 kommer totalpoängen att variera mellan 6 som lägst och upp till 30. Fördelningen av totalpoäng för de som besvarat samtliga delfrågor visas i Figur 5 och skalans mättekniska egenskaper återfinns i Tabell 14.



**Figur 5. Totalgruppens fördelning på självskattningsskalan i svenska.**

**Tabell 14. Medelvärde, standardavvikelse samt reliabilitet för den skala som mäter självskattning i svenska.**

<i>N</i>	<i>Medelvärde</i>	<i>Standardavvikelse</i>	<i>Reliabilitet*</i>
6 775	24.89	3.67	0.78

\* Cronbach's alfa

Även som väntat är fördelningen av totalpoängen relativt sned och därav följer att totalgruppens medelvärde ligger klart förskjutet mot skalans övre del. Andelen elever som har fått maximal poäng uppgår till 5 procent, vilket innebär att vi har en viss takeffekt. Dock är det mycket få elever som har låga poäng. Det är nämligen inte mer än drygt 2 procent av eleverna som ligger på 15 poäng eller lägre. Skalans egentliga variationsområde kan således sägas ligga mellan 16 och 30 poäng. Inom detta intervall är emellertid spridningen relativt stor, vilket gör att standardavvikelsen ändå når upp till 3.67. Reliabiliteten på 0.78 får betraktas som fullt acceptabel med tanke på att skalan består av enbart 6 frågor.

### *Självskattning i engelska*

De frågor som är avsedda att mäta självskattning i engelska har stor likhet med dem avseende svenska. Eleverna skall dessutom ta ställning till sin förmåga att klara vissa andra uppgifter såsom att förstå när någon talar, tala själv och leta fram en faktauppgift i en engelsk uppslagsbok. Eftersom det rör sig om ett främmande språk är det rimligt att förvänta något mindre positiva självskattningar jämfört med det egna språket. Svarsfördelningarna på de sju delfrågorna framgår av Tabell 15. Även frågorna inom detta område har delvis omformulerats och utökats från fyra till sju sedan den tidigare datainsamlingen i

år 6. Frågornas formulering har tidigare varit: prata med någon, läsa och förstå en text, förstå när någon talar och skriva en berättelse på engelska.

**Tabell 15. Svarsfördelningar på frågan "Hur tycker du att du klarar av följande uppgifter i engelska?" I procent.**

Uppgift	Mycket bra	Ganska bra	Varken bra eller dåligt	Ganska dåligt	Mycket dåligt	Antal svarande
Förstå när någon talar	52 (51)	39 (40)	6	2	1	6 837
Förstå engelsk film utan text	39	45	11	4	1	6 828
Läsa o. förstå en text	43 (42)	43	11	3	1	6 831
Tala med någon	29	46 (45)	18 (19)	5 (6)	1 (2)	6 821
Skriva ett brev/berättelse	21	44 (43)	25	8 (9)	2 (3)	6 811
Leta fakta i uppslagsbok	25	41	27	6	2	6 720
Hålla ett föredrag	10	34 (33)	32	15 (16)	9 (10)	6 757

*Viktade resultat anges inom parentes.*

Som väntat ligger svarsfördelningarna inte lika starkt förskjutna mot de mest positiva alternativen som var fallet för svenska. Men trots att eleverna inte har bedömt sin förmåga lika högt i engelska som i svenska kan vi konstatera att huvuddelen av svaren fortfarande återfinns på de positiva alternativen. Svaren på denna fråga liknar dock de svar som gällde för svenska i det avseende att de mer utåtriktade uppgifterna "tala" och "hålla ett föredrag" upplevs som svårare jämfört med att "läsa" och "förstå". Att hålla ett föredrag är för övrigt den uppgift som eleverna skattar sig lägst på. Inte mer än var tionde elev har angivit att de klarar den uppgiften mycket bra och en dryg femtedel av eleverna säger sig klara den mycket eller ganska dåligt. Som svårt upplevs även att skriva ett brev eller en berättelse på engelska och att leta fram en faktauppgift i en engelsk uppslagsbok. Det är dubbelt så många elever (c:a 40 procent) som skattar sig högt på de tre läsa-och-förstå uppgifterna (uppgift 1-3 i Tabell 15) jämfört med "skriv"-uppgiften. Som framgår av Tabell 15 är det c:a 20 procent av eleverna som skattar sig högt på den sistnämnda uppgiften (nr 5. i tabellen).

På samma sätt som när det gäller svenska testas samvariationen mellan de sju specifika uppgifterna samt mellan dessa och den allmänna bedömning som eleverna har gjort av sin förmåga i engelska, d.v.s. den delfråga som ingick i fråga 3 ("Hur tycker du att du är i följande ämnen?"). Interkorrelationerna mellan de åtta variablerna framgår av Tabell 16.

**Tabell 16. Korrelationer mellan elevernas självskattning i olika avseenden rörande engelska.**

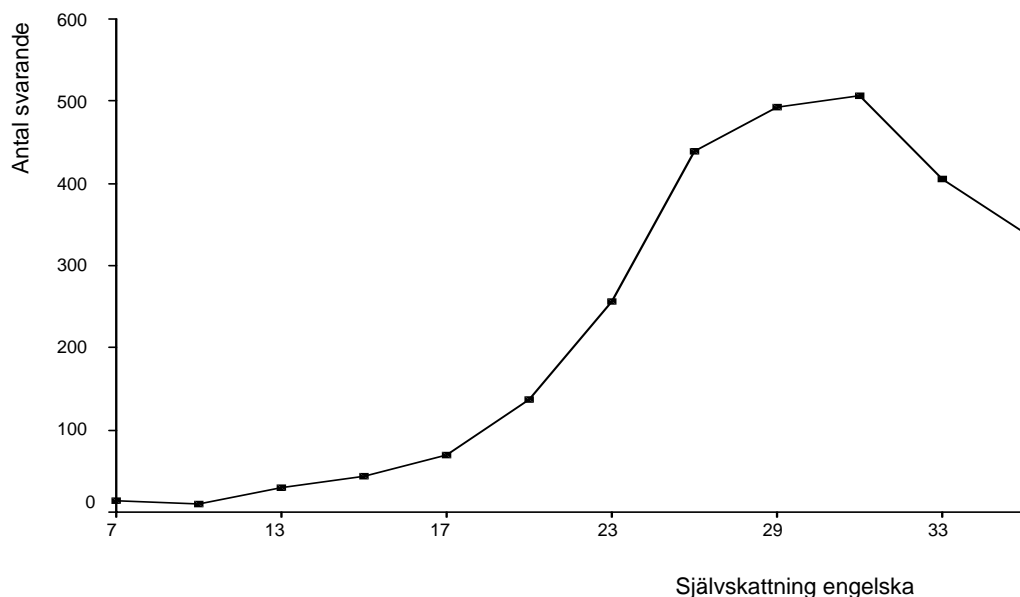
Uppgift	Allm.	Förstå	Förstå	Läsa/	Tala	Skriva	Leta	Hålla
---------	-------	--------	--------	-------	------	--------	------	-------

*tal.eng. eng.film förstå eng. brev/ber. fakta föredrag*

Allmänt	1.00							
Förstå när någon talar	.60	1.00						
Förstå engelsk film utan text	.57	.71	1.00					
Läsa o. förstå en text	.64	.66	.65	1.00				
Tala med någon	.62	.61	.56	.61	1.00			
Skriva brev/berättelse	.64	.54	.51	.61	.65	1.00		
Leta fakta i uppslagsbok	.53	.50	.48	.57	.52	.60	1.00	
Hålla ett föredrag	.56	.48	.47	.52	.62	.62	.56	1.00

De frågor som gäller olika uppgifter i engelska visar klart högre inbördes korrelationer än de frågor som gällde svenska. Nästan samtliga korrelationer i Tabell 16 ligger över 0.50, vilket uppvisades av endast några få uppgifter i svenska. Det allra högsta sambandet på 0.71 finner vi mellan de två frågor som gäller att förstå talad engelska, antingen i verklighet eller på film. De relativt höga korrelationerna mellan elevernas allmänna bedömning av sin förmåga i engelska och hur de anser sig klara de specifika uppgifterna i engelska styrker bildandet av en skala som mäter självskattning i engelska.

Med tanke på att självskattningarna i engelska på det hela taget ligger något lägre än de i svenska har vi anledning att vänta en något mindre sned fördelning. På grund av de högre inbördes sambanden mellan delfrågorna har vi också anledning att förvänta en högre standardavvikelse och en högre reliabilitet. Totalpoängen kan variera mellan 7 och 35. Den uppmätta fördelningen av totalpoäng återfinns i Figur 6 och skalans mättekniska egenskaper redovisas i Tabell 17.





**Figur 6. Totalgruppens fördelning på självskattningsskalan i engelska.**

**Tabell 17. Medelvärde, standardavvikelse samt reliabilitet för den skala som mäter självskattning i engelska.**

<i>N</i>	<i>Medelvärde</i>	<i>Standardavvikelse</i>	<i>Reliabilitet*</i>
6 617	27.58	5.01	0.90

\* *Cronbach's alfa*

Som väntat finner vi något fler elever på skalans lägre nivåer än vad som gällde för självskattningarna i svenska och detta tillsammans med att finns lika stor andel elever på de allra högsta skalstegen är naturligtvis en anledning till att vi här får en högre standardavvikelse, nämligen 5.01. Ytterligare en anledning till den större spridningen är att antalet delfrågor i engelska uppgår till sju jämfört med sex i svenska. Andelen elever som fått maximal poäng uppgår liksom för självskattningarna i svenska till 5 procent, vilket innebär att vi även för självskattningarna i engelska har en viss takeffekt.

Till viss del kan den högre inbördes korrelationen bero på det faktum att det är större spridning i svaren för skattningsskalan i engelska. De elever som skattat sig lågt på en fråga har i allmänhet gjort så även på de övriga frågorna och samma förhållande gäller för dem med positiva skattningar. De högre inbördes korrelationerna anger också att skattningsskalan i engelska är mer homogen än den i svenska och detta tar sig uttryck i en klart högre reliabilitet, nämligen 0.90. Med tanke på det relativt ringa antalet delfrågor som ligger till grund för skalan får detta betraktas som en mycket hög reliabilitet.

#### *Självskattning i matematik*

Beträffande självskattningar återstår de som eleverna gjort i matematik (fråga 8). Denna fråga innefattar sammanlagt sju olika uppgifter, vilka avser huvudräkning, räkna i uppställning, procenträkning, beräkna area och omkrets, lösa ekvationer, problemlösning samt förklara matematik för kamrater. Lösa ekvationer har tillkommit sedan datainsamlingen i år 6. Svarsfördelningarna på de sju specifika frågorna framgår av Tabell 18.

**Tabell 18. Svarsfördelningar på frågan "Hur tycker du att du klarar av följande uppgifter i matematik?" I procent.**

<i>Uppgift</i>	<i>Mycket bra</i>	<i>Ganska bra</i>	<i>Varken bra eller dåligt</i>	<i>Ganska dåligt</i>	<i>Mycket dåligt</i>	<i>Antal svarande</i>
Huvudräkning	26 (25)	46	20 (21)	6	2	6 829

Räkna i uppställning	44 (43)	40	12	3 (4)	1	6 824
Procenträkning	35 (34)	40	17 (38)	6	2	6 825
Beräkna area, omkrets	39	39 (38)	16	5	1 (2)	6 823
Lösa ekvationer	20	36	28	12	4	6 803
Lösa problem	14	37	32	13 (14)	4	6 804
Förklara för kamrater	16	36	30	12 (13)	6	6 813

*Viktade resultat anges inom parentes.*

Även när det gäller matematik skattar sig eleverna högt och deras skattningar ligger här på ungefär samma nivå som när det gällde självskattningarna i engelska. Som Tabell 18 visar varierar dock skattningarna avsevärt mellan de olika uppgifterna. Att räkna i uppställning, t.ex. addera och dividera, upplever sig eleverna klara allra bäst, medan de däremot skattar sin förmåga lägst då det gäller att lösa problem och att förklara matematik för kamrater. Liksom för de andra självskattningsfrågorna har de negativa alternativen valts av få elever och det är enbart dessa två uppgifterna samt att lösa ekvationer som samlat mer än 10 procent av svaren sammanlagt för alternativen ganska dåligt och mycket dåligt.

När det gäller uppgiften att förklara matematik för kamrater kan en anledning till den förhållandevis låga självskattningen vara att den torde mäta något annat utöver rena matematikkunskaper. Om så är fallet bör denna delfråga uppvisa lägre samband med övriga delfrågor. När vi går över till att granska delfrågornas inbördes korrelationer ingår också den allmänna självskattningen i matematik hämtad från fråga 3 ("Hur bra tycker du att du är i följande ämnen?").

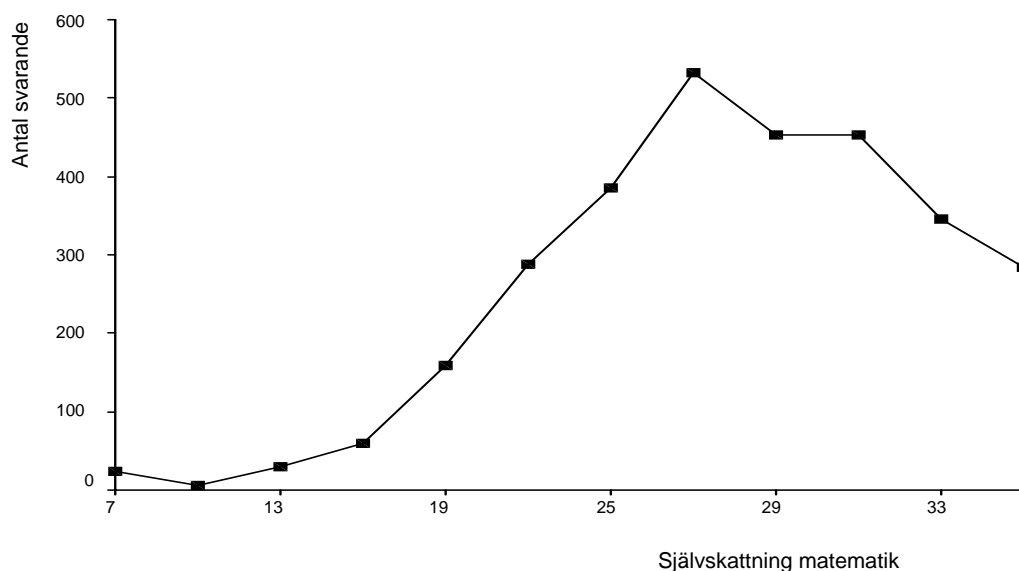
**Tabell 19. Korrelationer mellan elevernas självskattning i olika avseenden rörande matematik.**

Uppgift	Allm.	Huvud- räkn.	Räkna i uppst.	Procent- räkn.	Ber. area, omkr.	Lösa ekv.	Lösa probl.	Förkl. kamr.
Allmän skattning	1.00							
Huvudräkning	.57	1.00						
Räkna i uppställning	.52	.59	1.00					
Procenträkning	.58	.56	.55	1.00				
Beräkna area, omkrets	.56	.48	.56	.60	1.00			
Lösa ekvationer	.63	.47	.50	.54	.57	1.00		
Lösa problem	.67	.55	.47	.56	.54	.66	1.00	
Förklara för kamrater	.58	.48	.44	.50	.49	.55	.63	1.00

De allra flesta korrelationerna ligger mellan 0.50 och 0.60. Dock är de inbördes sambanden något starkare mellan de delfrågor som avser allmän självskattning, lösa ekvationer och problemlösning. Sambanden mellan delfrågorna problemlösning, lösa ekvationer och förklara matematik för kamrater överstiger

också 0.60. Vad beträffar sambandens styrka intar således matematik en högre ställning jämfört med svenska och engelska. Farhågorna om att den sista delfrågan, att förklara matematik för kamrater, möjligen skulle mäta något annat än de övriga delfrågorna bekräftas ingalunda av korrelationskoefficienterna i Tabell 19.

De förhållandevis höga interkorrelationerna bör medföra att självskattningsskalan i matematik kommer att uppvisa en relativt hög reliabilitet. Svarsfördelningarna på de enskilda delfrågorna tyder inte heller på någon starkare takeffekt i totalpoängen.



**Figur 7. Totalgruppens fördelning på självskattningsskalan i matematik.**

Av Figur 7 framgår att fördelningen över totalpoängen för de som besvarat samtliga delfrågor är något sned med en stor andel på höga skattningspoäng. Detta medför att totalgruppens medelvärde ligger klart närmare skalans maxpunkt (35 poäng) än dess minimipunkt (7 poäng). Dock är tendensen till takeffekter svagare på denna skala än för den i svenska och engelska. Andelen elever på den maximala poängen är i detta fall drygt 4 procent. Andelen elever på de lägsta poängnivåerna är något högre för matematik än för övriga självskattningsskalor.

Trots en viss snedhet i fördelningen är spridningen relativt hög ( $sd=5.30$ ), vilket delvis bidrar till relativt starka inbördes korrelationer. Det sistnämnda innebär att reliabiliteten också blir hög, 0.89.

**Tabell 20. Medelvärde, standardavvikelse samt reliabilitet för den skala som mäter självskattning i matematik.**

<i>N</i>	<i>Medelvärde</i>	<i>Standardavvikelse</i>	<i>Reliabilitet*</i>
6 738	26.67	5.30	0.89

\* *Cronbach's alfa*

### Upplevelser i specifika skolsituationer och skoltrivsel

Antalet frågor rörande upplevelser i specifika skolsituationen i den elevenkät som användes i den tidigare datainsamlingen i år 6, våren 1995, uppgår till sju. Av dessa sju delfrågor har endast två tagits med i den aktuella datainsamlingen i år 9 och detta i något modifierad form. Dessa två frågors ursprungliga formulering lyder: ger du upp om du får en svår sak att göra i skolan samt sitter du och oroar dig över sådant som sker i skolan (jämför med de nuvarande formuleringarna, bilaga, fråga 20 alternativt i Tabell 21). Detta innebär att de skalor som kommer att bildas här inte är jämförbara med dem som presenteras i Reuterberg m.fl. (1996). Medan frågorna i Reuterberg m.fl. huvudsakligen mäter elevernas motivation att lära i skolan eller skolframgång och ängslan inför prov och läxor samt att uppträda inför läraren är frågorna som visas i Tabell 21 nedan konstruerade för att mäta även andra dimensioner. Dessa är huvudsakligen det socio-emotionella klimatet mellan lärare-elever och mellan elever (s.k. "omgivningsfaktorer") samt elevernas hälsa.

Hälsobegreppet har under de senaste decennierna vidgats från att tidigare i huvudsak ha varit förknippat med "frånvaro av sjukdom" (inklusive skolk) eller att "inte må bra" till att innehålla begrepp som känsla av sammanhang (KASAM: upplevelse av begriplighet, hanterbarhet och meningsfullhet i skolan eller vardagen; Antonovsky, 1991), livskvalitet och delaktighet. De begrepp som definierar KASAM är samtidigt grundläggande för motivationsbegreppet sett från ett nutida socio-kognitivt och interaktionistiskt perspektiv (se Giota, 2001, 2002). Hur som helst, från att fokusera på riskfaktorer och problem vad gäller skolan, såsom att mobba eller bli mobbad och orättvisst behandlad av andra, har intresset vad gäller hälsobegreppet vänts mot faktorer som fungerar som skyddande för elevers eller människors hälsa. Bland annat intresserar man sig för vilka faktorer som är relaterade till elevers eller människors förmåga att hantera så kallade stressorer i sin dagliga livsmiljö. Ett par av dessa faktorer är elevers eller människors självkänsla och motivation samt det socio-emotionella

klimat som råder på en skola eller arbetsplats och som gör att man trivs eller inte trivs med att vistas där (se trivselfrågan i bilagan, fråga 21).

Dock har flertalet av frågorna bjudits till närmast föregående kohorts elever när de gick i gymnasieskolans år 3 (1982 års kohort, våren 2001). Däremot är frågan angående trivsel i skolan nykonstruerad för denna datainsamling.

#### *Känsla av sammanhang i skolsituationen*

Denna skala gäller alltså hur eleven känner sig i olika skolsituationer och baseras på tolv frågor. Frågornas exakta lydelse samt svarsfördelningarna framgår av bilagan, fråga 20 respektive Tabell 21. Som Tabellen också visar har frågorna fem svarsalternativ med polerna nästan alltid och aldrig. Svaren har kodats så att nästan alltid fått en etta och aldrig en femma eftersom de beskriver sådana beteenden som är tecken på ”misstro”, mindre ”god anpassning” i skolan eller ohälsa i skolsituationen.

Liksom för de frågor vi granskat tidigare ligger elevernas svar genomgående förskjutna åt de positiva svarsalternativen. Den fråga som visar störst spridning i svaren är den som gäller huruvida eleven känner sig stressad i skolan eller inte. Här svarar 16 procent av eleverna att så är fallet, medan 11 procent aldrig tycks uppleva detta. På de övriga frågorna är det enbart några enstaka procent av eleverna som valt det mest negativa svarsalternativet. 21 procent av eleverna anger dock att de nästan alltid eller ofta har svårt att koncentrera sig på lektionerna. Att bli mobbad av läraren eller andra elever är däremot något som de flesta av eleverna eller 80 procent aldrig ha upplevt i skolan. Det finns dock elever som har känt sig orättvisst behandlade av läraren eller andra vuxna på skolan.

**Tabell 21. Svarsfördelningar på de frågor som gäller känsla av sammanhang i skolsituationen. I procent.**

	<i>Nästan alltid</i>	<i>Ofta</i>	<i>Ibland</i>	<i>Nästan aldrig</i>	<i>Aldrig</i>	<i>Antal svarande</i>
Svårt att hinna med på lekt.	2	8	30	42	18	6 787
Ger lätt upp vid svåra uppg.	3 (4)	11	27 (28)	37	22 (21)	6 791
Behöver mer hjälp av läraren	4	11	28	36 (37)	21 (20)	6 789
Svårt att koncentrera mig	6	15 (16)	37	31	11	6 798
Oroar mig över saker i skolan	4	10 (11)	26	35	25	6 770
Känner mig stressad	16	24	32	17 (18)	11	6 799
Känner mig utanför	1	2 (3)	8 (9)	24	65 (64)	6 791
Känner mig ensam	1	2	8	21	68	6 783
Orättvist beh. av läraren	2 (3)	7	24	33	34	6 797
Orättvist beh. av andra vuxna	1	3	12	33	51	6 793
Mobbad av läraren	1	1	3 (4)	10	85 (84)	6 791
Mobbad av andra elever	1	1	4 (5)	13	81	6 793

*Viktade resultat anges inom parentes.*

Tabell 22 presenterar korrelationerna mellan de delfrågor som ingår i skalan. Som framgår ur tabellen är frågornas inbördes korrelationer relativt låga. En orsak till detta är de relativt låga spridningarna i elevsvaren, vilka verkar sänkande på frågornas inbördes korrelationer. Ytterligare en orsak till de förhållandevis låga sambanden mellan de olika delfrågorna är att de varierar påtagligt innehållsmässigt.

**Tabell 22. Korrelationer mellan de delfrågor som ingår i skalan känsla av sammanhang i skolsituationen.**

	<i>Svårt hinna</i>	<i>Ger upp</i>	<i>Hjälp lär.</i>	<i>Svårt kon.</i>	<i>Oro</i>	<i>Stress</i>	<i>Utanför</i>	<i>Ensam</i>	<i>O.beh. lärare</i>	<i>O.beh. vuxna</i>	<i>Mob. lärare</i>	<i>Mob. elever</i>
Svårt att hinna med på lektionerna	1.00											
Ger lätt upp när uppgifterna är svåra	.49	1.00										
Behöver mer hjälp av lär.	.48	.46	1.00									
Svårt att koncentr. mig	.48	.47	.45	1.00								
Oroar mig över saker i skolan	.27	.22	.29	.34	1.00							
Känner mig stressad	.31	.21	.30	.34	.46	1.00						
Känner mig utanför	.22	.18	.23	.22	.35	.26	1.00					
Känner mig ensam	.18	.16	.20	.20	.33	.25	.82	1.00				
Orättvist behandlad av lärare	.26	.25	.34	.31	.26	.34	.24	.24	1.00			
Orättvist behandlad av andra vuxna	.24	.24	.28	.29	.27	.29	.32	.32	.63	1.00		
Mobbad av läraren	.20	.19	.25	.22	.18	.18	.23	.24	.50	.46	1.00	
Mobbad av andra elever	.18	.14	.17	.17	.27	.17	.58	.54	.20	.28	.32	1.00

Den konfirmatoriska faktoranalysen visar att skalan inte är endimensionell. Under antagandet om enbart en generell faktor blev skalans reliabilitet 0.84, vilket i och för sig är en relativt acceptabel reliabilitet. Ytterligare fyra faktorer förutom den generella kan urskiljas. En av dessa definieras av följande tre frågor: svårt att hinna med, ger lätt upp vid svåra uppgifter och behöver mer hjälp av läraren. Innehållet i denna faktor liknar innehållet i den faktor som i Reuterberg m.fl. (1996) har getts beteckningen lyckas. Faktor nummer två består av frågorna: svårt att koncentrera sig, känner oro och stress, vilken liknar den faktorn som i Reuterberg m.fl. (1996) har getts beteckningen oro. Den tredje och fjärde faktorn definieras av frågor som är nykonstruerade för denna datainsamling. Det är att känna sig utanför och ensam (faktor 3) och orättvist behandlad av lärare eller andra vuxna (faktor 4). Det finns således två möjligheter att bilda skalor utifrån de tolv uppgifterna, d.v.s. antingen en generell skala som mäter känsla av sammanhang i skolsituationen eller två mer specifika skalor vilka mäter lycka respektive oro. Eftersom de mera specifika skalorna lycka och oro baseras på enbart tre uppgifter vardera finns risk för att de har låg reliabilitet. Fortsättningsvis väljer vi därför att arbeta med den generella skalan. Vi kan notera att den generella skalan i Reuterberg m.fl. (1996) uppvisar en lägre reliabilitetskoefficient (0.68) jämfört med den nuvarande skalans (Cronbach's alfa=0.83). Det bör dock påpekas att den nuvarande skalan baseras på betydligt fler frågor.

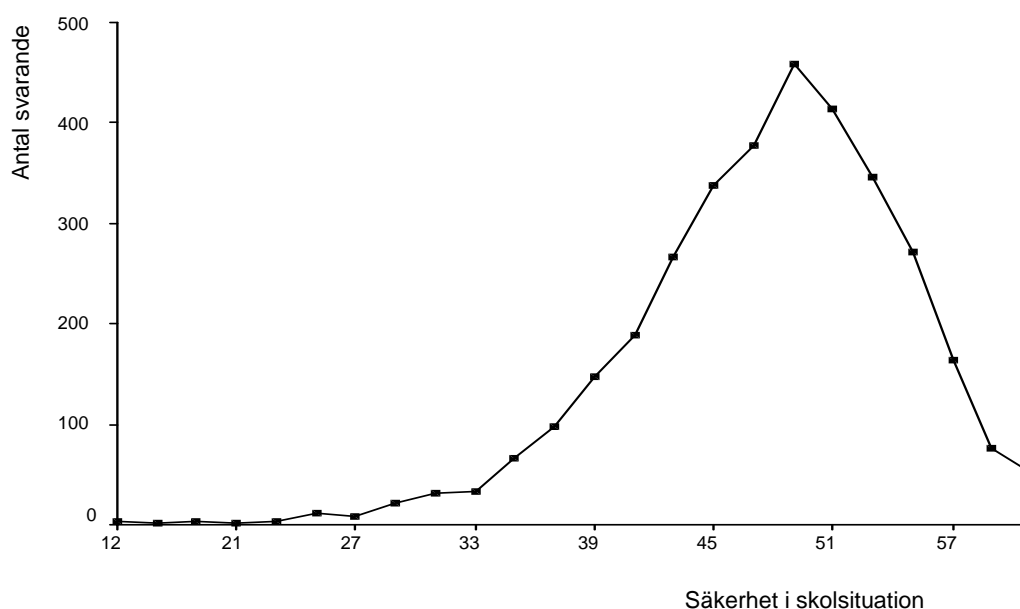
Totalpoängen för den generella skalan kan variera mellan 12 och 60 poäng om man bibehåller de ursprungliga koderna från 1 till 5. Skalans mätegenskaper redovisas i Tabell 23.

**Tabell 23. Medelvärde, standardavvikelse samt reliabilitet för den generella skalan känsla av sammanhang som baseras på upplevelser av skolsituationen.**

<i>N</i>	<i>Medelvärde</i>	<i>Standardavvikelse</i>	<i>Reliabilitet*</i>
7 388	47.39	6.76	0.83

\* *Cronbach's alfa*

Som Tabell 23 visar är det möjligt att arbeta med den generella skalan, som har en standardavvikelse på nästan 7 och en relativt hög reliabilitet. Skalan har en sned fördelning med en övervikt på de högre skalvärdena. Den visar dock ingen mera påtaglig takeffekt. Skalans fördelning framgår av Figur 8.



**Figur 8. Totalgruppens fördelning på den generella skalan.**

### *Skoltrivsel*

Fråga 21 berör fem olika situationer som eleverna skall ta ställning till med avseende på trivsel. Vilka situationer det handlar om framgår av Tabell 24, där vi också återger frågornas svarsfördelning.



**Tabell 24. Svarsfördelningar på frågan "Hur trivs du?" i procent.**

	<i>Mycket bra</i>	<i>Ganska bra</i>	<i>Varken bra eller dåligt</i>	<i>Ganska dåligt</i>	<i>Mycket dåligt</i>	<i>Antal svarande</i>
i den klass du går	50	33	11	4	2	6 804
i den skola du går	35 (34)	40 (41)	16	6	3	6 794
med andra elever	44	42 (41)	11 (12)	2 (3)	1	6 793
med lärare	29 (28)	47	18 (19)	4	2	6 783
med skolarbetet	16	47 (46)	27	7 (8)	3 (4)	6 787

*Viktade resultat anges inom parentes.*

När det gäller frågan om eleverna trivs med att gå i den skola de går i framkommer ur Tabell 24 att 35 procent av eleverna trivs mycket bra med sin nuvarande skola. Jämför vi sedan med hur eleverna svarar om sin klass framkommer att de är mer positivt inställda till klassen (50 procent svarar mycket bra) än till den skola de går i. Knappt 10 procent av eleverna verkar dock trivas ganska dåligt eller till och med mycket dåligt med såväl den klass som den skola de går i. Jämför vi hur eleverna skattar sina relationer med lärare respektive andra elever kan vi konstatera att andelen elever som tycks trivas mycket bra ihop med andra elever är större än andelen elever som säger detsamma om sina relationer med lärare (c:a 45 procent att jämföras med c:a 30 procent). Andelen elever som anger att de trivs mycket bra med skolarbetet är emellertid mycket lägre jämfört med andelen som har valt samma svarsalternativ vad gäller övriga trivselfrågor. Svarsfördelningarna på trivselfrågorna ligger med andra ord överlag förskjutna mot de mest positiva alternativen. Särskilt gäller detta frågorna rörande hur eleverna trivs i sin nuvarande klass och ihop med andra elever. Sambanden mellan de fem specifika delfrågorna i trivselskalan redovisas i Tabell 25 nedan.

**Tabell 25. Korrelationer mellan hur eleverna trivs med vissa skolsituationer.**

	<i>Klass</i>	<i>Skola</i>	<i>Elever</i>	<i>Lärare</i>	<i>Skolarbetet</i>
i den klass du går	1.00				
i den skola du går	.55	1.00			
med andra elever	.52	.57	1.00		
med lärare	.37	.49	.39	1.00	
med skolarbetet	.34	.46	.37	.59	1.00

Korrelationerna i Tabell 25 är klart högre än de i Tabell 22, om känsla av sammanhang i skolsituationen. Allra högst är sambandet mellan hur eleverna trivs med skolarbetet och med lärarna på skolan (0.59). Höga samband föreligger också mellan de frågor som berör hur eleverna trivs i sin nuvarande

skola, klass och ihop med andra elever (0.52-0.57). Med tanke på de relativt höga korrelationerna mellan dessa frågor är det rimligt att anta att denna skala kan vara två-dimensionell. Det låga antalet frågor som ingår i skalan ligger dock till hinder för att dessa dimensioner skall kunna bilda reliabla separata skalor.

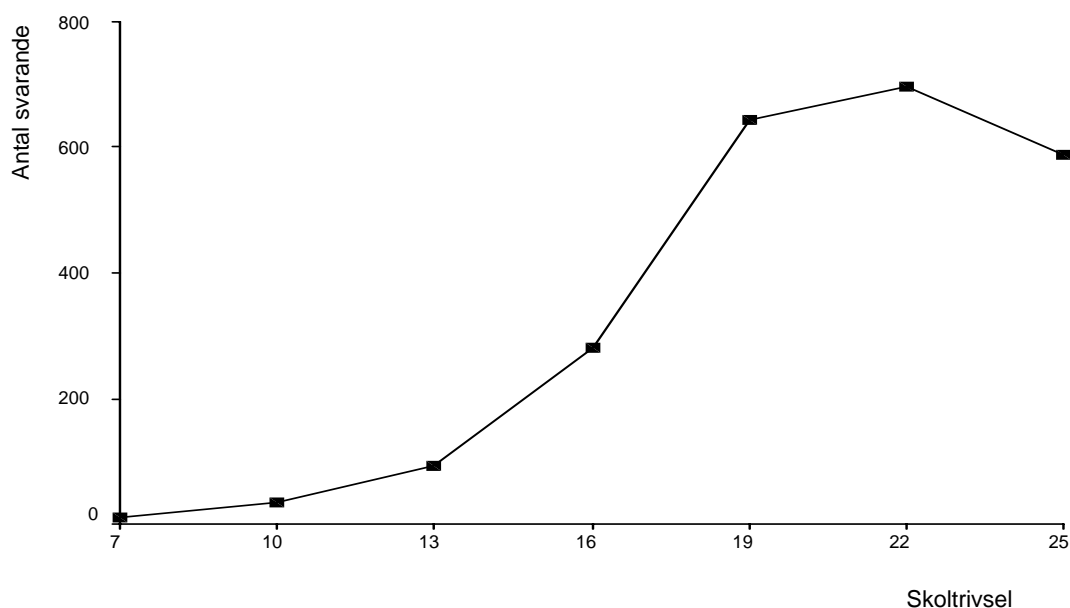
De relativt höga korrelationerna talar dock för att samtliga delfrågor mäter en allmän trivselsfaktor vad gäller skolsituationen, vilket framkommer även genom skalans höga reliabilitetskoefficient på 0.81 (se Tabell 26).

**Tabell 26. Medelvärde, standardavvikelse samt reliabilitet för den skala som mäter allmän trivsel i skolsituationen.**

<i>N</i>	<i>Medelvärde</i>	<i>Standardavvikelse</i>	<i>Reliabilitet*</i>
6 752	20.08	3.52	0.81

\* Cronbach's alfa

Som visas i Figur 9, beroende på de relativt höga skattningarna, blir fördelningen av totalpoängen på skalan mycket sned med många elever på de höga poängen. Eftersom skalan innefattar fem delfrågor, var och en graderad från 1 till 5, kommer totalpoängen att variera mellan 5 och 25. Skalans medelvärde är 20.08. Det stora antal elever som har uppnått den högsta totalpoängen vittnar om en stark takeffekt.



**Figur 9. Totalgruppens fördelning på Trivselskalan.**

## Arbetsformer i klassrummet och inställning till betyg

Den fråga som gäller arbetsformer i skolan (fråga 9) har också använts i den tidigare datainsamlingen i år 6. De delfrågor som berör detta område har dock inför denna datainsamling delvis modifierats. Frågan har också utökats med några delfrågor (2, 5, 6 och 7). Svartalternativen är emellertid desamma som tidigare. Betygsfrågorna (16, 17, 18 och 19) är nykonstruerade för denna datainsamling.

### *Arbetsformer i klassrummet*

Fråga 9 avser att mäta hur ofta vissa arbetsformer förekommer i klassrummet. Tittar vi på svarsfördelningen, som redovisas i Tabell 27, kan vi konstatera att när det gäller lärarens roll så anger 50 procent av eleverna att läraren är den person som pratar mest under större delen av lektionen. Att arbeta i grupper är något som man enligt 25 procent av eleverna tycks göra ofta eller mycket ofta i skolan. Det vanligaste tycks dock vara att eleverna arbetar var för sig med samma uppgift (70 procent). Att själva söka information genom att använda datorn och att använda dator för att skriva en uppgift är andra aktiviteter som hälften av eleverna anser sig kunna ägna sig åt ofta eller mycket ofta i skolan. Prov förekommer enligt 80 procent av eleverna mycket ofta eller ofta, likaså skriftliga läxförhör (55 procent). Den aktivitet som förekommer minst i skolan är att eleverna får vara med och planera undervisningen. Detta är något som man enligt nära 60 procent av eleverna gör sällan eller aldrig.

**Tabell 27. Svarsfördelningar på de frågor som gäller arbetsformer i klassrummet. I procent.**

	<i>Mycket ofta</i>	<i>Ofta</i>	<i>Ibland</i>	<i>Sällan</i>	<i>Aldrig</i>	<i>Antal svarande</i>
Läraren pratar större delen av lektionen	14	36 (37)	40	9 (10)	1	6 805
Lärare och elever diskuterar gemensamt	6	28	45 (44)	19 (20)	2	6 811
Arbetar i grupper	3	23	50	23 (22)	1	6 811
Arbetar var för sig	20	48	27	5	0	6 787
Genomför större arbeten eller projekt	8	25	46	19 (20)	2	6 789
Söker själva information med datorn	17	30	30 (31)	18 (19)	5	6 806
Använder dator för att skriva en uppgift	21 (20)	27 (28)	28	18	6	6 780
Har prov	28 (27)	48 (49)	22	2	0	6 804
Har skriftliga läxförhör	17	35 (36)	34 (33)	12	2	6 794
Får vara med och planera undervisningen	3	10	30	37	20	6 800

*Viktade resultat anges inom parentes.*

Till skillnad från de tidigare svarsfördelningarna som i allmänhet har varit sneda med en förskjutning mot de positiva svarsalternativen är svarsfördelningarna på de frågor som berör arbetsformer i klassrummet mer spretiga. Detta är naturligt med tanke på att frågorna mäter många olika arbetsformer som i sin tur förekommer olika ofta bland skolorna. I Tabell 28 anges korrelationerna mellan de olika arbetsformerna. Trots att ingen skala kan bildas på dessa frågor är det intressant att notera att det finns vissa signifikanta samband som t.ex. mellan elevernas uppfattning av hur ofta läraren talar under lektionerna och hur ofta eleverna anser att de får prov och skriftliga läxförhör i skolan. Dessa samband skulle kunna vara ett uttryck för en mer "traditionell" eller lärarcentrerad undervisning, sett från elevernas perspektiv. Andra samband av intresse är dem mellan hur ofta man anser att eleverna och läraren diskuterar i skolan och att arbeta i grupp samt använda dator för att skriva en uppgift och få vara med och planera undervisningen. Dessa samband skulle då kunna vara uttryck för en mer elevcentrerad undervisning.

**Tabell 28. Korrelationer mellan de delfrågor som gäller arbetsformer i klassrummet.**

	<i>Lär. prat.</i>	<i>Lär. o. el. disk.</i>	<i>Arb. i gr.</i>	<i>Arb. ind.</i>	<i>Gen. st. arb.</i>	<i>Söker sj. inf.</i>	<i>Anv. dat.</i>	<i>Prov</i>	<i>Skrift. läxförh.</i>	<i>Får plan.</i>
Läraren pratar större delen av lektionen	1.00									
Lärare och elever diskuterar gemensamt	-.02	1.00								
Arbetar i grupper	-.07	.24	1.00							
Arbetar var för sig	-.00	-.04	-.17	1.00						
Genomför större arbeten/projekt	-.02	.17	.26	.05	1.00					
Söker själva information med datorn	-.10	.18	.25	-.02	.36	1.00				
Använder dator för att skriva en uppgift	-.06	.16	.21	-.02	.27	.67	1.00			
Har prov	.19	-.04	-.06	.10	.04	-.01	-.01	1.00		
Har skriftliga läxförhör	.13	.00	.00	.05	.05	-.02	-.00	.38	1.00	
Får vara med och planera undervisningen	-.15	.34	.23	-.05	.18	.22	.24	-.09	-.02	1.00

### *Inställning till betyg*

I elevenkäten finns ett antal frågor angående hur eleverna ser på betygen i skolan. På frågan "Tycker du att man ska få betyg i grundskolan?" (fråga 16) svarar c:a 70 procent av eleverna ja, vilket kan jämföras med de c:a 15 procent som svarar nej och de lika många som anser att det inte spelar någon roll om man får eller inte får betyg i grundskolan.

**Tabell 29. Svartsfördelning på frågan "Tycker du att man ska få betyg i grundskolan?" I procent.**

<i>Svarsalternativ</i>	<i>Antal svarande i %</i>	<i>Antal svarande</i>
Ja	69 (68)	4 680
Nej	17 (17)	1 139
Spelar ingen roll	14 (15)	983
	100	6 802

*Viktade resultat anges inom parentes.*

På frågan "Från vilket skolår ska man få betyg i grundskolan?" svarar 40 procent av de elever som tycker att man ska få betyg i grundskolan att det ska ske från år 7 och framåt. Cirka 20 procent av de elever som är positivt inställda till betyg anser att eleverna skall få betyg redan från år 6 och 10 procent kan tänka sig att eleverna får betyg redan från år 4 och år 5 i grundskolan. Det finns även en liten andel elever (2 procent) som menar att eleverna skulle kunna få betyg från det allra första skolåret.

**Tabell 30. Svartsfördelning på frågan "Från vilket skolår man ska få betyg i grundskolan?" I procent.**

<i>Grundskolans år</i>	<i>Antal svarande i %</i>	<i>Antal svarande</i>
1	2	102
2	0	13
3	2	85
4	5	249
5	6	260
6	21	969
7	39	1 796
8	22	999
9	3	120
	100	4 593

Vad är det då som enligt eleverna har betydelse för betygen? På frågan "Hur stämmer följande påståenden med hur du tycker att det är?" (fråga 17) svarar, som framgår av Tabell 31 nedan, nära 40 procent av eleverna att prov har stor betydelse för hur läraren sätter betyg medan drygt 50 procent tycker att även annat kan komma att spela roll. Något annat som enligt cirka 40 procent av eleverna tycks ha stor betydelse för betygen är hur man arbetar på lektionerna. Hur man lyckas på de nationella proven tycks ha mindre betydelse för betygen jämfört med vilken betydelse eleverna tillskriver proven och hur man arbetar på lektionerna.

**Tabell 31. Svartsfördelningar på frågan "Hur tycker du att det stämmer att följande har betydelse för betygen?" I procent.**

	<i>Stämmer helt</i>	<i>Stämmer till stor del</i>	<i>Stämmer till liten del</i>	<i>Stämmer inte alls</i>	<i>Antal svarande</i>
Lärarens prov	38 (37)	54 (55)	7	1	6 790
Nationella prov	26 (27)	48 (47)	23	3	6 685
Hur eleven arbetar på lektioner	34	46	18	2	6 768

*Viktade resultat anges inom parentes.*

På frågan "Vad tycker du om antalet skalsteg i det nuvarande betygssystemet?" (fråga 18) svarar, som framgår av Tabell 32, 60 procent av de tillfrågade eleverna att skalstegen är för få, medan 40 procent anser att det är lagom med de skalstegen som det nuvarande betygssystemet har.

**Tabell 32. Svartsfördelning på frågan "Vad tycker du om antalet skalsteg i det nuvarande betygssystemet?" I procent.**

<i>Svarsalternativ</i>	<i>Antal svarande i %</i>	<i>Antal svarande</i>
För få	58 (57)	3 896
Lagom	40 (41)	2 713
För många	2	160
	100	6 769

*Viktade resultat anges inom parentes.*

Svaren på frågan huruvida eleverna upplever sig ha fått rättvisa betyg (fråga 19), som redovisas i Tabell 33, visar att 50 procent anser att så är fallet. 47 procent av de tillfrågade eleverna tycks dock inte vara nöjda utan uppleva att de fått något för låga eller mycket låga betyg.

**Tabell 33. Svartsfördelning på frågan "Hur rättvisa betyg tycker du att du hittills fått i grundskolan?" I procent.**

<i>Svarsalternativ</i>	<i>Antal svarande i %</i>	<i>Antal svarande</i>
Alldeles för höga	0	17
Något för höga	3	172
Rättvisa	50 (51)	3 392
Något för låga	42	2 859
Mycket för låga	5	316
	100	6 756

*Viktade resultat anges inom parentes.*

### **Tids- och datoranvändning vid lösning av hemuppgifter**

Tittar vi på svaren vad gäller frågan "Hur mycket tid använder du i genomsnitt varje vecka till hemuppgifter eller läxläsning?" (fråga 11), som redovisas i Tabell 34, framkommer att 57 procent av eleverna i genomsnitt ägnar högst 2 timmar veckan åt sådana aktiviteter. Andelen elever som i genomsnitt använder 4 timmar eller mer i veckan till att göra hemuppgifter eller läxor uppgår till 17 procent.

**Tabell 34. Svartsfördelning på frågan "Hur mycket tid använder du i genomsnitt varje vecka till hemuppgifter eller läxläsning?" I procent.**

<i>Svarsalternativ</i>	<i>Antal svarande i %</i>	<i>Antal svarande</i>
Ingen tid alls	3 ( 4)	247
Mindre ä 1 timme	18	1 215
Mellan 1 och 2 timmar	36	2 429
Mellan 3 och 4 timmar	26 (25)	1 751
4 timmar eller mer	17 (16)	1 171
	100	6 813

*Viktade resultat anges inom parentes.*

Nästan samtliga tillfrågade elever (97 procent, inklusive viktning 96 procent) uppger att de har tillgång till dator hemma (fråga 13). På frågan "Hur ofta behöver du använda dator för att lösa dina hemuppgifter?" (fråga 14), som redovisas i Tabell 35 nedan, svarar 40 procent av eleverna att de behöver använda dator mellan en gång i veckan och en gång i månaden. Andelen elever som behöver använda dator mindre än en gång i månaden eller aldrig för att lösa sina hemuppgifter uppgår till 38 procent.

**Tabell 35. Svartsfördelning på frågan "Hur ofta behöver du använda dator för att lösa dina hemuppgifter?" I procent.**

<i>Svarsalternativ</i>	<i>Antal svarande i %</i>	<i>Antal svarande</i>
Nästan varje dag	4	291
Några gånger i veckan	18	1 236
Mellan en gång i veckan och en gång i månaden	40 (41)	2 774
Mindre än en gång i månaden	26 (25)	1 744
Aldrig	12	784
	100	6 829

*Viktade resultat anges inom parentes.*

Att så relativt få elever använder sig av datorns hjälp för att lösa sina hemuppgifter tycks inte hänga samman med att de känner sig osäkra på att använda dator. På frågan "Hur säker känner du dig när du behöver använda dator?" (fråga 15), som redovisas i Tabell 36 nedan, svarar 59 procent av eleverna att de känner sig mycket säkra och 34 procent att de känner sig ganska säkra på att använda ordbehandlingsprogram. Dock tycks 12 procent av eleverna känna sig ganska eller mycket osäkra på att ta kontakt med andra personer med hjälp av datorn.

**Tabell 36. Svartsfördelningar på frågan "Hur säker känner du dig när du behöver använda dator?" I procent.**

	<i>Mycket säker</i>	<i>Ganska säker</i>	<i>Ganska osäker</i>	<i>Mycket osäker</i>	<i>Antal svarande</i>
Använda ordbehandlingsprogram	59 (58)	34 (35)	6	1	6 797
För att söka information	65 (64)	31 (32)	3	1	6 799
Kontakta andra personer	57 (56)	31	10	2 (3)	6 763

*Viktade resultat anges inom parentes.*

## **Föräldrars engagemang i skolarbetet och familjeförhållanden**

Tre av de fyra frågorna (10, 29 och 30) som behandlas under denna rubrik har för tidigare kohorter ställts till föräldrarna när eleverna gick i grundskolans år 6. För att så långt det är möjligt inhämta motsvarande information för denna kohort, som inte bjudits någon föräldraenkät, användes de frågor ur föräldraenkäten som ansågs rimliga att ställa till eleverna, men nu omformulerade till elevperspektiv. Den fjärde frågan (fråga 12) har ställts till eleverna i tidigare kohorter, men då med en något annorlunda formulering och med andra svarsalternativ. Svarsalternativen varje dag, ett par gånger i veckan, en gång i veckan, sällan eller aldrig, som användes för tidigare kohorter har för



den nu gällande kohorten ändrats till en femgradig skala med polerna alltid och aldrig (se Tabell 38).

### *Föräldraengagemang*

Frågorna 10 och 12 avser att mäta föräldrarnas engagemang vad gäller skolarbetet. Av de som svarat på dessa delfrågor, som framgår av Tabell 37 (fråga 10), anger flertalet att de mycket ofta eller ofta visar upp provresultat eller annat de gjort i skolan för sina föräldrar. Knappt hälften anger att de mycket ofta eller ofta berättar för sina föräldrar vad de arbetar med i skolan. Att eleverna berättar för föräldrarna om hur det har varit eller hur de har känt sig i skolan rent allmänt är emellertid något som tycks förekomma något mindre ofta. Att någon förälder aktivt deltar i själva undervisningen eller i andra aktiviteter i skolan är något som för de flesta elever sker mycket sällan eller aldrig.

**Tabell 37. Svartsfördelning på frågan "Hur ofta inträffar följande?" I procent.**

	<i>Mycket ofta</i>	<i>Ofta</i>	<i>Ibland</i>	<i>Sällan</i>	<i>Aldrig</i>	<i>Antal svarande</i>
Berättar hur det varit i skolan	19	24 (25)	31	19	7	6 840
Berättar vad du arbetar med i skolan	17 (16)	29	33	17	4 (5)	6 833
Visar provresultat	34 (33)	29 (30)	23	11	3	6 831
Föräldrarna deltar i skolaktiviteter	2	3 (4)	14 (13)	28	53 (54)	6 805

*Viktade resultat anges inom parentes.*

Av Tabell 38 framgår att c:a 80 procent av de elever som har svarat på fråga 12 uppger att de alltid eller nästan alltid får hjälp med skolarbetet när de behöver, medan 6 procent uppger att dom nästan aldrig eller aldrig får hjälp med skolarbetet.

**Tabell 38. Svartsfördelning på frågan "Hur ofta får du hjälp med skolarbetet hemma, då du behöver?" I procent.**

	<i>Alltid</i>	<i>Nästan alltid</i>	<i>Ibland</i>	<i>Nästan aldrig</i>	<i>Aldrig</i>	<i>Antal svarande</i>
Hjälp vid behov	51 (50)	31	12 (13)	4	2	6 834

*Viktade resultat anges inom parentes.*

När samvariationen mellan de frågor som avser att mäta föräldraengagemang undersöks visar sig samtliga korrelationskoefficienter vara signifikanta och positiva (Tabell 39), även de som gäller frågan i vilken utsträckning eleverna får hjälp med skolarbetet hemma när de behöver (fråga 12).

**Tabell 39. Korrelationer mellan de delfrågor som ingår i skalan föräldraengagemang samt frågan angående hjälp vid behov.**

	<i>Hur det har varit</i>	<i>Vad du arbetar med</i>	<i>Visar provresultat</i>	<i>Föräldrarna deltar</i>	<i>Hjälp vid behov</i>
Hur det varit i skolan	1.00				
Vad du arbetar med	0.70	1.00			
Visar provresultat	0.48	0.57	1.00		
Föräldrarna deltar	0.23	0.24	0.20	1.00	
Hjälp vid behov	0.21	0.22	0.20	0.14	1.00

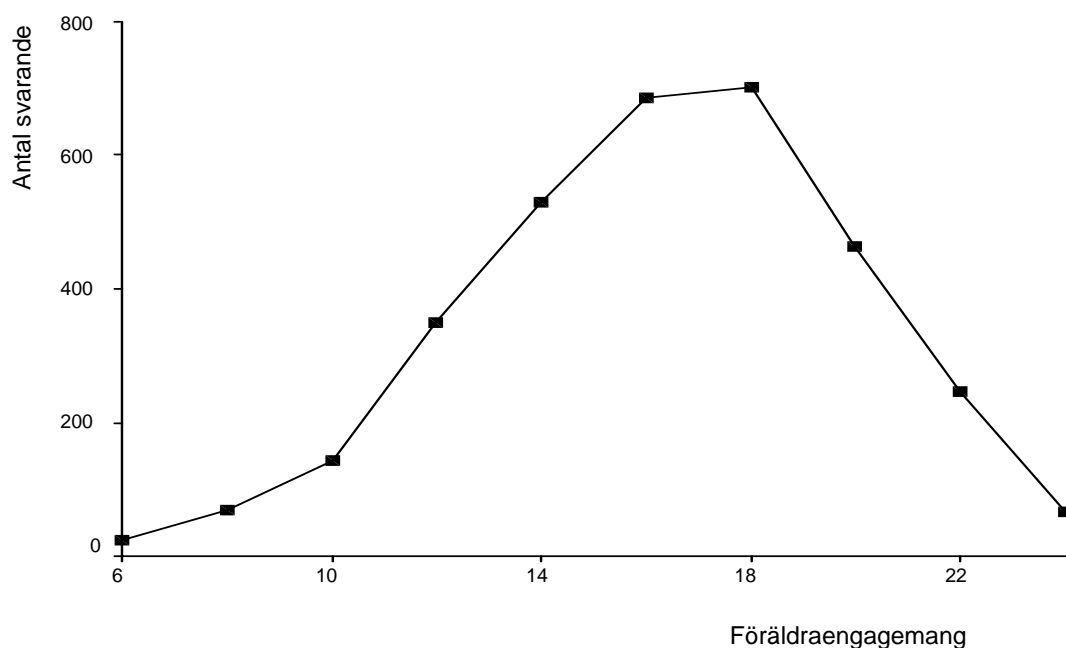
*Viktade resultat anges inom parentes.*

Skalstegens benämningar är dock något annorlunda för fråga 12 (hjälp vid behov) även om överensstämmelsen bedöms som acceptabel. Vid nästa uppföljningsundersökning rekommenderas dock att frågan inordnas som ytterligare en delfråga under huvudfrågan ”Hur ofta inträffar följande?” Homogenitetsmättet Cronbach's alfa är acceptabelt (0.71) för en skala bestående av fem frågor. Att de fem frågorna kan tolkas som indikatorer för en gemensam faktor, vilken med tanke på frågornas innebörder kan tolkas som en generell skattning av föräldrars engagemang i skolarbetet, styrks av den konfirmatoriska faktoranalysen där en modell med enbart en generell faktor har testats. Under antagandet om enbart en generell faktor blev skalans reliabilitet, utifrån denna analys, 0.75. En sådan skala bestående av fem frågor kan variera mellan 5 och 25, där en högre poäng talar för ett större engagemang. Tabell 40 anges skalans mättekniska egenskaper och totalgruppens fördelning på skalan framgår av Figur 10.

**Tabell 40. Medelvärde, standardavvikelse samt reliabilitet för skalan som avser att mäta föräldrars engagemang i skolarbetet.**

<i>N</i>	<i>Medelvärde</i>	<i>Standardavvikelse</i>	<i>Reliabilitet*</i>
6 772	16.39	3.63	0.71

\* Cronbach's alfa



**Figur 10. Totalgrupps fördelning på skalan föräldraengagemang.**

### *Familjeförhållanden*

Majoriteten, nästan 70 procent, av eleverna bor tillsammans med båda sina föräldrar. Medan 17 procent bor tillsammans med modern, bor enbart tre procent tillsammans med fadern.

**Tabell 41. Svarsfördelning på frågan "Var bor du?" I procent.**

<i>Sammanbor med</i>	<i>Antal svarande i %</i>	<i>Antal svarande</i>
Båda föräldrarna	69 (68)	4 702
Mamma	17 (18)	1 170
Pappa	3	209
Växelvís mamma & pappa	10	688
Någon annan	1	57
	100	6 826

*Viktade resultat anges inom parentes.*

Frågan hur många barn under 18 år som finns i familjen (räkna med dig själv) besvarades av 6 802 elever. Bland dessa varierade antalet barn mellan noll (198 elever) och tio. Noll antal barn under 18 år borde inte vara möjligt även om ett mindre antal elever kan ha uppnått en ålder av 18 år när de besvarade enkäten. Medelvärde är lika med 2.11 och standardavvikelsen är 1.23.

## Fritidssysselsättningar

Frågor angående omfattningen av vissa fritidssysselsättningar, med i stort sätt samma innehåll som för tidigare kohorter (dels i grundskolans år 6-enkäten, dels i gymnasieenkäten), har också ställts till den nu gällande kohorten (fråga 28). Medan svarsalternativen i grundskolans år 6 varit fasta ombads denna kohort, i likhet med eleverna i gymnasieskolan, att ange antalet timmar i veckan de beräknade att de ägnar åt respektive sysselsättning. Någon fråga angående eventuellt avlönat arbete under terminstid har inte tidigare ställts till eleverna i grundskolans år 6, utan först i gymnasieenkäten.

Av de 6 710 elever som svarade på frågan om dom haft något avlönat arbete under terminstid, svarade 5 744 elever nej (86 procent) och 966 elever (14 procent) svarade ja (ingen skillnad om vikter används). Omfattningen varierar mellan 1 till 40 timmar i veckan. Det antal timmar som uppgivits för övriga sysselsättningar varierar för samtliga sysselsättningar mellan 0 och 99 timmar per vecka. Detta talar för en takeffekt som sannolikt beror på att det utrymme som gavs för svaren på frågorna innehöll två fält, vilket inte ger ett naturligt utrymme för annat än tvåsiffriga tal.

**Tabell 42. Omfattning av sysselsättning på fritiden, timmar/vecka.**

<i>Sysselsättning</i>	<i>m</i>	<i>sd</i>	<i>Antal svarande</i>
Lyssna på musik	15.56	19.17	6 474
Tittar på TV/video	13.44	13.23	6 578
Spelar TV-/dataspel	5.69	10.60	6 319
Datorer utöver spel	8.21	12.48	6 404
Idrottar/motionerar	6.89	10.48	6 530
Läser böcker	3.31	6.91	6 376
Teater, dans, musik, sång	2.66	8.07	6 087
Avlönat arbete under terminstid	6.76	7.92	837*

\* Av de 966 elever som svarade ja på frågan om avlönat arbete under terminstid.

## Studieplaner inför gymnasium och högskola

De frågor (24 och 25) som i denna enkät handlar om vilket gymnasieprogram eleverna valt och vilka grunder de haft för sina val motsvarar i stort sett de frågor som ställts till tidigare kohorter först efter att de avslutat grundskolan. Skillnaden är alltså den att medan den nuvarande kohortens elever är mitt uppe i sina val var valen redan gjorda för tidigare kohorters elever. Medan de nu aktuella eleverna tillfrågades vilket gymnasieprogram de valt i första respektive andra hand, tillfrågades tidigare kohorter om huruvida de kom in på de program

de sökte i första hand. Huvudfrågan och de delfrågor som behandlar grunderna för det förstahandsval de gjort är formulerade på samma sätt som i tidigare enkäter förutom skillnaden i tempus. Den tidigare använda tregradiga skalan (mycket, inte så mycket, ingenting) är i den nuvarande enkäten utökad med ett skalsteg, vilket innebär att svaren blir något mera nyanserade.

I den nu använda enkäten ställdes en fråga angående fortsatta studier efter gymnasiet, ”Tänker du börja läsa på universitet eller högskola?” (fråga 26). Tanken är att ytterligare frågor om elevernas planer inför framtiden kommer att ställas i nästkommande uppföljning av kohorten, när flertalet går tredje året på gymnasiet.

### *Gymnasieskolan*

På frågan vilket program i gymnasieskolan som eleven valt i första respektive andra hand har c:a 68 procent angivet ett förstahandsval och 63 procent har också angivit ett andrahandsval. En starkt övervägande majoritet (96 procent) av de som svarat på frågan anger att deras förstahandsval beror mycket eller ganska mycket på deras intresse för programmet. Även utbildningsplaner efter gymnasiet (76 procent) och yrkesplaner (75 procent) förefaller spela en relativt stor roll. Ungefär hälften av eleverna anger att deras val mycket eller ganska mycket beror på möjligheten att komma in på valt program, möjligheten att klara studierna eller möjligheten att få bra betyg. Däremot förefaller råd från yrkesvägledare och lärare eller en direkt påverkan från föräldrar och kamrater spela en relativt liten roll för fortsatta studieplaner efter grundskolan.

**Tabell 43. Grund för förstahandsval till gymnasieprogram, svarsfördelning i procent.**

<i>Grund för val av gymnasieprogram</i>	<i>Mycket</i>	<i>Ganska mycket</i>	<i>Inte så mycket</i>	<i>Ingenting</i>	<i>Antal svarande</i>
Intresse	65	28	6 (7)	1	6 652
Utbildningsplaner	41 (40)	35 (36)	19 (20)	5	6 620
Yrkesplaner	41	34	20	5	6 613
Möjligheter att komma in	13	27	34 (35)	26	6 602
Möjligheter att klara studierna	15	35	32	18	6 586
Möjligheter att få bra betyg	15	36 (35)	32	17 (18)	6 595
Råd från studie-/yrkesvägledare	5	18	36	42 (41)	6 592
Råd av lärare	3	9 (10)	32	56	6 607
Föräldrar tycker	5	18	37	40	6 606
Kamrat valt	2	6	24 (23)	69	6 606
Annat	38 (39)	9	4	49 (48)	1 454

*Viktade resultat anges inom parentes.*

### *Högskolan*

Av de elever som svarat på frågan om dom tänker börja läsa på universitet eller högskola svarade 46 procent att de planerar att börja på högskolan, 9 procent uppger att de inte är intresserade, medan 45 procent inte har bestämt sig ännu. Motsvarande andelar för viktade data är 44, 19 respektive 46 procent.

## AVSLUTANDE KOMMENTARER

Huvudsyftet med föreliggande rapport har varit att redogöra för urval, genomförande och instrumentegenskaper för UGU-projektets insamling av enkätuppgifter bland elever i den sjunde kohorten (födda 1987), vilka våren 2003, då insamlingen ägde rum, gick i grundskolans år 9.

Det ursprungliga antalet elever i stickprovet var 9 727 och antalet elever som deltog i datainsamlingen uppgår till 9 548. Den främsta orsaken till dessa bortfall är att de aktuella eleverna har flyttat från Sverige. Svarsfrekvensen var 72 procent och det interna bortfallet var överlag lågt, vilket får betraktas som tillfredsställande med tanke på att enkäten skickades till elevernas hemadresser. Skevheter i data orsakade av urvalsdesignen och bortfall kan hanteras på olika sett. Dels genom användning av viktningsvariabler, dels genom att använda modelleringstekniker för hantering av inkompleta data. Den sistnämnda tekniken, vilken inte har tillämpats i föreliggande rapport, används företrädesvis i avsikt att kompensera för den successiva avtappningen av elever, såväl inför som i samband med respektive datainsamlingar.

För flertalet frågor presenteras enbart relativa svarsfrekvenser alternativt medelvärden och standardavvikelser. För att en jämförelse ska kunna göras mellan viktade och oviktade data presenteras såväl viktjusterade som icke viktjusterade svarsfrekvenser. Vid analyser av skalor har dock enbart oviktade data använts. Tanken bakom beslutet att inte använda viktade data i dessa fall har varit att underlätta jämförbarheten mellan skalornas mättekniska egenskaper som presenteras i föreliggande rapport och motsvarande resultat från föregående kohorts elevenkät.

Avvikelserna mellan viktade och oviktade svarsfrekvenser visade sig vara relativt små. I de flesta fallen uppmättes ingen skillnad alls. I de fall skillnader förekom var de oftast mindre än en procent och så gott som uteslutande med en förskjutning mot de mer negativa svarsalternativen. Detta torde innebära att de redovisade takeffekterna är något överskattade.

Överlag förefaller det som om enkätens frågor har fungerat väl. Dock behöver smärre modifieringar göras av vissa formuleringar och svarsalternativ inför nästkommande datainsamling. T.ex. tyder svaren på de frågor som rör den tid i veckan som eleverna ägnar åt vissa fritidssysselsättningar på att det utrymme som gavs för att svara på dessa frågor har inneburit vissa begränsningar.

De skalkonstruktioner som avser självskattningar av allmänna och specifika skolprestationer samt allmänt intresse för att lära sig mer i skolan motsvarar i stort de skalor som introducerades i och med den närmast föregående

elevenkäten i årskurs 6, för 1982 år kohort. För samtliga skalor gäller att frågornas antal har utökats, med mellan en och tre frågor per skala, samt att den allmänna bedömningen i respektive ämne inte har inkluderats vid konstruktion av de ämnesspecifika skalorna i föreliggande redovisning. Som en följd av dessa förändringar, framförallt av att frågornas antal har utökats, har skalornas mättekniska egenskaper förbättrats.

De skalor som är nya för denna datainsamling är de som avser att mäta föräldrarnas engagemang i skolsituationen, elevernas trivsel i skolan samt deras känsla av sammanhang. Den sistnämnda skalan bygger på frågor om upplevelser av skolsituationen som delvis överensstämmer med de frågor som låg till grund för den tidigare använda skalan som avsåg att mäta elevernas säkerhet i skolsituationen. Även om dessa skalor visar goda mätegenskaper rekommenderas vissa förbättringar inför nästa datainsamling. Bland annat föreslås en omformulering av svarsalternativen till den enstaka frågan angående hur ofta eleven får hjälp med skolarbetet hemma samt rekommenderas att frågan inordnas som en delfråga under huvudfrågan "Hur ofta inträffar följande?", vilken avser att mäta föräldrarnas engagemang i skolarbetet.

Ansatsen med bildandet av skalor innebär att vi får mått på olika fenomen som både är tillförlitligare och har högre validitet än vad som är möjligt med tidigare frågemodeller som vanligen byggde på enstaka frågor med enbart två eller tre svarsalternativ. Den nu, för andra gången, använda modellen bedöms, då som nu, som en klar förbättring av frågeformuläret, men att ytterligare förbättringar kan göras.

Att konstruera skalor genom att summera delfrågornas poäng och att använda sig av viktade data är två metoder/tekniker, bland andra, som kan användas för att öka resultatens reliabilitet och validitet. Ambitionen med föreliggande rapport har dock inte varit att ställa olika metoder mot varandra och diskutera dess styrkor och svagheter, utan att ge exempel på hur frågorna i elevenkäten kan användas. En fördjupad diskussion kring tillämpningen av dessa och andra metoder kommer att göras i en framtida rapport där avsikten är att UGU-projektet i sin helhet ska dokumenteras.



## Referenser

- Arbuckle, J. L. (1996). Full information estimation in the presence of incomplete data. In G. A. Marcoulides & R. E. Schumacker (Eds.), *Advanced structural equation modeling. Issues and techniques*. Mahwah, New Jersey: Erlbaum, 243-277.
- Antonovsky, A. (1991). *Hälsans Mysterium*. Stockholm: Natur och Kultur.
- Ek, K., & Pettersson, A. (1985). *Insamling av projektdata för grundskolans år 6 våren 1985*. Arbets-pm inom UGU-projektet, september 1985. Institutionen för pedagogik, Högskolan för lärarutbildning i Stockholm.
- Emanuelsson, I. (1981). Utvärdering genom uppföljning av elever. De första datainsamlingarna. *Rapporter från Institutionen för pedagogik, Högskolan för lärarutbildning i Stockholm, 10*.
- Giota, J. (2001). *Adolescents' perceptions of school and reasons for learning* (Göteborg Studies in Educational Sciences, 147). Göteborg: Acta Universitatis Gothoburgensis.
- Giota, J. (2002). Skoleffekter på elevers motivation och utveckling: En litteraturöversikt. *Pedagogisk Forskning, årg 7, nr 4*.
- Gustafsson, J.-E., & Stahl, P. A. (2000). *STREAMS User's Guide, Version 2.5 for Windows*. Mölndal, Sweden: MultivariateWare.
- Harman, H. H. (1976). *Modern factor analysis* (3:dje upplagan). Chicago: University of Chicago Press.
- Härnqvist, K. (1998). *A longitudinal program for studying education and career development* (Report 1998:01). Göteborg: Göteborgs universitet, Institutionen för pedagogik.
- Härnqvist, K. (2000). Evaluation through follow-up. A longitudinal program for studying education and career development. I C.-G. Janson (Red.), *Seven Swedish longitudinal studies in behavioral science*. Stockholm: Forskningsrådsnämnden.
- Härnqvist, K., Emanuelsson, I., Reuterberg, S-E., & Svensson, A. (1994). *Dokumentation av projektet Utvärdering genom uppföljning* (Rapport 1994:03). Göteborg: Göteborgs universitet, Institutionen för pedagogik.

- Muthén, B. O., Kaplan, D., & Hollis, M. (1987). On structural equation modeling with data that are not missing completely at random. *Psychometrika*, 52, 431-462.
- Reuterberg, S-E., Rosén, M., & Svensson, A. (1991). *Insamling av elevuppgifter i grundskolans år 6 våren 1990* (Rapport 1991:07). Göteborg: Göteborgs universitet, Institutionen för pedagogik.
- Reuterberg, S-E., Svensson, A., Giota, J., & Stahl, P-A. (1996). *UGU-projektets datainsamling i grundskolans år 6 våren 1995* (Rapport 1996:18). Göteborg: Göteborgs universitet, Institutionen för pedagogik.
- Rovio-Johansson, A. (1972). *Undersökningar kring frågeformulär avseende anpassning, motivation och intresseinriktning i skolsituationen*. Institutionen för pedagogik, Göteborgs universitet. Licentiatavhandling.
- Statistiska centralbyrån (1976). *Individualstatistiken. Skoldata för ett urval elever födda 1948 och 1953*. Promemorior från SCB, nr. 8.
- Statistiska centralbyrån (1983). Elevpanel för longitudinella studier. Beskrivning av panelen samt uppgifter avseende skolgången i grundskolans år 6 (1980) och årskurs 7 (1981) i grundskolan. *Statistiska meddelanden*, U 1983:4.
- Statistiska centralbyrån (1986). Skoldata för grundskolans år 3 till grundskolans år 6. Elevpanel 2. *Statistiska meddelanden*, U 44, SM 8601.
- Statistiska centralbyrån (1991). Elevpanel 3. Skolgången i grundskolans år 3, 1987 till grundskolans år 6, 1990. *Statistiska meddelanden*, U 42, SM 9101.
- Statistiska centralbyrån, (1996). Elevpanel för longitudinella studier. Elevpanel 4. Skolgången i grundskolans år 3, 1992 till grundskolans år 6, 1995. *Statistiska meddelanden*, U 73, SM 9601.
- Svensson, A. (1964). *Sociala och regionala faktorerers samband med över- och underprestation i skolarbetet* (Rapport 1964:13). Göteborg: Göteborgs universitet, Institutionen för pedagogik.
- Svensson, A. (1971). *Relative Achievement. School performance in relation to intelligence, sex and home environment*. Stockholm: Almqvist & Wiksell.
- Svensson, A. (2001). *Insamling av enkätuppgifter för UGU-projektets sjätte kohort – Våren 2001*. Arbets-PM, Institutionen för pedagogik, Göteborgs universitet.