



GÖTEBORGS UNIVERSITET
INST FÖR PEDAGOGIK OCH SPECIALPEDAGOGIK

Insamling av enkätuppgifter från elever i grundskolans årskurs 6 våren 2011 för UGU-projektets nionde kohort (födda 1998)

Urval, genomförande och
instrumentegenskaper

Åsa Berndtsson & Allan Svensson

2012 UGU-rapporter 1

ISBN 978-91-86857-03-5

INNEHÅLLSFÖRTECKNING

Bakgrund och syfte	3
Översikt	5
Insamlade uppgifter	7
Data insamlade för den nionde kohorten (födda 1998) i grundskolans årskurs 6 våren 2011	7
Population, undersökningsgrupp och bortfall	9
Definition av populationen	9
Bestämning av urvalet	9
Undersökningsgruppens reducering mellan åk 3 och åk 6	9
Genomförande	9
Hantering av eventuella skevheter i data	9
Analys av elevernas svar på frågorna	11
Självskattningar samt inställningar till olika ämnen	11
Skolsituationer och skoltrivsel	27
Motivation	34
Arbetsformer i klassrummet och inställning till betyg	37
Läxor och hemuppgifter	40
Föräldrarnas engagemang	41
Fritidssysselsättningar	43
Kognitiva test	44
Sammanfattning	47
Referenser	48
Bilagor	i

BAKGRUND OCH SYFTE

Sedan början av 1960-talet har uppföljningsundersökningar genomförts vid Göteborgs universitet. Dessa har genomförts i samverkan med Statistiska centralbyrån och olika forskningsinstitutioner inom skolväsendet. Undersökningarna har skett inom ramen för UGU-projektet (Utvärdering Genom Uppföljning). Hittills har nio uppföljningsundersökningar, som baseras på stora och riksrepresentativa stickprov från olika årskullar av elever genomförts.

Första gången en insamling av uppgifter ägde rum var vårterminen 1961 och gällde elever födda den 5, 15 och 25 i någon månad 1948. Vid detta insamlingstillfälle befann sig merparten av de cirka 12 000 eleverna i årskurs sex. Samma förfaringssätt användes för elever födda 1953 vid insamlingen fem år senare. Därefter ändrades urvalsdesignen och för elever födda 1967 gjordes ett slumpmässigt urval av skolklasser när eleverna gick i grundskolans årskurs sex och flertalet var 13 år. Fortfarande tas stickprovet genom slumpmässiga urval av skolklasser, men från och med kohorten födda 1972 görs detta i grundskolans årskurs tre. För en mer utförlig information om projektet hänvisas till Svensson (2011).

Tabell 1. Översikt över de kohorter som ingår i UGU-projektet

Kohort	Födelseår	Första datainsamling			Urvalsprincip
		År	Ålder	Åk	
1	1948	1961	13	6	Födelsedag
2	1953	1966	13	6	"
3	1967	1980	13	6	Klass i åk 6
4	1972	1982	10	3	Klass i åk 3
5	1977	1987	10	3	"
6	1982	1992	10	3	"
7	1987	1997	10	3	"
8	1992	2002	10	3	"
9	1998	2008	10	3	"

Den översikt som ges i tabell 1 är något förenklad, såtillvida att inte alla i kohort 1 och 2 befann sig i årskurs 6 vid uppföljningens start. Vidare är inte alla i kohort 3 till 9 födda under det år som anges. Avvikelserna är en följd av att urvalet baseras på födelsedag för de två första och på skolklass för de övriga kohorterna. Eftersom cirka 95 procent i samtliga kohorter vid första insamlingstillfället befann sig i normal klass för sin ålder – var normalåriga – har dock skillnaderna i urvalsprinciper inte någon större betydelse.

För varje stickprov insamlas fyra kategorier av uppgifter, skoladministrativa data, enkätuppgifter, resultat från kognitiva test samt resultat från kunskapsprov.

Första datainsamlingen, som påbörjas i årskurs 3, för födda 1982 och framåt gäller enbart de skoladministrativa uppgifterna.

I Tabell 2 visas från vilken årskurs skoladministrativa uppgifter första gången hämtades in och i vilka årskurser insamling av enkäter, testresultat, kunskapsprov och betyg har genomförts.

Det huvudsakliga syftet med föreliggande rapport är att redogöra för urval, genomförande och egenskaper för den första insamlingen av enkätuppgifter som inhämtats direkt från eleverna i det nionde stickprovet (elever födda 1998), vid det tillfället merparten av eleverna befann sig i grundskolans åk 6 våren 2011.

Översikt

Tabell 2. Kohorter som ingår i det totala materialet samt vilka uppgifter som insamlats för respektive kohort

		48	53	67	72	77	82	87	92	98
Födelseår		x	x	x	x	x	x	x	x	x
Kön		x	x	x	x	x	x	x	x	x
Socioekonomiska uppgifter ¹			x	x	x	x	x	x	x	
Utbildningsbakgrund ²		x	x	x	x	x	x	x	x	x
Migrationsbakgrund ³				x	x	x	x	x	x	x
Skoladministrativa uppgifter ⁴ från	åk 3				x	x	x	x	x	x
	åk 6	x	x	x						
Enkätuppgifter elever ⁵	åk 3				x	x				
	åk 6	x	x	x	x	x	x		x	x
	åk 9							x	x	
	åk 10			x	x					
	åk 12					x	x	x		
Enkätuppgifter föräldrar ⁵	åk 3				x					
	åk 6			x		x	x		x	x
Enkätuppgifter lärare ⁵	åk 6						x		x	x
Kognitiva test ⁶	åk 3				x	x				
	åk 6	x	x	x	x	x	x		x	x
Kunskapsprov i Matematik ⁷	åk 3				x	x				
	åk 6					x	x			
Kunskapsprov i Läsnings ⁷	åk 3				x					
Standardprov Svenska ⁷	åk 6	x	x	x						
	åk 9			x	x	x				
Standardprov Matematik ⁷	åk 6	x	x	x						
	åk 9			x	x	x				
Standardprov Engelska ⁷	åk 6	x	x	x						
	åk 8			x	x	x				
Nationella prov Sv, En, Ma ⁷	åk 9						x	x	x	
Betyg ⁸ från	åk 6	x	x	x						
	åk 8				x	x	x		x	
	åk 9							x		

Noter se sidan 6.

- ¹⁾ Socioekonomiska uppgifter, kallad SEI-kod, är hämtade från SCB och bygger på både yrkestillhörighet och utbildningens längd. I den fullständiga SEI-koden skiljer man på ett stort antal grupper, men vanligtvis är dessa aggregerade till oftast fyra kategorier. SEI-koder finns för såväl fadern som modern. Utifrån respektive förälders socialgruppskod har en hushållskod konstruerats, där den förälder som har högst yrkesstatus blir utslagsgivande för hushållets kod. SEI-koderna är hämtade från folk- och bostadsräkningarna (FoB) (Svensson, 1999).
- ²⁾ Utbildningsbakgrund, till grund för utbildningsindelningen ligger den s.k. SUN-koden (Svensk Utbildnings Nomenklatur). Denna består av fem siffror, där den första siffran står för utbildningens inriktning och den andra för utbildningsnivån. De följande tre siffrorna ger upplysningar på en mer detaljerad nivå. För att underlätta användandet av SUN-koden har SCB grupperat denna i treställiga utbildningsgrupper. Med hjälp av denna gruppering har vi därefter skapat en tvåställig kod där första siffran står för utbildningsnivå och den andra för inriktning. Den vanligaste användningen är uppdelning på utbildningens nivå, oftast i fyra kategorier (Svensson, Nielsen & Berndtsson, 2007).
- ³⁾ Migrationsbakgrund baseras på information om de biologiska föräldrarna. Elevens migrationsbakgrund är svensk om barnet är fött i Sverige och minst en av föräldrarna är födda i Sverige eller om barnet är fött utomland och minst en av föräldrarna är född i Sverige. I övriga fall anses familjen ha immigrerat till Sverige (Gustafsson & Nielsen, 2008:3).
- ⁴⁾ Skoladministrativa uppgifter insamlas årligen genom hela grundskolan från och med det år eleven finns med i undersökningen första gången. Dessa uppgifter innefattar skola, klass, specialpedagogiskt stöd, studieval och betyg. Uppgifter för gymnasieskolan består av val av gymnasielinje- och program och betyg efter avslutade studier.
- ⁵⁾ Enkätuppgifter insamlas för eleverna under skoltiden och vid några tillfällen från föräldrar och lärare. Frågorna till eleverna rör bland annat deras självuppfattning och intresse av att lära, inställning till skolan, fritidsintressen, skolmotivation och framtidsplaner. Uppgifterna från föräldrarna handlar om deras egen skolbakgrund och inställning till skolan. För två kohorter har enkätuppgifter från lärarna inhämtats avseende bland annat, personliga uppgifter relaterade till arbetet som lärare, klasstorlek och sammansättning, undervisningen samt skolans kvalitet.
- ⁶⁾ Tre av de kognitiva testen har varit identiska vid samtliga tillfällen. Det består av tre deltest, ett verbalt, ett spatialt och ett induktivt test. Vardera innehållande 40 uppgifter och speciellt konstruerade för UGU-projektet. Det verbala testet är ett ordförrådtest av motsatstyp. Det spatiala testet är ett så kallat plåtvikningstest och det induktiva testet är uppbyggt av talsier. Ett synonymtest, Likheter, bestående av 25 uppgifter gavs första gången till kohorten födda 1992. I samband med insamlingen i årskurs 3 för födda 1972 användes också ett verbalt och ett spatialt test. Detta verbala test användes även för födda 1977 när de gick i årskurs 3.
- ⁷⁾ Kunskapsproven utgörs av standardprov för kohorterna före 1982 och nationella prov för de senare. Ett prov i läsning och ett i matematik konstruerades för att användas i årskurs tre för kohorterna födda 1972 och 1977. Matematikprovet användes även i årskurs 6 för födda 1977. I samband med insamlingen i årskurs 6 för födda 1982 nykonstruerades matematikprovet och av de 20 uppgifter som provet innehåller var 4 hämtade från det prov som använts vid tidigare insamlingar för födda 1972 och 1977.
- ⁸⁾ Insamling av betyg ingår i de skoladministrativa uppgifterna. Under den tid UGU-projektet pågått har det skiftat när det gäller i vilken årskurs eleven har fått betyg första gången.

INSAMLADE UPPGIFTER

Som ovan nämnts utgör uppföljningsundersökningarna underlag till forskning. För att insamlade data skall bli av så stort värde som möjligt, är det önskvärt att de kan ligga till grund för såväl längdsnitts- som tvärsnittsundersökningar. Man skall med andra ord kunna studera utvecklingen bland elever inom samma årskull, men även kunna göra jämförelser mellan olika årskullar.

För att uppfylla det sistnämnda villkoret bör uppgifterna införskaffas vid samma ålder och frågorna vara identiska, eller så likalydande som möjligt. Av olika skäl är detta inte möjligt. Skolans organisationsformer, undervisningsämnen, läroplaner och betygssystem förändras över tid. Stora förändringar sker också utanför skolan, bl.a. i de aktiviteter som ungdomar ägnar sig åt på fritiden.

Data insamlade för den nionde kohorten (födda 1998) i grundskolans årskurs 6 våren 2011

Skoladministrativa data

SCB började insamlingen av skoladministrativa data när eleverna befann sig i grundskolans åk 3, våren 2008. De skoladministrativa data som har insamlats hittills för denna årskull överensstämmer väl med de data som finns för de närmast föregående årskullarna.

Kognitiva test

Tre kognitiva test, ett verbalt, ett induktivt och ett spatialt, som har bjudits i grundskolans åk 6 vid varje insamling (förutom för födelsekohort 1987) bjöds även vid detta tillfälle. I samband med insamlingen i åk 6 för födelsekohort 1992 konstruerades ytterligare ett verbalt test bestående av 25 uppgifter.

Enkätuppgifter från föräldrar och lärare

Enkätuppgifter från föräldrar och lärare insamlades även för denna årskull. Enkätinsamlingen från föräldrarna redovisas i Nielsen och Svensson (2012) och från lärarna i Nielsen (2012).

Enkätuppgifter från eleverna

Utformningen av enkäten är densamma som användes vid föregående insamling i årskurs 6. Två frågor tillkom i enkäten med tanke på att betygsskalan ändras från tregradig till sexgradig och att betyg införs i årskurs 6 från och med höstterminen 2012. Den ena var huruvida man tycker att man ska få betyg i grundskolan och om svaret är ja på denna fråga, i så fall ifrån vilken årskurs. Den andra var vilken uppfattning man har om den nuvarande och den kommande skalan.

Den slutliga enkäten omfattar 22 frågor och dess exakta formuleringar återfinns i bilaga C:2. Flertalet frågor är formulerade som huvudfrågor med ett antal underlydande delfrågor med

fyra eller fem svarsalternativ. Den använda tekniken gör det möjligt att konstruera skalor, vilket medför ökad reliabilitet i mätningarna.

- Sex frågor (1, 2, 3, 4, 5, 6) handlar om elevernas generella uppfattning av sin förmåga eller kompetens, intresse för samt hur viktigt de anser det vara att tillägna sig det lärostoff som skolan behandlar inom nio olika kunskapsområden, och uppfattning av sin förmåga eller kompetens att klara av vissa specifika uppgifter i svenska, engelska och matematik.
- Tre frågor (8, 9 och 17) berör elevernas upplevelse i vissa specifika skolsituationer och allmän skoltrivsel.
- En fråga (10) handlar om motivation.
- Två frågor (7, 11) handlar om arbetsformer i klassrummet.
- Två frågor (12 och 13) rör använd tid för hemuppgifter och läxläsning.
- Tre frågor (14, 18 och 19) rör föräldrarnas engagemang i elevernas skolarbete.
- Två frågor (15 och 16) handlar om elevens inställning till betyg. Dessa frågor är nya för denna insamling i årskurs 6.
- Tre frågor (20, 21 och 22) handlar om elevernas fritidsintressen.

Vidare bjöds fyra kognitiva test, två verbala, ett spatialt och ett induktivt.

Som nämnts ovan ingick samtliga frågor, med undantag för de om inställning till betyg, även i den enkät som bjöds vid föregående insamling i årskurs 6 våren 2005 (Giota, 2008). Detta gör det möjligt att göra direkta jämförelser mellan kohorterna födda 1992 och 1998.

POPULATION, UNDERSÖKNINGSGRUPP OCH BORTFALL

Definition av populationen

Undersökningspopulationen består av de elever, som vårterminen 2008 tillhörde grundskolans åk 3. Av definitionen följer att populationen avgränsas med hänsyn till årskurstillhörighet, vilket betyder att den innefattar elever med olika födelseår. Huvudparten av dessa eller drygt 95 procent är dock födda 1998.

Bestämning av urvalet

Vid starten av undersökningen drogs ett stratifierat urval av skolor som hade elever i årskurs 2 med urvalssannolikhet proportionell mot redovisat antal elever enligt grundskolestatistiken för läsåret 2007/2008. I urvalet ingick från början 9 990 elever, men vid starten i årskurs 3 blev det slutgiltiga urvalet 9 671.

Undersökningsgruppens reducering mellan åk 3 och åk 6

För varje år från åk 3 till åk 6 har antalet elever reducerats av olika anledningar såsom emigration eller överflyttning till särskola. Detta innebär att stickprovets storlek minskade med 170 elever fram till och med grundskolans åk 5, vilken var den senaste uppgift som SCB hade tillgång till vid tiden för utskick av enkäten. Den främsta orsaken till dessa bortfall är att de aktuella eleverna flyttat från Sverige. Av de 9501 elever som fanns kvar i undersökningen efter vårterminen i årskurs 5 har stickprovet minskat med ytterligare 72 elever. Enkäten skickades emellertid endast till de elever som gick i årskurs 6 vid undersökningstillfället. Vid tidpunkten för insamlingen befann sig därmed 9 180 elever på grund av att 249 elever var över- eller underåriga.

Genomförande

En första information om undersökningen skickades i vecka 9. Frågeblankett och missiv sändes sedan ut vecka 12. Ett tack- och påminnelsekort sändes vecka 17. Allt material gick via rektor. Därefter följde telefonpåminnelsen under vecka 20-21. Insamlingen avslutades i juni 2011, varefter de bundna enkätsvaren inlästes av SCB och skickades till Göteborgs universitet i aidentifierat skick.

Hantering av eventuella skevheter i data

I syfte att göra det möjligt att dra slutsatser från urval till population har en viktningsvariabel beräknats av SCB, som baseras dels på sättet som urvalet utfördes, dels på det bortfall som drabbade den enskilda datainsamlingen. En viktningsvariabel beräknas för att möjliggöra generalisering till populationen från urvalet. Viktningsproceduren förklaras i detalj i SCB (2011a)

Av de 9 180 elever som haft möjlighet att delta i undersökningen är det 8 007 som besvarat enkäten, vilket motsvarar 87 procent. Detta får ses som en mycket hög svarsfrekvens.

Tabell 3. Skattad andel svarande fördelat på elevens kön, födelseland, region, utbildningsbakgrund, huvudman

Hjälpvariabel	Svarsandel i procent
Kön	
Pojke	88.0
Flicka	86.7
Födelseland	
Sverige	87.4
Övriga världen	87.2
Region	
Storstadskommun	83.6
Övriga kommuner	88.0
Föräldrarnas utbildning	
Grundskola	84.9
Gymnasial	87.1
Eftergymnasial	87.8
Huvudman grundskola	
Kommunal	87.9
Fristående	84.4

I Kalibreringsrapporten SCB (2011b) beskrivs detaljerat vilka hjälpvariabler som har använts för att beräkna viktningsvariabeln. I Tabell 3 kan vi se hur stora skillnaderna är mellan svarsandelarna i några av hjälpvariablerna. Utifrån de skillnader som anses tillräckligt stora bestäms vilken hjälpvariabel som ska ingå i viktningsvariabeln. I denna insamling används region, (storstadskommun respektive övriga kommuner) samt elevens kön.

ANALYS AV ELEVERNAS SVAR PÅ FRÅGORNA

I de frågeformulär som använts i UGU-projektets uppföljningsundersökningar har ingått frågor rörande exempelvis elevernas intresse för och deras självskattning i olika skolämnen. Frågorna vid de insamlingar som gjordes för de som var födda 1977 eller tidigare hade i många fall enbart två eller tre svarsalternativ. Detta visade sig senare begränsa möjligheterna att konstruera skalor och i samband med insamlingen våren 1995, som bjöds till dem som var födda 1982 och gick i åk 6, gjordes en omarbetning av frågeformuläret och svarsalternativen nyanserades och utökades. I Reuterberg m.fl. (1996) ges en beskrivning av hur frågorna har sammanförts till skalor samt skalornas mättekniska egenskaper. Detta förfarande har sedan tillämpats på frågeformulären som bjudits vid insamlingarna från och med elever födda 1982.

Svaren på frågorna har poängsatts, varvid det mest positiva alternativet fått högst och det mest negativa lägst poäng. De erhållna poängen har sedan fått bilda underlag för skalorna, vilket ger ett säkrare mått än vad enskilda frågor kan ge. Vi har valt att använda måttet summapoäng vid konstruktion av skalorna. Detta medför att endast de som besvarat samtliga alternativ räknas in i summapoängen, vilket resulterar i att n-värdena kan variera. Skalkonstruktionen beskrivs närmare i anslutning till redovisningen av frågorna.

Skalornas reliabilitet har uppskattas med hjälp av Cronbach's alfa, vilket är det vanligaste homogenitetsmättet och anger i vilken utsträckning de testade delfrågorna samvarierar. Vi har använt tumregeln att Cronbach's alfa bör vara högre än 0.60 för att det skall vara meningsfullt att slå ihop delfrågor till en indexvariabel. Sambanden mellan delfrågorna är beräknade enligt Pearson's korrelationskoefficient.

Självskattningar samt inställningar till olika ämnen

Enkätsvaren för olika frågeområden redovisas under nio rubriker. Redovisningen av enkätsvaren baseras på viktade enkätsvar medan antalet som besvarat frågan anges med oviktat värde. Elevformuläret är besvarat av 8 007 elever och i tabellerna kan vi se att det interna bortfallet är lågt.

Självskattningar i olika skolämnen

Skalorna inom detta område har fem värden från 1 till 5 där 1 är mest negativt och 5 mest positivt.

Fråga 1 "Hur DUKTIG tycker du att du är i följande ämnen?" handlar om elevernas generella skattning av sin förmåga att klara olika ämnen. Antal ämnen som ingår i skalan är nio.

Tabell 4. Svartsfördelningar på frågan "Hur duktig tycker du att du är i följande ämnen?" Medelvärden och procentuella fördelningar

Ämne	Medel- värde	Mycket duktig	Ganska duktig	Varken duktig/ dålig	Ganska dålig	Mycket dålig	Antal svarande
Svenska	4.02	21	62	15	2	0	7908
Engelska	4.00	29	48	18	4	1	7895
Matematik	3.96	28	47	19	5	1	7848
SO	3.90	21	53	23	3	0	7882
NO	3.78	16	51	28	4	1	7869
Idrott och hälsa	4.31	50	34	11	3	1	7890
Bild	3.87	29	40	22	7	2	7891
Musik	3.89	28	40	24	5	1	7828
Slöjd	4.09	34	45	17	3	1	7881

Elevernas positiva inställning till sin egen förmåga visar sig i Tabell 4 genom att svartsfördelningen för alla ämnen har sin tyngd i de två svartsalternativen *mycket duktig* och *ganska duktig*. Eleverna skattar sin förmåga högst i ämnet idrott och hälsa och lägst i ämnen som omfattas av NO.

För att skalan som anger elevernas skattning av sina allmänna skolprestationer ska fungera bör det finnas klara samband mellan elevernas skattningar i de olika ämnena.

Sambanden i Tabell 5 är alla signifikanta och positiva, vilket tyder på att frågorna mäter en gemensam faktor, skattning av allmänna skolprestationer. Det högsta sambandet uppvisar SO och NO med en korrelation på 0.50. Sambandet är relativt högt mellan alla teoretiska ämnen liksom mellan de praktiskt/estetiska. För att granska hur frågorna kan kombineras till olika skalor har ett antal konfirmatoriska faktoranalyser genomförts.

Tabell 5. Samband mellan elevernas självskattning i olika ämnen

Ämne	Svenska	Engelska	Matematik	SO	NO	Idrott	Bild	Musik
Engelska	.32							
Matematik	.24	.17						
SO	.34	.25	.28					
NO	.29	.25	.31	.50				
Idrott	.16	.14	.24	.26	.24			
Bild	.22	.08	.09	.20	.22	.14		
Musik	.23	.16	.11	.21	.20	.18	.40	
Slöjd	.20	.06	.18	.20	.27	.25	.38	.33

Resultatet av analyserna visar att den generella faktorn förklarade 72 procent av skalans varians. En skala för att mäta självskattning av allmänna skolprestationer uppbyggd av samtliga nio frågor har således en reliabilitet på 0.72. Detta är en tillräckligt hög reliabilitet för att bilda en skala.

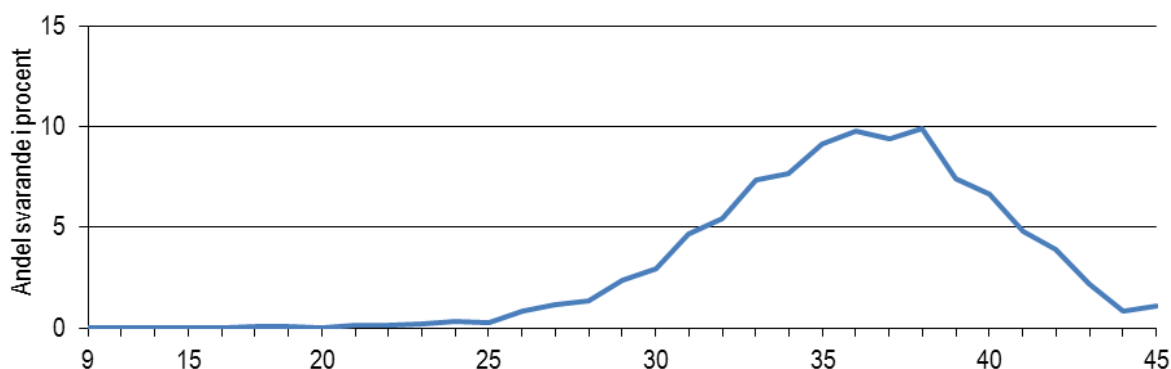
Utöver den generella faktorn antyder korrelationerna också två mer specifika faktorer, nämligen en teoretisk faktor definierad av svenska, engelska, matematik, SO och NO samt en praktisk/estetisk faktor definierad av idrott och hälsa, bild, musik och slöjd. Av intresse är också det faktum att korrelationerna mellan bild, musik och slöjd var betydligt högre än korrelationerna mellan dessa ämnen och ämnet idrott och hälsa, vilket tyder på att ämnet idrott och hälsa också mäter en annan dimension utöver en praktisk/estetisk. Reliabiliteten för en skala med endast de fem teoretiska ämnena är något lägre, 0.67, än reliabiliteten för en skala grundad på samtliga nio ämnen. Reliabiliteten för en praktisk/estetisk skala med fyra ämnen är dock inte högre än 0.61.

Tabell 6. Medelvärden, standardavvikelser samt reliabiliteter för de skalor som mäter självskattning av allmänna skolprestationer och prestationer i teoretiska respektive praktiskt/estetiska ämnen

	<i>N</i>	<i>Medelvärde</i>	<i>Standard- avvikelse</i>	<i>Reliabilitet</i>
Självskattning, allmän (9) *	7520	35.86	4.19	.72
Självskattning, teoretisk (5) *	7714	19.67	2.60	.67
Självskattning, praktisk/estetisk (4) *	7718	16.17	2.43	.61

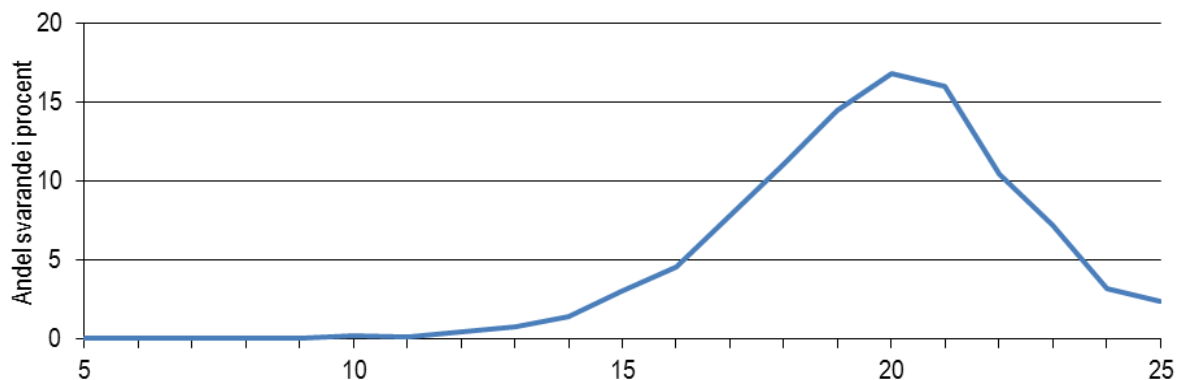
* antal ämnen som ingår i skalan

Den allmänna självskattningsskalan baseras på de nio ämnen som ingår i fråga 1. Här används, som sagts, måttet summapoäng, vilket innebär att skalvärdena för varje individ varierar från 9 som lägsta värde till 45 som högsta. Den teoretiska självskattningsskalan består av fem delfrågor varför variationen för denna går från 5 till 25 och den praktisk/estetiska självskalan med sina fyra delfrågor kan anta värden mellan 4 och 20. Sammanlagt har 7 520 elever besvarat samtliga delfrågor och fördelningen på skalan framgår av figur 1.



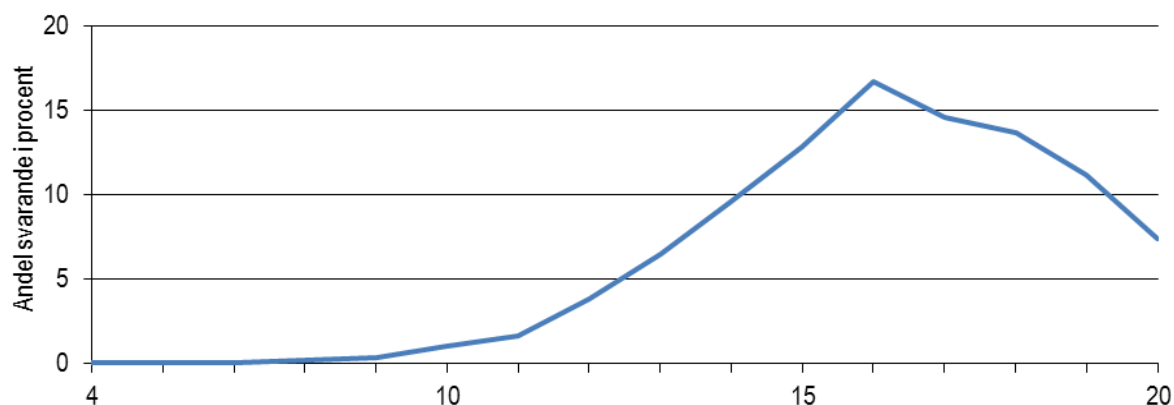
Figur 1. Fördelningen på den skala som mäter självskattning av allmänna skolprestationer

Som Figur 1 visar sprider sig elevernas svar över samtliga skalsteg, dock med en stark förskjutning åt de högre poängnivåerna. Andelen elever som fått maximal poäng är emellertid liten och man kan därför inte tala om någon takeffekt. Trots att det är så liten andel som svarat *ganska dålig* och *mycket dålig* kan vi se att skalans spridning inte är anmärkningsvärt låg.



Figur 2. Fördelningen på den teoretiska självskattningsskalan

Den teoretiska självskattningsskalan uppvisar inte heller någon takeffekt.



Figur 3. Fördelningen på den praktisk/estetiska självskattningsskalan

Vi kan se i Figur 3 att den praktisk/estetiska skalan inte heller uppvisar några påtagliga takeffekter även om andelen som har maximal poäng är högre för denna. En reliabilitet på 0.61 får ändå ses som acceptabel. Sambandet mellan idrott och hälsa och övriga praktisk/estetiska ämnen är överlag svag och reliabiliteten blir därför något högre, 0.64, om idrott och hälsa skulle uteslutas.

Intresset att lära olika skolämnen

Fråga 2 gäller elevernas intresse för att lära sig mer i de nio olika skolämnena och lyder "Hur INTRESSERAD är du av att lära dig följande ämnen?" och har fem svarsalternativ. Elevernas svarsfördelningar på intressefrågan framgår av Tabell 7.

Tabell 7. Svarsfördelningar på frågan "Hur intresserad är du av att lära dig följande ämnen?"
Medelvärden och procentuella fördelningar

Ämne	Medel- värde	Mycket intresserad	Ganska intresserad	Varken eller intresserad	Inte särskilt intresserad	Inte alls intresserad	Antal svarande
Svenska	3.74	20	47	23	8	2	7897
Engelska	4.19	43	38	13	4	1	7903
Matematik	3.86	32	38	19	8	4	7878
SO	3.90	31	40	19	7	3	7886
NO	3.82	28	40	21	8	3	7875
Idrott	4.34	57	27	10	4	2	7894
Bild	4.02	43	30	16	7	4	7890
Musik	3.97	41	31	16	7	4	7846
Slöjd	4.05	41	34	15	6	3	7888

I Tabell 7 kan vi se att de flesta är *mycket* eller *ganska mycket* intresserade av samtliga skolämnen som ingår i frågan. Minst intresserad är man av svenska och mest av idrott och hälsa och därefter engelska.

Frågan är om de nio delfrågorna kan ligga till grund för en skala som mäter elevernas allmänna intresse för att lära sig mer.

Tabell 8. Samband mellan elevernas intresse i olika skolämnen

Ämne	Svenska	Engelska	Matematik	SO	NO	Idrott	Bild	Musik
Engelska	.46							
Matematik	.46	.39						
SO	.42	.37	.42					
NO	.35	.35	.42	.53				
Idrott	.21	.23	.27	.25	.21			
Bild	.29	.19	.20	.20	.22	.18		
Musik	.28	.22	.18	.20	.21	.20	.44	
Slöjd	.26	.15	.25	.20	.24	.22	.44	.31

När det gäller de teoretiska ämnens inbördes korrelationer kan vi i Tabell 8 se att dessa är högre vad gäller intresse jämfört med självskattningen för de teoretiska ämnena. Sambanden mellan bild, musik, slöjd och idrott och hälsa är nästan identiska med självskattningens värden. I Tabell 9 visas skalornas mättekniska egenskaper.

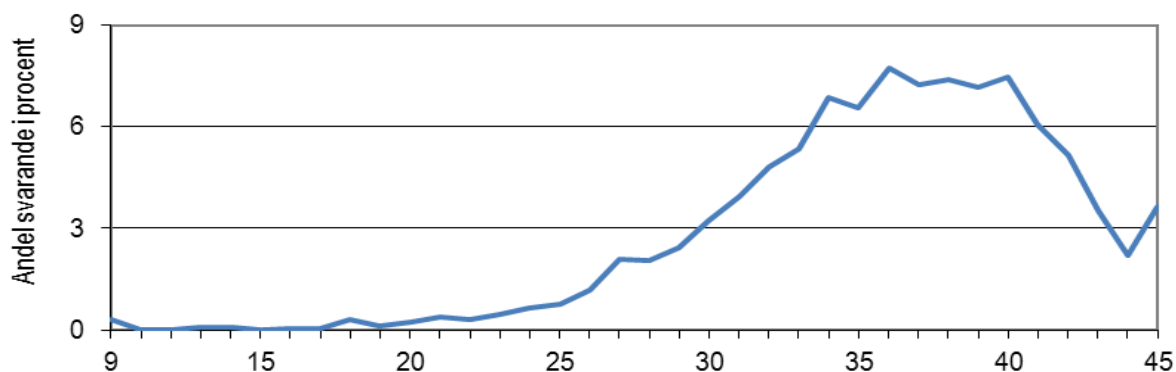
Tabell 9. Medelvärden, standardavvikelser samt reliabiliteter för de skalor som mäter intresse av allmänna skolprestationer och prestationer i de teoretiska samt praktiskt/estetiska ämnen

	<i>N</i>	<i>Medelvärde</i>	<i>Standard- avvikelse</i>	<i>Reliabilitet</i>
Intresse, allmän (9)*	7568	35.91	5.55	.79
Intresse, teoretisk (5)*	7745	19.51	3.61	.78
Intresse, praktiskt/estetisk (4)*	7738	16.40	2.90	.64

* antal ämnen som ingår i skalan

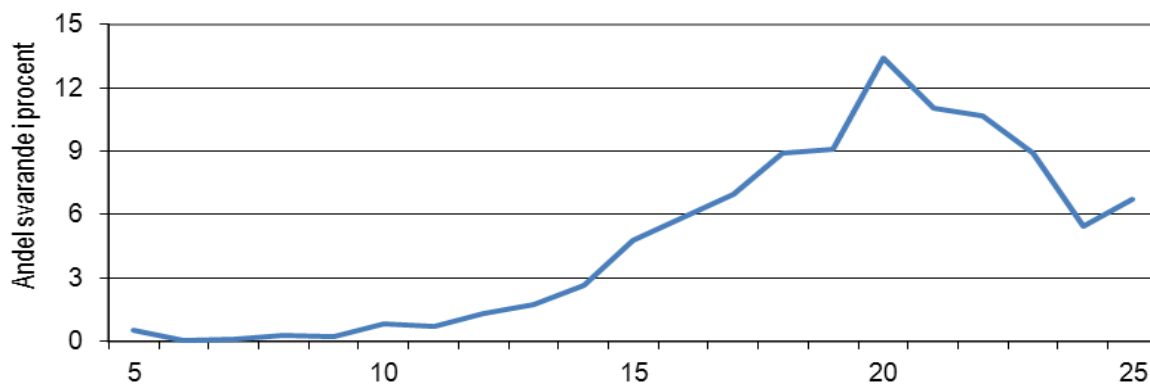
Tabell 9 visar att reliabiliteten är så hög som 0.79 för den allmänna intresseskalan och trots att den teoretiska intresseskalan endast består av fem delfrågor är dess reliabilitet nästan lika hög som för den allmänna, 0.78.

Precis som för den allmänna självskattningsskalan omfattar den allmänna intresseskalan nio delfrågor och kan variera mellan 9 och 45 poäng.



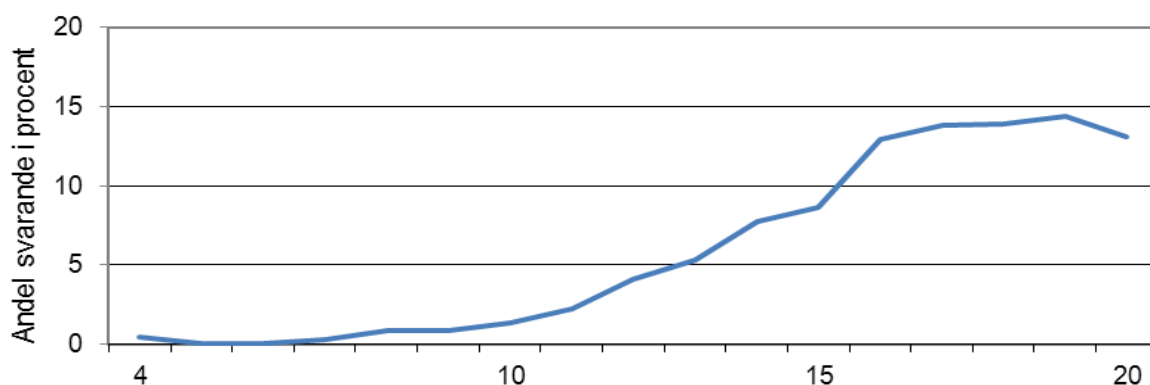
Figur 4. Fördelningen på den allmänna intresseskalan

Fördelningen för den allmänna intresseskalan visar på en något sned fördelning med en övervikt av elever på de högre skalpoängen (Figur 4). Man kan dock inte tala om någon påtaglig takeffekt eftersom endast 4 procent av eleverna hamnar på den maximala poängen.



Figur 5. Fördelningen på den teoretiska intresseskalan

Även i Figur 5 som visar fördelningen för enbart intresse för de teoretiska ämnena kan vi se att medelvärdet ligger över mittpunkten och att 7 procent hamnar på den maximala poängen. Inte heller här kan vi tala om en starkare takeffekt.



Figur 6. Fördelningen på praktisk/estetiskt intresseskala

I Figur 6 som visar fördelningen för en praktisk/estetiskt intresseskala ligger medelvärdet mycket över mittpunkten och 13 procent av eleverna hamnar på maximal poäng.

Vikten av att lära olika skolämnen

I Fråga 3 "Hur VIKTIGT är det för dig att du lär dig följande ämnen?" ingår samma ämnen som i fråga 1 och 2.

Tabell 10. Svarsfördelningar på frågan "Hur viktigt är det för dig att du lär dig följande ämnen?"
Medelvärden och procentuella fördelningar

Ämne	Medel- värde	Mycket viktigt	Ganska viktigt	Varken viktigt eller oviktigt	Inte särskilt viktigt	Inte alls viktigt	Antal svarande
Svenska	4.46	57	34	7	2	1	7909
Engelska	4.73	78	19	3	1	0	7922
Matematik	4.64	71	23	4	1	1	7916
SO	4.20	40	44	12	2	1	7907
NO	4.17	39	43	14	3	1	7900
Idrott	4.38	56	31	9	3	1	7902
Bild	3.71	27	36	23	10	4	7915
Musik	3.78	31	35	22	9	4	7868
Slöjd	3.92	33	39	19	6	3	7890

Överlag anses alla de nio ämnena vara viktiga. Viktigast är engelska, matematik och svenska i nämnd ordning. Intresset för att lära de praktiskt/estetiska ämnena ligger relativt högt, men ändå menar man att dessa är mindre viktiga än de teoretiska. Eleverna tycker att svenska och idrott och hälsa är *mycket viktigt* i ungefär samma utsträckning. Bland de teoretiska ämnena hamnar NO med sina 39 procent lägst för *mycket viktigt* tätt följt av SO. Bild är det ämne man tycker är minst viktigt.

Tabell 11. Samband mellan elevernas skattning av hur viktigt det är för dem att lära sig olika skolämnen

Ämne	Svenska	Engelska	Matematik	SO	NO	Idrott	Bild	Musik
Engelska	.48							
Matematik	.47	.43						
SO	.48	.36	.42					
NO	.39	.33	.44	.67				
Idrott	.25	.26	.24	.30	.28			
Bild	.27	.19	.20	.37	.37	.33		
Musik	.25	.21	.19	.35	.34	.32	.64	
Slöjd	.24	.19	.22	.32	.35	.34	.55	.51

Som framgår av Tabell 11, är bild, musik och slöjd de ämnen som uppvisar de högsta sambanden. Sambanden mellan dessa ämnen är mycket högre för vikten av att lära än för såväl intresse som självskattning. Ett annat högt samband är mellan NO och SO.

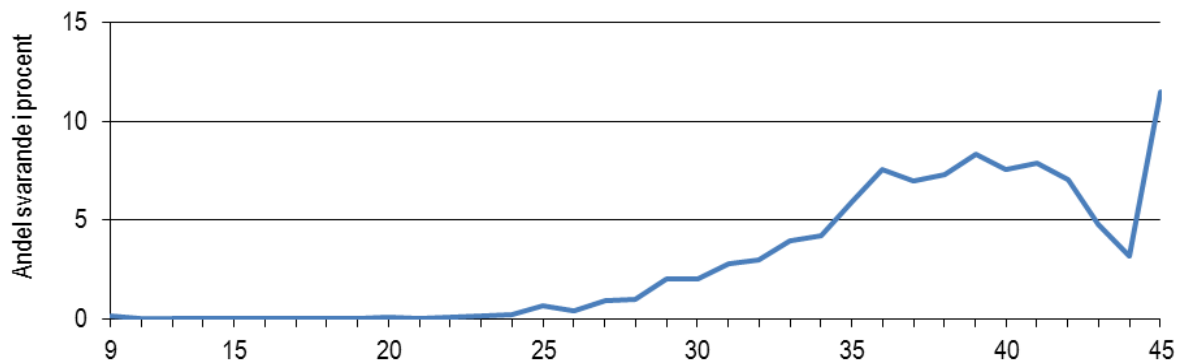
Vi prövar även här tre olika skalkonstruktioner: en skala som innehåller alla de nio ämnena, en skala med enbart de fem teoretiska ämnena; och en skala med enbart de fyra praktiskt/estetiska ämnena. De tre skalornas mättekniska egenskaper framgår av Tabell 12.

Tabell 12. Medelvärden, standardavvikelser samt reliabiliteter för de skalor som mäter hur viktigt det är för eleverna att lära sig olika skolämnen

	<i>N</i>	<i>Medelvärde</i>	<i>Standard- avvikelse</i>	<i>Reliabilitet</i>
Viktigt, allmän (9) *	7653	38.00	5.03	.82
Viktigt, teoretiska (5) *	7803	22.20	2.72	.80
Viktigt, praktiskt/estetiska (4) *	7775	15.80	3.14	.77

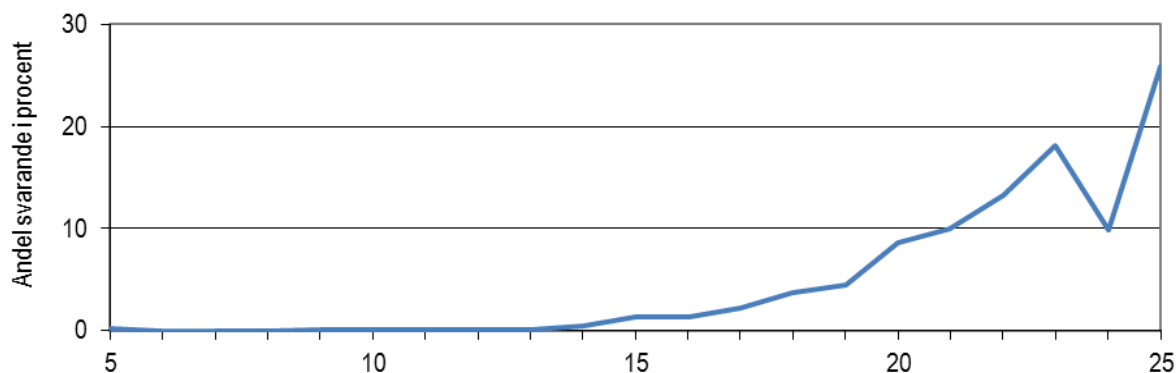
* antal ämnen som ingår i skalan

Analysen av skalornas reliabilitet visar att skalan med enbart de fem teoretiska ämnena har en aning lägre reliabilitet (0.80) jämfört med skalan bestående av alla de nio ämnena (0.82). Skalan bestående av de praktiskt/estetiska ämnena visar en reliabilitet på 0.77. Samtliga skalor visar relativt höga reliabilitetskoefficienter trots att de mäter heterogena ämnesområden



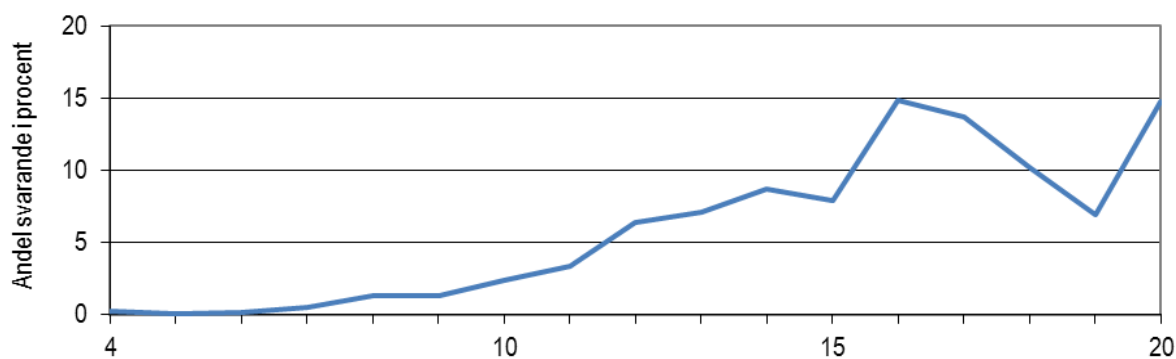
Figur 7. Fördelningen på den allmänna skalan för vikten av att lära

Av Figur 7 kan vi se att spridningen av svaren är låg när det gäller skalan för hur viktigt det är att lära de nio skolämnena och att de flesta eleverna finns bland de högsta poängnivåerna. En viss takeffekt finns dessutom, genom att en så stor andel som 11 procent nått maximal poäng.



Figur 8. Fördelningen på den teoretiska skalan för vikten av att lära

Samma fördelningsmönster visar Figur 8, finns för den teoretiska skalan för vikten av att lära. Här är takeffekten ännu större genom att 26 procent nått maximal.



Figur 9. Fördelningen på den praktisk/estetiska skalan för vikten av att lära

En något mer spridd fördelning kan vi se i Figur 9 för den praktisk/estetiska skalan för vikten av att lära. Reliabiliteten för denna skala får anses hög med 0.77 men också här kan vi se en takeffekt genom att 15 procent uppnått maximal poängnivå.

Självskattning i svenska

Fråga 4 lyder ”Hur tycker du att du klarar av följande uppgifter i svenska?” De sju uppgifterna som ingår i fråga 4 avser att mäta elevernas uppfattning om hur bra de klarar av specifika uppgifter inom ämnet svenska.

Tabell 13. Svartsfördelningar på frågan "Hur tycker du att du klarar av följande uppgifter i svenska?"
Medelvärden och procentuella fördelningar

Uppgift	Medel- värde	Mycket bra	Ganska bra	Varken bra eller dåligt	Ganska dåligt	Mycket dåligt	Antal svarande
Läsa o. förstå en text	4.44	53	40	6	1	0	7905
Stava rätt	4.13	38	43	13	5	1	7885
Läsa högt inför andra	3.94	33	40	18	7	3	7867
Läsa TV:s textremsa	4.75	81	13	4	1	0	7883
Skriva en berättelse	4.12	38	41	15	4	1	7890
Delta i en diskussion	4.15	40	39	17	3	1	7881
Redovisa muntligt	3.90	31	42	18	6	3	7889

Svartsfördelningen på delfrågorna i Tabell 13 ligger i ännu högre grad förskjutna mot det mest positiva alternativet än vad som var fallet för fråga 1. ("Hur bra tycker du att du är i följande ämnen?") Särskilt gäller detta frågorna rörande att läsa TV:s textremsa till en film där drygt 80 procent av eleverna svarat *mycket bra* och att läsa och förstå en text, där drygt hälften av eleverna svarat *mycket bra*. På dessa frågor har ingen svarat *mycket dåligt*. Vi kan konstatera att eleverna skattar sin förmåga något högre när det gäller att läsa för sig själv jämfört med den mer utåtriktade uppgiften att läsa högt inför andra. Anmärkningsvärt är att endast drygt hälften av eleverna anser att de klarar att läsa och förstå en text *mycket bra*, under det att 80 procent anser sig klara att läsa TV:s textremsa *mycket bra*. Ingen elev har svarat *mycket dåligt* på dessa frågor.

De sju uppgifterna som ingår i fråga 7 avser att mäta elevernas skattning av sina prestationer i svenska. Om man har dem som grund för en skala kan det vara rimligt att inkludera också allmän självskattning i svenska och som ingick i fråga 1. En förutsättning för att kunna konstruera en skala är dock att de sju uppgifterna inbördes korrelerar samt att korrelationerna mellan dessa uppgifter och den allmänna frågan är positiva. Sambanden mellan de olika frågorna redovisas i Tabell 14.

Tabell 14. Samband mellan elevernas självskattning i olika avseenden rörande svenska

Uppgift	Allm. svenska fr. 1	Läsa och förstå en text	Stava rätt	Läsa högt inför andra	Läsa TV:s textremsa	Skriva en berättelse	Delta i en diskussion
Läsa och förstå en text	.40						
Stava rätt	.44	.41					
Läsa högt inför andra	.31	.39	.33				
Läsa TV:s textremsa	.21	.37	.28	.31			
Skriva en berättelse	.38	.32	.25	.32	.19		
Delta i en diskussion	.27	.33	.20	.44	.26	.38	
Redovisa muntligt	.27	.30	.20	.70	.23	.35	.54

Korrelationerna är här klart högre än de i Tabell 1, d.v.s. korrelationerna mellan elevernas självskattningar i olika ämnen.. De allra högsta sambanden uppvisar uppgifterna att läsa högt inför andra, redovisa muntligt och delta i en diskussion, vilka alla avser en situation där man skall framträda inför en grupp. Ett högt samband föreligger också mellan de fyra uppgifter som avser förmåga att läsa, skriva och förstå samt stava rätt.

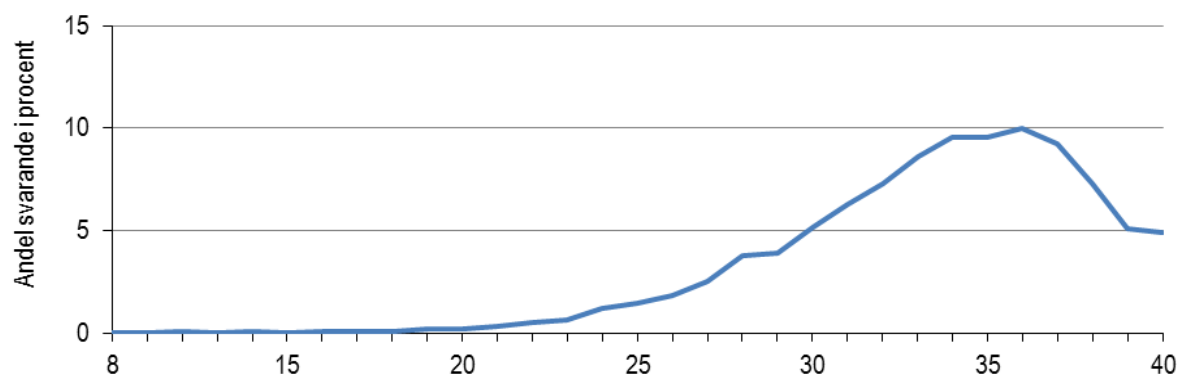
Vi kan också konstatera att den allmänna frågan korrelerar relativt högt med nästan samtliga specifika uppgifter. Detta resultat talar för bildandet av en skala som mäter elevernas generella uppfattning om sin förmåga i svenska. Om motsvarande även gäller för de skattningar som eleverna har gjort av sin förmåga i engelska och matematik kommer att testas i de två följande avsnitten.

Den skala med vars hjälp vi skall mäta elevernas självskattning i svenska innefattar således sju delfrågor samt den allmänna fråga om ämnet svenska från fråga 1. Med tanke på de relativt höga korrelationerna i Tabell 14 är det rimligt att anta att denna skala uppvisar en klart högre reliabilitet än den som gällde allmänna skolprestationer.

Tabell 15. Medelvärde, standardavvikelse samt reliabilitet för den skala som mäter självskattning i svenska.

<i>N</i>	<i>Medelvärde</i>	<i>Standardavvikelse</i>	<i>Reliabilitet</i>
7613	33.48	4.31	.80

I Tabell 15 visas skalans statistiska egenskaper.



Figur 10. Fördelningen på självskattningsskalan i svenska

Beroende på de relativt höga självskattningarna på var och en av frågorna blir fördelningen av totalpoäng på skalan relativt sned med många elever på höga poäng. Eftersom skalan innefattar åtta delfrågor, var och en graderad från 1 till 5 kommer totalpoäng att variera mellan 8 och 40 .

Någon stark takeffekt finns inte eftersom endast 5 procent av eleverna når maximal poäng. Det är mycket få elever som har låg poäng. Det är inte mer än 1 procent av eleverna som

ligger på 21 poäng eller lägre. Skalans egentliga variationsområde kan således sägas ligga mellan 21 och 40 poäng. Reliabiliteten på 0.80 får betraktas som fullt acceptabel med tanke på att skalan består av 8 frågor.

Självskattning i engelska

Fråga 5 lyder ”Hur tycker du att du klarar av följande uppgifter i engelska?” De frågor som är avsedda att mäta självskattning i engelska har stor likhet med dem i svenska. Eleverna skall ta ställning till sin förmåga att klara vissa uppgifter såsom att förstå när någon talar, tala själv och söka information. Eftersom det rör sig om ett främmande språk är det rimligt att förvänta något mindre positiva skattningar jämfört med det egna språket. Svarsfördelningarna på de sju delfrågorna framgår av Tabell 16.

Tabell 16. Svarsfördelningar på frågan ”Hur tycker du att du klarar av följande uppgifter i engelska?” Medelvärden och procentuella fördelningar

<i>Uppgift</i>	<i>Medel- värde</i>	<i>Mycket bra</i>	<i>Ganska bra</i>	<i>Varken bra eller dåligt</i>	<i>Ganska dåligt</i>	<i>Mycket dåligt</i>	<i>Antal svarande</i>
Förstå när någon pratar	4.35	48	43	7	2	1	7908
Förstå film utan text	4.01	35	42	16	6	2	7902
Läsa o. förstå en text	4.28	45	41	10	3	1	7877
Prata med någon	4.19	41	43	12	4	1	7871
Skriva ett brev/berättelse	3.83	25	45	22	7	2	7886
Redovisa muntligt	3.66	22	39	25	9	4	7883
Söka information	3.82	27	40	24	7	2	7878

Som väntat ser vi i Tabell 16 att svarsfördelningarna inte ligger lika starkt förskjutna mot de mest positiva alternativen som var fallet för svenska. Även om eleverna inte bedömt sin förmåga lika högt i engelska som i svenska ligger fortfarande huvuddelen av svaren på de positiva alternativen. Dock liknar svaren på denna fråga de som gäller svenska, såtillvida att de produktiva uppgifterna ”prata” och ”skriva” upplevs som svårast. Allra svårast upplever eleverna att det är att skriva en berättelse på engelska. Inte stort mer än var tionde elev anger att de klarar den uppgiften mycket bra och en femtedel av eleverna säger sig klara den dåligt eller ganska dåligt.

På samma sätt som när det gäller svenska inkluderar vi i denna skala den allmänna bedömning som eleverna gjort av sin förmåga i engelska, dvs. den delfråga som ingick i fråga 1. Vi får således också här en skala bestående av åtta delfrågor och interkorrelationerna dem emellan framgår av Tabell 17.

Tabell 17. Samband mellan elevernas självskattning i olika avseenden rörande engelska

<i>Uppgift</i>	<i>Allm. eng. fr. 1</i>	<i>Förstå tal.eng.</i>	<i>Förstå eng. film</i>	<i>Läsa/ förstå</i>	<i>Tala engelska</i>	<i>Skriva brev/ber.</i>	<i>Red. muntl.</i>
Förstå när någon pratar	.63						
Förstå film utan text	.56	.67					
Läsa o. förstå en text	.62	.66	.64				
Prata med någon	.60	.63	.56	.61			
Skriva brev/berättelse	.55	.53	.49	.58	.62		
Redovisa muntligt	.58	.54	.51	.55	.60	.60	
Söka information	.54	.52	.54	.57	.52	.56	.57

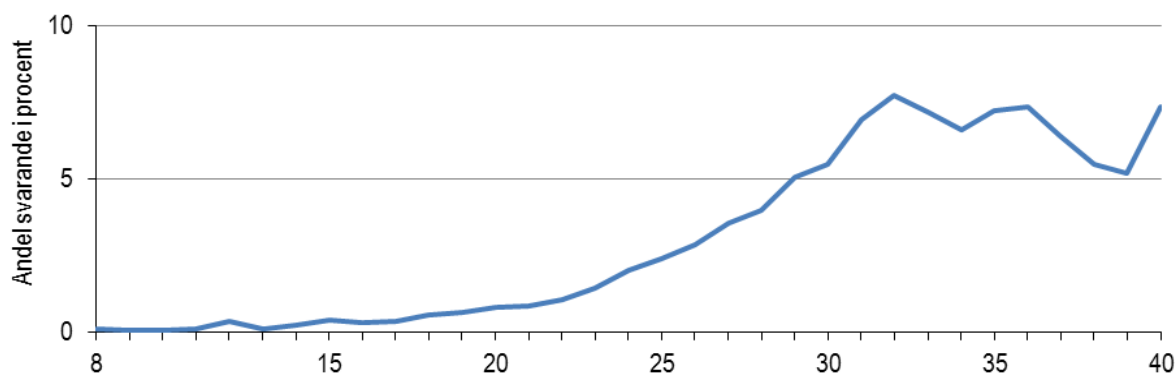
Delfrågor för engelska visar klart högre korrelationer än delfrågorna för svenska. Det högsta sambandet finner vi mellan de två frågor som gäller att förstå när någon talar engelska och förstå en engelsk film utan textremsa.

Som väntat finner vi något fler elever på skalans lägre nivåer än vad som gäller självskattningarna i svenska. se Tabell 18. Andelen elever som fått maximal poäng uppgår nämligen till 7 procent, vilket innebär att vi har en viss takeffekt (se Figur 11).

Korrelationerna anger också att skattningsskalan i engelska är mer homogen än den i svenska och detta tar sig uttryck i högre reliabilitet.

Tabell 18. Medelvärde, standardavvikelse samt reliabilitet för den skala som mäter självskattning i engelska

<i>N</i>	<i>Medelvärde</i>	<i>Standardavvikelse</i>	<i>Reliabilitet</i>
7608	32.20	5.65	.91



Figur 11. Fördelningen på självskattningsskalan i engelska

Självskattning i matematik

Fråga 6 lyder ”Hur tycker du att du klarar av följande uppgifter i matematik?” och innefattar sju deluppgifter. Svarsfördelningarna på dessa framgår av Tabell 19.

Tabell 19. Svarsfördelningar på frågan ”Hur tycker du att du klarar av följande uppgifter i matematik?” Medelvärden och procentuella fördelningar

Uppgift	Medel- värde	Mycket bra	Ganska bra	Varken bra eller dåligt	Ganska dåligt	Mycket dåligt	Antal svarande
Huvudräkning	4.14	37	46	13	4	1	7911
Procenträkning	3.98	31	43	19	5	2	7865
Beräkna area, omkrets	4.16	40	41	14	3	1	7873
Lösa X o. Y uppgifter	3.53	21	34	30	8	7	7297
Lösa problem	3.87	24	48	22	5	2	7873
Förklara för kamrater	3.69	21	41	26	8	3	7857
Räkna i uppställning	4.38	56	31	10	2	1	7878

Eleverna skattar sig högt även i matematik, men skattningarna varierar avsevärt mellan de olika uppgifterna. Att räkna i uppställning, t.ex. addera och dividera, upplever sig eleverna klara allra bäst, medan de däremot skattar sin förmåga lägst då det gäller att lösa x och y uppgifter och att förklara matematik för kamrater. Svaren har även i dessa frågor sin tyngdpunkt i de två alternativen *mycket bra* och *ganska bra* och det är enbart två frågor där *ganska dåligt* och *mycket dåligt* samlat över 10 procent. Vid granskningen av delfrågoras inbördes korrelationer ingår, på samma sätt som för svenska och engelska, också den allmänna självskattningen i matematik hämtad från fråga 1.

Tabell 20. Samband mellan elevernas självskattning i olika avseenden rörande matematik

<i>Uppgift</i>	<i>Allm. mat. fr. 1</i>	<i>Huvud- räkn.</i>	<i>Procent- räkn.</i>	<i>Ber. area, omkr.</i>	<i>Lösa X o. Y uppgifter</i>	<i>Lösa probl.</i>	<i>Förkl. kamr.</i>
Huvudräkning	.59						
Procenträkning	.56	.55					
Beräkna area, omkrets	.51	.46	.49				
Lösa X o.Y uppgifter	.45	.42	.45	.42			
Lösa problem	.57	.51	.50	.47	.47		
Förklara för kamrater	.52	.47	.47	.46	.41	.58	
Räkna i uppställning	.48	.41	.40	.48	.34	.45	.46

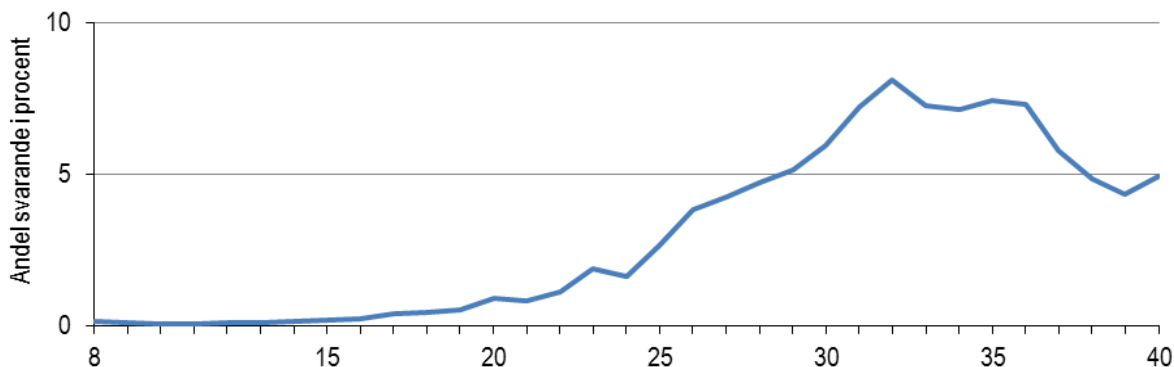
Vi kan se i Tabell 20 att de allra flesta korrelationerna befinner sig mellan 0.40 och 0.60. Sambandet är högst mellan huvudräkning och den allmänna skattningen följt av förklara för klasskamrater och lösa problem.

De förhållandevis höga interkorrelationerna i kombination med antalet delfrågor bör medföra att självskattningsskalan i matematik kommer att uppvisa en stor spridning i poäng samt en relativt hög reliabilitet (Tabell 21).

Tabell 21. Medelvärde, standardavvikelse samt reliabilitet för den skala som mäter självskattning i matematik

<i>N</i>	<i>Medelvärde</i>	<i>Standardavvikelse</i>	<i>Reliabilitet</i>
6994	31,81	5,40	.88

Trots en viss snedhet i fördelningen är spridningen relativt hög, vilket hänger samman med att delfrågorna visar relativt starka inbördes korrelationer. Det sistnämnda är också en viktig anledning till reliabiliteten blir hög, 0.88.



Figur 12. Totalgruppens fördelning på självskattningsskalan i matematik

Av figur 12 framgår att även fördelningen över totalpoäng är något sned med en stor andel på höga poäng. Detta medför att totalgruppens medelvärde ligger närmare skalans maxpunkt än dess minimipunkt. Dock är tendensen till takeffekter något svagare på denna skala än för den i engelska.

Skolsituationer och skoltrivsel

Fråga 8, 9 och 17 gäller hur eleverna upplever specifika skolsituationer och sociala sammanhang i skolan och vilka faktorer som är relaterade till elevers förmåga att hantera känslor av oro, stress eller obehag.

Bedömningar av olika situationer

Fråga 8 gäller hur eleven känner sig i olika skolsituationer och den baseras på 12 delfrågor, som berör känslan av att "lyckas" eller av att känna "oro" i skolan. Frågornas exakta lydelse återfinns i bilaga C:2 samt svarsfördelningarna på var och en av dem i tabell 23. Som tabellen visar har frågorna fem svarsalternativ vilka går från *alltid* till *aldrig*. Svaren på delfrågorna har, på samma sätt som i den föregående insamlingen kodats så att alternativen *alltid* fått en etta när de beskriver en negativ känsla, som i det här fallet en känsla av "oro", såsom att alltid känna oro för läxförhör i skolan. Svarsalternativen *alltid* har kodats med en femma när de beskriver en positiv känsla, som i det här fallet känslan av att "lyckas" såsom att alltid lyckas med uppgifterna i skolan (8a, c, d och g).

Tabell 23. Svartsfördelningar på frågan "Hur stämmer följande?" upplevelser i specifika skolsituationer. Medelvärden och procentuella fördelningar

	<i>Medel- värde</i>	<i>Alltid</i>	<i>Nästan alltid</i>	<i>Ibland</i>	<i>Nästan aldrig</i>	<i>Aldrig</i>	<i>Antal svarande</i>
a.Lyckas med uppgifterna	3.99	16	68	15	0	0	7898
b.Obehagligt svara på frågor	3.85	2	7	25	33	32	7857
c.Lätt att klara lärarens krav	3.89	21	50	26	2	1	7801
d.Försöker undvika göra fel	4.34	58	25	12	3	2	7869
e.Ger lätt upp vid svåra uppgifter	3.70	3	8	27	39	23	7886
f.Svårt att hinna med	3.96	2	5	20	41	32	7867
g.Brukar kunna svara rätt	3.82	14	58	25	2	1	7880
h.Oroar sig över saker	3.78	4	7	25	33	30	7863
i.Oro för läxförhör	3.67	4	8	29	34	25	7863
j.Behöver mer hjälp av läraren	4.00	3	5	20	34	38	7844
k.Svårt att koncentrera sig	3.53	4	9	35	36	17	7831
l.Oro för prov	3.14	11	16	35	26	13	7858

I Tabell 23 kan vi se att elevernas svar genomgående är förskjutna åt de positiva svarsalternativen. Den fråga som visar störst spridning är den som gäller huruvida eleven har oro inför prov i skolan. Här svarar drygt 11 procent att så alltid är fallet, medan å andra sidan 13 procent aldrig tycks uppleva detta. På de övriga frågorna är det enbart någon enstaka procent som valt det mest negativa alternativet.

De låga spridningarna verkar givetvis sänkande på frågornas inbördes korrelationer (Tabell 24). Ytterligare en orsak till att vi kan förvänta förhållandevis låga samband mellan de olika frågorna är att de varierar påtagligt innehållsmässigt.

Tabell 24. Samband mellan delfrågor som ingår i skalan upplevelser i specifika skolsituationer

	<i>Lyck. med uppg.</i>	<i>Obeh. svara</i>	<i>Lätt klara krav</i>	<i>Und.j fel</i>	<i>Ger lätt upp</i>	<i>Svårt hinna med</i>	<i>Svara rätt</i>	<i>Oro saker</i>	<i>Oro läxor</i>	<i>Mer hjälp</i>	<i>Svårt konc.</i>
Obehagligt svara på frågor	.19										
Lätt att klara lärarens krav	.51	.22									
Försöker undvika göra fel	.24	.06	.24								
Ger lätt upp	.34	.28	.34	.16							
Svårt att hinna med	.33	.27	.36	.12	.46						
Brukar kunna svara rätt	.45	.24	.44	.20	.24	.24					
Oroar sig över saker	.14	.33	.16	-.02	.25	.29	.10				
Oro för läxförhör	.18	.34	.18	.02	.28	.32	.18	.43			
Behöver mer hjälp av	.28	.30	.31	.15	.35	.40	.24	.33	.36		
Svårt att koncentrera sig	.28	.24	.30	.10	.38	.44	.18	.30	.30	.45	
Oro för prov	.20	.27	.21	-.01	.27	.28	.19	.40	.54	.36	.32

De konfirmatoriska faktoranalyserna visar att skalan inte är endimensionell. I Tabell 25 kan vi se att under antagandet om enbart en generell faktor blir skalans reliabilitet 0.81. Ytterligare två faktorer förutom den generella kan urskiljas. En av dessa definieras av följande fyra frågor (8a, c, d, g). En rimlig beteckning för denna faktor torde vara "Lyckas". Den andra faktorn definierades av de åtta frågorna (8b, e, g, h, i, j, k, l). Skalan kan ges beteckningen "Oro". Det finns således tre möjligheter att bilda skalor utifrån de tolv uppgifterna; antingen en generell skala som mäter säkerhet i skolsituationen eller två mer specifika skalor vilka mäter "Lyckas" respektive "Oro". Reliabiliteten för skalan "Lyckas" är 0,65 och för skalan "Oro" 0.81.

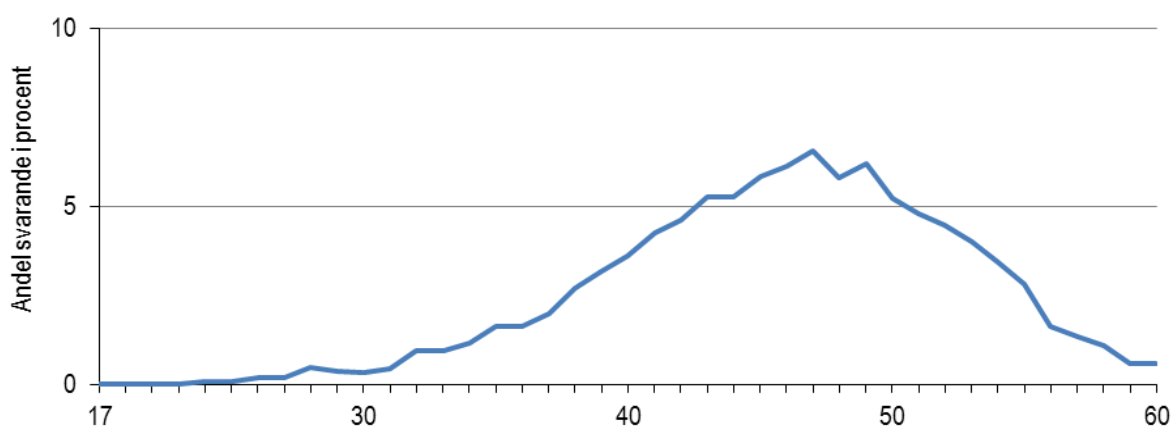
Tabell 25. Medelvärden, standardavvikelser samt reliabiliteter för skalorna "Generell upplevelse i skolsituation", "lycka" och "oro"

	<i>N</i>	<i>Medelvärde</i>	<i>Standard-avvikelse</i>	<i>Reliabilitet</i>
Upplevelse i skolsituation (12)*	7268	45.79	6.53	.81
Lyckas (4)*	7658	16.06	2.13	.65
Oro (8)*	7446	29.69	5.39	.81

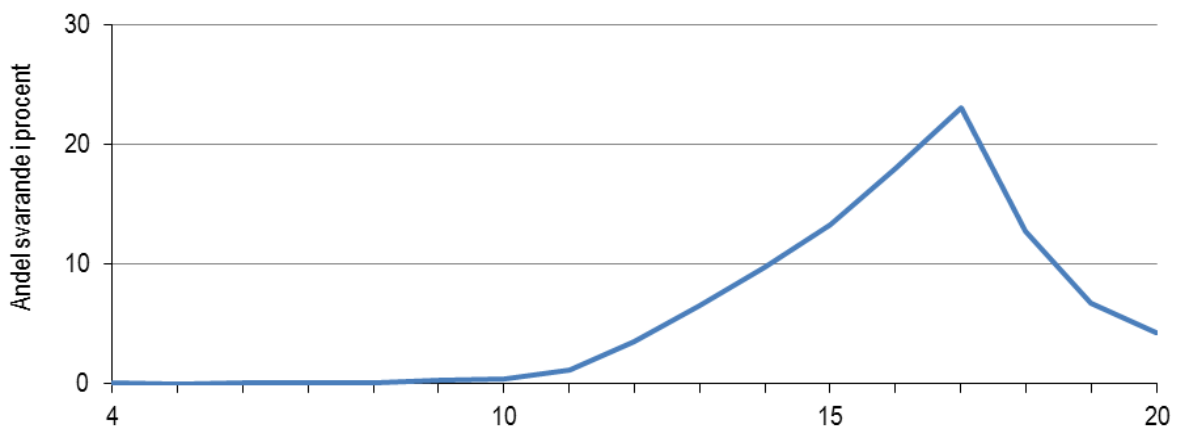
* antal delfrågor som ingår i skalan

För samtliga tre skalor gäller att fördelningarna är sneda med en övervikt på de högre skalvärdena. Dock visar ingen av dem någon mera påtaglig takeffekt.

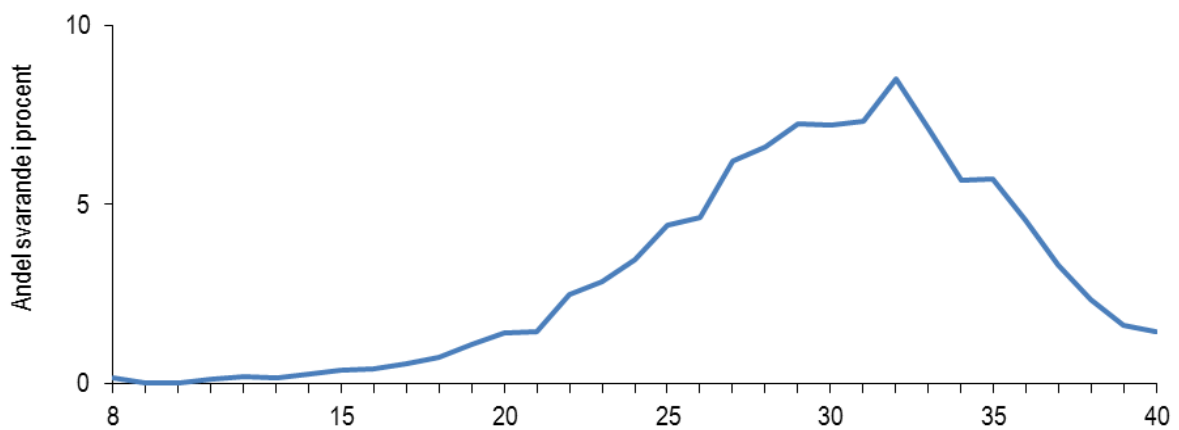
Skalornas fördelningar framgår av Figurerna 13 - 15.



Figur 13. Fördelningen på den generella skalan upplevelse i skolsituationen



Figur 14. Fördelningen på skalan som mäter att lyckas i skolsituationen



Figur 15. Fördelningen på skalan som mäter oro i skolsituationen

Sociala situationer

Fråga 9 "Hur känner du dig i skolan?" berör hur eleverna upplever de sociala relationerna i skolan. Vilka relationer som avses framgår av Tabell 26 där vi också återger delfrågornas svarsfördelningar.

Tabell 26. Svartsfördelningar på frågan "Hur känner du dig i skolan?" Medelvärden och procentuella fördelningar

	<i>Medel- värde</i>	<i>Alltid</i>	<i>Nästan alltid</i>	<i>Ibland</i>	<i>Nästan aldrig</i>	<i>Aldrig</i>	<i>Antal svarande</i>
Har kompisar att vara med	4.73	79	16	4	1	0	7674
Är glad i skolan	4.11	35	46	15	3	1	7678
Kamrater behandlar mig bra	4.56	65	27	7	1	0	7668
Lärare behandlar mig bra	4.59	69	23	6	1	1	7663
Vuxna behandlar mig bra	4.54	64	28	7	1	0	7635
Känner mig stressad	2.40	4	7	33	37	19	7635
Känner mig utanför	1.57	2	2	9	24	63	7667

Vi kan se att elevernas svar genomgående ligger förskjutna åt de positiva alternativen. Den delfråga som samlar högst andel positiva svar (80 %) är om eleverna har kompisar att vara med i skolan. Dessutom anser drygt 65 procent av eleverna att de behandlas väl av såväl kamrater som vuxna och lika stor andel svarar att de aldrig känner sig utanför. Drygt 80 procent anser att de alltid eller nästan alltid känner sig glada. En förhållandevis stor andel som drygt 10 procent tycks alltid eller nästan alltid känna sig stressade i skolan. I Tabell 27 presenteras korrelationerna mellan de delfrågor som ingår i en tänkt generell skala.

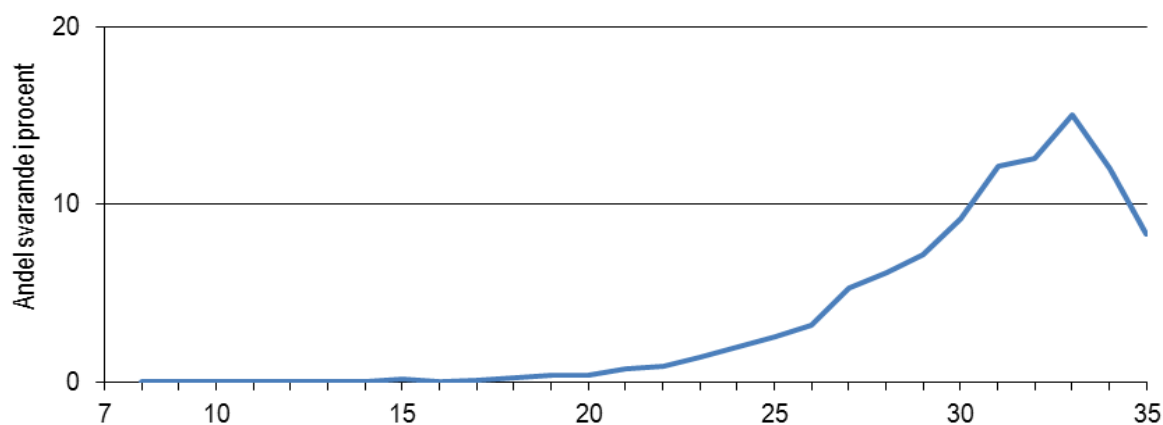
Tabell 27. Samband mellan hur eleverna känner sig i de sociala relationer de ingår i

	<i>Har komp. att vara med.</i>	<i>Glad i skolan</i>	<i>Behandl.väl av kamr.</i>	<i>Behand. väl av lärare</i>	<i>Behandl.väl av vuxna</i>	<i>Känner mig stressad</i>
Är glad i skolan	.38					
Kamrater behandlar mig bra	.57	.43				
Lärare behandlar mig bra	.14	.38	.27			
Vuxna behandlar mig bra	.20	.36	.31	.67		
Känner mig stressad	-.17	-.29	-.22	-.21	-.20	
Känner mig utanför	-.52	-.33	-.50	-.13	-.17	.32

Den högsta korrelationen föreligger mellan känslan av att lärare och andra vuxna behandlar en väl i skolan. Känslan av att vara utanför hänger samman med huruvida man känner att man har kompisar att vara med i skolan och hur väl man anser sig bli behandlad av sina kamrater. Ett negativt samband erhålles när alternativen inte går i samma antingen positiva eller negativa riktning. Givet det låga antalet frågor som ingår i skalan väljer vi därför att bilda enbart en generell skala, vars mätegenskaper redovisas i Tabell 28. Svartalternativet *alltid* har kodats med en femma och *aldrig* med en etta då de beskriver en negativ situation.

Tabell 28. Medelvärde, standardavvikelse samt reliabilitet för den skala som mäter allmän känsla av hanterbarhet av sociala relationer i skolan.

<i>N</i>	<i>Medelvärde</i>	<i>Standardavvikelse</i>	<i>Reliabilitet</i>
7651	30.60	3.48	.75



Figur 16. Fördelningen på den generella skalan som beskriver känslan av hur man känner sig i de sociala relationer man ingår i

Svarsfördelningen för den generella skalan visar att medelvärdet ligger mycket över mittpunkten (Figur 16).

Allmän skoltrivsel

Fråga 17 handlar om eleverna trivs i sin skola och klass. Svarsfrekvensen redovisas i Tabell 29.

Tabell 29. Svarsfördelningar på frågan "Hur trivs du?" Medelvärden och procentuella fördelningar

	<i>Medel- värde</i>	<i>Mycket bra</i>	<i>Ganska bra</i>	<i>Varken bra eller dålig</i>	<i>Ganska dålig</i>	<i>Mycket dåligt</i>	<i>Antal svarande</i>
I skolan	4.43	56	35	7	1	1	7578
I klassen	4.45	59	31	7	2	1	7565
Med lärarna	4.29	48	38	11	2	1	7566
Med skolarbetet	4.17	37	47	13	2	1	7571
Med andra elever	4.49	59	33	6	1	0	7563
På rasterna	4.60	68	25	5	1	0	7575

Som framgår anser drygt hälften av eleverna att de trivas *mycket bra* i den skola de går i. Eleverna säger också att de trivs *mycket bra* med andra kamrater. Det de trivs sämst med är skolarbetet. Fördelningen ligger överlag förskjutna mot de mest positiva alternativen. Särskilt gäller detta frågorna rörande hur eleverna trivs på rasterna, i klassen och tillsammans med andra elever. Sambanden mellan de sex delfrågorna i trivselskalan redovisas i Tabell 30.

Tabell 30. Samband mellan hur eleverna trivs i vissa skolsituationer

	<i>Skolan</i>	<i>Klassen</i>	<i>Lärarna</i>	<i>Skolarbetet</i>	<i>Andra elever</i>
I klassen	.68				
Med lärarna	.56	.46			
Med skolarbetet	.54	.46	.60		
Med andra elever	.56	.61	.35	.44	
På rasterna	.54	.57	.32	.35	.65

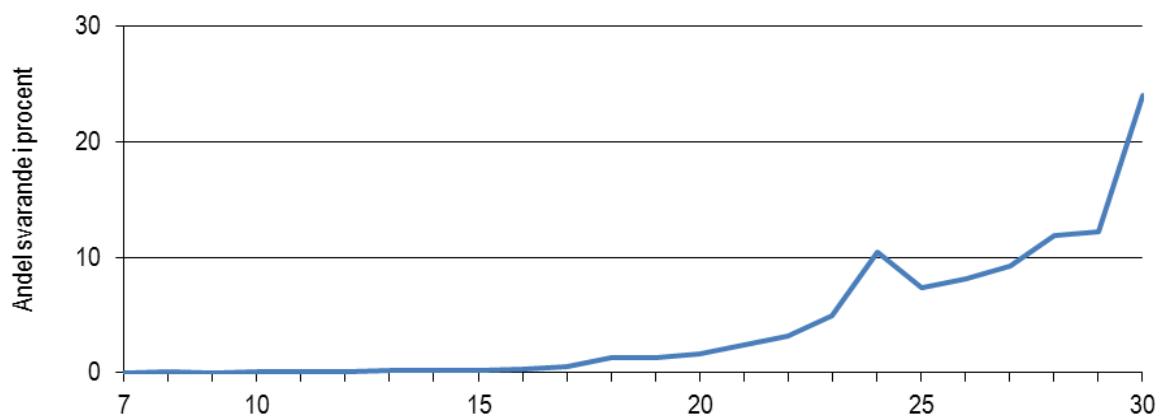
Korrelationerna är genomgående höga. Högst är sambandet mellan hur eleverna trivs i klassen och i den skola de går i följt av sambandet mellan hur de trivs med andra elever och på rasterna. Lägst är sambandet mellan hur eleverna trivs med lärarna och på rasterna.

Tabell 31. Medelvärde, standardavvikelse samt reliabilitet för den skala som mäter allmän trivsel i skolsituationen

	<i>N</i>	<i>Medelvärde</i>	<i>Standardavvikelse</i>	<i>Reliabilitet*</i>
Generell trivsel (6)*	76124	26,45	3,48	.86

* antal delfrågor som ingår i skalan

De relativt höga korrelationerna talar för att samtliga delfrågor mäter en generell trivsselfaktor, vilket även framkommer genom skalans höga reliabilitet på 0.86 (Tabell 31).



Figur 17. Fördelningen på skalan som mäter allmän trivsselfaktor

Som visas i Figur 17, blir fördelningen av totalpoängen på skalan mycket sned. Eftersom skalan innefattar sex delfrågor, var och en graderad från 1 till 5, kommer totalpoängen att variera mellan 5 och 30.

Motivation

Fråga 10 "Hur ofta försöker du göra följande i skolan?" består av 24 delfrågor i syfte att mäta elevers motivation i skolan. Begreppet kan definieras på många olika sätt, men i det här fallet syftar det på såväl kortsiktiga som långsiktiga mål som elever försöker uppnå i skolan och de olika typer av målorienteringar som bildas på grundval av innehållet i dessa mål. Delfrågorna har konstruerats utifrån tidigare forskning samt på en innehållsanalys av elevernas svar på en öppen fråga: "Varför går alla elever i Sverige i skolan?" som ställdes inom ramen för uppföljningsundersökningen i årskurs 6 våren 1995 (Giota, 2001).

Samtliga delfrågors svarsfördelningar redovisas i Tabell 32.

Tabell 32. Svarsfördelningar på frågan "Hur ofta försöker du göra följande i skolan?" gällande elevers motivation i skolan. Medelvärden och procentuella fördelningar

	<i>Medel- värde</i>	<i>Alltid</i>	<i>Nästan alltid</i>	<i>Ibland</i>	<i>Nästan aldrig</i>	<i>Aldrig</i>	<i>Antal svarande</i>
a. Lära för att förstå bättre	4.49	41	42	15	1	0	7616
b. Få saker gjorda i tid	4.45	57	34	9	1	0	7666
c. Vara hjälpsam mot andra	4.37	50	38	10	1	0	7647
d. Utvecklas som människa	4.30	48	36	14	2	1	7611
e. Bli smartare	4.43	58	29	11	1	1	7654
f. Lära nya saker	4.47	59	31	9	1	0	7625
g. <i>Andra ska tycka jag är dukt.</i>	2.79	19	23	29	17	11	7609
h. Få ett jobb med bra lön	4.47	66	21	10	2	1	7618
i. Lära fakta	4.04	34	40	22	3	1	7622
j. Jobba hårt för att lära	4.14	39	39	19	2	1	7642
k. Vara en elev som är duktig	4.20	45	34	17	3	1	7606
l. Klara mig själv som vuxen	4.45	61	27	10	1	1	7584
m. <i>Vara duktigare än andra</i>	3.20	11	17	30	23	18	7573
n. Göra mitt allra bästa	4.51	62	30	7	1	0	7580
o. Utveckla mitt självförtroende	3.99	40	32	20	5	3	7604
p. Lära det jag behöver nu	4.28	50	32	16	2	1	7598
q. Lära mig samarbeta	4.15	43	36	17	3	1	7592
r. Visa min lärare	2.42	9	12	23	26	30	7547
s. Kunna hjälpa till i samhället	3.56	25	27	32	12	4	7535
t. Vara en ansvarsfull elev	4.10	40	36	19	4	1	7593
u. Få ett jobb jag tycker om	4.61	72	19	7	1	1	7575
v. <i>Inte verka dum inför andra</i>	2.61	27	25	22	13	13	7540
x. Lära för framtiden	4.45	61	27	10	1	1	7593
y. Lyckas för att komma in på en bra utbildning	4.65	73	20	6	1	0	7604

Kursiverade alternativ är skalan svängd vid beräkning av medelvärden.

De skalor (målorienteringar) som genom konfirmatoriska faktoranalyser har kunnat urskiljas innehåller: framtida mål (10h, l, u, y), lärandemål (10a, e, f, i), prestationsmål (10m, r, v) och skolanpassningsmål (10b, c, j, k, n, t) (Giota, 2008). Störst spridning i svaren visar de delfrågor som refererar till prestationsmål (m, r, v). För att frågornas riktning ska få samma polaritet är delfrågorna 10g, 10m och 10v omkodade så att *alltid* har värdet 1 och *aldrig* har värdet 5 för dessa tre delfrågor.

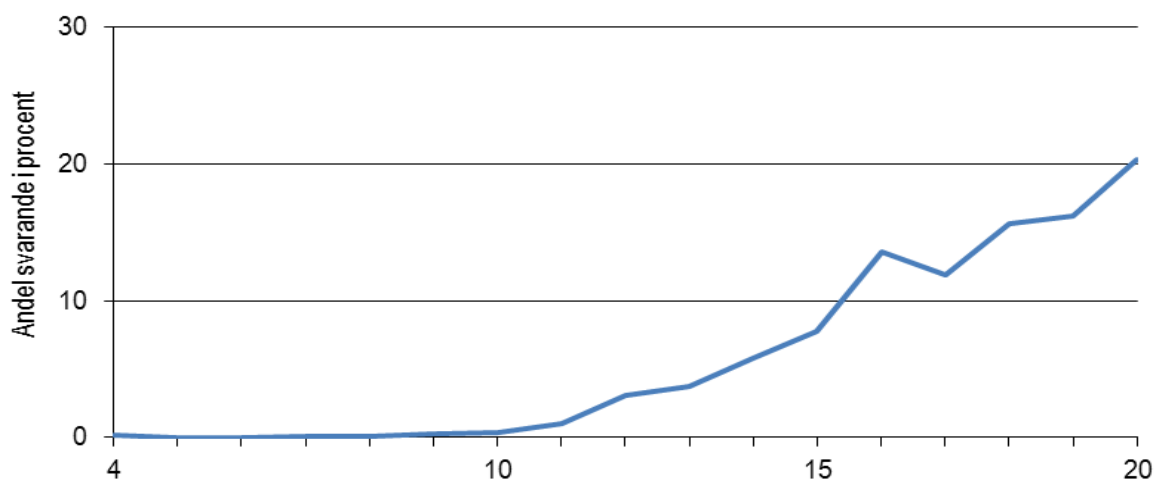
I korrelationsmatrisen, som återfinns i bilaga A:1, framgår att de delfrågor som ingår i samma skala inbördes har relativt höga korrelationer. Det ger oss därför möjlighet till att arbeta med dessa fyra skalor. Deras statistiska egenskaper framgår i Tabell 33.

Tabell 33. Medelvärden, standardavvikelse samt reliabiliteter för de skalor som mäter motivation

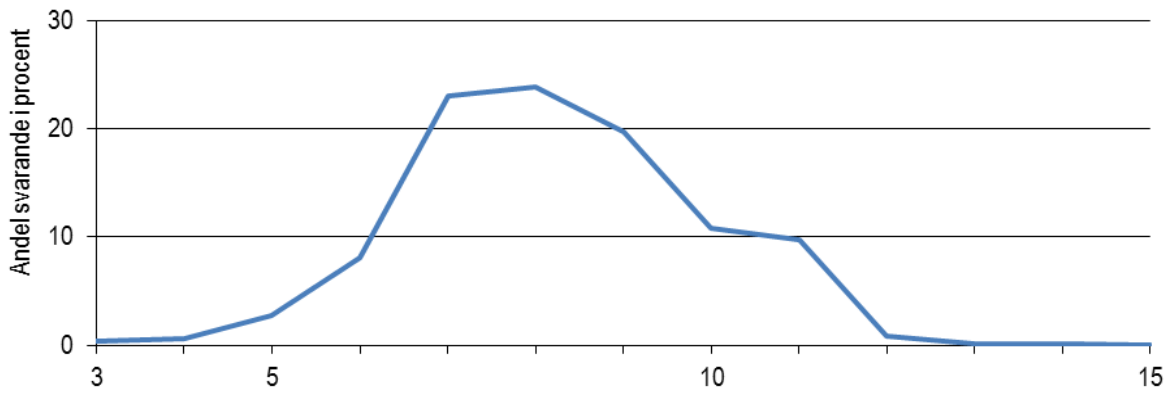
	<i>N</i>	<i>Medelvärde</i>	<i>Standardavvikelse</i>	<i>Reliabilitet</i>
Lärandemål (4) *	7680	17.17	2.48	.80
Prestationsmål (3) *	7573	8.24	1.62	.78
Skolanpassningsmål (6) *	7567	25.81	3.56	.84
Framtida mål (4) *	7608	18.19	2.49	.83

* antal delfrågor som ingår i skalan

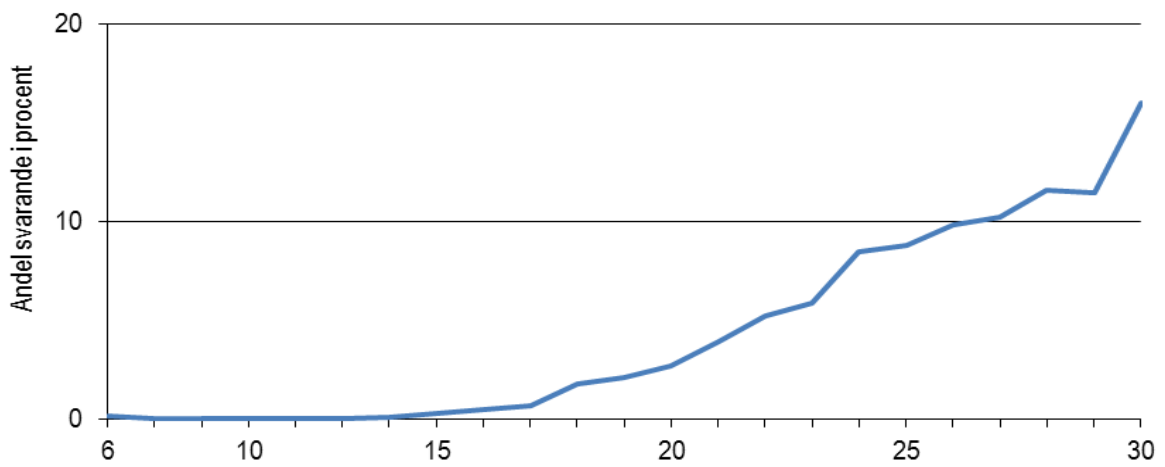
I Figurerna 18 till 21 kan vi se att svarsfrekvensen för skalan prestationsmål är jämnt fördelad över skalstegen, medan för de övriga tre skalorna ligger medelvärdet mycket över mittpunkten och takeffekten är ganska hög för alla tre .



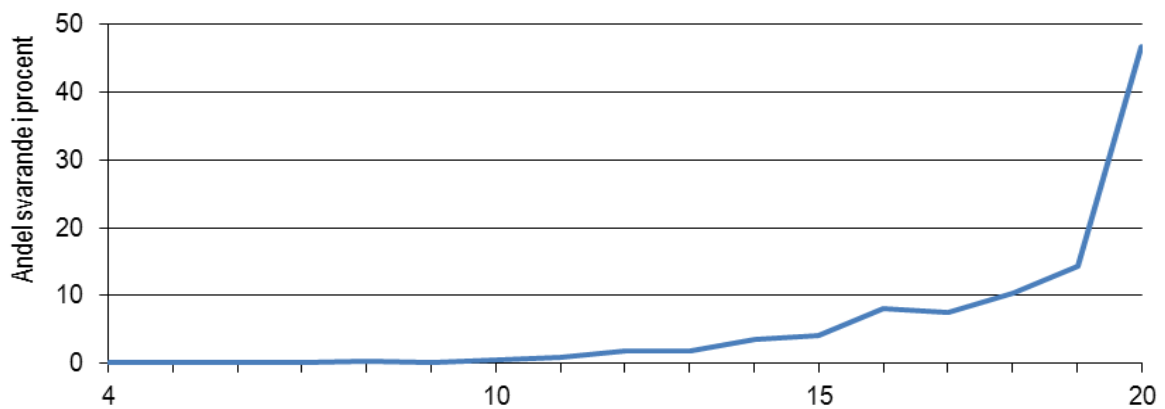
Figur 18. Fördelningen på skalan som mäter lärandemål



Figur 19. Fördelningen på skalan som mäter prestationsmål



Figur 20. Fördelningen på skalan som mäter skolanpassningsmål



Figur 21. Fördelningen på skalan som mäter framtidsmål

Arbetsformer i klassrummet och inställning till betyg

Fråga 7 "Hur lär du dig i skolan?" när du "samarbetar med andra elever" eller "arbetar själv"
Svarsalternativen varierar från mycket bra till mycket dåligt.

Tabell 34. Svartsfördelningar på frågan "Hur lär du dig i skolan när du...?" Medelvärden och procentuella fördelningar

Uppgift	Medel- värde	Mycket bra	Ganska bra	Varken bra eller dåligt	Ganska dåligt	Mycket dåligt	Antal svarande
Samarbetar med andra	4.22	38	49	10	2	1	7881
Arbetar själv	4.41	52	39	7	1	0	7878

Som framgår anser eleverna att de lär sig *mycket bra* i större utsträckning om de arbetar själva än när de samarbetar med andra. Väger man emellertid in de två positiva alternativen *mycket bra* och *ganska bra* verkar det inte som om elever tycker att det spelar någon roll för lärandet om man arbetar själv eller tillsammans.

Fråga 11 avser att mäta hur ofta vissa arbetsformer förekommer i klassrummet och lyder "Hur ofta arbetar ni på detta sätt i din klass?" Frågornas svartsfördelning redovisas i Tabell 35.

Tabell 35. Svartsfördelningar på de frågor som gäller arbetsformer i klassrummet. Medelvärden och procentuella fördelningar

	Medel- värde	Mycket ofta	Ganska ofta	Ibland	Nästan aldrig	Aldrig	Antal svarande
Läraren pratar själv	3.35	11	28	46	13	1	7574
Lärare och elever diskuterar	3.53	12	41	38	9	1	7562
Arbetar i grupper	3.26	6	29	51	13	1	7549
Arbetar var för sig	3.98	28	45	24	3	0	7532
Arbetar med större projekt	3.24	7	26	52	13	2	7490
Har prov	3.55	14	35	43	7	0	7560
Har skriftliga läxförhör	4.06	36	41	19	4	1	7528
Är med och planerar arbetet	2.60	6	13	31	33	16	7488
Söker själva information	3.63	17	38	35	7	1	7537

Eleverna anser i stor utsträckning att de *mycket ofta* eller *ganska ofta* arbetar var och en för sig och att de har skriftliga läxförhör. Prov förekommer i något mindre utsträckning liksom att de själva söker information. Svartsmonstret varierar mer i denna fråga än i de övriga och detta beror bland annat på att delfrågorna mäter många olika slags arbetsformer som i sin tur förekommer i varierad utsträckning bland skolorna.

Tabell 36. Samband mellan de delfrågor som gäller arbetsformer i klassrummet

	<i>Lär. prat.</i>	<i>Disku- terar.</i>	<i>Arb. i grupp.</i>	<i>Arb. ind.</i>	<i>Större. projekt.</i>	<i>Har prov</i>	<i>Har läxförh.</i>	<i>Plan erar</i>
a, Läraren pratar själv								
b. Lärare och elever diskuterar	.10							
c. Arbetar i grupper	.05	.25						
d. Arbetar var för sig	.08	.05	-.02					
e. Arbetar med större projekt	.10	.23	.30	.12				
f. Har prov	.16	.13	.07	.14	.22			
g. Har skriftliga läxförhör	.05	.09	.05	.17	.09	.27		
h. Är med och planerar arbetet	.04	.26	.23	-.02	.24	.12	.03	
i. Söker själva information	.00	.17	.17	.08	.21	.13	.14	.26

I Tabell 36 anges sambandet mellan de olika arbetsformerna och vi kan notera att de är alltför låga, vilket därmed gör det olämpligt att konstruera några skalor.

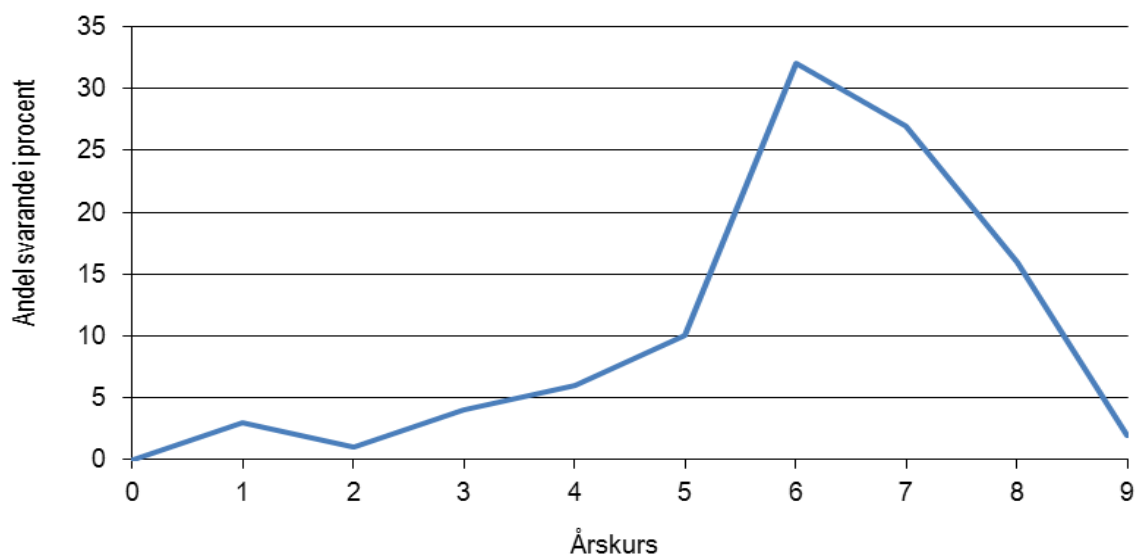
Inställning till betyg

Från och med höstterminen 2012 kommer betyg att ges från och med årskurs 6 och samtidigt införs den sexgradiga betygsskalan. Detta föranledde att vi valde att lägga till två frågor om elevernas attityd till betygssystemet och från vilken årskurs eleverna anser att de ska få betyg ifrån.

Tabell 37. Svartsfördelning på frågan "Tycker du att man ska få betyg i grundskolan?"

<i>Svarsalternativ</i>	<i>Andel</i>	<i>Antal</i>
Ja	52	3 522
Nej	23	1 565
Vet ej	25	1 643
	100	6 730

På fråga 15 "Tycker du att man ska få betyg i grundskolan?", ser vi i Tabell 37 att endast hälften av dem som besvarat frågan tycker att man ska få betyg i grundskolan och en fjärdedel tycker inte att man ska få betyg och lika många är osäkra.



Figur 22. Belyser från vilken årskurs eleverna anser att betyg ska ges.

Ungefär en tredjedel av de elever som svarat ja, tycker att man ska få betyg från årskurs 6 och nästan hälften (45 %) att man ska få betyg från årskurs 7 och framåt. Nästan en fjärdedel av de svarande kan tänka sig att eleverna får betyg före årskurs 6.

På frågan ”Vad tycker du om antalet skalsteg i det nuvarande betygssystemet?” kan vi i Tabell 38 se att 29 procent av de tillfrågade eleverna svarar att skalstegen är *för få*, medan 69 procent anser att det är *lagom* med antalet skalsteg, som det nuvarande betygssystemet har. Vi kan också se att hälften av de svarande anser att antalet betygssteg är *lagom* i den kommande betygsskalan, och att nästan lika stor andel anser att det är *för många*. Den nuvarande treställiga betygsskalan är man uppenbarligen mer nöjd med.

Tabell 38. Svarsfördelning på frågan ”Vad tycker du om antalet betygssteg i det nuvarande respektive kommandebetygssystemet?”

Svarsalternativ	Nuvarande MVG-VG-G		Kommande A-B-C-D-E-F	
	Andel	Antal	Andel	Antal
För få	29	2318	2	152
Lagom	69	5273	51	3872
För många	1	86	47	3609
	100	7677	100	7633

Läxor och hemuppgifter

Fråga 12 "Hur ofta har du läxor eller andra hemuppgifter?" och fråga 13 "Hur många timmar i veckan läser du läxor eller gör skoluppgifter hemma?"

Tabell 39. Svarsfördelning på frågan "Hur ofta har du läxor eller andra hemuppgifter hemma?"

<i>Svarsalternativ</i>	<i>Andel</i>	<i>Antal</i>
Varje dag	11	771
3-4 dagar i veckan	56	4251
1-2 dagar i veckan	28	1943
Några gånger i månaden	3	184
Nästan aldrig/Aldrig	3	193
	100	7342

I Tabell 39 kan vi se att på frågan hur ofta man har läxor eller andra hemuppgifter uppger närmare 70 procent att så är fallet antingen *varje dag* eller *mellan 3-4 dagar* i veckan. Det är ytterst få som *aldrig* eller bara *några gånger i månaden* har läxor.

Tittar vi på tidsanvändningen för läxor och hemuppgifter framgår av Tabell 40 att drygt 60 procent av eleverna ägnar högst 2 timmar i veckan åt att läsa läxor eller göra skoluppgifter hemma. Andelen elever, som använder 5 timmar eller mer åt hemuppgifter är drygt 10 procent.

Tabell 40. Svarsfördelning på frågan "Hur många timmar i veckan läser du läxor eller gör skoluppgifter hemma?"

<i>Svarsalternativ</i>	<i>Andel</i>	<i>Antal</i>
7 timmar eller mera	3	233
5-6 timmar	9	730
3-4 timmar	26	1984
1-2 timmar	41	2988
Mindre än 1 timma	18	1277
Läser inte/har inga läxor	3	170
	100	7382

Föräldrarnas engagemang

Tre frågor handlar om föräldrarnas intresse för barnets situation skolan, läxhjälp samt barnets framtida studier.

Merparten av eleverna får i stort sett hjälp med skolarbetet när de önskar. Av Tabell 41 framgår att 80 procent av de elever som har besvarat frågan, anser att föräldrarna ställer upp *alltid* eller *nästan alltid*, medan fem procent uppger att de *aldrig* eller *nästan aldrig* får hjälp hemifrån.

Tabell 41. Svarsfördelning på frågan "Hur ofta får du hjälp med skolarbetet hemma, då du behöver?"

<i>Svarsalternativ</i>	<i>Andel</i>	<i>Antal</i>
Alltid	49	3607
Nästan alltid	31	2387
Ibland	14	1089
Nästan aldrig	4	341
Aldrig	1	103
	100	7527

Frågan som handlar om hur eleven har haft det under skoldagen redovisas i tabell 42. Som framgår av tabellen är den vanligaste frågan från föräldrarna hur det har varit i skolan och hur det har gått på ett prov eller läxförhör. Nästan 85 procent av eleverna uppger att detta sker *mycket ofta* eller *ganska ofta*. Minst vanligt är att föräldrar frågar hur barnet har det med sina lärare och den frågan är det också störst spridning i svaren. Drygt hälften av eleverna uppger att föräldrarna frågar hur de klarar sig i olika ämnen och hur de har det med sina klasskamrater.

Tabell 42 Svarsfördelning på frågan "Hur ofta frågar dina föräldrar hur...?" Medelvärden och procentuella fördelningar

	<i>Medel- värde</i>	<i>Mycket ofta</i>	<i>Ganska ofta</i>	<i>Ibland</i>	<i>Nästan aldrig</i>	<i>Aldrig</i>	<i>Antal svar- ande</i>
Hur ofta frågar dina föräldrar hur ...							
det har varit i skolan	4.33	56	27	13	4	1	7564
jag har känt mig i skolan	3.47	24	27	28	15	7	7556
det har gått på prov el. läxförhör	4.35	56	28	11	3	1	7553
jag klarar mig i olika ämnen	3.62	25	31	28	12	4	7566
jag har det med mina klasskamrater	3.50	26	26	27	15	6	7559
jag har det med mina lärare	3.04	15	21	28	23	13	7547
jag arbetar på lektionerna	3.25	20	24	27	19	10	7563

När sambandet mellan de delfrågor, som avser att mäta föräldraengagemang i barnets skolsituation, undersöks visar sig samtliga korrelationskoefficienter vara signifikanta och positiva (Tabell 43). I analysen ingår även fråga 14 om i vilken utsträckning eleverna får hjälp med skolarbetet hemma, då de behöver. Korrelationskoefficienterna mellan denna och övriga delfrågor i Tabell 43 är signifikanta och positiva, trots att skalstegens benämningar är något annorlunda för fråga 14. Som framgått redan, går svarsalternativen i fråga 14 från ”alltid” till ”aldrig” jämfört med från ”mycket ofta” till ”aldrig” i fråga 18. Detta kan vara en orsak till de lägre korrelationerna i Tabell 34 mellan denna fråga och övriga.

Tabell 43. Samband mellan delfrågor som ingår i skalan föräldraengagemang samt frågan angående hjälp med skolarbetet

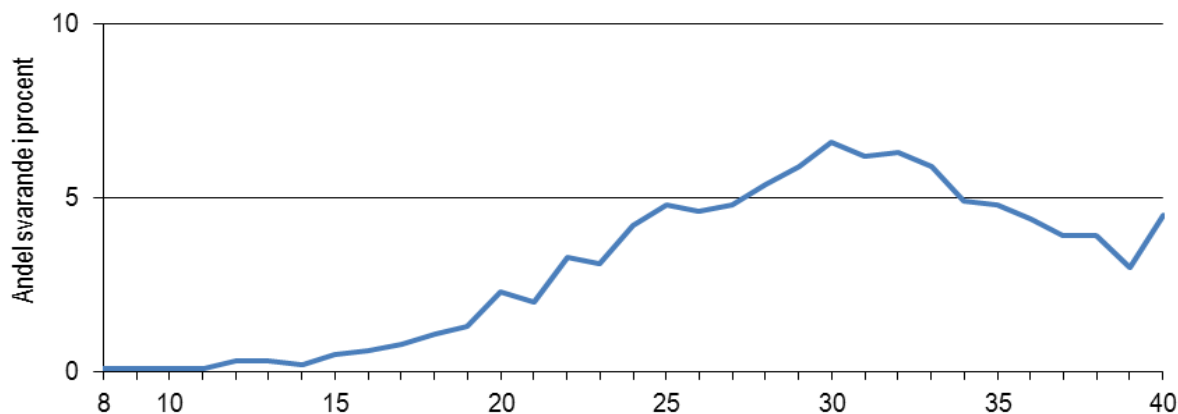
	<i>Varit i skolan</i>	<i>Känt mig</i>	<i>Gått på prov</i>	<i>Klarar ämnen</i>	<i>Har det med klassk.</i>	<i>Har det med lärare</i>	<i>Arb. på lekt.</i>
Hur ofta frågar dina föräldrar hur ...							
jag har känt mig i skolan	.51						
det har gått på prov el. läxförhör	.48	.39					
jag klarar mig i olika ämnen	.36	.53	.50				
jag har det med mina klasskamr.	.40	.61	.37	.58			
jag har det med mina lärare	.30	.53	.32	.57	.64		
jag arbetar på lektionerna	.29	.48	.36	.59	.52	.62	
Får hjälp med skolarbete	.25	.18	.27	.16	.17	.14	.14

Tabell 44 anger skalans mättekniska egenskaper med en reliabilitet på 0.85. De konfirmatoriska faktoranalyserna visar att det finns en generell faktor medan inga specifika faktorer kunde fastställas.

Tabell 44. Medelvärde, standardavvikelse samt reliabilitet för skalan som avser att mäta föräldrars engagemang i barnets skolsituation

<i>N</i>	<i>Medelvärde</i>	<i>Standardavvikelse</i>	<i>Reliabilitet</i>
7478	29.80	6.12	.85

Figur 23 visar att elevernas svar sprider sig över samtliga skalsteg, dock med en viss förskjutning åt de högre poängnivåerna. Andelen elever som fått maximal poäng är dock inte högre än knappt 5 procent varför vi inte kan säga att det finns någon takeffekt.



Figur 23. Fördelningen på skalan som mäter en generell skattning av föräldrarengagemang

På frågan ”Tycker dina föräldrar att du ska läsa vidare på universitet/högskola?” kan vi se i Tabell 45 att 60 procent av eleverna svarar att deras föräldrar tycker att de ska läsa vidare och endast en procent svarar nej medan resten inte vet vad deras föräldrar tycker.

Tabell 45. Svarsfördelning på frågan ”Tycker dina föräldrar att du ska läsa vidare på universitet/högskola?”

Läsa vidare	Andel	Antal
Ja	60	4530
Nej	1	91
Vet ej	39	2804

Fritidssysselsättningar

Eleverna har besvarat frågor om fritidssysselsättningar, såsom hur ofta de läser böcker, dagstidningar, seriemagasin och andra specialtidningar. De har också fått uppskatta hur mycket tid de spenderar på att titta på TV och hur mycket tid som de ser på video, dvd och ägnar sig åt datorspel.

Tabell 46 visar att 90 procent tittar på tv, video eller dvd *varje dag* eller *flera gånger i veckan*, varav nästan hälften ägnar sig åt detta varje dag. En stor andel ägnar sig dessutom åt datorspel. Hälften av eleverna läser böcker *varje dag* eller *flera gånger i veckan* och en tredjedel av dem läser dagstidningar lika ofta. Spridningen är stor i elevernas svar när det gäller dessa frågor och det finns en stor grupp elever som *aldrig* eller *nästan aldrig* varken läser böcker eller tidningar av något slag.

Tabell 46. Svarsfördelning på frågan "Hur ofta läser du böcker eller tidningar på din fritid?" (procent)

	<i>Varje dag</i>	<i>Flera gånger i veckan</i>	<i>Några gånger i månaden</i>	<i>Nästan aldrig/ Aldrig</i>	<i>Antal svarande</i>
Tittar på TV, video eller DVD	47	42	9	2	7487
Spelar datorspel eller playstation	32	38	17	13	7508
Böcker (andra än skolböcker)	17	32	31	20	7617
Serietidningar	7	16	30	47	7589
Specialtidningar	4	16	32	47	7548
Dagstidningar	11	22	33	34	7601

Den sista frågan handlar om hur ofta eleverna ägnar sin fritid åt att idrotta, träffa kompisar, teater, dans etc.

Tabell 47. Svarsfördelning på frågan "Hur ofta gör du följande på din fritid?" (procent)

	<i>Flera gånger i veckan</i>	<i>En gång i veckan</i>	<i>Några gånger i månaden</i>	<i>Nästan aldrig/ Aldrig</i>	<i>Antal svarande</i>
Deltar i lagidrotter	45	9	7	39	7619
Deltar i individuella idrotter	21	13	12	53	7575
Träffar kompisar	72	17	8	3	7590
Håller på med teater, dans, etc.	15	17	7	61	7593

I Tabell 47 kan vi se att eleverna ägnar stor del av sin fritid att träffa kompisar, 90 procent uppger att detta sker *flera gånger* i veckan eller åtminstone *en gång i veckan*. *Flera gånger i veckan* ägnar sig en stor andel av eleverna åt olika idrotter.

Hälften av eleverna säger också att de deltar i lagidrott och 20 procent att de deltar i individuella idrotter *flera gånger i veckan* eller minst *en gång i veckan*.

Kognitiva test

De tre testen benämnda Motsatser, Plåtvikning och Talserier består vardera av 40 uppgifter och provtiderna uppgår till 10, 15 respektive 18 minuter. Testet Likheter består av 25 uppgifter med en provtid på 8 minuter.

Tabell 48. Medeltal, standardavvikelser och reliabilitetskoefficienter i de fyra deltesten för elever prövade 2011 samt antal som besvarade dem

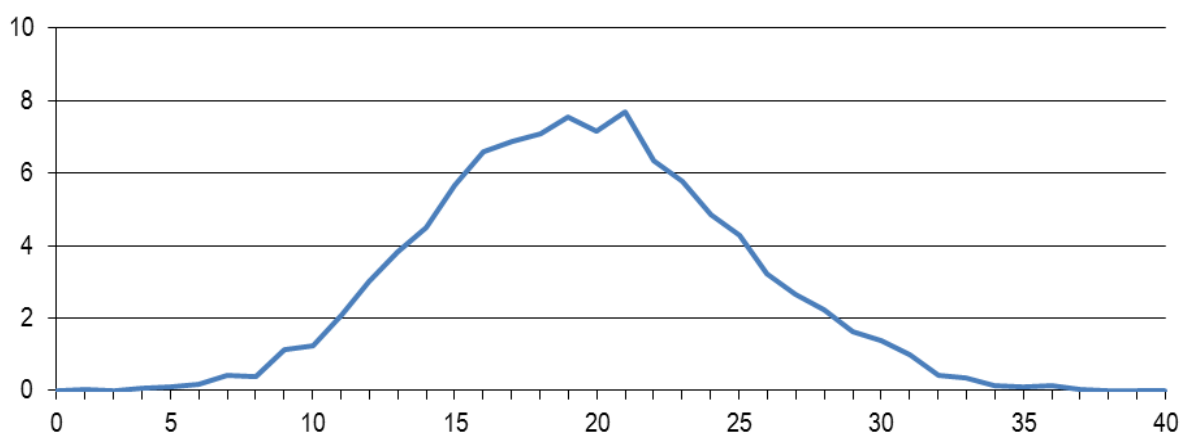
<i>Typ av test</i>	<i>Antal</i>	<i>Antal uppgifter</i>	<i>Medeltal</i>	<i>Standardavvikelse</i>	<i>Reliabilitet</i>
Motsatser	7980	40	19.55	5.25	.73
Plåtvikning	7860	40	21.75	7.95	.90
Talserier	7926	40	22.54	8.39	.95
Likheter	7852	25	14.61	4.44	.75

Av Tabell 48 framgår testens medeltal, standardavvikelser och reliabilitetskoefficienter. I Tabell 49 redovisas korrelationerna mellan de fyra testen. Som man kan se varierar reliabiliteterna mellan 0.73 och 0.95 – något högre för de båda icke-verbala testen än för de två verbala. Som väntat är korrelationen högst mellan de båda verbala testen och lägst mellan dessa och det spatiala (Plåtvikning).

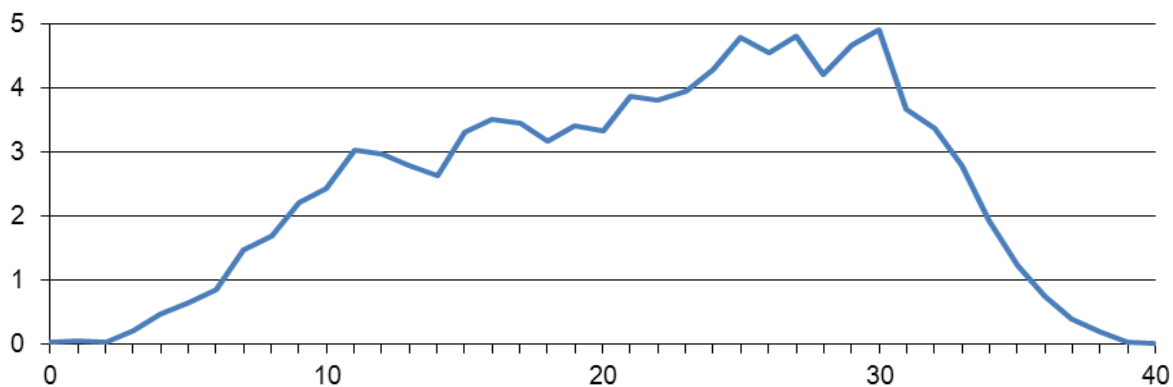
Tabell 49. Samband mellan de fyra kognitiva testresultaten för elever prövade 2011.

	Motsatser	Plåtvikning	Talserier
Plåtvikning	.39		
Talserier	.44	.44	
Likheter	.66	.37	.45

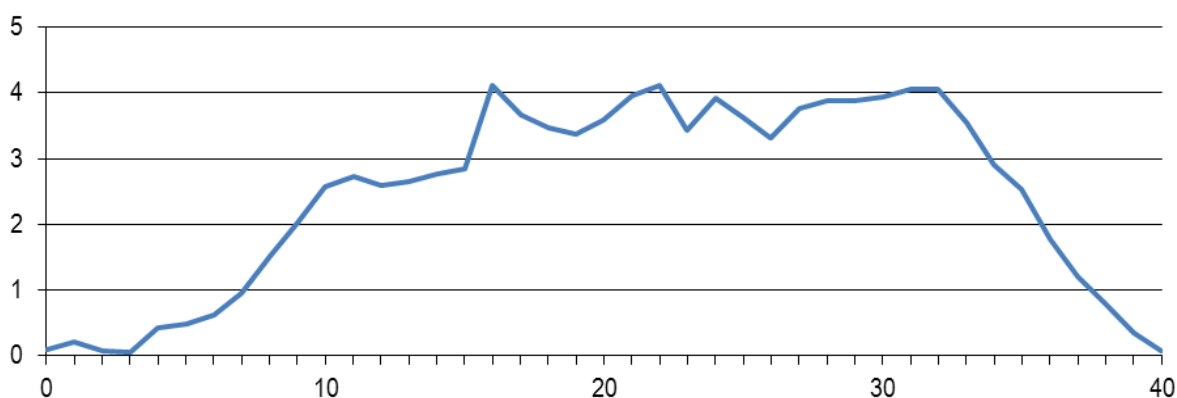
Figureerna 24 till 27 visar att poängen i vart och ett av de fyra testen är approximativt normalfördelad.



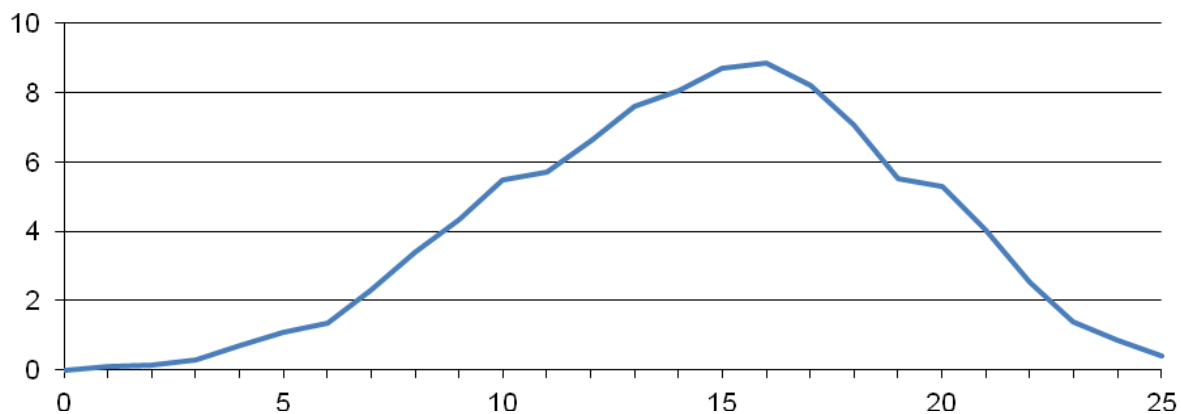
Figur 24. Fördelningen av poängfördelning för Motsatser



Figur 25. Fördelningen av poängfördelning för Plåtvikning



Figur 26. Fördelningen av poängfördelning för Talserier



Figur 27. Fördelningen av poängfördelning för Likheter

I Svensson (2008) analyseras förändringar över tid fram till och med föregående insamling 2005. I en kommande rapport kommer en liknande analys göras där vi inkluderar resultaten också från denna insamling.

SAMMANFATTNING

Syftet med denna rapport är att redogöra för urval, genomförande och instrumentegenskaper för insamlingen av enkätuppgifter bland elever som befann sig i årskurs 6 våren 2011, dvs. de som tillhör UGU-projektets nionde kohort (födda 1998).

Det ursprungliga antalet elever i stickprovet var 9 671. De som deltog i datainsamlingen uppgår till 9 180. Reduceringen beror dels på att antalet minskat för varje år från åk 3 till åk 6 på grund av emigration, överflyttning till särskola m.m., dels på att det i den aktuella insamlingen endast ingår de elever som gick i årskurs 6 hösten 2010. Av de elever som erhöll enkäten inkom svar från 87 procent. Skevheter i data orsakade av urvalsdesignen och bortfall kan hanteras på olika sätt. Dels genom att använda sig av viktningsvariabler, dels genom att använda modelleringstekniker för hantering av inkompleta data. I denna rapport har resultaten viktats, dvs. räknats upp till populationsvärden.

I rapporten ges en utförlig beskrivning av de frågor som eleverna besvarat som bl.a. behandlar deras generella uppfattning av sin förmåga eller kompetens att tillägna sig kunskap om olika kunskapsområden, deras upplevelse i olika skolsituationer och hur de trivs i skolan. Några frågor handlar om deras motivation och hur mycket tid de spenderar på läsläsning samt deras inställning till betyg i grundskolan. Andra områden som berörs är föräldrarnas engagemang i sina barns skolgång och vad eleverna ägnar sig åt under sin fritid. Utöver ett frågeformulär har eleverna också besvarat ett kognitivt test innehållande fyra deltest, två verbala, ett induktivt och ett spatialt.

Till flertalet frågorna hör oftast ett antal delfrågor med flera svarsalternativ. Svaren på dessa har poängsatts. De erhållna poängen har sedan fått bilda underlag för skalor, vilka ger ett säkrare mått, än vad enskilda frågor kan ge. Skalornas reliabiliteter har uppskattats med hjälp Cronbach's alfa och uppvisar i allmänhet en godtagbar reliabilitet.

REFERENSER

- Giota, J. (2001). *Adolescents' perceptions of school and reasons for learning*. Doctoral Thesis. (Göteborg studies in educational sciences 156). Göteborg: Acta Universitatis Gothoburgensis.
- Giota, J. (2008). *Insamling av enkätuppgifter i grundskolans åk 6 våren 2005 för UGU-projektets åttonde kohort (födda 1992)*. (IPD-rapport nr 2008:05). Göteborg: Göteborgs universitet, Institutionen för pedagogik och didaktik.
- Giota, J., & Cliffordson, C. (2004). *Insamling av enkätuppgifter i grundskolans årskurs 9 våren 2003 för UGU-projektets sjunde kohort (födda 1987)*. (IPD-rapport nr 2004:03). Göteborg: Göteborgs universitet, Institutionen för pedagogik och didaktik.
- Gustafsson, J-E., & Nielsen, B. (2008). *Immigration, national origin and adoption – variables in the GOLD database*. Teknisk rapport 2008:3. Göteborg: Göteborgs universitet, Institutionen för pedagogik och didaktik.
- Nielsen, B. (2012). *Insamling av enkätuppgifter från lärare till elever i grundskolans årskurs 6 våren 2011 för UGU-projektets nionde kohort (födda 1998)*. (Projektrapport nr 2012:02). Göteborg: Göteborgs universitet, Institutionen för pedagogik och specialpedagogik.
- Nielsen, B. & Svensson, A. (2012). *Insamling av enkätuppgifter från föräldrar till elever i grundskolans årskurs 6 våren 2011 för UGU-projektets nionde kohort (födda 1998)*. (Projektrapport nr 2012:03). Göteborg: Göteborgs universitet, Institutionen för pedagogik och specialpedagogik.
- Reuterberg, S-E, Svensson, A, Giota, J., & Stahl, P-A. (1996). *UGU-projektets datainsamling i årskurs 6 våren 1995*. (Rapport 1996:18). Göteborg: Göteborgs universitet, Institutionen för pedagogik.
- SCB. (2011a). *Uppföljningsundersökning elever åk 6 Kohort 9 (Elevpanel 6)*. (Teknisk rapport). Örebro: SCB.
- SCB. (2011b). *Uppföljningsundersökning elever åk 6 Kohort 9 (Elevpanel 6)*. (Kalibreringsrapport). Örebro: SCB.
- Svensson, A. (1999). [Socialgruppsbegreppet - sett ur den pedagogiska forskningens synvinkel](#). (IPD-rapport nr 1999:05). Göteborg: Göteborgs universitet, Institutionen för pedagogik och didaktik.
- Svensson, A. (Red.). (2011). *Utvärdering genom uppföljning. Longitudinell individforskning under ett halvsekel*. (Göteborgs universitet, 305). Göteborg: Acta Universitatis Gothoburgensis.
- Svensson, A., Nielsen, B., & Berndtsson, Å. (2007). [Kodning av föräldrars utbildning baserad på SUN2000](#). Teknisk rapport 2007:1. Göteborg: Göteborgs universitet, Institutionen för pedagogik och didaktik.

BILAGOR

Bilaga A:1 Korrelationsmatris fråga 10.

Bilaga B:1. Missiv till rektor med bilagor som ingick i detta utskick:

Bilaga B:2. Information om longitudinella studier

Bilaga B:3. Elevförteckning

Bilaga B:4. Brev från Skolverket

Bilaga B:5. Brev till lärare

Bilaga B:6. Brev till Hem och Skola föreningar

Bilaga C:1. Instruktion till lärare

Bilaga C:2. Frågeformulär till eleverna

	a	b	c	d	e	f	g	h	i	j	k	l	m	n	o	p	q	r	s	t	u	v	x	
a. Förstå bättre																								
b. Få saker gjorda i tid	.44																							
c. Vara hjälpsam mot andra	.39	.41																						
d. Utvecklas som människa	.51	.42	.48																					
e. Bli smartare	.50	.45	.40	.59																				
f. Lära nya saker	.48	.44	.42	.54	.62																			
g. Andra ska tycka jag är dukt.	.17	.11	.12	.21	.22	.18																		
h. Få ett jobb med bra lön	.25	.25	.21	.33	.38	.32	.27																	
i. Lära fakta	.43	.35	.33	.47	.49	.50	.26	.35																
j. Jobba hårt för att lära	.45	.44	.39	.49	.52	.49	.18	.33	.52															
k. Vara en elev som är duktig	.43	.46	.39	.45	.51	.48	.29	.34	.47	.56														
l. Klara mig själv som vuxen	.39	.39	.35	.49	.48	.47	.21	.54	.44	.49	.49													
m. Vara duktigare än andra	.12	.07	.01	.12	.16	.11	.57	.21	.19	.16	.26	.16												
n. Göra mitt allra bästa	.41	.45	.39	.42	.45	.46	.14	.26	.39	.48	.48	.43	.10											
o. Utveckla mitt självförtroende	.31	.27	.29	.40	.33	.35	.28	.30	.38	.38	.38	.38	.23	.38										
p. Lära det jag behöver nu	.40	.35	.34	.49	.47	.45	.25	.38	.47	.46	.42	.50	.17	.42	.52									
q. Lära mig samarbeta	.32	.29	.37	.39	.33	.36	.20	.28	.37	.39	.34	.36	.13	.37	.45	.48								
r. Visa min lärare	.08	.02	.00	.10	.12	.06	.53	.18	.16	.12	.18	.11	.71	.06	.22	.17	.14							
s. Kunna hjälpa till i samhället	.35	.24	.32	.42	.37	.36	.28	.31	.46	.39	.38	.40	.23	.32	.43	.47	.42	.28						
t. Vara en ansvarsfull elev	.40	.45	.42	.48	.45	.45	.21	.29	.45	.53	.61	.46	.21	.48	.41	.45	.40	.19	.47					
u. Få ett jobb jag tycker om	.32	.35	.31	.41	.44	.41	.16	.55	.36	.41	.39	.58	.13	.40	.32	.45	.34	.10	.33	.39				
v. Inte verka dum inför andra	.10	.07	.04	.14	.15	.11	.49	.23	.18	.13	.19	.17	.44	.10	.26	.21	.17	.46	.22	.18	.17			
x. Lära för framtiden	.37	.34	.33	.46	.47	.46	.17	.47	.43	.46	.43	.57	.13	.41	.39	.56	.39	.12	.42	.45	.57	.18		
y. Lyckas för att komma in på en bra utbildning	.36	.38	.34	.43	.47	.43	.16	.50	.40	.46	.45	.56	.13	.43	.36	.46	.37	.10	.35	.43	.61	.16	.62	

Lärandemål=a, e, f i

Prestationsmål=m, r, v

Skolanpassningsmål=b, c, j, k, n, t

Framtidsmål=h, l, u, y

Till rektor

Uppföljningsundersökning

Som ett led i den nationella utvärderingen av skolan bedrivs regelbundet återkommande uppföljningsundersökningar av elever. Den senaste startade vårterminen 2008 och gällde elever som då gick i årskurs 3. Dessa elever går nu som regel i årskurs 6. För ytterligare information se *bilaga 1*.

Den nu aktuella insamlingen

genomförs under senare delen av mars och första hälften av april. Tidpunkten kan inom tidsramen anpassas till övrig arbetsplanering i klasserna. Insamlingen tar cirka 100 minuter och består av ett frågeformulär som innehåller några prov samt ett antal frågor som berör inställningen till skolan, fritidsintressen, studieplaner m.m.

I ditt rektorsområde

finns någon eller några elever tillhörande undersökningsgruppen. Vilka det gäller framgår av bifogad elevförteckning (*bilaga 2*). Där framgår också vilken klass de tillhörde i oktober 2010, vilket är den senaste uppgift vi har tillgång till.

Elevens svar skyddas

enligt 24 kap. 8 § offentlighets- och sekretesslagen (2009:400) samt personuppgiftslagen (1998:204). Vi skickar med ett kuvert där eleven kan lägga sitt ifyllda frågeformulär. På frågeformuläret finns förtryckt elevens namn och klassbeteckning de tillhörde i oktober 2010. Endast de som arbetar med undersökningen får se svaren och alla har tystnadsplikt. Resultatet av undersökningen redovisas så att inga enskilda individer kan identifieras.

Elever och målsmän

informerades om undersökningen redan då den startades för tre år sedan. Ytterligare information kommer att lämnas i samband med att en enkät skickas direkt till målsman i vecka 11.

Berörda organisationer

Riksförbundet Hem och Skola, Skolledarförbundet, Elevorganisationen, Lärarnas riksförbund, Lärarförbundet och Svenska kommunförbundet har fått utförlig information när elevurvalet gjordes i årskurs 3. Ett rekommendationsbrev från Skolverket angående den nu aktuella insamlingen bifogas (*bilaga 3*).

Att medverka i undersökningen

är frivilligt men för att resultaten skall bli tillförlitliga är det viktigt att alla utvalda elever svarar.

Vi ber dig

- att informera berörd(a) klasslärare om undersökningen. Det kan göras med hjälp av bifogade informationsblad (*bilaga 4*). Lärarnas medverkan sker inom ramen för vanlig lektionsverksamhet och kräver inga speciella förberedelser. Allt material, inkl. utförliga instruktioner kommer att sändas ut i slutet av mars.
- att vidarebefordra ett brev till representant för lokal Hem och Skola förening (*bilaga 5*).

Information om undersökningen lämnas av:

Sinisa Sauli, SCB

Tel: 019 - 17 62 15, e-post: sinisa.sauli@scb.se

Åsa Berndtsson, Göteborgs universitet

Tel: 031 - 786 24 30, e-post: asa.berndtsson@ped.gu.se

Med vänliga hälsningar

Jan-Eric Gustafsson
Vetenskaplig ledare
Göteborgs universitet

Åsa Berndtsson
Undersökningsledare
Göteborgs universitet

Sinisa Sauli
Undersökningsledare
Statistiska centralbyrån

Bilagor:

Information om longitudinella studier
Elevförteckning
Brev från Skolverket
Brev till lärare
Brev till Hem och Skola föreningar

Longitudinella studier i skolan

Beskrivning av projektet: Utvärdering genom uppföljning

Sedan början av 1960-talet har Statistiska centralbyrån i samverkan med olika forskningsinstitutioner genomfört uppföljningsundersökningar inom skolväsendet. Dessa undersökningar har skett inom ramen för Individualstatistikprojektet vid Göteborgs universitet och UGU-projektet vid Högskolan för lärarutbildning i Stockholm, vilka sedan 1990 är sammanslagna till ett forskningsprojekt vid Göteborgs universitet benämnt "Utvärdering genom uppföljning" (UGU).

Uppföljningsundersökningarna är ett led i den nationella utvärderingen av skolan och utgör underlag till forskning inom framförallt det samhällsvetenskapliga området. De baseras på stora och riksrepresentativa stickprov från olika årskullar av elever. Hittills har uppföljningar genom utbildningssystemet påbörjats eller avslutats för elever födda 1948, 1953, 1967, 1972, 1977, 1982, 1987, 1992 och 1998.

De uppgifter som insamlas är av två slag:

- I. *Skoladministrativa data*, vilka insamlas årligen av SCB under den tid som eleverna befinner sig inom det allmänna skolsystemet (grund- och gymnasieskolan).
- II. *Enkätuppgifter* från eleverna insamlas, för de flesta kohorter, första gången i årskurs 6. Här rör det sig bl.a. om svar på frågor angående skolinställning, fritidsintressen, skolmotivation och framtidsplaner. Vidare ingår resultat från olika prov. För vissa stickprov har också enkätuppgifter insamlats från elevernas målsmän samt deras lärare. Därefter görs uppföljning i gymnasieskolan.

Syftet med de omfattande datainsamlingarna är att möjliggöra såväl längdsnitts- som tvärsnittsundersökningar av stora och representativa elevurval. Härigenom har man bl.a. kunnat belysa:

- hur olika faktorer i uppväxtmiljön successivt påverkat studieval och studieprestationer
- i vilken grad denna påverkan förändrats mellan olika årskullar
- vilken betydelse olika utbildningspolitiska insatser haft i detta sammanhang

Insamlade data har också gett underlag till ett antal studier inom andra discipliner inom det samhällsvetenskapliga forskningsområdet samt ett antal utvecklingspsykologiska studier, t.ex. studier rörande skilda miljöfaktorer betydelse för olika förmågors utveckling, dels inom ett elevurval som testats vid

olika åldersnivåer, dels mellan olika elevurval som testats vid samma ålder men vid olika tidpunkter.

Ytterligare ett centralt område är specialundervisningen. Det som studeras i detta sammanhang är olika typer av stödåtgärder samt vilken roll dessa åtgärder spelar för elevernas prestationer senare i skolan.

Elevförteckning

Enligt uppgifter från er skola från oktober 2010 finns följande elever på skolan som ingår i undersökningen:

Namn	Klassbeteckning (oktober 2010)
------	--------------------------------

Skolverket

Till rektor vid berörda klasser

2011-02-15
1 (1)

Uppföljningsundersökning bland elever i årskurs 6, vårterminen 2011

Sedan början av 1960-talet genomförs i Sverige uppföljningsundersökningar av elever. Syftet med dessa är att studera hur skolan svarar mot uppsatta mål och elevernas utveckling i relation till deras utbildningserfarenheter. Hittills har uppföljningar genom utbildningssystemet påbörjats eller avslutats för elever födda 1948, 1953, 1967, 1972, 1977, 1982, 1987, 1992 och 1998. Arbetet med dessa undersökningar är av stort nationellt intresse och finansieras av bland annat olika forskningsråd. Till forskargruppen finns en referensgrupp knuten med företrädare för Skolverket, Statistiska Centralbyrån, Högskoleverket och Utbildningsdepartementet.

Vårterminen 2008 påbörjades en ny undersökning, vilken baseras på de cirka 10 000 elever som då befann sig i årskurs 3. Innevarande läsår går flertalet av dessa elever i årskurs 6 och de tidigare insamlade uppgifterna skall nu kompletteras. De uppgifter som samlas in skall göra det möjligt att relatera deras utbildningserfarenheter till senare yrkes- och samhällsliv.

Undersökningen genomförs i samarbete med SCB och Institutionen för pedagogik och specialpedagogik vid Göteborgs universitet. Vetenskaplig ledare är professor Jan-Eric Gustafsson.

I undersökningar av det slag som här skisserats mycket kortfattat är man beroende av många personers intresse och medverkan. Det gäller främst de lärare och elever som berörs, men också annan personal vid skolorna. Skolverket ser det angeläget att den nu aktuella undersökningen görs och att berörda skolor på olika sätt underlättar dess genomförande.

Med vänlig hälsning



Helén Ängmo
t.f. generaldirektör

Postadress: 106 20 Stockholm
Besöksadress: Alströmergatan 12
Telefon: 08-527 332 00 vx Fax: 08-24 44 20
skolverket@skolverket.se www.skolverket.se

Till lärare i berörda klasser

Uppföljningsundersökning VT 2011

Vårterminen 2008 påbörjades en undersökning med ett urval av ca 10 000 elever. De gick då i årskurs 3. Det är dessa elever som berörs av insamlingen 2011. De flesta elever går 2011 i årskurs 6. Eftersom du är lärare för en klass med elever som ingår i undersökningsgruppen får du detta brev som förhandsinformation. Hos rektor finns något utförligare information.

Datainsamlingen sker någon gång under perioden slutet av mars – mitten av april

Majoriteten av berörda elever går fortfarande i samma klass. På grund av omorganisationer, elevers flyttning etc. är det dock inte säkert att samtliga elever i din klass kommer att beröras av datainsamlingen, i vissa fall kan det röra sig om en enstaka elev.

Vi ber dig om hjälp

att någon gång under veckorna 12-15 på lektionstid administrera insamlingen (ett elevformulär) i klassen. Cirka 100 minuter tas i anspråk. Det krävs inget för- eller efterarbete med materialet från din sida. Utförliga instruktioner kommer också att lämnas till dig. Vi har eftersträvat att så långt som möjligt undvika extra arbete och att anpassa din medverkan till normal lektionsverksamhet.

Elevens svar skyddas

enligt 24 kap. 8 § offentlighets- och sekretesslagen (2009:400) samt personuppgiftslagen (1998:204). Vi skickar med ett kuvert där eleven kan lägga sitt ifyllda frågeformulär. På frågeformuläret finns förtryckt elevens namn och klassbeteckning de tillhörde i oktober 2010. Endast de som arbetar med undersökningen får se svaren och alla har tystnadsplikt. Resultatet av undersökningen redovisas så att inga enskilda individer kan identifieras.

Lärarenkät

I materialet som kommer att sändas ut vecka 12 kommer också att finnas en lärarenkät som vi ber dig besvara.

Bakgrund

Undersökningen ingår i en serie av uppföljningsundersökningar, vilka startade redan i början av 1960-talet. På basis av de data som insamlats tidigare har ett stort antal undersökningar genomförts, vars resultat varit av stort värde, inte minst för olika statliga utredningar inom utbildningsområdet.

Många av skolans uppgifter kan inte utvärderas annat än i ett långt perspektiv. Det krävs bland annat att man följer upp enskilda individer genom utbildningssystemet. Uppföljningsundersökningar kan t.ex. visa vilka grupper av elever

som går till olika studievägar, vilka som klarar sig bra, vilka som får svårigheter, effekter av stödåtgärder etc.

Avslutningsvis

vill vi uttrycka vår förhoppning att arbetet med denna undersökning i din klass skall upplevas som ett sätt att bidra till skolans långsiktiga och allsidiga utveckling.

Information om undersökningen lämnas av:

Sinisa Sauli, SCB

Tel: 019 - 17 62 15, e-post: sinisa.sauli@scb.se

Åsa Berndtsson, Göteborgs universitet

Tel: 031 - 786 24 30, e-post: asa.berndtsson@ped.gu.se

Med vänliga hälsningar

Jan-Eric Gustafsson
Vetenskaplig ledare
Göteborgs universitet

Åsa Berndtsson
Undersökningsledare
Göteborgs universitet

Sinisa Sauli
Undersökningsledare
Statistiska centralbyrån

Hem och Skola föreningar i berörda rektorsområden

Uppföljningsundersökning

Våren 2008 påbörjades en uppföljningsundersökning bland elever, som då befann sig i årskurs 3. Dessa elever går nu som regel i årskurs 6. Som framgick av den information som vi för tre år sedan gav berörda organisationer – Riksförbundet Hem och Skola, Skolledarförbundet, Elevorganisationen, Lärarnas riksförbund, Lärarförbundet och Svenska kommunförbundet skulle undersökningens andra fas äga rum vårterminen 2011. Vi vill med detta brev informera närmare om den nu förestående insamlingen.

Eleverna får, under perioden slutet av mars till mitten av april, i skolan besvara ett frågeformulär som innehåller några prov samt ett antal frågor som rör inställning till skolan, studieplaner och fritidsintressen. Eftersom såväl prov som frågor är likartade med dem som gavs i årskurs 6 i tidigare undersökningar finns möjligheter till intressanta jämförelser.

Målsmän informerades om undersökningen redan då den startades för tre år sedan. Ytterligare information kommer att lämnas i samband med att en kort enkät skickas direkt till målsmännen vecka 11.

För datainsamlingen svarar Statistiska centralbyrån i samarbete med Göteborgs universitet. Skolverket framhåller att undersökningen är av stort nationellt intresse och anser det vara angeläget att den genomförs.

Värdet med undersökningen måste bedömas mot bakgrunden att det inte finns några andra undersökningar av liknande slag när det gäller elever i dagens grundskola. Det måste därför bedömas som mycket väsentligt att undersökningen kan genomföras. Det är vidare viktigt att de utvalda eleverna medverkar för att resultaten skall bli så tillförlitliga som möjligt.

Med vänliga hälsningar

Jan-Eric Gustafsson
Vetenskaplig ledare
Göteborgs universitet

Åsa Berndtsson
Undersökningsledare
Göteborgs universitet

Sinisa Sauli
Undersökningsledare
Statistiska centralbyrån

LÄRARANVISNINGAR FÖR ELEVFORMULÄRET

Som vi redan framhållit är det viktigt att alla elever ges möjlighet att medverka i undersökningen, annars blir resultaten osäkra. Elever som är frånvarande bör kunna besvara elevformuläret vid ett senare tillfälle. Barn med särskilda svårigheter bör ges den hjälp de vanligtvis får så att de förstår hur elevformuläret skall besvaras. Vi ber dig anteckna på den medsända elevförteckningen orsaken till att elever eventuellt inte medverkat. Speciellt viktigt är att vi får information om någon elev har flyttat från klassen. Om en elev bytt klass men finns kvar på skolan, ber vi dig vidarebefordra enkäten, med rätt klassbeteckning påförd, till berörd klasslärare.

Eleverna skall i huvudsak kunna arbeta med elevformuläret på egen hand. Vilken information du behöver ge eleverna framgår av instruktionerna nedan. Eleverna skall besvara formuläret individuellt och utan att känna sig störda av varandra. Proven och frågorna i elevformuläret bör besvaras under samma dag med avbrott för rast.

Vilka elever som berörs av undersökningen framgår av bifogad elevförteckning. Då eleverna är klara med formuläret och har lämnat sina igenklistrade kuvert återsändes dessa ihop med elevförteckningen till SCB.

INSTRUKTIONER

Dela ut elevformuläret och tillhörande kuvert till eleverna. Eleverna får inte bläddra i formuläret. Säg sedan följande:

Börja med att kontrollera att det står rätt namn på era formulär. Skriv dessutom era namn på kuvertet. Det behövs för att jag skall kunna pricka av vilka som är klara med formuläret. När ni svarat på frågorna lägger ni formuläret i kuvertet och klistrar igen det. Inga andra än de som arbetar med denna undersökning får se era svar.

Att bryta med en rast när eleverna har besvarat hälften av uppgifterna i formuläret är viktigt för att de inte skall bli trötta eller tappa motivationen. Varken elever eller andra får komma åt formulären på rasten.

DELPROV	SIDOR I HÄFTET	TIDSÅTGÅNG I MINUTER		
		Anvisningar	Prov	Frågor
<i>Motsatser</i>	3 - 5	5	10	
<i>Plåtvikning</i>	6 - 15	5	15	
<i>Frågor</i>	16 - 20			15
RAST I MINST 10 MINUTER				
<i>TALSERIER</i>	21 - 23	5	18	
<i>LIKHETER</i>	24 - 25	5	8	
<i>Frågor</i>	26 - 28			10

Tiderna för anvisningar och övningsexempel vad gäller proven är ungefärliga. Det viktiga är att alla elever hinner lösa övningsexemplen och förstår hur proven skall göras. Du behöver inte läsa upp information och instruktioner ordagrant för klassen. Instruera på det sätt du brukar göra. Det är dock viktigt att all information kommer med. Elever med lässvårigheter bör få extra hjälp med anvisningar och övningsexempel.

Tiderna för själva proven skall däremot hållas exakt. Ingen elev skall få börja lösa provuppgifterna före de övriga, alltså innan alla elever i klassen är klara med övningsuppgifterna.

Proven innehåller också en del ganska svåra uppgifter. Det är meningen att några uppgifter skall vara svåra och att inte alla elever skall klara alla uppgifter. Tala därför om för eleverna att ingen behöver känna sig "dålig" om hon eller han inte klarar alla uppgifterna. Det är dock viktigt att de gör sitt bästa.

Tiderna för frågorna innefattar både tid för anvisningar och tid för ifyllande. Dessa tider anges enbart för att du skall kunna beräkna ungefär hur många minuter som formuläret tar. Alla elever skall ges tid att besvara samtliga frågor.

Delprov **MOTSATSER**

Gå igenom sidan 3 muntligt. När alla har förstått hur de skall göra, säg följande:

Ni får hålla på i 10 minuter. Fundera inte för länge om det är någon uppgift ni inte kan, utan gå vidare till nästa. Ni arbetar så långt ni hinner med uppgifterna som finns fram till och med sidan 5. Är det någon som vill fråga om något?... Slå upp sidan 4 och börja nu.

Du skriver upp starttiden. Efter exakt **10 minuter** skall alla elever sluta arbeta med **MOTSATSER**.

Delprov **PLÅTVIKNING**

Gå igenom sidorna 6 och 7 muntligt. De rätta svaren på övningsuppgifterna 3, 4 och 5 är C, B och A. När alla har förstått hur de skall göra, säg följande:

Ni har 15 minuter på er. Fundera inte för länge om det är någon uppgift ni inte kan, utan gå vidare till nästa. Ni arbetar så långt ni hinner med uppgifterna som finns fram till och med sidan 15. Är det någon som vill fråga om något? Slå upp sidan 8 och börja nu.

Du skriver upp starttiden. Efter exakt **15 minuter** skall alla elever sluta arbeta med **PLÅTVIKNING**.

FRÅGOR sidan 16 - 20

Säg till eleverna:

När ni svarar på frågorna, så titta inte på varandras svar. Det finns inga "rätta svar". Det bästa svaret är vad just du tycker, tror eller brukar göra. Vill ni fråga om något så räck upp handen, så kommer jag till er. Ni svarar genom att kryssa för det svar som passar bäst. Försök att svara på alla frågor. Ni får hålla på tills ni är färdiga med alla frågorna. Är det någon som vill fråga om något? Börja på sida 16 nu.

RAST

Delprov **TALSERIER**

Gå igenom sidan 21 muntligt. När alla har förstått hur de skall göra, säg följande:

Ni har 18 minuter på er. Fundera inte för länge om det är någon uppgift ni inte kan, utan gå vidare till nästa. Ni arbetar så långt ni hinner med uppgifterna som finns fram till och med sidan 23. Är det någon som vill fråga om något? Slå upp sidan 22 och börja nu.

Du skriver upp starttiden. Efter exakt **18 minuter** skall alla elever sluta arbeta med **TALSERIER**.

Delprov **LIKHETER**

Provet Motsatser bygger på att hitta motsatsen till ett givet ord. I provet Likheter skall eleverna däremot hitta det ord som betyder ungefär samma sak som det givna ordet. Gå igenom alla tre exempel på sidan 24 muntligt. När alla har förstått hur de skall göra, säg följande:

Ni har 8 minuter på er. Fundera inte för länge om det är någon uppgift ni inte kan, utan gå vidare till nästa. Ni arbetar så långt ni hinner med uppgifterna som finns fram till och med sidan 25. Är det någon som vill fråga om något? Börja på sidan 24 nu.

Du skriver upp starttiden. Efter exakt **8 minuter** skall alla elever sluta arbeta med **LIKHETER**.

FRÅGOR sidan 26 – 28

Säg till eleverna:

Är det någon som vill fråga om något? Börja på sida 26 nu.

Efter det att frågorna besvarats skall eleverna lägga formuläret i kuvertet samt klistra igen det. Kontrollera att eleverna skrivit sina namn på kuvertet.

+

+

Frågeformulär

Det häfte som du nu har framför dig innehåller frågor och uppgifter av olika slag. Vi som arbetar med denna undersökning vill att du hjälper oss genom att svara på dessa frågor och uppgifter enligt de anvisningar som står i häftet.

Är du osäker på hur du ska göra, så visar din lärare dig. Din lärare talar också om för dig när du ska börja svara på frågorna och lösa uppgifterna samt när du ska sluta jobba med dem. Skriv med blyerts så du kan ändra ditt svar om du skulle skriva fel.

När du har gått igenom hela häftet, lägg in det i kuvertet och klistra igen det. Sedan skickar din lärare det till Statistiska centralbyrån.

Ingen annan än vi som arbetar med undersökningen kommer att få se dina svar i häftet.

Kontrollera att ditt namn står på häftet och att du också skrivit dit det på kuvertet.



+

1

+

+

+

Frågor

Här finner du frågor som handlar om dina erfarenheter av skolan. Lite längre bak i häftet finns det frågor som handlar om din fritid och hemsituation.

Vi ber dig besvara dessa frågor genom att sätta ett kryss för det svar som passar dig bäst. Sätt bara ETT kryss för varje rad.

1 Hur DUKTIG tycker du att du är i följande ämnen?

	Mycket duktig	Ganska duktig	Varken duktig eller dålig	Ganska dålig	Mycket dålig
Svenska	<input type="checkbox"/>	<input type="checkbox"/>	<input type="checkbox"/>	<input type="checkbox"/>	<input type="checkbox"/>
Engelska	<input type="checkbox"/>	<input type="checkbox"/>	<input type="checkbox"/>	<input type="checkbox"/>	<input type="checkbox"/>
Matematik	<input type="checkbox"/>	<input type="checkbox"/>	<input type="checkbox"/>	<input type="checkbox"/>	<input type="checkbox"/>
SO-ämnen	<input type="checkbox"/>	<input type="checkbox"/>	<input type="checkbox"/>	<input type="checkbox"/>	<input type="checkbox"/>
NO-ämnen	<input type="checkbox"/>	<input type="checkbox"/>	<input type="checkbox"/>	<input type="checkbox"/>	<input type="checkbox"/>
Idrott och hälsa	<input type="checkbox"/>	<input type="checkbox"/>	<input type="checkbox"/>	<input type="checkbox"/>	<input type="checkbox"/>
Bild	<input type="checkbox"/>	<input type="checkbox"/>	<input type="checkbox"/>	<input type="checkbox"/>	<input type="checkbox"/>
Musik	<input type="checkbox"/>	<input type="checkbox"/>	<input type="checkbox"/>	<input type="checkbox"/>	<input type="checkbox"/>
Slöjd	<input type="checkbox"/>	<input type="checkbox"/>	<input type="checkbox"/>	<input type="checkbox"/>	<input type="checkbox"/>

2 Hur INTRESSERAD är du av att lära dig följande ämnen?

	Mycket intresserad	Ganska intresserad	Varken eller	Inte särskilt intresserad	Inte alls intresserad
Svenska	<input type="checkbox"/>	<input type="checkbox"/>	<input type="checkbox"/>	<input type="checkbox"/>	<input type="checkbox"/>
Engelska	<input type="checkbox"/>	<input type="checkbox"/>	<input type="checkbox"/>	<input type="checkbox"/>	<input type="checkbox"/>
Matematik	<input type="checkbox"/>	<input type="checkbox"/>	<input type="checkbox"/>	<input type="checkbox"/>	<input type="checkbox"/>
SO-ämnen	<input type="checkbox"/>	<input type="checkbox"/>	<input type="checkbox"/>	<input type="checkbox"/>	<input type="checkbox"/>
NO-ämnen	<input type="checkbox"/>	<input type="checkbox"/>	<input type="checkbox"/>	<input type="checkbox"/>	<input type="checkbox"/>
Idrott och hälsa	<input type="checkbox"/>	<input type="checkbox"/>	<input type="checkbox"/>	<input type="checkbox"/>	<input type="checkbox"/>
Bild	<input type="checkbox"/>	<input type="checkbox"/>	<input type="checkbox"/>	<input type="checkbox"/>	<input type="checkbox"/>
Musik	<input type="checkbox"/>	<input type="checkbox"/>	<input type="checkbox"/>	<input type="checkbox"/>	<input type="checkbox"/>
Slöjd	<input type="checkbox"/>	<input type="checkbox"/>	<input type="checkbox"/>	<input type="checkbox"/>	<input type="checkbox"/>

+

2

+

+

+

3 Hur VIKTIGT är det för dig att du lär dig följande ämnen?

	Mycket viktigt	Ganska viktigt	Varken viktigt eller oviktigt	Inte särskilt viktigt	Inte alls viktigt
Svenska	<input type="checkbox"/>	<input type="checkbox"/>	<input type="checkbox"/>	<input type="checkbox"/>	<input type="checkbox"/>
Engelska	<input type="checkbox"/>	<input type="checkbox"/>	<input type="checkbox"/>	<input type="checkbox"/>	<input type="checkbox"/>
Matematik	<input type="checkbox"/>	<input type="checkbox"/>	<input type="checkbox"/>	<input type="checkbox"/>	<input type="checkbox"/>
SO-ämnen	<input type="checkbox"/>	<input type="checkbox"/>	<input type="checkbox"/>	<input type="checkbox"/>	<input type="checkbox"/>
NO-ämnen	<input type="checkbox"/>	<input type="checkbox"/>	<input type="checkbox"/>	<input type="checkbox"/>	<input type="checkbox"/>
Idrott och hälsa	<input type="checkbox"/>	<input type="checkbox"/>	<input type="checkbox"/>	<input type="checkbox"/>	<input type="checkbox"/>
Bild	<input type="checkbox"/>	<input type="checkbox"/>	<input type="checkbox"/>	<input type="checkbox"/>	<input type="checkbox"/>
Musik	<input type="checkbox"/>	<input type="checkbox"/>	<input type="checkbox"/>	<input type="checkbox"/>	<input type="checkbox"/>
Slöjd	<input type="checkbox"/>	<input type="checkbox"/>	<input type="checkbox"/>	<input type="checkbox"/>	<input type="checkbox"/>

4 Hur tycker du att du klarar av följande uppgifter i SVENSKA?

	Mycket bra	Ganska bra	Varken bra eller dåligt	Ganska dåligt	Mycket dåligt
Läsa och förstå en text	<input type="checkbox"/>	<input type="checkbox"/>	<input type="checkbox"/>	<input type="checkbox"/>	<input type="checkbox"/>
Stava rätt	<input type="checkbox"/>	<input type="checkbox"/>	<input type="checkbox"/>	<input type="checkbox"/>	<input type="checkbox"/>
Läsa högt inför läraren och klassen	<input type="checkbox"/>	<input type="checkbox"/>	<input type="checkbox"/>	<input type="checkbox"/>	<input type="checkbox"/>
Läsa TV:s textremsa till en film	<input type="checkbox"/>	<input type="checkbox"/>	<input type="checkbox"/>	<input type="checkbox"/>	<input type="checkbox"/>
Skriva en berättelse	<input type="checkbox"/>	<input type="checkbox"/>	<input type="checkbox"/>	<input type="checkbox"/>	<input type="checkbox"/>
Vara med i en diskussion	<input type="checkbox"/>	<input type="checkbox"/>	<input type="checkbox"/>	<input type="checkbox"/>	<input type="checkbox"/>
Redovisa muntligt för läraren och klassen	<input type="checkbox"/>	<input type="checkbox"/>	<input type="checkbox"/>	<input type="checkbox"/>	<input type="checkbox"/>

+

3

+

+

+

5 Hur tycker du att du klarar av följande uppgifter i ENGELSKA?

	Mycket bra	Ganska bra	Varken bra eller dåligt	Ganska dåligt	Mycket dåligt
Förstå när någon pratar	<input type="checkbox"/>	<input type="checkbox"/>	<input type="checkbox"/>	<input type="checkbox"/>	<input type="checkbox"/>
Förstå engelsk film utan text	<input type="checkbox"/>	<input type="checkbox"/>	<input type="checkbox"/>	<input type="checkbox"/>	<input type="checkbox"/>
Läsa och förstå en text	<input type="checkbox"/>	<input type="checkbox"/>	<input type="checkbox"/>	<input type="checkbox"/>	<input type="checkbox"/>
Prata med någon	<input type="checkbox"/>	<input type="checkbox"/>	<input type="checkbox"/>	<input type="checkbox"/>	<input type="checkbox"/>
Skriva ett brev eller en berättelse	<input type="checkbox"/>	<input type="checkbox"/>	<input type="checkbox"/>	<input type="checkbox"/>	<input type="checkbox"/>
Redovisa muntligt för läraren och klassen	<input type="checkbox"/>	<input type="checkbox"/>	<input type="checkbox"/>	<input type="checkbox"/>	<input type="checkbox"/>
Söka information i engelska böcker	<input type="checkbox"/>	<input type="checkbox"/>	<input type="checkbox"/>	<input type="checkbox"/>	<input type="checkbox"/>

6 Hur tycker du att du klarar av följande uppgifter i MATEMATIK?

	Mycket bra	Ganska bra	Varken bra eller dåligt	Ganska dåligt	Mycket dåligt
Huvudräkning	<input type="checkbox"/>	<input type="checkbox"/>	<input type="checkbox"/>	<input type="checkbox"/>	<input type="checkbox"/>
Procenträkning	<input type="checkbox"/>	<input type="checkbox"/>	<input type="checkbox"/>	<input type="checkbox"/>	<input type="checkbox"/>
Beräkna area och omkrets	<input type="checkbox"/>	<input type="checkbox"/>	<input type="checkbox"/>	<input type="checkbox"/>	<input type="checkbox"/>
Lösa X och Y uppgifter	<input type="checkbox"/>	<input type="checkbox"/>	<input type="checkbox"/>	<input type="checkbox"/>	<input type="checkbox"/>
Lösa problem	<input type="checkbox"/>	<input type="checkbox"/>	<input type="checkbox"/>	<input type="checkbox"/>	<input type="checkbox"/>
Förklara matematiska uppgifter för klasskamrater	<input type="checkbox"/>	<input type="checkbox"/>	<input type="checkbox"/>	<input type="checkbox"/>	<input type="checkbox"/>
Räkna i uppställning, t.ex addera och dividera	<input type="checkbox"/>	<input type="checkbox"/>	<input type="checkbox"/>	<input type="checkbox"/>	<input type="checkbox"/>

7 Hur lär du dig i skolan när du ...?

	Mycket bra	Ganska bra	Varken bra eller dåligt	Ganska dåligt	Mycket dåligt
Samarbetar med andra elever	<input type="checkbox"/>	<input type="checkbox"/>	<input type="checkbox"/>	<input type="checkbox"/>	<input type="checkbox"/>
Arbetar själv	<input type="checkbox"/>	<input type="checkbox"/>	<input type="checkbox"/>	<input type="checkbox"/>	<input type="checkbox"/>

+

4

+

+

+

8 Hur stämmer följande?

	Alltid	Nästan alltid	Ibland	Nästan aldrig	Aldrig
Jag brukar lyckas med de uppgifter jag får	<input type="checkbox"/>	<input type="checkbox"/>	<input type="checkbox"/>	<input type="checkbox"/>	<input type="checkbox"/>
Det är obehagligt att svara på lärarens frågor	<input type="checkbox"/>	<input type="checkbox"/>	<input type="checkbox"/>	<input type="checkbox"/>	<input type="checkbox"/>
Jag har lätt att klara lärarens krav	<input type="checkbox"/>	<input type="checkbox"/>	<input type="checkbox"/>	<input type="checkbox"/>	<input type="checkbox"/>
Jag försöker undvika att misslyckas/göra fel i skolan	<input type="checkbox"/>	<input type="checkbox"/>	<input type="checkbox"/>	<input type="checkbox"/>	<input type="checkbox"/>
Jag ger lätt upp när skoluppgifterna är svåra	<input type="checkbox"/>	<input type="checkbox"/>	<input type="checkbox"/>	<input type="checkbox"/>	<input type="checkbox"/>
Jag har svårt att hinna med på lektionerna	<input type="checkbox"/>	<input type="checkbox"/>	<input type="checkbox"/>	<input type="checkbox"/>	<input type="checkbox"/>
Jag brukar kunna svara rätt när jag får en fråga	<input type="checkbox"/>	<input type="checkbox"/>	<input type="checkbox"/>	<input type="checkbox"/>	<input type="checkbox"/>
Jag brukar oroa mig över saker som kan hända i skolan	<input type="checkbox"/>	<input type="checkbox"/>	<input type="checkbox"/>	<input type="checkbox"/>	<input type="checkbox"/>
Jag oroar mig för läxhörhören	<input type="checkbox"/>	<input type="checkbox"/>	<input type="checkbox"/>	<input type="checkbox"/>	<input type="checkbox"/>
Jag behöver mer hjälp än vad jag får av läraren	<input type="checkbox"/>	<input type="checkbox"/>	<input type="checkbox"/>	<input type="checkbox"/>	<input type="checkbox"/>
Jag har svårt att koncentrera mig på lektionerna	<input type="checkbox"/>	<input type="checkbox"/>	<input type="checkbox"/>	<input type="checkbox"/>	<input type="checkbox"/>
Jag oroar mig för hur jag ska klara proven	<input type="checkbox"/>	<input type="checkbox"/>	<input type="checkbox"/>	<input type="checkbox"/>	<input type="checkbox"/>

9 Hur känner du dig i skolan?

	Alltid	Nästan alltid	Ibland	Nästan aldrig	Aldrig
Jag har kompisar att vara med	<input type="checkbox"/>	<input type="checkbox"/>	<input type="checkbox"/>	<input type="checkbox"/>	<input type="checkbox"/>
Jag är glad när jag är i skolan	<input type="checkbox"/>	<input type="checkbox"/>	<input type="checkbox"/>	<input type="checkbox"/>	<input type="checkbox"/>
Mina skolkamrater behandlar mig bra	<input type="checkbox"/>	<input type="checkbox"/>	<input type="checkbox"/>	<input type="checkbox"/>	<input type="checkbox"/>
Mina lärare behandlar mig bra	<input type="checkbox"/>	<input type="checkbox"/>	<input type="checkbox"/>	<input type="checkbox"/>	<input type="checkbox"/>
Andra vuxna i skolan behandlar mig bra	<input type="checkbox"/>	<input type="checkbox"/>	<input type="checkbox"/>	<input type="checkbox"/>	<input type="checkbox"/>
Jag känner mig stressad	<input type="checkbox"/>	<input type="checkbox"/>	<input type="checkbox"/>	<input type="checkbox"/>	<input type="checkbox"/>
Jag känner mig utanför	<input type="checkbox"/>	<input type="checkbox"/>	<input type="checkbox"/>	<input type="checkbox"/>	<input type="checkbox"/>

+

5

+

+

+

10 Hur ofta försöker du göra följande i skolan?

	Alltid	Nästan alltid	Ibland	Nästan aldrig	Aldrig
Lära för att förstå bättre	<input type="checkbox"/>	<input type="checkbox"/>	<input type="checkbox"/>	<input type="checkbox"/>	<input type="checkbox"/>
Få saker gjorda i tid	<input type="checkbox"/>	<input type="checkbox"/>	<input type="checkbox"/>	<input type="checkbox"/>	<input type="checkbox"/>
Vara hjälpsam mot andra	<input type="checkbox"/>	<input type="checkbox"/>	<input type="checkbox"/>	<input type="checkbox"/>	<input type="checkbox"/>
Lära för att utveckla mig själv som människa	<input type="checkbox"/>	<input type="checkbox"/>	<input type="checkbox"/>	<input type="checkbox"/>	<input type="checkbox"/>
Lära för att bli smartare	<input type="checkbox"/>	<input type="checkbox"/>	<input type="checkbox"/>	<input type="checkbox"/>	<input type="checkbox"/>
Lära nya saker	<input type="checkbox"/>	<input type="checkbox"/>	<input type="checkbox"/>	<input type="checkbox"/>	<input type="checkbox"/>
Lära för att andra ska tycka att jag är duktig	<input type="checkbox"/>	<input type="checkbox"/>	<input type="checkbox"/>	<input type="checkbox"/>	<input type="checkbox"/>
Lära för att få ett jobb med bra lön	<input type="checkbox"/>	<input type="checkbox"/>	<input type="checkbox"/>	<input type="checkbox"/>	<input type="checkbox"/>
Lära fakta	<input type="checkbox"/>	<input type="checkbox"/>	<input type="checkbox"/>	<input type="checkbox"/>	<input type="checkbox"/>
Jag jobbar hårt för att det är roligt att lära nya saker	<input type="checkbox"/>	<input type="checkbox"/>	<input type="checkbox"/>	<input type="checkbox"/>	<input type="checkbox"/>
Vara en elev som är duktig i skolan	<input type="checkbox"/>	<input type="checkbox"/>	<input type="checkbox"/>	<input type="checkbox"/>	<input type="checkbox"/>
Lära för att kunna klara mig själv som vuxen	<input type="checkbox"/>	<input type="checkbox"/>	<input type="checkbox"/>	<input type="checkbox"/>	<input type="checkbox"/>
Vara duktigare än andra elever i klassen	<input type="checkbox"/>	<input type="checkbox"/>	<input type="checkbox"/>	<input type="checkbox"/>	<input type="checkbox"/>
Göra mitt allra bästa	<input type="checkbox"/>	<input type="checkbox"/>	<input type="checkbox"/>	<input type="checkbox"/>	<input type="checkbox"/>
Lära för att utveckla mitt självförtroende	<input type="checkbox"/>	<input type="checkbox"/>	<input type="checkbox"/>	<input type="checkbox"/>	<input type="checkbox"/>
Lära saker som jag behöver nu i livet	<input type="checkbox"/>	<input type="checkbox"/>	<input type="checkbox"/>	<input type="checkbox"/>	<input type="checkbox"/>
Lära mig samarbeta med andra elever	<input type="checkbox"/>	<input type="checkbox"/>	<input type="checkbox"/>	<input type="checkbox"/>	<input type="checkbox"/>
Visa min lärare att jag är smartare än andra elever	<input type="checkbox"/>	<input type="checkbox"/>	<input type="checkbox"/>	<input type="checkbox"/>	<input type="checkbox"/>
Lära något för att kunna hjälpa till i samhället	<input type="checkbox"/>	<input type="checkbox"/>	<input type="checkbox"/>	<input type="checkbox"/>	<input type="checkbox"/>
Vara en ansvarsfull elev	<input type="checkbox"/>	<input type="checkbox"/>	<input type="checkbox"/>	<input type="checkbox"/>	<input type="checkbox"/>
Lära för att få ett jobb jag tycker om	<input type="checkbox"/>	<input type="checkbox"/>	<input type="checkbox"/>	<input type="checkbox"/>	<input type="checkbox"/>
Lära för att inte verka dum inför andra	<input type="checkbox"/>	<input type="checkbox"/>	<input type="checkbox"/>	<input type="checkbox"/>	<input type="checkbox"/>
Lära saker som jag kommer att behöva senare i livet	<input type="checkbox"/>	<input type="checkbox"/>	<input type="checkbox"/>	<input type="checkbox"/>	<input type="checkbox"/>
Lyckas i skolan för att komma in på en bra utbildning	<input type="checkbox"/>	<input type="checkbox"/>	<input type="checkbox"/>	<input type="checkbox"/>	<input type="checkbox"/>

+

6

+

+

+

11 Hur ofta arbetar ni på detta sätt i din klass?

	Mycket ofta	Ganska ofta	Ibland	Nästan aldrig	Aldrig
Läraren pratar större delen av lektionen	<input type="checkbox"/>	<input type="checkbox"/>	<input type="checkbox"/>	<input type="checkbox"/>	<input type="checkbox"/>
Lärare och elever diskuterar gemensamt	<input type="checkbox"/>	<input type="checkbox"/>	<input type="checkbox"/>	<input type="checkbox"/>	<input type="checkbox"/>
Eleverna arbetar i grupper	<input type="checkbox"/>	<input type="checkbox"/>	<input type="checkbox"/>	<input type="checkbox"/>	<input type="checkbox"/>
Eleverna arbetar var för sig med samma uppgift	<input type="checkbox"/>	<input type="checkbox"/>	<input type="checkbox"/>	<input type="checkbox"/>	<input type="checkbox"/>
Eleverna arbetar med större uppgifter eller projekt	<input type="checkbox"/>	<input type="checkbox"/>	<input type="checkbox"/>	<input type="checkbox"/>	<input type="checkbox"/>
Eleverna har prov	<input type="checkbox"/>	<input type="checkbox"/>	<input type="checkbox"/>	<input type="checkbox"/>	<input type="checkbox"/>
Eleverna har skriftliga läxförhör	<input type="checkbox"/>	<input type="checkbox"/>	<input type="checkbox"/>	<input type="checkbox"/>	<input type="checkbox"/>
Eleverna är med och planerar skolarbetet	<input type="checkbox"/>	<input type="checkbox"/>	<input type="checkbox"/>	<input type="checkbox"/>	<input type="checkbox"/>
Eleverna söker själva information i böcker	<input type="checkbox"/>	<input type="checkbox"/>	<input type="checkbox"/>	<input type="checkbox"/>	<input type="checkbox"/>

12 Hur ofta har du läxor eller andra hemuppgifter?

- Varje dag 3 - 4 dagar i veckan 1 - 2 dagar i veckan
 Några gånger i månaden Nästan aldrig/ Aldrig

13 Hur många timmar i veckan läser du läxor eller gör skoluppgifter hemma?

- 7 timmar eller mera 5-6 timmar 3-4 timmar
 1-2 timmar Mindre än 1 timma Läser inte läxor/ Har inga läxor

14 Hur ofta får du hjälp med skolarbetet hemma, då du behöver?

- Alltid Nästan alltid Ibland
 Nästan aldrig Aldrig

15 Tycker du att man ska få betyg i grundskolan?

- Ja, från årskurs Vet ej
 Nej

+

7

+

+

+

16 Vad tycker du om ...

	För få	Lagom många	För många
... de nuvarande betygsstegen ... (G, VG, MVG)?	<input type="checkbox"/>	<input type="checkbox"/>	<input type="checkbox"/>
... de kommande betygsstegen ... (F, E, D, C, B, A)?	<input type="checkbox"/>	<input type="checkbox"/>	<input type="checkbox"/>

17 Hur trivs du ...?

	Mycket bra	Ganska bra	Varken bra eller dåligt	Ganska dåligt	Mycket dåligt
I skolan	<input type="checkbox"/>	<input type="checkbox"/>	<input type="checkbox"/>	<input type="checkbox"/>	<input type="checkbox"/>
I klassen	<input type="checkbox"/>	<input type="checkbox"/>	<input type="checkbox"/>	<input type="checkbox"/>	<input type="checkbox"/>
Med lärarna	<input type="checkbox"/>	<input type="checkbox"/>	<input type="checkbox"/>	<input type="checkbox"/>	<input type="checkbox"/>
Med skolarbetet	<input type="checkbox"/>	<input type="checkbox"/>	<input type="checkbox"/>	<input type="checkbox"/>	<input type="checkbox"/>
Med andra elever	<input type="checkbox"/>	<input type="checkbox"/>	<input type="checkbox"/>	<input type="checkbox"/>	<input type="checkbox"/>
På rasterna	<input type="checkbox"/>	<input type="checkbox"/>	<input type="checkbox"/>	<input type="checkbox"/>	<input type="checkbox"/>

18 Hur ofta frågar dina föräldrar ...?

	Mycket ofta	Ganska ofta	Ibland	Nästan aldrig	Aldrig
Hur det har varit i skolan	<input type="checkbox"/>	<input type="checkbox"/>	<input type="checkbox"/>	<input type="checkbox"/>	<input type="checkbox"/>
Hur jag har känt mig i skolan	<input type="checkbox"/>	<input type="checkbox"/>	<input type="checkbox"/>	<input type="checkbox"/>	<input type="checkbox"/>
Hur det har gått på prov eller läxförhör	<input type="checkbox"/>	<input type="checkbox"/>	<input type="checkbox"/>	<input type="checkbox"/>	<input type="checkbox"/>
Hur jag klarar mig i olika ämnen	<input type="checkbox"/>	<input type="checkbox"/>	<input type="checkbox"/>	<input type="checkbox"/>	<input type="checkbox"/>
Hur jag har det med mina klasskamrater	<input type="checkbox"/>	<input type="checkbox"/>	<input type="checkbox"/>	<input type="checkbox"/>	<input type="checkbox"/>
Hur jag har det med mina lärare	<input type="checkbox"/>	<input type="checkbox"/>	<input type="checkbox"/>	<input type="checkbox"/>	<input type="checkbox"/>
Hur jag arbetar på lektionerna	<input type="checkbox"/>	<input type="checkbox"/>	<input type="checkbox"/>	<input type="checkbox"/>	<input type="checkbox"/>

19 Tycker dina föräldrar att du ska läsa vidare på universitet/högskola?

Ja Nej Vet ej

+

8

+

+

+

20 Hur ofta gör du följande på din fritid?

	Varje dag	Flera gånger i veckan	Några gånger i månaden	Nästan aldrig/ Aldrig
Tittar på TV, video eller DVD	<input type="checkbox"/>	<input type="checkbox"/>	<input type="checkbox"/>	<input type="checkbox"/>
Spelar datorspel eller playstation	<input type="checkbox"/>	<input type="checkbox"/>	<input type="checkbox"/>	<input type="checkbox"/>

21 Hur ofta läser du böcker eller tidningar på din fritid?

	Varje dag	Flera gånger i veckan	Några gånger i månaden	Nästan aldrig/ Aldrig
Böcker (andra än skolböcker)	<input type="checkbox"/>	<input type="checkbox"/>	<input type="checkbox"/>	<input type="checkbox"/>
Serietidningar	<input type="checkbox"/>	<input type="checkbox"/>	<input type="checkbox"/>	<input type="checkbox"/>
Specialtidningar	<input type="checkbox"/>	<input type="checkbox"/>	<input type="checkbox"/>	<input type="checkbox"/>
Dagstidningar	<input type="checkbox"/>	<input type="checkbox"/>	<input type="checkbox"/>	<input type="checkbox"/>

22 Hur ofta gör du följande på din fritid?

	Flera gånger i veckan	En gång i veckan	Några gånger i månaden	Nästan aldrig/ Aldrig
Deltar i lagidrotter (t.ex. fotboll, basket)	<input type="checkbox"/>	<input type="checkbox"/>	<input type="checkbox"/>	<input type="checkbox"/>
Deltar i individuella idrotter (t.ex. simning, friidrott)	<input type="checkbox"/>	<input type="checkbox"/>	<input type="checkbox"/>	<input type="checkbox"/>
Träffar kompisar	<input type="checkbox"/>	<input type="checkbox"/>	<input type="checkbox"/>	<input type="checkbox"/>
Håller på med teater, dans, musik/sång	<input type="checkbox"/>	<input type="checkbox"/>	<input type="checkbox"/>	<input type="checkbox"/>

Tack för att du ville vara med och svara på frågor!

+

9

+