



GÖTEBORGS UNIVERSITET  
INST FÖR PEDAGOGIK OCH SPECIALPEDAGOGIK

Insamling av enkätuppgifter från  
föräldrar till elever i grundskolans  
årskurs 6 våren 2005 för UGU-  
projektets åttonde kohort (födda  
1992)

Urval, genomförande och instrumentegenskaper

Bo Nielsen & Allan Svensson

2012 UGU-rapporter 2

ISBN 978-91-86857-03-5

Innehållsförteckning	
Innehållsförteckning	2
Bakgrund	3
Syfte	3
Översikt	4
Enkätformuläret	5
Undersökningens genomförande	7
Population, undersökningsgrupp och bortfall	7
Definition av populationen	7
Bestämning av urvalet	7
Undersökningsgruppens reducering mellan grundskolans åk 3 och åk 6	7
Bortfall	8
Viktning	8
Representativitet	8
Resultatredovisning	9
Besvarandet av enkäten	10
Barnets uppväxtförhållanden	10
Kommunikation med läraren	14
Kraven i skolan	15
Elevernas skolsituation	17
Olika skolämnens betydelse	19
Samtal med barnen	20
Informationen från skolan	22
Skolans resurser	24
Synpunkter på hur skolan fungerar	27
Skolval	29
Sammanfattande kommentarer	30
Referenser	31

## Bakgrund

Sedan början av 1960-talet har Statistiska centralbyrån i samverkan med olika forskningsinstitutioner genomfört uppföljningsundersökningar inom skolväsendet. Dessa undersökningar har kopplats till IS-projektet (*Individualstatistikprojektet*) vid Göteborgs universitet och UGU-projektet (*Utvärdering genom uppföljning av elever*) vid Högskolan för lärarutbildning i Stockholm. De båda projekten är sedan 1990 sammanslagna till ett gemensamt projekt vid Göteborgs universitet benämnt ”Utvärdering genom uppföljning” (UGU).

Hittills har åtta uppföljningsundersökningar genomförts. Dessa baseras på stora och riksrepresentativa stickprov av elever och i allmänhet ingår cirka 10 000 i varje ålderskohort. Av tabell 1 framgår vilka uppgifter som är tillgängliga för varje stickprov (kohort).

## Syfte

Syftet med föreliggande rapport är att redogöra för den enkätundersökning som gjordes 2005 bland föräldrarna till de elever som ingår i UGU-projektets åttonde kohort och som då gick i årskurs 6. Vidare kommer vissa jämförelser att göras med den närmast föregående enkätundersökningen i motsvarande årskurs, den som gjordes 1995 och som rör föräldrarna till eleverna i den sjätte kohorten.

## Översikt

Tabell 1. Kohorter som ingår i det totala materialet samt vilka uppgifter som insamlats för respektive kohort

	U48	U53	U67	U72	U77	U82	U87	U92	U98
Födelseår	x	x	x	x	x	x	x	x	x
Kön	x	x	x	x	x	x	x	x	x
Socioekonomisk uppgift		x	x	x	x	x	x	x	?
Utbildningsbakgrund	x	x	x	x	x	x	x	x	x
Migrationsbakgrund			x	x	x	x	x	x	x
Skoladministrativa uppgifter <sup>1</sup> från									
skolår 3				x	x	x	x	x	x
skolår 6	x	x	x						
Enkätuppgifter <sup>2</sup> elever i									
skolår 3				x	x				
skolår 6	x	x	x	x	x	x		x	x
skolår 9							x	x	
skolår 10			x	x					
skolår 12					x	x	x		
Enkätuppgifter föräldrar i									
skolår 3				x					
skolår 6			x		x	x		x	x
Enkätuppgifter lärare i									
skolår 6						x		x	x
Kognitiva <sup>3</sup> test i									
skolår 6	x	x	x	x	x	x		x	x
Kunskapsprov <sup>4</sup> i Matematik i									
skolår 3				x	x				
skolår 6					x	x			
Kunskapsprov <sup>4</sup> i Läsning i									
skolår 3				x					
Standardprov <sup>4</sup> Svenska i									
skolår 6	x	x	x						
skolår 9			x	x	x				
Standardprov Matematik i									
skolår 6	x	x	x						
skolår 9			x	x	x				
Standardprov Engelska i									
skolår 6	x	x	x						
skolår 8			x	x	x				
Nationella prov <sup>4</sup> i Sv, En, Ma									
skolår 9						x	x	x	
Betyg <sup>5</sup> från									
skolår 6	x	x	x						
skolår 8				x	x	x		x	
skolår 9							x		

Noter se sidan 5

<sup>1)</sup> Skoladministrativa uppgifter insamlas årligen genom hela grundskolan från och med det år eleven finns med i undersökningen första gången. Dessa uppgifter innefattar skola, klass, specialpedagogiskt stöd, studieval och betyg. Uppgifter för gymnasieskolan består av val av gymnasielinje- och program och betyg efter avslutade studier.

<sup>2)</sup> Enkätuppgifter insamlas för eleverna under skoltiden och vid några tillfällen från föräldrar och lärare. Frågorna till eleverna rör bland annat deras självuppfattning och intresse av att lära, inställning till skolan, fritidsintressen, skolmotivation och framtidsplaner. Uppgifterna från föräldrarna handlar om deras egen skolbakgrund och inställning till skolan. För två kohorter har enkätuppgifter från lärarna inhämtats avseende bland annat, personliga uppgifter relaterade till arbetet som lärare, klasstorlek och sammansättning, undervisningen samt skolans kvalitet.

<sup>3)</sup> De kognitiva testen har varit identiska vid samtliga tillfällen det bjudits. Det består av tre deltester, ett verbalt, ett spatialt och ett induktivt test. Vardera innehållande 40 uppgifter och speciellt konstruerade för UGU-projektet. Det verbala testet är ett ordförrådtest av motsatstyp. Det spatiala testet är ett så kallat plåtvikningstest och det induktiva testet är uppbyggt av talserier. Ett nykonstruerat verbalt synonymtest, Likheter, bestående av 25 uppgifter gavs första gången till kohorten födda 1992.

<sup>4)</sup> Kunskapsproven utgörs av standardprov för kohorterna före 1982 och nationella prov för de senare. Ett prov i läsning och ett i matematik konstruerades för att användas i årskurs tre för kohorterna födda 1972 och 1977, men har utgått i de senare insamlingarna.

<sup>5)</sup> Insamling av betyg ingår i de skoladministrativa uppgifterna. Under den tid UGU-projektet pågått har det skiftat när det gäller i vilken årskurs eleven ska få betyg första gången.

För en mer utförlig information om projektet hänvisas till Svensson (2011), Härnqvist (2000) samt Härnqvist et al. (1994), Svensson (1971) samt projektets hemsida:

<http://www.ips.gu.se/forskning/forskningsprojekt/ugu/>

## Enkätformuläret

Enkätformulär till elevernas föräldrar insamlades första gången 1980 och gällde då eleverna i den tredje kohorten som då befann sig i årskurs 6. Nästa gång en insamling ägde rum var 1982 då eleverna i kohort 4 befann sig i årskurs 3. Härefter insamlades föräldraenkäter i årskurs 6 våren 1990 respektive 1995 för eleverna tillhörande kohort 5 och 6. Svaren i det förra formuläret är noggrant analyserad av Reuterberg (1993) och de i det senare av Reuterberg et al. (1996). På grund av ekonomiska restriktioner kunde ingen enkätundersökning göras bland föräldrarna till de elever som ingår i kohort 7. För den åttonde kohorten fanns det dock åter möjligheter att skicka ut en enkät till föräldrarna. Detta skedde våren 2005 och det är denna som behandlas i föreliggande rapport.

Som ovan nämnts är det önskvärt att insamlade data kan ligga till grund inte enbart för längdsnitts- utan även för tvärsnittundersökningar. Man skall med andra ord kunna studera utvecklingen bland elever såväl inom samma årskull som mellan olika årskullar. Det är också av vikt att kunna studera utvecklingen av föräldrarnas syn på skolan och hur förändringar i skolan uppfattas av föräldrarna. För att uppfylla dessa villkor bör uppgifterna helst införskaffas när barnen går i samma årskurs och frågorna vara identiska eller så likalydande som möjligt. Av olika skäl är detta inte möjligt. Skolans organisation, undervisningsämnen, läroplaner och betygssystem förändras över tid. Stora förändringar sker också i samhället utanför skolan. Till detta kommer att vissa av de använda instrumenten kan behöva revideras och kompletteras.

Det enkätformulär med åtföljande brev som sändes till föräldrarna 2005 redovisas i bilaga 1. I formuläret ingår 15 frågor. De sex första frågorna rör vissa faktiska förhållanden bl.a. föräldrarnas utbildning och sysselsättning, elevens uppväxtförhållanden samt i vilken utsträckning som eleven har deltagit i förskoleverksamhet. Flertalet av de övriga frågorna syftar till att ge en bild av kontakten mellan barn och föräldrar samt hur föräldrarna ser på skolans verksamhet. Var och en av dessa består av ett antal delfrågor som bl.a. rör inställningen till:

- utvecklingssamtal och föräldramöten
- kraven skolan ställer
- barnets skolsituation
- hur viktiga olika skolämnen bedöms
- kommunikationen mellan barn och föräldrar
- informationen från skolan
- skolans resurser
- skolans kunskapsförmedling

Nästan samtliga uppgifter som erhålls i de sex inledande frågorna samlades också in genom den enkät som skickades till föräldrarna 1995, låt vara att frågornas formuleringar inte är helt identiska. Vad gäller vissa faktiska förhållanden finns det därför goda möjligheter att studera utvecklingen under tioårsperioden. Svårare blir det däremot att göra direkta jämförelser i övriga avseenden eftersom en del av de frågor som bjöds 2005 inte fanns med 1995 eller så är de mer eller mindre modifierade. Vissa möjligheter till jämförelser finns dock i följande avseenden:

- föräldramöten
- kraven som skolan ställer
- kontakten mellan barn och föräldrar
- skolans förmåga att informera
- skolans kunskapsförmedling

## Undersökningens genomförande

Enkätformuläret och ett medföljande informationsbrev sändes hem till föräldrarna via post. Det första utskicket genomfördes i början av februari 2005. Därefter skickades tre påminnelser ut till dem som inte besvarat formuläret. Den första påminnelsen bestod av ett tack- och påminnelsekort, den andra och tredje påminnelsen var påminnelser med en ny enkät. Insamlingen avslutades i början av april 2005. Då hade svarsfrekvensen kommit upp i 76 procent.

## Population, undersökningsgrupp och bortfall

### Definition av populationen

Undersökningspopulationen består av de elever, som vårterminen 2002 tillhörde grundskolans åk 3. Av definitionen följer att populationen avgränsas med hänsyn till årskurstillhörighet, vilket betyder att den innefattar elever med olika födelseår. Huvudparten eller drygt 95 procent är dock födda 1992.

### Bestämning av urvalet

För att ge alla elever samma möjlighet att ingå i urvalet gjordes ett stratifierat slumpmässigt tvåstegs klusterurval om ca 10 000 elever. I steg ett valdes 35 kommuner ut och i steg två valdes 227 rektorsområden ut. Inom valda rektorsområden undersöktes samtliga elever. Det totala antalet elever i urvalet, vilket gjordes i åk 2, uppgick till 10 153 (SCB, 2005a).

### Undersökningsgruppens reducering mellan grundskolans åk 3 och åk 6

För varje år från åk 3 till åk 6 har antalet elever reducerats av olika anledningar såsom emigration, överflyttning till särskola eller att de avböjt att besvara enkäten. Detta innebär att stickprovets storlek minskade med 161 elever fram till och med grundskolans åk 6, vilken var den senaste uppgift som SCB hade tillgång till vid tiden för utskick av enkäten. Den främsta

orsaken till dessa bortfall är att de aktuella eleverna flyttat från Sverige. Vid tidpunkten för insamlingen återstod således 9 992 elever. Det är således dessa elevers målsmän som står i fokus för denna undersökning.

## Bortfall

Två typer av bortfall kan identifieras, externt bortfall när föräldrarna inte svarat på enkäten och internt bortfall då föräldrarna inte svarat på en viss fråga. Det interna bortfallet är litet och visas genom antal svarande på frågorna.

Av de deltagande elevernas föräldrar besvarade 7 670 enkäten vilket är 76 procent av UGU-kohort 1998, vilket är ungefär lika stor andel som besvarade föräldraenkäten för kohort 1982. Då besvarade 75 procent enkäten.

## Viktning

I mening att hantera det bortfallet samt eventuella skevheter i urvalet har enkätsvaren viktats. Viktningsproceduren förklaras i detalj i SCB (2005a). Schematiskt så har det skett ett urval av kommuner i olika strata baserat på kommunernas invånarantal och i de valda kommunerna har rektorsområden valts. Viktningen korrigerar för proportionen svarande i varje stratum. När vikter används räknas antalet svarande upp till hela den svenska populationen. I analyserna har det faktiska antalet svarande angetts medan procentandelar samt korrelationer beräknats på viktade data. Skillnaderna mellan viktad och oviktad data är dock mycket små. I de flesta fall mindre än en procentenhet.

## Representativitet

Bortfallet har korrigerats beträffande antal svarande i olika strata. Däremot har ingen viktning gjorts för skevheter i svarandefrekvens beträffande bakgrundsvariabler vilket ger en anledning att närmare granska om bortfallet kan ha påverkat svarandegruppens representativitet.

I tabell 2 jämförs bortfallet i föräldraenkäten avseende elevernas kön och totalt. Svarefrekvensen är densamma för flickornas och pojkarnas målsmän.



Tabell 2. Svarandegrupp och bortfall i målsmanenkäten. En jämförelse avseende på elevernas könstillhörighet. Procent

	<i>Pojkar</i>	<i>Flickor</i>	<i>Samtliga</i>	<i>Antal</i>
Besvarade enkäter	51	49	100	7 670
Totalt i urvalet	51	49	100	10 147

I den föräldraenkät som bjöds 1995 var det varit en något högre svarsfrekvens för flickornas målsmän (Reuterberg et. al. 1996).

I tabell 3 jämförs bortfallet i målsmanenkäten avseende föräldrarnas utbildningsbakgrund. Det visar sig att det finns en större andel som svarat bland föräldrarna med högskoleutbildning. Av dessa svarade 40 procent på enkäten medan de består av 37 procent av urvalet.

Tabell 3. Jämförelse mellan svarandegrupp och bortfallsgrupp med avseende på föräldrarnas utbildningsbakgrund. Procent.

	<i>Högskola minst 2 år</i>	<i>Ej högskola</i>	<i>Ej uppgift om utbildning</i>	<i>Samtliga</i>	<i>Antal</i>
Besvarade enkäter	40	57	3	100	7 670
Totalt i urvalet	37	60	4	100	10 147

Skevheten beträffande föräldrarnas utbildningsbakgrund är ungefär motsvarande den skevhet som fanns i målsmanenkäten som bjöds tio år tidigare (Reuterberg et. al. 1996).

Det framgår av tabellerna 2 och 3 att bortfallet till en viss del är selektivt. Föräldrar med högskoleutbildning har något högre svarsfrekvens än övriga föräldrar. Skillnaderna är dock inte så stora att de allvarligt skulle kunna skada materialets representativitet. Beträffande elevens kön finns det däremot ingen skillnad i svarsfrekvens.

## Resultatredovisning

Enkätsvaren redovisas i den ordning de ställts. Föräldraenkäten innehåller till stor del nya och förändrade frågor. I de fall samma eller liknade frågor getts år 1995 kommer jämförelser att

göras och när vi talar om den ”förra undersökningen” är det denna som åsyftas. För en utförlig redogörelse för 1995 års undersökning hänvisas till Reuterberg (1996).

Svaren har poängsatts, varvid det mest positiva alternativet fått högst och det mest negativa lägst poäng. De erhållna poängen har sedan fått bilda underlag för skalor, vilka ger ett säkrare mått än vad enskilda frågor kan ge. Skalkonstruktionen beskrivs närmare i anslutning till redovisningen av frågorna.

Skalornas reliabiliteter har uppskattats med hjälp Cronbach´s alfa. Påpekas kan att samtliga konstruerade skalor uppvisar en godtagbar reliabilitet – koefficienterna varierar mellan 0.71 och 0,97. Korrelationerna är beräknade med Pearsons korrelation.

Resultaten ges som viktade data. Tilläggas kan att skillnaden mellan viktade och oviktade resultat är mycket liten.

## Besvarandet av enkäten

Som framgår av tabell 4 är det oftast modern som besvarat enkäten och ibland har detta skett tillsammans med fadern. Däremot är det mindre vanligt att enbart fadern svarat och mycket ovanligt att någon annan än föräldrarna svarat på frågorna.

Tabell 4. Svartsfördelning på frågan ”Vem/vilka besvarar enkäten?”.

<i>Svarsalternativ</i>	<i>Andel</i>
Mamma	62
Pappa	13
Mamma och pappa tillsammans	25
Annan	1
Summa procent	100
<i>Antal svarande</i>	<i>7 160</i>

## Barnets uppväxtförhållanden

I genomsnitt har mödrarna något högre utbildning än fäderna, se tabell 5. I tabellen kan man se att 56 procent av mödrarna har eftergymnasial utbildning medan motsvarande andel för fäderna är 44 procent.

Tabell 5. Svarsfördelning på frågan "Vilken är föräldrarnas högsta utbildning?".

	<i>Mamma</i>	<i>Pappa</i>
Utbildning	<i>Andel</i>	<i>Andel</i>
Förgymnasial utbildning 9 år eller kortare	9	12
Gymnasial utbildning	33	40
Eftergymnasial utbildning mindre än 3 år	25	18
Eftergymnasial utbildning 3 år eller mer	31	26
Annan utbildning	2	3
Summa procent	100	100
<i>Antal svarande</i>	7 337	6 659

Det har skett en betydande ökning av föräldrarnas utbildningsnivå jämfört med kohort 1982 då den eftergymnasiala utbildningsandelen var 36 respektive 32 procent (Reuterberg et. al. 1996).

Ungefär tre fjärdedelar av föräldrarna är anställda och det gäller både modern och fadern. Det finns dock skillnader i anställningsform då nästan tre fjärdedelar av fäderna är heltidsanställda och endast drygt hälften av mödrarna. En större andel av fäderna är egenföretagare jämfört med mödrarna. Endast fyra procent är arbetslösa eller befinner sig i arbetsmarknadspolitisk åtgärd vilket är lägre än officiell statistik vilket möjligen kan tolkas som att de arbetslösa föräldrarna har större bortfall, se tabell 6.

Tabell 6. Svartsfördelning på frågan "Vilken är föräldrarnas huvudsakliga sysselsättning?".

<i>Sysselsättning</i>	<i>Mamma</i>	<i>Pappa</i>
	<i>Andel</i>	<i>Andel</i>
Anställd heltid	53	72
Anställd deltid	22	3
Egen företagare	6	15
Studerar	6	1
I arbetsmarknadspolitisk åtgärd	0	1
Arbetslös/arbetssökande	5	4
Föräldraledig	1	0
Annat	5	3
Summa procent	100	100
<i>Antal svarande</i>	<i>7 416</i>	<i>6 793</i>

Det ställs några frågor om vem barnet lever med, om barnet har syskon och dess position i syskonskaran. Vidare frågas det om och i vilken omfattning som barnet har gått i förskola.

Tabell 7 visar svaren på frågan om var barnet bor och nästan sju av tio bor hos båda sina föräldrar. Av de övriga bor flertalet hos modern.

Tabell 7. Svartsfördelning på frågan "Hos vem vistas barnet?".

	<i>Andel</i>
Båda föräldrarna	69
Modern	18
Fadern	3
Alternerande mellan moder och fader	11
Hos någon annan	0
Summa procent	100
<i>Antal svarande</i>	<i>7 651</i>

Jämfört med från kohort 1982 är det en sjuprocentig minskning av barn som bor med båda sina föräldrar (Reuterberg et.al. 1996). Den kategori som i huvudsak ökat från undersökningen av kohort 1982 är alternerat boende som stigit med sex procentandelar.

Av tabell 8 framgår hur man besvarat frågan ”Har barnet syskon?” Tyvärr måste denna fråga ha missuppfattats ty andelen barn utan syskon uppgår i tabellen endast till sex procent, vilket vi starkt misstänker är en alltför låg andel. Den bör enligt officiell statistik ligga avsevärt högre (SCB, 2005b, s. 97). Vår bedömning är att föräldrarna i många fall svarat ett syskon när det är ensam barn. Troligen har motsvarande misstag gjorts genom hela skalan eftersom siffran sexton procent som har tre eller fler syskon är alldeles för hög. Vi anser därför att de uppgifterna om antalet barn i enkäten inte är tillförlitliga och därför inte bör användas. Vi avstår också från att redovisa svaren på den fråga som rör placeringen i syskonskaran.

Tabell 8. Svartsfördelning på frågorna ”Har barnet syskon?” och ”Plats i syskonskaran (äldsta barnet, mellanbarn eller yngsta barnet)?”.

<i>Har barnet syskon</i>	<i>Andel</i>
Nej	6
Ja, ett	45
Ja, två	30
Ja, tre eller fler	20
Summa procent	100
<i>Antal svarande</i>	<i>7 650</i>

På frågan om barnet deltagit i dagis/förskoleverksamhet svarar 93 procent ”ja”.

Hur lång tid som barnet tillbringat i förskolan eller motsvarande redovisas i tabell 9. Som framgår rör det sig oftast om tre år eller mer. Frågans lydelse är något förändrad från föregående insamling men andelen förskolebarn är ungefär densamma.

Tabell 9. Svartsfördelning på frågan "Hur lång tid har barnet gått på dagis/förskola?".

<i>Hur lång tid</i>	<i>Andel</i>
Mindre än ett år	3
Mellan ett och två år	19
Mellan tre och fyra	44
Mer än fyra år	33
Summa procent	100
<i>Antal svarande</i>	<i>7 059</i>

## Kommunikation med läraren

En fråga handlar om föräldrarnas synpunkt om hur givande utvecklingssamtal med läraren är. Här tycker drygt nittio procent att dessa samtal är mycket eller ganska givande, se tabell 10.

Tabell 10. Svartsfördelning på frågan "Vad är din inställning till utvecklingssamtal?".

	<i>Andel</i>
Mycket givande	45
Ganska givande	48
Inte speciellt givande	7
Har inget värde	1
Jag går normalt inte	0
Summa procent	100
<i>Antal svarande</i>	<i>7 622</i>

Nästa fråga gäller föräldrarnas synpunkt på föräldramötena. På denna fråga är det färre som tycker att det är mycket eller ganska givande, drygt sextio procent, se tabell 11. Enligt enkät-svaren tycker föräldrarna att kommunikationen med lärarna är viktig och enskild kommunikation med läraren uppfattas som mer givande.

Tabell 11. Svarsfördelning på frågan "Vad är din inställning till föräldramöten?".

	<i>Andel</i>
Mycket givande	14
Ganska givande	50
Inte speciellt givande	30
Har inget värde	4
Jag går normalt inte	2
Summa procent	100
<i>Antal svarande</i>	<i>7 531</i>

Frågan om föräldramöten fanns även i föräldraenkäten för kohort 1982 och åsikten om värdet med dem har minskat med sex procentandelar. Frågan om enskilda samtal med lärarna har ändrats något. I enkäten för kohort 1982 frågades det efter kvartssamtal istället för utvecklingssamtal. Andelen positiva föräldrar till enskilt samtal med läraren har ökat med fyra procentandelar i föreliggande undersökning.

## Kraven i skolan

En fråga med sex delfrågor rör vad föräldrarna anser om kraven på elever. En majoritet av föräldrarna tycker att kraven är ungefär lagom och av övriga svar är det en ungefär lika stor andel vilka anser att kraven är något för höga som något för låga, se tabell 12.

Tabell 12. Svarsfördelning på frågan "Vad tycker du om de krav som skolan ställer på ditt barn vad gäller...?" Procent.

	<i>Alldeles för höga</i>	<i>Något för höga</i>	<i>Lagom</i>	<i>Något för låga</i>	<i>Alldeles för låga</i>	<i>Summa</i>	<i>Antal</i>
prestationer	2	12	72	13	2	100	7 539
Läxor	5	14	61	18	3	100	7 592
studietakt	1	9	74	13	2	100	7 528
Ansvar	3	16	70	10	1	100	7 548
aktsamhet	0	16	71	11	2	100	7 483
uppförande	1	18	59	17	6	100	7 505

Frågan är förändrad från förra undersökningen. I den frågades det enbart om kraven på läsläsning och kunskaper. Läxor finns med denna gång men inte frågan om kunskapskraven,

vilken ersatts med en fråga om prestationer. Det har skett en förskjutning i svarsmonstret från föregående undersökning där mycket få föräldrar ansåg att något av kraven var för höga. Då svarade en stor majoritet att kraven var lagom eller något för låga. Det är dock endast en fråga, om läxläsning, som är jämförbar mellan åren.

I tabell 13 visas korrelationen mellan delfrågorna. Samtliga interkorrelationer är positiva, men frågorna 1, 2 och 3 respektive 5 och 6 uppvisar något högre samband med varandra än med övriga frågor. Samtliga frågor låter vi dock ingå i en skala som ger ett sammanfattande mått på föräldrarnas uppfattningar om skolans krav. Skalans statistiska kännetecken framgår av tabell 14.

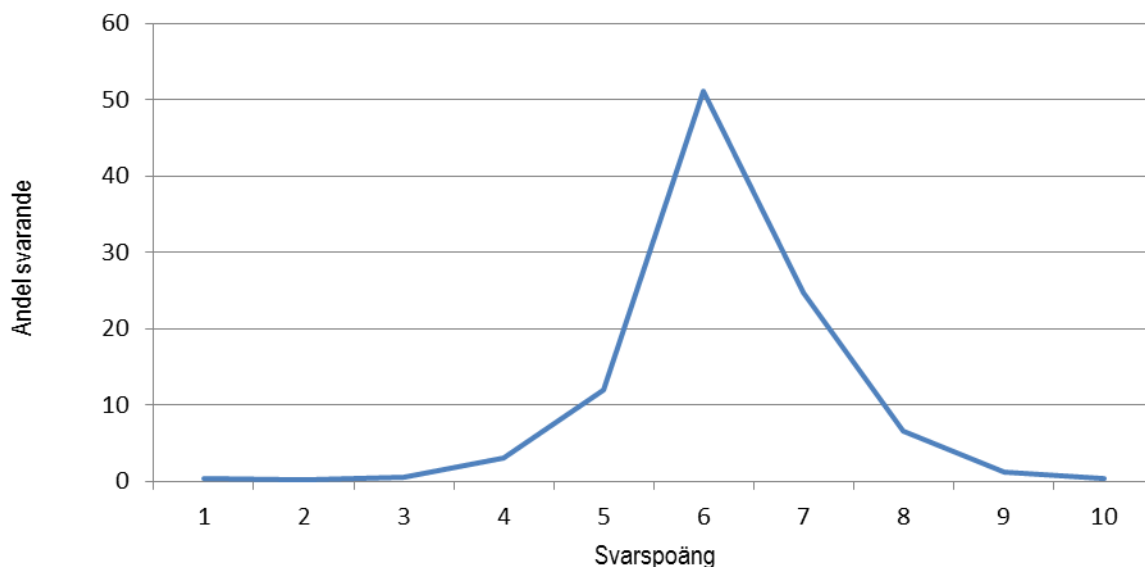
Tabell 13. Korrelationen mellan delfrågorna i tabell 12.

	<i>a</i>	<i>b</i>	<i>c</i>	<i>d</i>	<i>e</i>
a. prestationer					
b. läxor	.54				
c. studietakt	.63	.53			
d. ansvar	.36	.25	.34		
e. aktsamhet	.19	.11	.16	.24	
f. uppförande	.19	.12	.16	.18	.52

Tabell 14. Variationsvidd, medelvärde, standardavvikelse samt reliabilitet för skalan som avser att mäta föräldrars syn på skolans krav.

<i>N</i>	<i>Max</i>	<i>Min</i>	<i>Medelvärde</i>	<i>Standardavvikelse</i>	<i>Reliabilitet</i>
7 635	30	1	17.79	2.93	0.71





Figur 1. Svarsfördelningen på skalan som avser föräldrarnas syn på skolans krav.

I figur 1 finns en tydlig koncentration av svar kring skalans mitt vilket tyder på att man anser att de krav som skolan ställer är lagom stora.

## Elevernas skolsituation

En fråga, bestående av fem delfrågor, handlar om mobbning, kränkningar och stress i skolarbetet. I tabell 15 redovisas svarsmönstret. Enligt föräldrarna har mindre än hälften av eleverna blivit mobbade och ytterst få har vid upprepade tillfällen utsatts för mobbning eller annat obehag. Då det gäller stress i olika former är siffrorna inte fullt så positiva – cirka var femte förälder påstår att det inte är helt ovanligt att barnet upplever stress i skolan.

Tabell 15. Svarsfördelning på frågan "Har ditt barn under det senaste året ...?" Procent.

	<i>Aldrig</i>	<i>Någon gång</i>	<i>Flera gånger</i>	<i>Ofta</i>	<i>Vet ej</i>	<i>Summa</i>	<i>Antal</i>
blivit mobbad/kränkt av andra elever	55	30	7	3	6	100	7 601
blivit mobbad/kränkt av lärare	74	14	2	1	10	100	7 575
upplevt oro/obehag för att gå till skolan	58	30	7	3	2	100	7 590
känt sig stressad av skolarbetet	34	45	14	6	1	100	7 597
känt sig stressad av proven	41	42	10	5	3	100	7 591

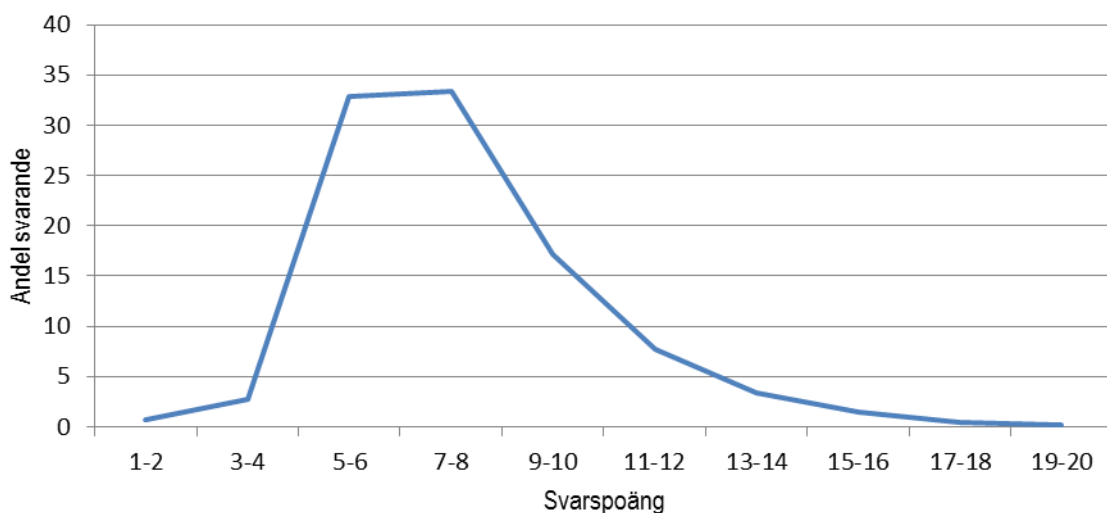
Som framgår av tabell 16 är interkorrelationerna mellan delfrågorna så pass höga, att de kan sammanföras till en skala som ger ett sammanfattande mått på föräldrarnas syn på barnets välbefinnande i skolan, men frågorna 1 – 3 respektive 4 – 5 uppvisar högre inbördes korrelationer. Skalans statistiska egenskaper visas i tabell 17 och dess fördelning i figur 2.

Tabell 16. Korrelationen mellan delfrågorna i tabell 16.

	<i>a</i>	<i>b</i>	<i>c</i>	<i>d</i>
a. blivit mobbad/kränkt av andra elever				
b. blivit mobbad/kränkt av lärare	.51			
c. upplevt oro/obehag för att gå till skolan	.41	.31		
d. känt sig stressad av skolarbetet	.22	.20	.39	
e. känt sig stressad av proven	.22	.19	.33	.68

Tabell 17. Variationsvidd, medelvärde, standardavvikelse samt reliabilitet för skalan som avser att mäta föräldrars syn på barnets skolsituation.

<i>N</i>	<i>Max</i>	<i>Min</i>	<i>Medelvärde</i>	<i>Standardavvikelse</i>	<i>Reliabilitet</i>
7 639	20	1	7.65	2.60	0.73



Figur 2. Svartsfördelningen på skalan som avser föräldrarnas syn på barnets skolsituation.

Figuren visar att majoriteten av eleverna enligt föräldrarnas uppfattning tycks ha en skolsituation, där man relativt sällan drabbas av stress eller mobbning.

## Olika skolämnens betydelse

En fråga rör hur viktiga föräldrarna anser att olika skolämnena är. Frågan korresponderar med frågor till barnet om hur intresserade de är av och hur duktiga de anser sig vara i olika ämnen. Det är tydligt att ämnena svenska, engelska och matematik, vilka krävs för behörighet till högre studier uppfattas som mycket viktiga av föräldrarna. För övriga teoretiska ämnen samt idrott och hälsa är skattningarna inte fullt så positiva och särskilt gäller detta för slöjd, bild och musik (tabell 18).

Tabell 18. Svarsfördelningar på frågan "Hur viktigt är det att ditt barn lär sig följande ämnen?" I procent.

Ämne	Mycket viktigt	Ganska viktigt	Varken viktigt eller oviktigt	Inte särskilt viktigt	Inte alls viktigt	Summa	Antal
Svenska	95	4	0	0	0	100	7 638
Engelska	89	11	0	0	0	100	7 636
Matematik	91	8	0	0	0	100	7 622
SO	62	35	3	0	0	100	7 612
NO	60	36	4	0	0	100	7 604
Idrott och hälsa	70	27	3	0	0	100	7 624
Bild	25	41	27	5	1	100	7 609
Musik	27	41	26	5	1	100	7 619
Slöjd	27	46	23	4	1	100	7 600

I tabell 19 visas korrelationerna mellan delfrågorna.

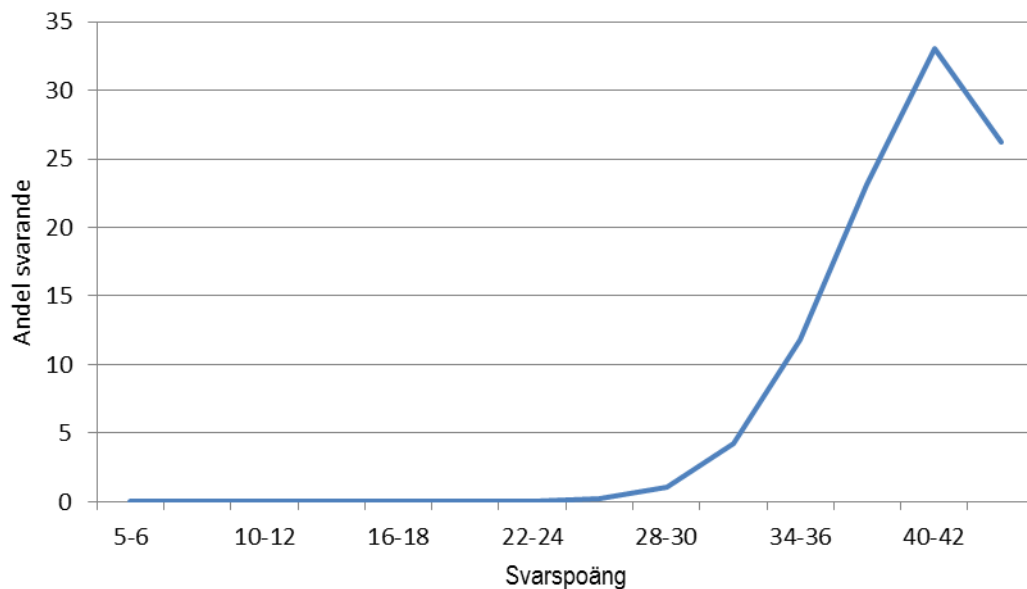
Tabell 19. Korrelationen mellan delfrågorna i tabell 18.

	<i>a</i>	<i>b</i>	<i>c</i>	<i>d</i>	<i>e</i>	<i>f</i>	<i>g</i>	<i>h</i>
a. Svenska								
b. Engelska	.39							
c. Matematik	.45	.43						
d. SO	.29	.36	.32					
e. NO	.28	.37	.37	.87				
f. Idrott	.21	.25	.22	.39	.38			
g. Bild	.14	.22	.16	.47	.47	.40		
h. Musik	.14	.23	.15	.45	.45	.39	.83	
i. Slöjd	.12	.20	.17	.42	.42	.41	.76	.76

Att en mycket stor del av föräldrarna tycker att de flesta av skolans ämnen är viktiga framgår av det höga medelvärdet i tabell 20, Detta kan också utläsas av kurvans utseende i figur 3.

Tabell 20. Variationsvidd, medelvärde, standardavvikelse samt reliabilitet för skalan som avser att mäta föräldrars syn på hur viktiga skolämnena är.

<i>N</i>	<i>Max</i>	<i>Min</i>	<i>Medelvärde</i>	<i>Standardavvikelse</i>	<i>Reliabilitet</i>
7 656	45	1	40.10	3.98	0.87



Figur 3. Svartsfördelningen på skalan som avser föräldrarnas syn på hur viktiga skolämnena är.

## Samtal med barnen

En fråga med elva delfrågor handlar om hur ofta föräldrarna pratar med sitt barn om olika saker som gäller skolan. Samtalen rör sig mest det dagliga skolarbetet, medan framtida studier och arbete är något som förekommer mindre ofta. Hur det är på rasterna och hur lärarna är diskuterats ofta men procentandelen som gör det *mycket ofta* är förhållandevis låga (tabell 21).

Tabell 21. Svarsfördelningar på frågan "Hur ofta samtalar du med ditt barn om följande?" Procent.

	<i>Mycket ofta</i>	<i>Ganska ofta</i>	<i>Ibland</i>	<i>Sällan</i>	<i>Aldrig</i>	<i>Summa</i>	<i>Antal</i>
känner sig i skolan	45	40	14	1	0	100	7 648
klassens arbete	29	45	23	3	0	100	7 628
prov och läxor	55	37	8	1	0	100	7 633
varit i skolan	69	25	5	1	0	100	7 633
lärt sig	19	44	32	4	0	100	7 629
lärarna	16	36	41	7	0	100	7 642
rasterna	15	28	40	16	2	100	7 635
klasskamraterna	25	43	29	3	0	100	7 645
kompisarna	32	46	20	2	0	100	7 628
framtida utbildning	7	18	44	26	5	100	7 643
framtida jobb	6	15	43	29	6	100	7 632

Frågan har gjorts om från förra undersökningen. Då ställdes frågan hur ofta barnen tar upp olika saker. De delfrågor som har viss likhet med förra enkäten är, "klassens arbete", "prov och läxor" samt "varit i skolan". Samtliga av dessa frågor besvaras med ett betydligt ökat föräldraengagemang. Skillnaden i frågeställning gör frågorna inte kan jämföras.

I tabell 22 visas korrelationerna mellan delfrågorna. De två frågorna om framtiden korrelerar något lägre med de övriga. Dessa har dock mycket hög inbördes korrelation.

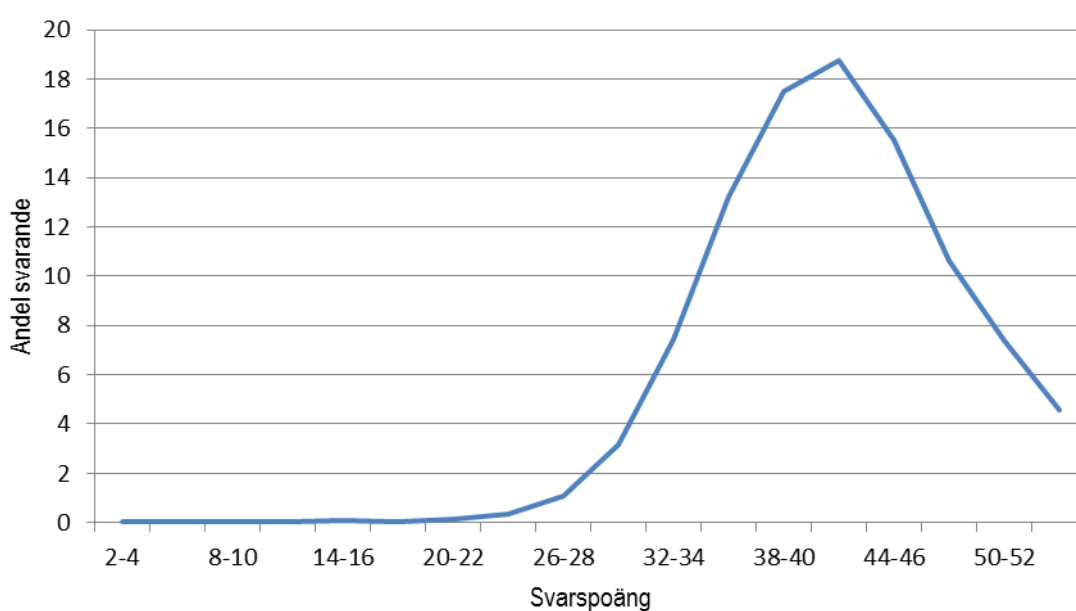
Tabell 22. Korrelationen mellan delfrågorna i tabell 22.

	<i>a</i>	<i>b</i>	<i>c</i>	<i>d</i>	<i>e</i>	<i>f</i>	<i>g</i>	<i>h</i>	<i>i</i>	<i>j</i>
a. känner sig										
b. klassens arbete	.57									
c. prov och läxor	.45	.54								
d. varit i skolan	.55	.44	.43							
e. lärt sig	.48	.64	.45	.40						
f. lärarna	.47	.50	.35	.35	.55					
g. rasterna	.49	.49	.33	.36	.52	.62				
h. klasskamraterna	.47	.45	.32	.37	.44	.58	.68			
i. kompisarna	.45	.41	.34	.39	.41	.52	.57	.80		
j. framtida utb.	.26	.28	.20	.15	.37	.38	.33	.31	.29	
k. framtida jobb	.23	.26	.18	.14	.33	.36	.32	.29	.27	.86

En skala har bildats utifrån delfrågorna och dess variationsvidd, medelvärde, standardavvikelse och reliabilitet återges av tabell 23. Skalans fördelning kan ses i figur 4. Av fördelningen framgår att flertalet värden faller mellan 30 och 50 poäng.

Tabell 24. Variationsvidd, medelvärde, standardavvikelse samt reliabilitet för skalan som avser att mäta hur mycket föräldrarna samtalar med barnen om deras tillvaro i skolan.

<i>N</i>	<i>Max</i>	<i>Min</i>	<i>Medelvärde</i>	<i>Standardavvikelse</i>	<i>Reliabilitet</i>
7 667	55	1	41.71	6.39	0.89



Figur 4. Svarsfördelningen på skalan som avser att mäta hur mycket föräldrarna samtalar med barnen om deras tillvaro i skolan.

## Informationen från skolan

En fråga med åtta delfrågor handlar om hur skolan informerar föräldrarna. Genomgående anser drygt hälften av föräldrarna att informationen är bra eller mycket bra med avseende på de områden som berörs. I två fall är man dock inte fullt så positiv; det gäller de delfrågor som handlar om informationen angående möjligheter till hjälp och stöd respektive föräldra-inflytande/föräldramedverkan (tabell 24).

Tabell 24. Svarsfördelningar på frågan "Hur bra har ditt barns skola informerat dig om ...?" Procent.

	<i>Mycket bra</i>	<i>Ganska bra</i>	<i>Varken bra eller dåligt</i>	<i>Ganska dåligt</i>	<i>Mycket dåligt</i>	<i>Har ej fått info</i>	<i>Summa</i>	<i>Antal</i>
krav i olika ämnen	17	42	26	11	3	3	100	7 627
arbetar på lektionerna	16	45	26	9	3	2	100	7 623
barnets prestationer	33	51	11	4	1	1	100	7 628
fungerar med kamrater	30	50	14	4	1	1	100	7 636
fungerar med lärare	28	47	16	5	2	2	100	7 642
normer och regler	22	45	23	6	2	2	100	7 622
möjligheter till hjälp	16	31	30	10	5	9	100	7 618
om föräldrainflytande	15	38	31	8	4	3	100	7 602

De fyra första delfrågorna är oförändrade från förra undersökningen och den sjätte frågan om normer och regler är något förändrad i sin lydelse men är likartad. Övriga frågor saknades i föregående enkät. Det har dock skett förändringar i svarsalternativen då svaret att föräldrarna inte fått någon information saknades i förra undersökningen samt att svarsalternativet "bra" ändrats till "ganska bra". Sammantaget gör detta att direkta jämförelser blir svåra att göra.

Om de två positiva svarsalternativen slås samman framgår det emellertid att det skett små förändringar utom vad gäller informationen om kraven i olika ämnen. Andelen föräldrar vilka anser att informationen är bra har ökat med 25 procentenheter.

Interkorrelationerna mellan delfrågorna redovisas i tabell 25 och är mestadels relativt höga – de varierar mellan 0.40 och 0.78.

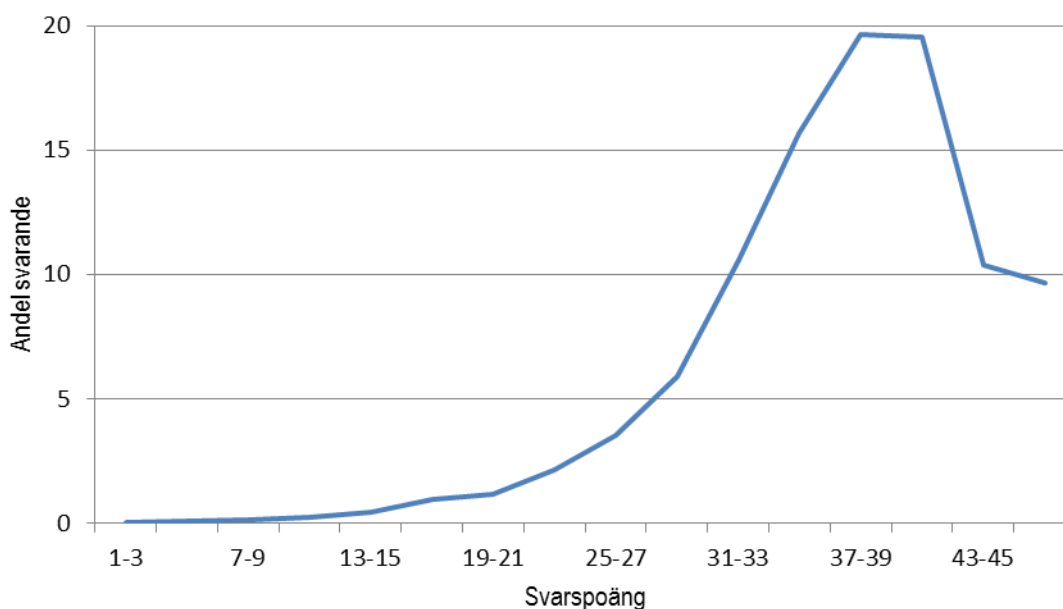
Tabell 25. Korrelationerna mellan delfrågorna i tabell 24.

	<i>a</i>	<i>b</i>	<i>c</i>	<i>d</i>	<i>e</i>	<i>f</i>	<i>g</i>
a. krav i olika ämnen							
b. arbetar på lektionerna	.70						
c. barnets prestationer	.54	.60					
d. fungerar med kamrater	.46	.55	.70				
e. fungerar med lärare	.45	.54	.61	.78			
f. normer och regler	.54	.64	.54	.58	.60		
g. möjligheter till hjälp	.49	.51	.40	.44	.46	.54	
h. om föräldrainflytande	.47	.54	.47	.47	.47	.54	.59

Delfrågorna ligger till grund för en skala som ger ett sammanfattande mått på föräldrarnas bedömning av informationen från skolan. I skalan har svarsalternativet ”har ej fått information” getts värdet 1 och svarsalternativet ”mycket bra” getts 6. Skalans statistiska egenskaper framgår av tabell 26.

Tabell 26. Variationsvidd, medelvärde, standardavvikelse samt reliabilitet för skalan som avser att mäta föräldrarnas bedömning av informationen från skolan.

<i>N</i>	<i>Max</i>	<i>Min</i>	<i>Medelvärde</i>	<i>Standardavvikelse</i>	<i>Reliabilitet</i>
7 659	48	1	37.18	6.85	0.90



Figur 5. Svarsfördelningen på skalan som avser att mäta synen på information från skolan i olika avseenden.

Figur 5 visar på att skalan har en ganska spridd fördelning men med en stark tyngdpunkt i ett intervall mellan 37 och 42 svars-poäng.

## Skolans resurser

I en tidigare inte använd fråga får föräldrarna bedöma skolans resurser vad gäller antal lärare, elevvårdspersonal, undervisningsmaterial, datorer, bibliotek m.m. Totalt ingår fjorton delfrågor som skall bedömas i en femgradig skala från ”Tillräckliga” till ”Otillräckliga” – värde 5 respektive 1. Svaren visar på en ganska stor spridning men i de flesta ligger de på värdet 3, 4 eller 5 (tabell 27). Detta tyder på att man i allmänhet är ganska tillfreds med de



resurser som skolan kan erbjuda. I ett par avseenden finns det dock kritiska röster – mellan 15 och 20 procent anser att stödet till elever med inlärningssvårigheter respektive tillgången till datorer är helt otillräckligt. I genomsnitt är det cirka 10 procent som svarat ”vet ej”. I ett par fall ligger dock denna andel betydligt högre. Det gäller frågan om ”Stödet till elever” och i synnerhet frågan om ”Särskild utrustning för elever med funktionshinder” – en fråga som knappt 70 procent inte kunnat ta ställning till.

En skala har bildats utifrån delfrågorna, vilken ger ett sammanfattande mått på uppfattningarna om skolans resurser. Skalans variationsvidd, medelvärde, standardavvikelse och reliabilitet återges av tabell 29. Att det finns ganska stor variation i föräldrarnas uppfattningar om skolans resurser framgår av den kurva som visas i figur 6.

Tabell 27. Svartsfördelningar på frågan ”Hur bedömer du resurserna i ditt barns skola?” Procent.

	<i>Tillräckliga</i>			<i>Otillräckliga</i>			<i>Vet ej</i>	<i>Summa</i>	<i>Antal</i>
	<i>5</i>	<i>4</i>	<i>3</i>	<i>2</i>	<i>1</i>				
Antal lärare	24	23	21	11	15	7	100	7 603	
Lärare med relevant utb.	29	24	17	6	5	19	100	7 585	
Elevvårdspersonal	23	21	22	11	13	9	100	7 585	
Undervisningsmaterial	20	23	25	13	12	6	100	7 603	
Förbrukningsmaterial	23	22	23	12	10	10	100	7 603	
Skolgård	20	21	25	15	17	2	100	7 606	
Uppvärmning, m.m.	19	21	22	11	9	17	100	7 604	
Stöd till elever	12	17	16	10	16	30	100	7 614	
Datorer	15	17	20	13	20	15	100	7 619	
Biblioteksböcker	26	25	20	8	7	13	100	7 613	
Schemat	31	32	21	6	3	6	100	7 597	
Klassens storlek	30	22	20	11	15	2	100	7 583	
Utrymmen	16	20	21	13	18	13	100	7 601	
Särskild utrustning	7	7	8	4	8	66	100	7 590	

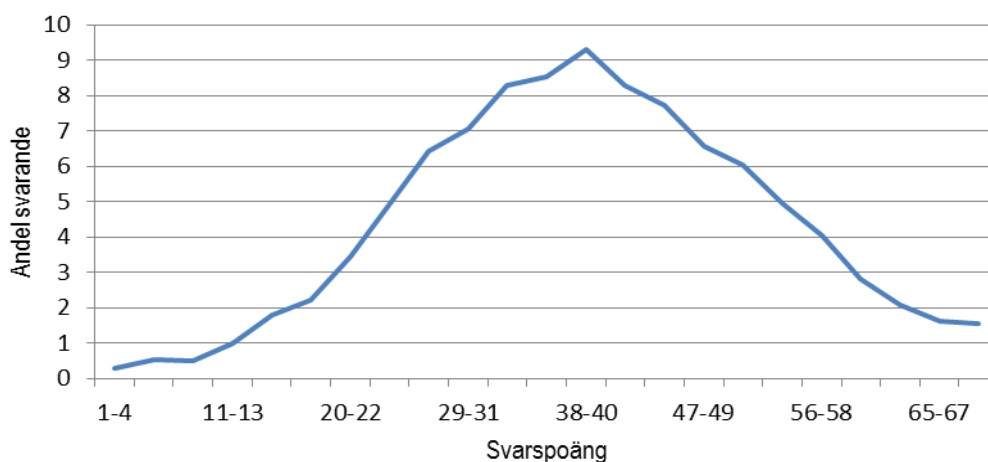
\* Vi har poängsatt svartsalternativen från 5 till 1. I enkäten är poängsättningen den motsatta (se bilaga 1).

Tabell 28. Korrelationen mellan delfrågorna i tabell 27.

	<i>a</i>	<i>b</i>	<i>c</i>	<i>d</i>	<i>e</i>	<i>f</i>	<i>g</i>	<i>h</i>	<i>i</i>	<i>J</i>	<i>k</i>	<i>l</i>	<i>m</i>
Antal lärare													
Lärare med relevant utb.	.60												
Elevvårdspersonal	.45	.44											
Undervisningsmaterial	.45	.41	.45										
Förbrukningsmaterial	.41	.38	.37	.68									
Skolgård	.29	.24	.26	.36	.39								
Uppvärmning, m.m.	.35	.30	.29	.41	.42	.49							
Stöd till elever	.56	.44	.47	.42	.40	.32	.41						
Datorer	.37	.31	.35	.40	.39	.33	.38	.51					
Biblioteksböcker	.24	.24	.31	.34	.31	.23	.30	.35	.43				
Schemat	.34	.38	.31	.39	.40	.29	.34	.37	.34	.39			
Klassens storlek	.49	.34	.26	.33	.33	.25	.29	.35	.30	.23	.39		
Utrymmen	.44	.34	.33	.40	.38	.35	.43	.46	.48	.33	.38	.51	
Särskild utrustning	.44	.35	.43	.38	.36	.36	.41	.57	.47	.39	.38	.38	.57

Tabell 29. Variationsbredd, medelvärde, standardavvikelse samt reliabilitet för skalan som avser att mäta hur föräldrarna bedömer skolans resurser.

<i>N</i>	<i>Max</i>	<i>Min</i>	<i>Medelvärde</i>	<i>Standardavvikelse</i>	<i>Reliabilitet</i>
7 629	70	1	39.46	13.25	0.92



Figur 6. Svarsfördelningen på skalan som avser att mäta hur föräldrarna bedömer skolans resurser.

## Synpunkter på hur skolan fungerar

I fråga 14 ingår femton delfrågor som alla har det gemensamt att berör olika aspekter av hur väl skolan fungerar i olika avseenden t.ex. då det gäller att förmedla goda kunskaper eller att skapa bra relationer mellan elever och lärare. Som framgår av tabell 30 tycker man att skolan sköter sina uppgifter relativt väl, ty på tolv av de femton frågorna svarar drygt hälften av föräldrarna att skolan fungerar ”Bra” eller ”Mycket bra” och förhållandevis sällan används alternativen ”Dåligt” eller ”Mycket dåligt”. Endast på fyra av frågorna är det 14 procent eller fler som använder något av de två negativa alternativen. Det gäller frågorna ”att skapa ett gott arbetsklimat under lektionerna”, ”att tillgodose barnens olika behov och intressen”, ”skapa bra relationer mellan eleverna” samt ”att ge barnet stöd i sitt lärande när han/eller hon behöver”.

På två av frågorna är det ganska många eller cirka 25 procent som svarar ”vet ej”. Det gäller de frågor som rör skolans förmåga att förbereda för arbetslivet respektive att förbereda för vidare studier.

Tabell 30. Svarsfördelningar på frågan ”Hur bra tycker du ditt barns skola är på att...?” Procent.

	<i>Mycket bra</i>	<i>Bra</i>	<i>Varken bra eller dåligt</i>	<i>Dåligt</i>	<i>Mycket dåligt</i>	<i>Vet ej</i>	<i>Summa</i>	<i>Antal</i>
ge goda kunskaper	21	58	15	3	1	1	100	7 629
ta tillvara förmågor	13	40	26	11	3	6	100	7 606
lära att söka information	17	46	21	6	1	9	100	7 631
lära att ta reda på fakta	18	47	21	6	1	8	100	7 627
skapa bra arbetsklimat	14	39	23	12	6	6	100	7 627
bra relationer, eleverna	16	42	24	10	4	5	100	7 639
bra relationer, lärare	18	44	23	6	2	6	100	7 624
tillgodose intressen	10	35	31	12	4	8	100	7 614
lära att ta eget ansvar	18	49	23	5	1	4	100	7 625
utveckla självständighet	16	43	27	6	2	6	100	7 622
utveckla samarbetsförmåga	17	48	24	4	2	6	100	7 618
förbereda för arbetslivet	7	21	32	9	4	28	100	7 607
förbereda för vidare studier	10	27	29	8	3	23	100	7 611
utveckla självförtroende	14	38	27	9	4	8	100	7 612
ge stöd i lärandet	15	39	23	9	5	9	100	7 593

Frågan fanns i förra undersökningen i en något annorlunda form. Av delfrågorna är fem identiska med föregående undersökning, tre har förändrats lite i sin skrivning och sju är nya. Svartalternativen har ändrats så att de svarande har getts en möjlighet att svara ”vet ej”. Därför är det svårt att göra direkta jämförelser. Svartalternativen ”bra” och ”mycket bra” har en något större procentandel av svaren i denna undersökning. Interkorrelationerna mellan delfrågorna ligger i allmänhet omkring 0.60 och redovisas i tabell 31.

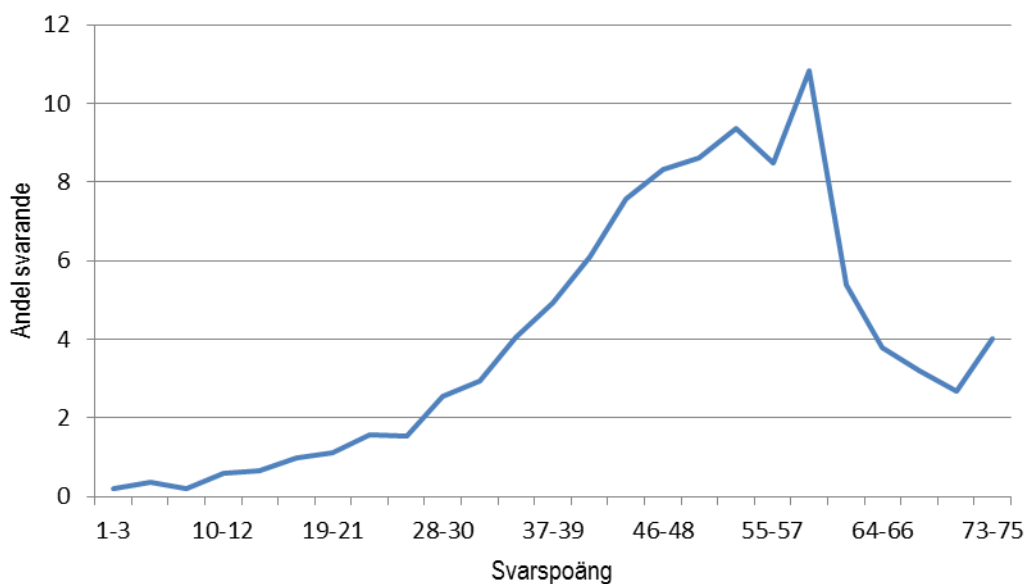
Tabell 31. Korrelationen mellan delfrågorna i tabell 30.

	<i>a</i>	<i>b</i>	<i>c</i>	<i>d</i>	<i>e</i>	<i>f</i>	<i>g</i>	<i>h</i>	<i>i</i>	<i>j</i>	<i>k</i>	<i>l</i>	<i>m</i>	<i>n</i>
a. ge kunskaper														
b. ta tillvara förmågor	.67													
c. söka information	.56	.62												
d. ta reda på fakta	.56	.60	.91											
e. bra arbetsklimat	.55	.58	.47	.48										
f. bra rel. mellan elever	.52	.57	.45	.45	.74									
g. bra rel. till lärare	.54	.60	.49	.48	.68	.78								
h. tillgodose intressen	.60	.75	.57	.56	.63	.64	.68							
i. att ta eget ansvar	.59	.60	.65	.65	.56	.55	.58	.65						
j. självständighet	.59	.65	.64	.65	.55	.57	.60	.68	.80					
k. samarbetsförmåga	.59	.61	.59	.59	.60	.65	.65	.65	.71	.77				
l. arbetslivet	.56	.63	.57	.57	.55	.55	.57	.66	.62	.67	.65			
m. studera vidare	.60	.61	.58	.58	.53	.54	.55	.63	.63	.65	.63	.81		
n. självförtroende	.58	.68	.57	.56	.60	.65	.66	.71	.66	.72	.71	.68	.69	
o. ge stöd i sitt lärande	.63	.67	.55	.55	.61	.59	.63	.71	.61	.64	.64	.63	.65	.72

En skala har bildats utifrån delfrågorna. Skalans variationsvidd, medelvärde, standardavvikelse samt reliabilitet återfinns i tabell 32.

Tabell 32. Variationsvidd, medelvärde, standardavvikelse samt reliabilitet för skalan som avser att mäta hur föräldrarna bedömer hur väl skolan fungerar,

<i>N</i>	<i>Max</i>	<i>Min</i>	<i>Medelvärde</i>	<i>Standardavvikelse</i>	<i>Reliabilitet</i>
7 637	75	1	49.46	13.96	0.97



Figur 7. Svarsfördelningen på skalan som avser att mäta hur föräldrarna bedömer hur bra skolan fungerar.

Figur 7 visar att skalan har en fördelning som sträcker sig över hela intervallet, dock med ganska få svar i den lägsta delen.

Jämförs en delskala med frågorna som är gemensamma eller nästan likalydande med föregående undersökning visar det sig det är en mycket svag minskning i hur bra skolan fungerar. Det är dock viktigt att notera att det tillkommit ett svarsalternativ vilket kan påverka. De sex delfrågor som kan jämföras har ett medelvärde på 27,58 (sd 7,18 N 7 633) medan medeltalet i förra undersökningen är 28.22 (sd 5,69 N 6 574).

## Skolval

En fråga berör aktivt skolval. Frågan har förenklats något i denna enkät jämfört med föregående. Andelen jakande svar ökat med elva procent på de tio åren mellan enkäterna, se tabell 33.

Tabell 33. Svarsfördelning på frågan "Har ni aktivt valt denna skola till ert barn?".

	<i>Andel</i>
Ja, skolan är vald	24
Nej, skolan är den som barnet normalt tillhör	76
Summa procent	100
<i>Antal svarande</i>	<i>7 598</i>

### Sammanfattande kommentarer

Huvudsyftet med föreliggande rapport har varit att redogöra för instrumentegenskaper för UGU-projektets insamling av enkätuppgifter bland målsmän för elever i den åttonde kohorten (födda 1992), där eleverna våren 2005, då insamlingen ägde rum gick i grundskolans åk 6.

Föreliggande enkät är den första målsmannaenkäten där data presenteras viktjusterade. Avvikelsena mellan viktade och oviktade svarsfrekvenser var mycket små.

I den aktuella enkäten ingår betydligt fler frågor än tidigare och speciellt har antalet delfrågor under varje huvudfråga utökats väsentligt. Detta har gjort det möjligt att skapa betydligt fler skalor än tidigare – skalor som ger ett reliablare mått på olika aspekter av föräldrapuppfattningar, än vad enskilda frågor kan ge. Mängden av nya eller delvis omformulerade frågor innebär dock att direkta jämförelser med svaren i tidigare enkäter försvåras, dock ingår fortfarande vissa centrala frågor i oförändrad eller i det närmaste oförändrad form.

Överlag har frågorna fungerat väl förutom en fråga om antalet syskon där många svarande tolkat det som antalet barn. Tyvärr har detta medfört att den frågan är oanvändbar. I övrigt har greppet med delfrågor gjort enkäten tydligare och enklare att svara på.

De skalor som konstruerats har genomgående hög reliabilitet. Några har en stark koncentration av svar i en del av skalan. De flesta har dock ganska god spridning i svarsmonstren. Antalet skalor i denna enkät är betydligt fler än i tidigare, vilket medför ökad mätningssäkerhet.

## Referenser

- Härnqvist, K. (2000). Evaluation through follow-up. A longitudinal program for studying education and career development. I C.-G. Janson (Red.) *Seven Swedish longitudinal studies in behavioural science*. Stockholm: Forskningsrådsnämnden.
- Reuterberg, S-E. (1993). [Föräldrasynpunkter på grundskolans högstadium. \(Rapport 1993:03\)](#). Göteborg. Göteborgs universitet. Institutionen för pedagogik.
- Reuterberg, S-E., Svensson, A. & Rosén, M. (1996). [UGU-projektets datainsamling i årskurs 6 våren 1995. \(Rapport 1996:18\)](#). Göteborg. Göteborgs universitet. Institutionen för pedagogik.
- SCB. (2005a) Teknisk rapport för enkät till målsman. Statistiska centralbyrån. [www4.gu.se/compeat/FUR/UGU/Rapporter/2005\\_Teknisk\\_rapport\\_ParentAk6\\_92\\_SCB.pdf](http://www4.gu.se/compeat/FUR/UGU/Rapporter/2005_Teknisk_rapport_ParentAk6_92_SCB.pdf)
- SCB. (2005b). *Statistisk årsbok för Sverige*, Stockholm: Statistiska centralbyrån.
- Svensson, A. & Emanuelsson, I. (2011). Historik och utveckling. I A. Svensson (Red.) *Utvärdering genom uppföljning. Longitudinell individforskning under ett halvsekel*. Göteborg studies in educational research 305:19 – 44.

## Bilagor

- Bilaga 1. Missiv till målsmän
- Bilaga 2. Frågeformulär till föräldrarna.

## Till målsman för barn som gick i årskurs 3 våren 2002

### **Uppföljningsundersökning**

Våren 2002 påbörjades en undersökning av elever i årskurs 3. Som du kanske minns var ditt barn med då. Möjligen kommer du också ihåg att det enligt planerna skulle bli en insamling av uppgifter våren 2005. Nu är det alltså dags för den uppföljande undersökningen.

#### **Undersökningen**

utförs i samarbete mellan Statistiska centralbyrån (SCB) och Göteborgs universitet. Eleverna får någon gång under perioden - slutet av mars till början av april - besvara några prov samt ett antal frågor om skolan, framtidsplaner och fritidsintressen.

#### **Information från dig**

För att få en så fullständig bild av elevernas skolsituation som möjligt krävs också viss information från målsmännen. Därför har vi utarbetat ett frågeformulär även till dig.

#### **Ditt och ditt barns svar skyddas**

av sekretesslagen (SFS 1980:100). Uppgifterna behandlas också i enlighet med personuppgiftslagen (1998:204). Endast de som arbetar med undersökningen får se svaren och alla har tystnadsplikt. Resultatet av undersökningen redovisas så att inga enskilda individer kan identifieras. Insamlingen på skolan är planerad så, att ingen på skolan ska kunna ta del av ditt barns svar.

Ditt eget svar kommer att kopplas samman med ditt barns svar.

#### **Att medverka i undersökningen**

är frivilligt men för att resultaten skall bli tillförlitliga är det viktigt att alla utvalda elever och föräldrar deltar. Om du av någon anledning inte vill att ditt barn ska vara med i undersökningen, ber vi dig att meddela detta till SCB.

#### **Bakgrund**

Många av skolans mål är långsiktiga. Utbildningen ska ge eleverna nödvändiga färdigheter för kommande yrkes- och samhällsliv. För att få veta om dessa mål uppnås krävs undersökningar, där eleverna följs under hela sin skoltid. Sedan början av 1960-talet har ett flertal sådana undersökningar genomförts.

Den nu aktuella insamlingen är en direkt parallell till insamlingar som tidigare gjorts i årskurs 6 våren 1980, 1985, 1990 och 1995. Genom detta förfarande skapas möjligheter till jämförelser mellan lika gamla elever vid olika tidpunkter.

Syftet är att undersöka skolans betydelse för eleverna. Vi vill betona att det är skolan som skall undersökas och inte enskilda elever.



**Under tiden i grundskolan**

fortsätter SCB att samla in administrativa data från skolan om eleven. Därefter följer vi eleven med hjälp av registerdata. Följande register används: Registret över totalbefolkningen (RTB), Registerbaserad arbetsmarknadsstatistik (RAMS), yrkesregistret, Skolverkets elevregister och Högskoleverkets universitets- och högskoleregister.

**Efter undersökningens slut**

levererar SCB en avidentifierad datafil till Göteborgs universitet för sammanställning av materialet. Det innebär att Göteborgs universitet inte har tillgång till personnummer, namn eller adress.

**Information om undersökningen lämnas av:**

Kerstin Båsjö, SCB

Tel: 019 - 17 61 23 E-post: kerstin.basjo@scb.se

Joanna Giota, Göteborgs universitet

Tel: 031 - 773 21 24 E-post: joanna.giota@ped.gu.se

**Med vänliga hälsningar**

Joanna Giota  
Fil dr, projektledare

Kerstin Båsjö  
Undersökningsledare



<b>1 Vem/vilka besvarar enkäten?</b>	<input type="checkbox"/> Mamma <input type="checkbox"/> Pappa <input type="checkbox"/> Mamma och pappa tillsammans <input type="checkbox"/> Annan → <b>Gå till fråga 4</b>																											
<b>2 Vilken är föräldrarnas högsta utbildning?</b>	<table border="0"> <thead> <tr> <th></th> <th>Mamma</th> <th>Pappa</th> </tr> </thead> <tbody> <tr> <td>Förgymnasial utbildning 9 år eller kortare</td> <td><input type="checkbox"/></td> <td><input type="checkbox"/></td> </tr> <tr> <td>Gymnasial utbildning</td> <td><input type="checkbox"/></td> <td><input type="checkbox"/></td> </tr> <tr> <td>Eftergymnasial utbildning mindre än 3 år</td> <td><input type="checkbox"/></td> <td><input type="checkbox"/></td> </tr> <tr> <td>Eftergymnasial utbildning 3 år eller mer</td> <td><input type="checkbox"/></td> <td><input type="checkbox"/></td> </tr> <tr> <td>Annan utbildning</td> <td><input type="checkbox"/></td> <td><input type="checkbox"/></td> </tr> </tbody> </table>		Mamma	Pappa	Förgymnasial utbildning 9 år eller kortare	<input type="checkbox"/>	<input type="checkbox"/>	Gymnasial utbildning	<input type="checkbox"/>	<input type="checkbox"/>	Eftergymnasial utbildning mindre än 3 år	<input type="checkbox"/>	<input type="checkbox"/>	Eftergymnasial utbildning 3 år eller mer	<input type="checkbox"/>	<input type="checkbox"/>	Annan utbildning	<input type="checkbox"/>	<input type="checkbox"/>									
	Mamma	Pappa																										
Förgymnasial utbildning 9 år eller kortare	<input type="checkbox"/>	<input type="checkbox"/>																										
Gymnasial utbildning	<input type="checkbox"/>	<input type="checkbox"/>																										
Eftergymnasial utbildning mindre än 3 år	<input type="checkbox"/>	<input type="checkbox"/>																										
Eftergymnasial utbildning 3 år eller mer	<input type="checkbox"/>	<input type="checkbox"/>																										
Annan utbildning	<input type="checkbox"/>	<input type="checkbox"/>																										
<b>3 Vilken är föräldrarnas nuvarande huvudsakliga sysselsättning?</b>	<p><i>Vid tillfällig frånvaro mindre än 3 månader (t.ex. sjukdom, semester, tjänstledighet, vård av sjukt barn), ange din vanliga sysselsättning.</i></p> <table border="0"> <thead> <tr> <th></th> <th>Mamma</th> <th>Pappa</th> </tr> </thead> <tbody> <tr> <td>Anställd heltid</td> <td><input type="checkbox"/></td> <td><input type="checkbox"/></td> </tr> <tr> <td>Anställd deltid</td> <td><input type="checkbox"/></td> <td><input type="checkbox"/></td> </tr> <tr> <td>Egen företagare</td> <td><input type="checkbox"/></td> <td><input type="checkbox"/></td> </tr> <tr> <td>Studerar</td> <td><input type="checkbox"/></td> <td><input type="checkbox"/></td> </tr> <tr> <td>Arbetar eller studerar i arbetsmarknadspolitisk åtgärd</td> <td><input type="checkbox"/></td> <td><input type="checkbox"/></td> </tr> <tr> <td>Arbetslös/arbetssökande</td> <td><input type="checkbox"/></td> <td><input type="checkbox"/></td> </tr> <tr> <td>Föräldraledig</td> <td><input type="checkbox"/></td> <td><input type="checkbox"/></td> </tr> <tr> <td>Annat</td> <td><input type="checkbox"/></td> <td><input type="checkbox"/></td> </tr> </tbody> </table>		Mamma	Pappa	Anställd heltid	<input type="checkbox"/>	<input type="checkbox"/>	Anställd deltid	<input type="checkbox"/>	<input type="checkbox"/>	Egen företagare	<input type="checkbox"/>	<input type="checkbox"/>	Studerar	<input type="checkbox"/>	<input type="checkbox"/>	Arbetar eller studerar i arbetsmarknadspolitisk åtgärd	<input type="checkbox"/>	<input type="checkbox"/>	Arbetslös/arbetssökande	<input type="checkbox"/>	<input type="checkbox"/>	Föräldraledig	<input type="checkbox"/>	<input type="checkbox"/>	Annat	<input type="checkbox"/>	<input type="checkbox"/>
	Mamma	Pappa																										
Anställd heltid	<input type="checkbox"/>	<input type="checkbox"/>																										
Anställd deltid	<input type="checkbox"/>	<input type="checkbox"/>																										
Egen företagare	<input type="checkbox"/>	<input type="checkbox"/>																										
Studerar	<input type="checkbox"/>	<input type="checkbox"/>																										
Arbetar eller studerar i arbetsmarknadspolitisk åtgärd	<input type="checkbox"/>	<input type="checkbox"/>																										
Arbetslös/arbetssökande	<input type="checkbox"/>	<input type="checkbox"/>																										
Föräldraledig	<input type="checkbox"/>	<input type="checkbox"/>																										
Annat	<input type="checkbox"/>	<input type="checkbox"/>																										
<b>4 Hos vem vistas barnet?</b>	<input type="checkbox"/> Samtidigt hos båda föräldrarna <input type="checkbox"/> Huvudsakligen hos mamma <input type="checkbox"/> Huvudsakligen hos pappa <input type="checkbox"/> Växelsvis hos mamma och pappa <input type="checkbox"/> Hos annan än föräldrarna																											

<b>5a</b>	<b>Har barnet syskon?</b>	<input type="checkbox"/>	Ja, 1	<input type="checkbox"/>	Ja, 2	<input type="checkbox"/>	Ja, 3 eller fler	<input type="checkbox"/>	Nej → <b>Gå till fråga 6a</b>
<b>5b</b>	<b>Plats i syskonskaran?</b>	<input type="checkbox"/>	Äldst	<input type="checkbox"/>	Mellanbarn	<input type="checkbox"/>	Yngst		
<b>6a</b>	<b>Har ditt barn deltagit i dagis/förskoleverksamhet?</b>	<input type="checkbox"/>	Ja	<input type="checkbox"/>	Nej → <b><u>Gå till fråga 7 (ändrat 6an till 7)</u></b>				
<b>6b</b>	<b>Hur lång tid har barnet gått på dagis/förskola?</b>	<input type="checkbox"/>	Mindre än 1 år	<input type="checkbox"/>	1 - 2 år	<input type="checkbox"/>	3 - 4 år	<input type="checkbox"/>	Mer än 4 år
<b>7</b>	<b>Vad är din inställning till ...?</b>	Mycket givande	Ganska givande	Inte särskilt givande	Ger ingenting alls	Brukar inte gå			
	Utvecklingssamtal	<input type="checkbox"/>	<input type="checkbox"/>	<input type="checkbox"/>	<input type="checkbox"/>	<input type="checkbox"/>			
	Föräldramöten	<input type="checkbox"/>	<input type="checkbox"/>	<input type="checkbox"/>	<input type="checkbox"/>	<input type="checkbox"/>			
<b>8</b>	<b>Vad tycker du om de krav som skolan ställer på ditt barn vad gäller ...?</b>	För höga	Höga	Lagom	Låga	För låga			
	Prestationer	<input type="checkbox"/>	<input type="checkbox"/>	<input type="checkbox"/>	<input type="checkbox"/>	<input type="checkbox"/>			
	Läxor/hemarbete	<input type="checkbox"/>	<input type="checkbox"/>	<input type="checkbox"/>	<input type="checkbox"/>	<input type="checkbox"/>			
	Studietakt	<input type="checkbox"/>	<input type="checkbox"/>	<input type="checkbox"/>	<input type="checkbox"/>	<input type="checkbox"/>			
	Att ta eget ansvar	<input type="checkbox"/>	<input type="checkbox"/>	<input type="checkbox"/>	<input type="checkbox"/>	<input type="checkbox"/>			
	Aktsamhet om skolan och dess utrustning	<input type="checkbox"/>	<input type="checkbox"/>	<input type="checkbox"/>	<input type="checkbox"/>	<input type="checkbox"/>			
	Uppförande (skolka, svära, bråka, sen ankomst etc.)	<input type="checkbox"/>	<input type="checkbox"/>	<input type="checkbox"/>	<input type="checkbox"/>	<input type="checkbox"/>			
<b>9</b>	<b>Har ditt barn under det senaste året ... ?</b>	Aldrig	Någon gång	Flera gånger	Ofta	Vet ej			
	Blivit mobbad/kränkt av en eller flera elever	<input type="checkbox"/>	<input type="checkbox"/>	<input type="checkbox"/>	<input type="checkbox"/>	<input type="checkbox"/>			
	Blivit mobbad/kränkt av en eller flera lärare	<input type="checkbox"/>	<input type="checkbox"/>	<input type="checkbox"/>	<input type="checkbox"/>	<input type="checkbox"/>			
	Känt oro/obehag för att gå till skolan	<input type="checkbox"/>	<input type="checkbox"/>	<input type="checkbox"/>	<input type="checkbox"/>	<input type="checkbox"/>			
	Känt sig stressad av skolarbetet	<input type="checkbox"/>	<input type="checkbox"/>	<input type="checkbox"/>	<input type="checkbox"/>	<input type="checkbox"/>			
	Känt sig stressad av proven	<input type="checkbox"/>	<input type="checkbox"/>	<input type="checkbox"/>	<input type="checkbox"/>	<input type="checkbox"/>			

<b>10</b>	<b>Hur viktigt är det att ditt barn lär sig följande ämnen?</b>	Ganska viktigt	Ganska viktigt	Varken viktigt el. oviktigt	Inte särskilt viktigt	Inte alls viktigt	
	Svenska	<input type="checkbox"/>	<input type="checkbox"/>	<input type="checkbox"/>	<input type="checkbox"/>	<input type="checkbox"/>	
	Engelska	<input type="checkbox"/>	<input type="checkbox"/>	<input type="checkbox"/>	<input type="checkbox"/>	<input type="checkbox"/>	
	Matematik	<input type="checkbox"/>	<input type="checkbox"/>	<input type="checkbox"/>	<input type="checkbox"/>	<input type="checkbox"/>	
	SO-ämnen	<input type="checkbox"/>	<input type="checkbox"/>	<input type="checkbox"/>	<input type="checkbox"/>	<input type="checkbox"/>	
	NO-ämnen	<input type="checkbox"/>	<input type="checkbox"/>	<input type="checkbox"/>	<input type="checkbox"/>	<input type="checkbox"/>	
	Idrott och hälsa	<input type="checkbox"/>	<input type="checkbox"/>	<input type="checkbox"/>	<input type="checkbox"/>	<input type="checkbox"/>	
	Bild	<input type="checkbox"/>	<input type="checkbox"/>	<input type="checkbox"/>	<input type="checkbox"/>	<input type="checkbox"/>	
	Musik	<input type="checkbox"/>	<input type="checkbox"/>	<input type="checkbox"/>	<input type="checkbox"/>	<input type="checkbox"/>	
	Slöjd	<input type="checkbox"/>	<input type="checkbox"/>	<input type="checkbox"/>	<input type="checkbox"/>	<input type="checkbox"/>	
<b>11</b>	<b>Hur ofta samtalar du med ditt barn om följande?</b>	Mycket ofta	Ganska ofta	Ibland	Sällan	Aldrig	
	Hur hon/han känner sig i skolan	<input type="checkbox"/>	<input type="checkbox"/>	<input type="checkbox"/>	<input type="checkbox"/>	<input type="checkbox"/>	
	Vad klassen arbetar med i skolan	<input type="checkbox"/>	<input type="checkbox"/>	<input type="checkbox"/>	<input type="checkbox"/>	<input type="checkbox"/>	
	Prov och läxor	<input type="checkbox"/>	<input type="checkbox"/>	<input type="checkbox"/>	<input type="checkbox"/>	<input type="checkbox"/>	
	Hur det har varit i skolan	<input type="checkbox"/>	<input type="checkbox"/>	<input type="checkbox"/>	<input type="checkbox"/>	<input type="checkbox"/>	
	Vad hon/han har lärt sig i olika ämnen	<input type="checkbox"/>	<input type="checkbox"/>	<input type="checkbox"/>	<input type="checkbox"/>	<input type="checkbox"/>	
	Lärarna	<input type="checkbox"/>	<input type="checkbox"/>	<input type="checkbox"/>	<input type="checkbox"/>	<input type="checkbox"/>	
	<b>Val av framtida jobb (ta bort, upprepning)</b>	<input type="checkbox"/>	<input type="checkbox"/>	<input type="checkbox"/>	<input type="checkbox"/>	<input type="checkbox"/>	
	Rasterna	<input type="checkbox"/>	<input type="checkbox"/>	<input type="checkbox"/>	<input type="checkbox"/>	<input type="checkbox"/>	
	Klasskamraterna	<input type="checkbox"/>	<input type="checkbox"/>	<input type="checkbox"/>	<input type="checkbox"/>	<input type="checkbox"/>	
	Kompisarna	<input type="checkbox"/>	<input type="checkbox"/>	<input type="checkbox"/>	<input type="checkbox"/>	<input type="checkbox"/>	
	Val av framtida utbildningar	<input type="checkbox"/>	<input type="checkbox"/>	<input type="checkbox"/>	<input type="checkbox"/>	<input type="checkbox"/>	
	Val av framtida jobb	<input type="checkbox"/>	<input type="checkbox"/>	<input type="checkbox"/>	<input type="checkbox"/>	<input type="checkbox"/>	
<b>12</b>	<b>Hur bra har ditt barns skola informerat dig om ...?</b>	Mycket bra	Ganska bra	Varken bra eller dåligt	Ganska dåligt	Mycket dåligt	Har ej fått info
	De krav som ställs i olika ämnen	<input type="checkbox"/>	<input type="checkbox"/>	<input type="checkbox"/>	<input type="checkbox"/>	<input type="checkbox"/>	<input type="checkbox"/>
	Hur man arbetar på lektionerna	<input type="checkbox"/>	<input type="checkbox"/>	<input type="checkbox"/>	<input type="checkbox"/>	<input type="checkbox"/>	<input type="checkbox"/>
	Hur barnet presterar i olika ämnen	<input type="checkbox"/>	<input type="checkbox"/>	<input type="checkbox"/>	<input type="checkbox"/>	<input type="checkbox"/>	<input type="checkbox"/>
	Hur barnet fungerar ihop med klasskamrater	<input type="checkbox"/>	<input type="checkbox"/>	<input type="checkbox"/>	<input type="checkbox"/>	<input type="checkbox"/>	<input type="checkbox"/>
	Hur barnet fungerar ihop med lärare	<input type="checkbox"/>	<input type="checkbox"/>	<input type="checkbox"/>	<input type="checkbox"/>	<input type="checkbox"/>	<input type="checkbox"/>
	Vilka normer och regler som gäller på lektionerna	<input type="checkbox"/>	<input type="checkbox"/>	<input type="checkbox"/>	<input type="checkbox"/>	<input type="checkbox"/>	<input type="checkbox"/>
	Om möjligheter till hjälp och stöd	<input type="checkbox"/>	<input type="checkbox"/>	<input type="checkbox"/>	<input type="checkbox"/>	<input type="checkbox"/>	<input type="checkbox"/>
	Om föräldrainflytande, föräldrasamverkan	<input type="checkbox"/>	<input type="checkbox"/>	<input type="checkbox"/>	<input type="checkbox"/>	<input type="checkbox"/>	<input type="checkbox"/>

13 Hur bedömer du resurserna i ditt barns skola?	Tillräckliga				Otillräckliga	Vet ej
	1	2	3	4	5	
Antal lärare	<input type="checkbox"/>	<input type="checkbox"/>	<input type="checkbox"/>	<input type="checkbox"/>	<input type="checkbox"/>	<input type="checkbox"/>
Lärare med relevant utbildning	<input type="checkbox"/>	<input type="checkbox"/>	<input type="checkbox"/>	<input type="checkbox"/>	<input type="checkbox"/>	<input type="checkbox"/>
Elevvårdspersonal (kurator, skolsköterska)	<input type="checkbox"/>	<input type="checkbox"/>	<input type="checkbox"/>	<input type="checkbox"/>	<input type="checkbox"/>	<input type="checkbox"/>
Undervisningsmaterial (t.ex. läroböcker)	<input type="checkbox"/>	<input type="checkbox"/>	<input type="checkbox"/>	<input type="checkbox"/>	<input type="checkbox"/>	<input type="checkbox"/>
Förbrukningsmaterial (t.ex. papper, pennor)	<input type="checkbox"/>	<input type="checkbox"/>	<input type="checkbox"/>	<input type="checkbox"/>	<input type="checkbox"/>	<input type="checkbox"/>
Skolgård	<input type="checkbox"/>	<input type="checkbox"/>	<input type="checkbox"/>	<input type="checkbox"/>	<input type="checkbox"/>	<input type="checkbox"/>
Uppvärmning, ventilation och belysning	<input type="checkbox"/>	<input type="checkbox"/>	<input type="checkbox"/>	<input type="checkbox"/>	<input type="checkbox"/>	<input type="checkbox"/>
Stöd till elever som har svårt att lära <b>sig</b> (ta bort)	<input type="checkbox"/>	<input type="checkbox"/>	<input type="checkbox"/>	<input type="checkbox"/>	<input type="checkbox"/>	<input type="checkbox"/>
Datorer för undervisningsändamål	<input type="checkbox"/>	<input type="checkbox"/>	<input type="checkbox"/>	<input type="checkbox"/>	<input type="checkbox"/>	<input type="checkbox"/>
Biblioteksböcker	<input type="checkbox"/>	<input type="checkbox"/>	<input type="checkbox"/>	<input type="checkbox"/>	<input type="checkbox"/>	<input type="checkbox"/>
Schemat och dess upplägning	<input type="checkbox"/>	<input type="checkbox"/>	<input type="checkbox"/>	<input type="checkbox"/>	<input type="checkbox"/>	<input type="checkbox"/>
Klassens storlek	<input type="checkbox"/>	<input type="checkbox"/>	<input type="checkbox"/>	<input type="checkbox"/>	<input type="checkbox"/>	<input type="checkbox"/>
Undervisningsutrymmen (t.ex. grupprum)	<input type="checkbox"/>	<input type="checkbox"/>	<input type="checkbox"/>	<input type="checkbox"/>	<input type="checkbox"/>	<input type="checkbox"/>
Särskild utrustning för elever med funktionshinder	<input type="checkbox"/>	<input type="checkbox"/>	<input type="checkbox"/>	<input type="checkbox"/>	<input type="checkbox"/>	<input type="checkbox"/>

14 Hur bra tycker du att ditt barns skola är på att ...?	Mycket bra	Ganska bra	Varken bra eller dålig	Ganska dålig	Mycket dålig	Vet ej
	Ge barnet goda kunskaper	<input type="checkbox"/>	<input type="checkbox"/>	<input type="checkbox"/>	<input type="checkbox"/>	
Ta tillvara barnets olika förmågor	<input type="checkbox"/>	<input type="checkbox"/>	<input type="checkbox"/>	<input type="checkbox"/>	<input type="checkbox"/>	<input type="checkbox"/>
Lära barnet att själv söka information	<input type="checkbox"/>	<input type="checkbox"/>	<input type="checkbox"/>	<input type="checkbox"/>	<input type="checkbox"/>	<input type="checkbox"/>
Lära barnet att själv ta reda på fakta	<input type="checkbox"/>	<input type="checkbox"/>	<input type="checkbox"/>	<input type="checkbox"/>	<input type="checkbox"/>	<input type="checkbox"/>
Skapa bra arbetsklimat under lektionerna	<input type="checkbox"/>	<input type="checkbox"/>	<input type="checkbox"/>	<input type="checkbox"/>	<input type="checkbox"/>	<input type="checkbox"/>
Skapa bra relationer mellan eleverna	<input type="checkbox"/>	<input type="checkbox"/>	<input type="checkbox"/>	<input type="checkbox"/>	<input type="checkbox"/>	<input type="checkbox"/>
Skapa bra relationer mellan lärare och elever	<input type="checkbox"/>	<input type="checkbox"/>	<input type="checkbox"/>	<input type="checkbox"/>	<input type="checkbox"/>	<input type="checkbox"/>
Tillgodose barnets olika behov och intressen	<input type="checkbox"/>	<input type="checkbox"/>	<input type="checkbox"/>	<input type="checkbox"/>	<input type="checkbox"/>	<input type="checkbox"/>
Lära barnet att ta eget ansvar	<input type="checkbox"/>	<input type="checkbox"/>	<input type="checkbox"/>	<input type="checkbox"/>	<input type="checkbox"/>	<input type="checkbox"/>
Utveckla barnets självständighet	<input type="checkbox"/>	<input type="checkbox"/>	<input type="checkbox"/>	<input type="checkbox"/>	<input type="checkbox"/>	<input type="checkbox"/>
Utveckla barnets samarbetsförmåga	<input type="checkbox"/>	<input type="checkbox"/>	<input type="checkbox"/>	<input type="checkbox"/>	<input type="checkbox"/>	<input type="checkbox"/>
Förbereda barnet för arbetslivet	<input type="checkbox"/>	<input type="checkbox"/>	<input type="checkbox"/>	<input type="checkbox"/>	<input type="checkbox"/>	<input type="checkbox"/>
Förbereda barnet för att studera vidare	<input type="checkbox"/>	<input type="checkbox"/>	<input type="checkbox"/>	<input type="checkbox"/>	<input type="checkbox"/>	<input type="checkbox"/>
Utveckla barnets självförtroende	<input type="checkbox"/>	<input type="checkbox"/>	<input type="checkbox"/>	<input type="checkbox"/>	<input type="checkbox"/>	<input type="checkbox"/>
Ge barnet stöd i sitt lärande när hon/han behöver det	<input type="checkbox"/>	<input type="checkbox"/>	<input type="checkbox"/>	<input type="checkbox"/>	<input type="checkbox"/>	<input type="checkbox"/>

- 15 **Obs! Har byt till: Har ni aktivt valt denna skola till ert barn?**
- Ja, skolan är vald
- Nej, skolan är den som barnet normalt tillhör