

Elevpanel för longitudinella studier

Elevpanel 3, Studier i komvux och högskola 1993–2000

Panels of students for longitudinal studies

Studies in local authority administered adult education and higher education

I korta drag

Andelen komvuxstuderande har fördubblats

Av de elever som gick i åk 9 vårterminen 1993 läste omkring 40 procent i komvux någon gång efter grundskolan. I jämförbara undersökningar fem och tio år tidigare var motsvarande andel drygt 20 procent.

Allt fler läser vidare på högskolan

Praktiskt taget alla grundskoleelever sökte vidare till gymnasieskolan läsåret 1992/93. Så gott som 99 procent kom in under de fyra närmaste åren, varav 95 procent vid första ansökningstillfället höstterminen 1993.

Allt fler väljer att studera. Det visar en jämförelse mellan elever i åk 9 år 1993 och tidigare undersökningar. Andelen högskolestuderande har ökat till 33 procent jämfört med 30 procent i undersökningen fem år tidigare. 38 procent av kvinnorna läser vidare på högskolan jämfört med 28 procent av männen.

Ökning av komvuxstuderande med sikte på högskolan

11 procent av eleverna fann vägen till högskolan via komvux. Detta är en märkbar ökning i jämförelse med tidigare årskullar, där motsvarande andelar varit runt sex procent. Bland dem som aldrig haft någon stödåtgärd i mellan- eller högstadiet läste 44 procent vidare på högskolan. Av dem som haft någon form av stöd i både mellan- och högstadiet fortsatte bara sex procent på högskolan.

De som har fullföljt en studieförberedande gymnasieutbildning fortsatte i högre utsträckning direkt till högskolan utan att ha läst på komvux, jämfört med elever med yrkesförberedande gymnasieutbildning. Detta gäller för samtliga tre hittills jämförda årskullar och förhållandet är detsamma för båda könen.



Statistiska centralbyrån
Statistics Sweden

Marcia Olavarria Gaete, SCB, tfn 019-17 66 85, marcia.olavarria@scb.se
Ola Hagfall, SCB, tfn 019-17 63 73, ola.hagfall@scb.se

Statistiken har producerats av SCB, som ansvarar för officiell statistik inom området.

ISSN 1404-5893 Serie UF – Utbildning och forskning. Utkom den 21 mars 2002.
Tidigare publicering: Se avsnittet Fakta om statistiken.
Utgivare av Statistiska meddelanden är Svante Öberg, SCB.

Fortfarande samband mellan social bakgrund och utbildning

Elever vars föräldrar var tjänstemän fortsatte med högskolestudier i betydligt större utsträckning, än de med arbetarbakgrund. Det gäller främst bland dem som gått från gymnasieskolan till högskolan utan att passera komvux. 29 procent av eleverna med tjänstemannabakgrund gick från gymnasieskolan direkt till högskolan. Bland elever med arbetarbakgrund var andelen nio procent.

Innehåll

Statistiken med kommentarer	4
Elevpanelens sammansättning	4
Resultat	4
Utbildningsvägar efter grundskolan	6
Komvuxstudier	9
Högskolestudier	12
Tabeller	15
Teckenförklaring	15
1. Andel elever från olika gymnasielinjer/program som gått minst en termin i komvux under läsåren 1993/94 – 1999/00 samt andel elever med komvuxutbildning som under läsåren 1995/96 – 1999/00 påbörjat studier i högskolan. Fördelning efter kön. Procent.	15
2. Elever från gymnasieskolans olika linjer/program. Fördelning efter kön och socioekonomisk tillhörighet. Procent.	16
3.1 Utbildningsdeltagande i komvux och högskola bland dem som fullföljt någon studieförberedande linje/program i gymnasieskolan. Fördelning efter kön och socioekonomisk tillhörighet. Procent.	16
3.2 Utbildningsdeltagande i komvux och högskola bland dem som fullföljt någon yrkesförberedande linje/program i gymnasieskolan. Fördelning efter kön och socioekonomisk tillhörighet. Procent.	17
3.3 Utbildningsdeltagande i komvux och högskola bland dem som inte fullföljt någon linje/program i gymnasieskolan. Fördelning efter kön och socioekonomisk tillhörighet. Procent.	17
4. Kön, socioekonomisk grupptillhörighet, stödundervisning, kursval i högstadiet samt typ av linjer/program i gymnasieskolan bland elever med olika utbildning efter grundskolan. Procent.	18
Fakta om statistiken	19
Detta omfattar statistiken	19
Definitioner och förklaringar	19
Så görs statistiken	20
Statistikens tillförlitlighet	21
Bra att veta	21
Annan statistik	21
In English	22
Summary	22
List of tables	23
List of terms	23

Statistiken med kommentarer

Elevpanelens sammansättning

Syftet med föreliggande statistisk är att redovisa studier i komvux och högskolan under läsåren 1993/94 till 1999/00 för de elever som vårterminen 1987 gick i årskurs 3 i grundskolan. Statistikredovisningen grundas på de elever som då valdes att ingå i det statistiskt slumpmässiga urval av elever som sedan dess utgör elevpanel 3.

Det ursprungliga urvalet i elevpanel 3 bestod av 5 035 elever som gick i årskurs 3 vårterminen 1987.

Tretton år efter urvalsdragningen återstår 4 235 elever i panel 3. Minskningen beror på bortfall (t.ex. vägran att delta i undersökningen) eller övertäckning (t.ex. dödsfall, emmigration).

Drygt hälften av eleverna har tjänstemannabakgrund och en tredjedel arbetarbakgrund. En tiondel har föräldrar som var företagare eller lantbrukare.

Resultat

Tillval i ämnena matematik och engelska

Nära hälften av eleverna valde särskild kurs i både matematik och engelska i högstadiet. Nästan fyra av tio valde att kombinera allmän och särskild kurs i ämnena engelska och matematik.

Jämfört med tidigare paneler är skillnaderna, med ett par undantag, små. När det gäller val av allmänna kurser kan man dock notera en stor skillnad. I panel 3 läser endast två procent allmän kurs i både matematik och engelska, motsvarande siffra för panel 2 var 12 procent. En del av minskningen kan förklaras av att 12 procent i elevpanel 3 läste gemensam kurs i dessa båda ämnen. Gemensam kurs innebär att eleverna inte delas upp i allmän och särskild kurs utan alla läser tillsammans.

Stödåtgärder

Som helhet hade panel 3 mera stödåtgärder än panel 2. Detta gäller stöd som gavs enbart i högstadiet eller enbart i åk 9. 14 procent av eleverna fick stöd i både mellan- och högstadiet. Denna andel är lika i elevpanel 2 och 3.

Tablå A. Socioekonomisk bakgrund, kursval i högstadiet och förekomst av stödåtgärder i mellan- och högstadiet bland eleverna i panel 3. Samtliga och fördelade efter kön. Procent.

	Samtliga	Kvinnor	Män
Socioekonomisk fördelning			
Arbetare	32	31	33
Tjänstemän	52	51	53
Företagare/Lantbrukare	10	11	10
Övriga (pensionärer, stud. m.fl.)	5	6	5
Totalt	100	100	100
Kursval i högstadiet			
Särskild matematik och särskild engelska	46	46	45
Allmän matematik och allmän engelska	2	1	2
Gemensam kurs i matematik och engelska	15	12	18
Blandat kursval	38	40	35
Totalt	100	100	100
Andel med stödåtgärder			
Enbart mellanstadiet	33	27	38
Enbart högstadiet	18	14	22
såväl i mellan- som i högstadiet	14	10	17
Enbart i åk 9	9	6	11
Andel utan stödåtgärder			
såväl i mellan- som i högstadiet	62	68	57

Nästan alla fortsätter att studera i gymnasieskolan...

Nästan alla elever i panel 3 gick ur grundskolan läsåret 1992/93. Av dessa sökte 97 procent direkt till gymnasieskolan och 95 procent påbörjade utbildningen.

Under de närmaste fyra åren efter grundskoleavgången kom 99 procent in i gymnasieskolan. Fyra läsår senare hade 85 procent av eleverna fullföljt en gymnasieutbildning, en ökning med tre procentenheter jämfört med elevpanel 2.

Inom de två påföljande läsåren blev ytterligare en procent klara med en gymnasieutbildning.

Komvux efter gymnasietiden...

En tredjedel av de komvuxstuderande börjar läsa under läsåret 1996/97 och lika stor andel under det följande läsåret. Inga större könsskillnader föreligger.

Tablå B. Andel elever som påbörjat komvuxstudier från höstterminen 1993 till och med vårterminen 2000. Fördelning efter första läsår på komvux och kön. Procent.

Läsår	Kvinnor	Män	Totalt
1993/94
1994/95
1995/96	2	..	1
1996/97	14	9	12
1997/98	14	12	13
1998/99	8	8	8
1999/100	6	4	5
Ej på komvux	55	65	60
Totalt	100	100	100
Antal elever			
	43 792	47 720	91 512

... och allt fler läser vidare på högskolan

Från höstterminen 1996 t.o.m. vårterminen 2000 hade 33 procent av eleverna påbörjat högskolestudier. Detta är tre procentenheter högre jämfört med elevpanel 2. Det vanligaste var att påbörja högskolestudier inom ett par år efter gymnasieskolan. Därefter avtar andelen som påbörjar högskolestudier. Av dem som har börjat studera i högskolan var 56 procent kvinnor.

Tablå C. Andel elever som påbörjat högskolestudier från höstterminen 1996 till och med vårterminen 2000. Fördelning efter första "läsåår" på högskolan. Procent.

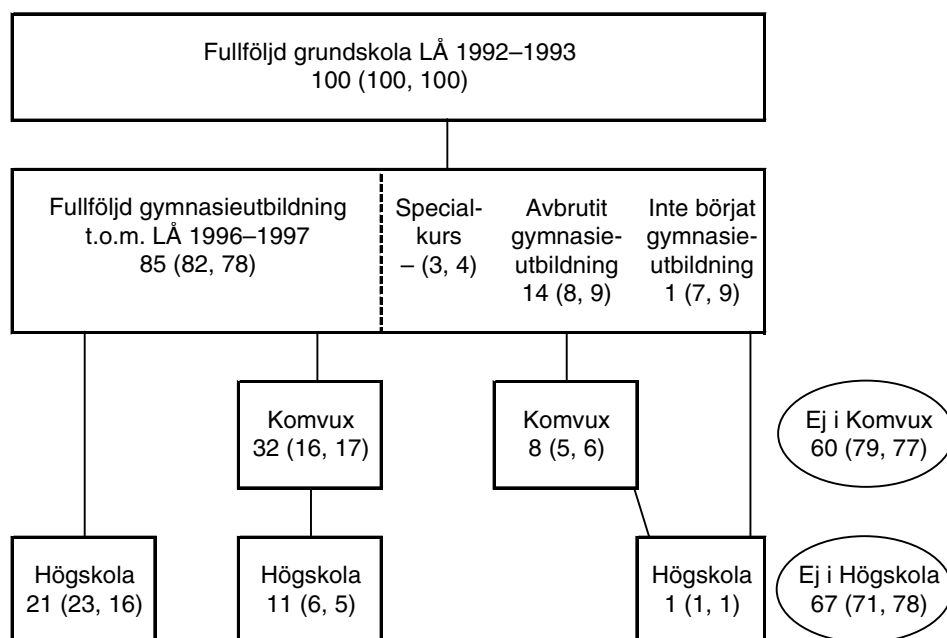
Läsår	Andel elever
1996/97	11
1997/98	11
1998/99	7
1999/00	4
Ej i högskolan	67
Totalt	100

Utbildningsvägar efter grundskolan

Jämfört med tidigare paneler studerar eleverna i panel 3 vidare i större omfattning. Detta gäller både studier i komvux och högskola. Andelen som kommer in till högskolan via komvux har också ökat jämfört med tidigare paneler.

Diagram 1. Utbildningsdeltagande i grundskolan, gymnasieskolan, komvux och högskola. Läsåren 1992/93 – 1999/00. Procent¹

(Siffrorna inom parentes anger motsvarande uppgifter för elevpanel 2 och 1)

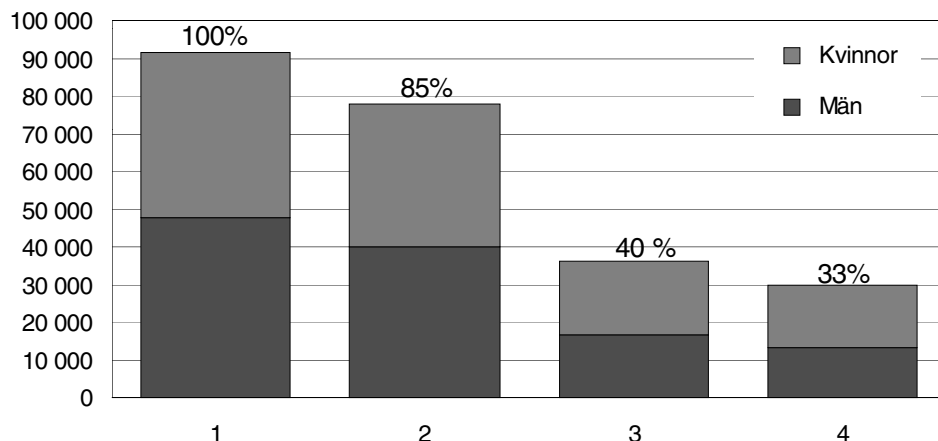


Ovan visas deltagande i olika utbildningsformer för eleverna i panel 3. En översiktlig jämförelse med tidigare paneler visar en svag ökning i andelen som fullföljer en gymnasieutbildning (från 82 procent i panel 2 till 85 procent i panel 3). En dubbling av andelen som studerar på komvux har skett från panel 2 till 3. I panel 3 var andelen som läste i komvux 40 procent. I elevpanel 1 och 2 var motsvarande andel drygt 20 procent. Även i fråga om högskolestudier har det skett en ökning från panel 2 till 3, från 30 till 33 procent.

85 procent i elevpanel 3 har läst färdigt sin gymnasieutbildning t.o.m. år 1997. 40 procent av deltagarna i panel 3 har deltagit i komvuxstudier och 33 procent har påbörjat studier i högskolan.

¹ Specialkurs i sin ursprungliga form förekommer inte i elevpanel 3.

Diagram 2. Antal och andel elever i panel 3 som har deltagit i olika utbildningsformer. Fördelning efter kön.



1 = Grundskola, avslutad vårterminen 1993.

2 = Fullföljd gymnasieutbildning t.o.m. vårterminen 1997.

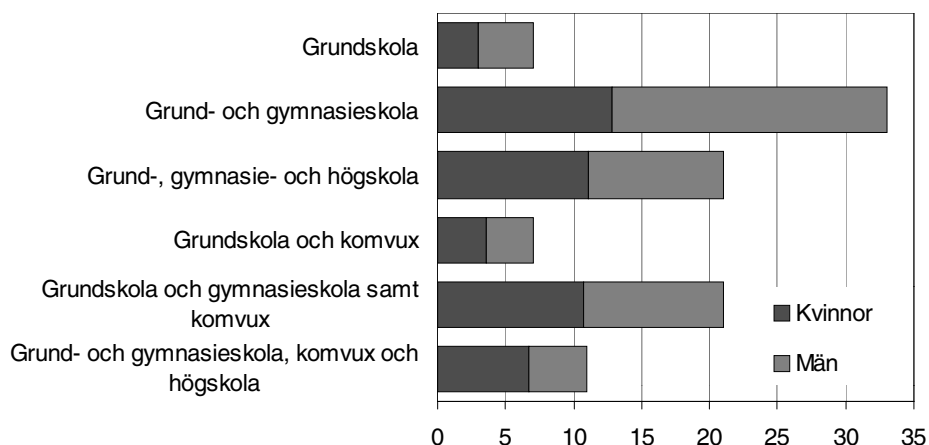
3 = Komvux, minst en termin läsåren 93/94-99/00.

4 = Högskolan, påbörjade studier höstterminen 1995 t.o.m. vårterminen 2000.

Grundskola och gymnasiestudier är den vanligaste kombinationen

Under de närmaste sju åren efter grundskolans slut har eleverna i panel 3 passerat utbildningssystemet i en rad olika vägar. Allra vanligast var att skaffa en gymnasieutbildning direkt efter grundskolan för att sedan upphöra att studera, en väg som 33 procent av eleverna valde. Näst vanligast var att antingen gå kombinationen grundskola-gymnasieskola-högskola eller grundskola-gymnasieskola-komvux. Fler elever har valt att ta en längre utbildningsväg jämfört med tidigare paneler.

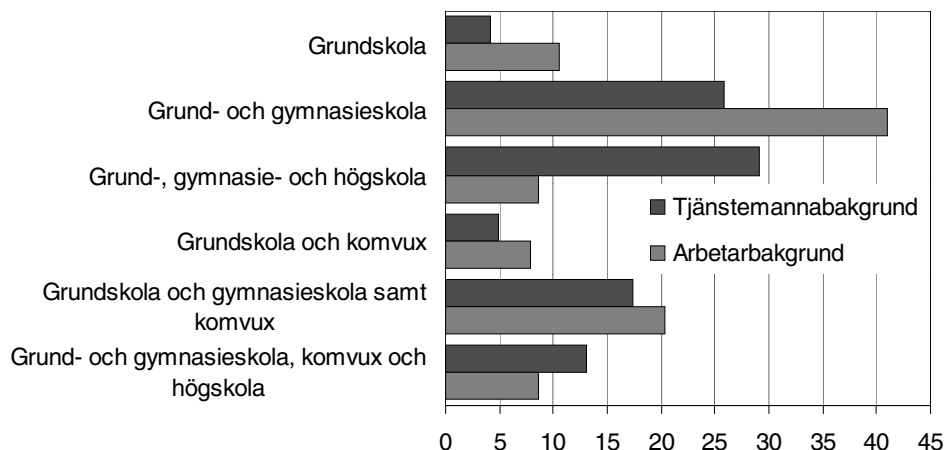
Diagram 3. Andel elever mer olika utbildningsvägar i panel 3 från läsåren 1993/94 till och med 1999/00. Fördelning efter kön. Procent.



Fortfarande samband mellan social bakgrund och utbildning

Elever med arbetar- respektive tjänstemannabakgrund uppnådde olika utbildningsnivåer t.o.m. år 2000. Det var vanligare att avsluta studierna efter grundskolan eller gymnasieskolan bland dem med arbetarbakgrund än bland dem som kom från tjänstemannahem. Elever vars föräldrar var tjänstemän fortsatte med högskolestudier i betydligt större utsträckning än de med arbetarbakgrund. Det gällde främst bland dem som gått direkt från gymnasieskolan till högskolan utan komvuxstudier.

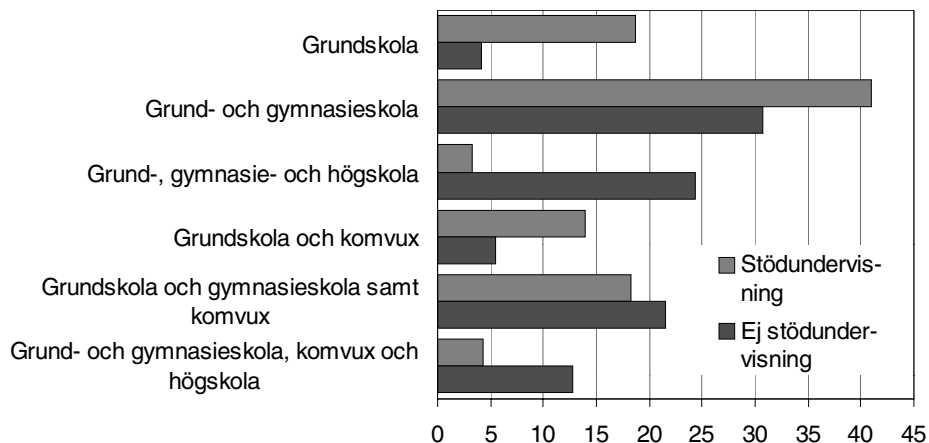
Diagram 4. Andel elever med olika utbildningsvägar för elever med arbetar- respektive tjänstemannabakgrund. Procent².



Elever som fått stöd i grundskolan väljer oftare bort högre studier

Det finns skillnader i utbildningsvägar mellan elever med respektive utan stödåtgärder i högstadiet. De som aldrig haft stöd i undervisningen läste vidare på högskolan i större utsträckning än de som haft stödundervisning. Skillnaden var särskilt märkbar bland dem som började i högskolan utan att ha gått i komvux. 44 procent av dem som inte haft stödundervisning påbörjar högskolestudier. Av dem som haft stödundervisning i både mellan- och högstadiet fortsatte bara sex procent på högskolan. Det bör i sammanhanget nämnas att de som läst allmänna kurser oftare haft stödundervisning i grundskolan än övriga. De elever som fått mest stöd är de som deltagit i gemensam kurs i både engelska och matematik. Elever med arbetarbakgrund har fått mer stöd än elever med tjänstemannabakgrund.

Diagram 5. Andel elever med respektive utan stödundervisning någon gång i högstadiet. Fördelning efter utbildningsvägar. Procent².



Det var också vanligare att börja i högskolan för dem som läst särskild kurs i matematik och engelska jämfört med dem som läst allmän kurs. Den delgrupp som hade det klart minsta deltagandet på högskolan var de som hade gemensam undervisning i båda ämnena.

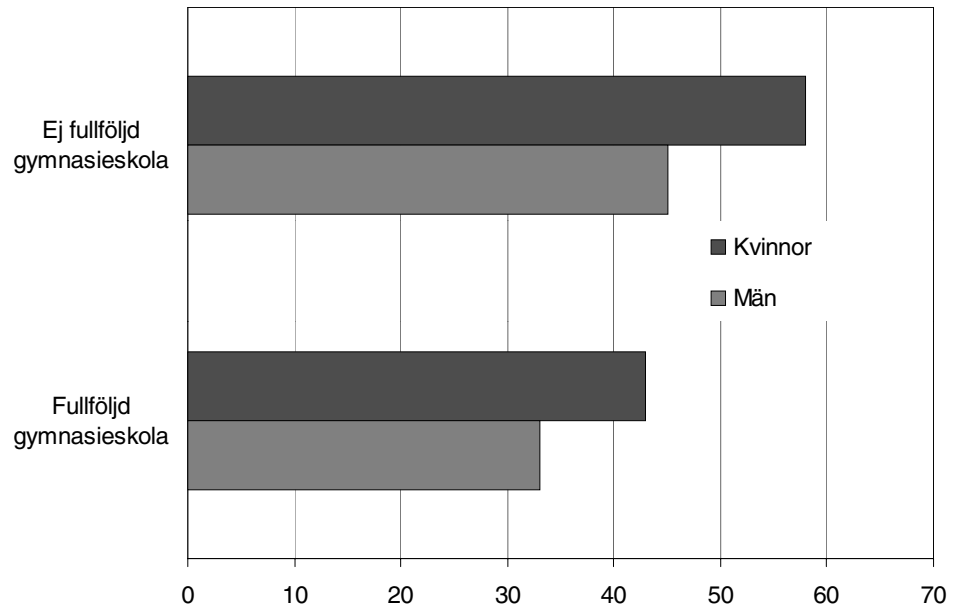
² En övrig kombination av utbildningsvägar har för litet underlag för att redovisas i diagrammet.

Komvuxstudier

Fyra av tio individer i elevpanel 3 studerade minst en termin i komvux någon gång under de sju närmaste läsåren efter grundskolan (1993/94 – 1999/00). Det var 45 procent kvinnor som studerade på komvux jämfört med 35 procent av männen. Detsamma gäller för panel 2 men inte för panel 1.

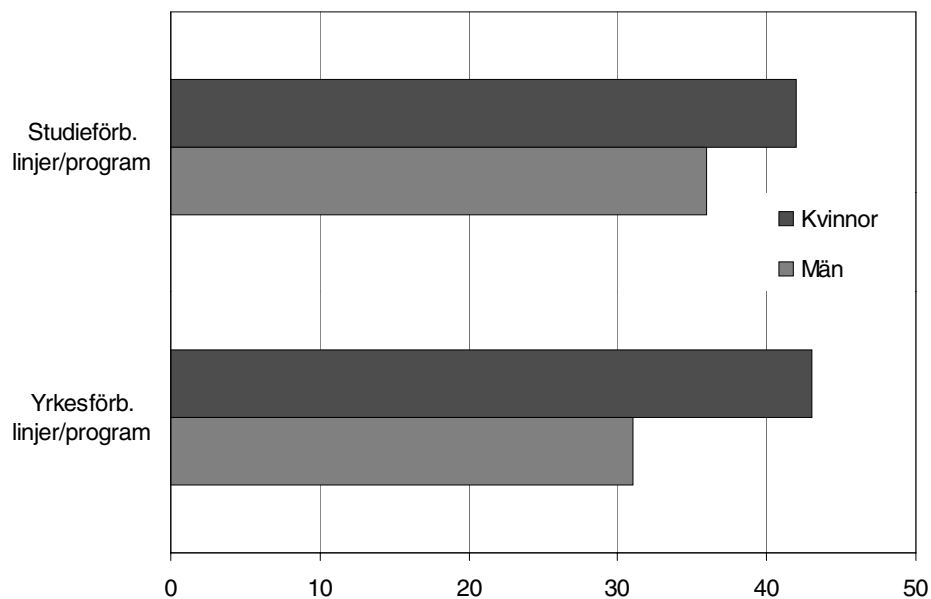
Oavsett studieinriktning är det högre komvux-deltagande bland kvinnorna. De som inte fullföljt någon linje/program i gymnasieskolan läste på komvux i högre utsträckning än de som fullföljt gymnasiestudierna.

Diagram 6. Andel deltagare i komvux under läsåren 1993/94 – 1999/00 bland elever med respektive utan fullföljd gymnasieutbildning³. Fördelning efter kön. Procent.



³ 2-åriga teoretiska linjer, individuella samt specialutformade program har för lite underlag i urvalet för att redovisas. En sammanslagning av "gamla" och "nya" linjer och program har gjorts.

Diagram 7. Andel deltagare i komvux under läsåren 1993/94 – 1999/00 bland elever med olika gymnasieinriktningar. Fördelning efter kön. Procent.



Studielängden varierar mellan en och elva terminer, med den vanligaste längden är två terminer. 16 procent har läst fyra terminer eller mer på komvux. I elevpanel 2 studerade de allra flesta, både kvinnor och män, i en eller två terminer.

Tablå D. Antal terminer i komvux bland komvuxstuderande under läsåren 1993/94 – 1999/00 oavsett gymnasiestudier. Procent.

Antal terminer	Procent
1	33
2	36
3	15
4	9
5	4
6	2
7	0
8	1
11	0
Total	100

Komvuxstudier bland elever som inte fullföljt någon gymnasieutbildning

De flesta elever i panel 3 utan avslutad gymnasieutbildning börjar i komvux först tre läsår efter avslutad grundskola, d.v.s. samma tid som elever med fullföljd gymnasieskolan. Detta är en stor skillnad jämfört med tidigare paneler. I elevpanel 2 började 16 procent av männen och 12 procent av kvinnorna under de två första åren efter grundskolans slut. I elevpanel 1 var motsvarande andelar 28 procent av kvinnorna och 21 procent av männen.

Tablå E. Komvuxstart för elever som studerat i komvux minst en termin, av dem som inte fullföljt någon gymnasieutbildning. Fördelning efter kön. Procent.

Läsår	Kvinnor	Män
1993/94	0	0
1994/95	4	2
1995/96	10	4
1996/97	20	12
1997/98	30	40
1998/99	20	22
1999/00	13	20
Totalt	100	100
Antal elever	3 468	3 417

Komvuxstudier bland elever med fullföljd gymnasieutbildning

Studieförberedande gymnasielinjer/program

42 procent av kvinnorna och 58 procent av männen som fullföljt en studieförberedande linje/program i gymnasieskolan studerade också på komvux någon gång under tiden fram till år 2000. Nästan 40 procent av dem började också studera på högskolan, en del samtidigt eller innan de började i komvux men 90 procent efter komvuxstudierna.

De flesta elever som läst en studieförberedande gymnasieutbildning och började i komvux gjorde det under de närmaste åren efter gymnasieskolans slut. Två tredjedelar av dem som gått i komvux läste där i en eller två terminer. En större andel kvinnor än män läste på komvux.

Tablå F. Komvuxstart för elever som fullföljt en *studieförberedande linje/program* i gymnasieskolan. Fördelning efter högskolestudier och kön. Procent.

	Högskolestudier					
	Nej		Ja, efter komvux		Ja, samtidigt/före komvux	
	Kvinnor	Män	Kvinnor	Män	Kvinnor	Män
Läsår						
1993/94	-	-	..	-	-	-
1994/95	-	..	1	2	3	-
1995/96	2	..	3	2	-	-
1996/97	36	40	42	37	17	15
1997/98	34	35	41	45	25	21
1998/99	17	22	12	15	38	31
1999/00	11	1	-	-	17	33
Totalt	100	100	100	100	100	100
Antal elever	2 667	3 062	3 221	2 332	1 246	635

Yrkesförberedande gymnasielinjer/program

Hälften av kvinnorna och en fjärdedel av männen som gått en yrkesförberedande gymnasieutbildning i elevpanel 3 studerade i komvux. Det skiljer sig från panel 2, där en femtedel av båda könen valde samma studieväg.

Första terminen i komvux för de studerande med yrkesförberedande gymnasieutbildning i panel 3 framgår av tablå nedan.

Tablå G. Komvuxstart för elever som fullföljt en *yrkesförberedande linje/program* i gymnasieskolan. Fördelning efter högskolestudier och kön. Procent.

Start på Komvux	Högskolestudier			
	Nej		Ja	
	Kvinnor	Män	Kvinnor	Män
1993/94	..	1	-	-
1994/95	..	1	-	-
1995/96	1	2	1	3
1996/97	30	25	52	26
1997/98	26	27	28	45
1998/99	18	25	14	23
1999/00	25	20	5	3
Totalt	100	100	100	100
Antal elever	6 106	5 647	1 922	1 148

Jämförelse av komvuxdeltagandet i elevpanel 3 med elevpanelerna 1 och 2

Det totala deltagandet i komvux, under den närmaste sjuårsperioden efter grundskolans slut ökade från 20 procent i panel 1 och 2 till 40 procent i elevpanel 3.

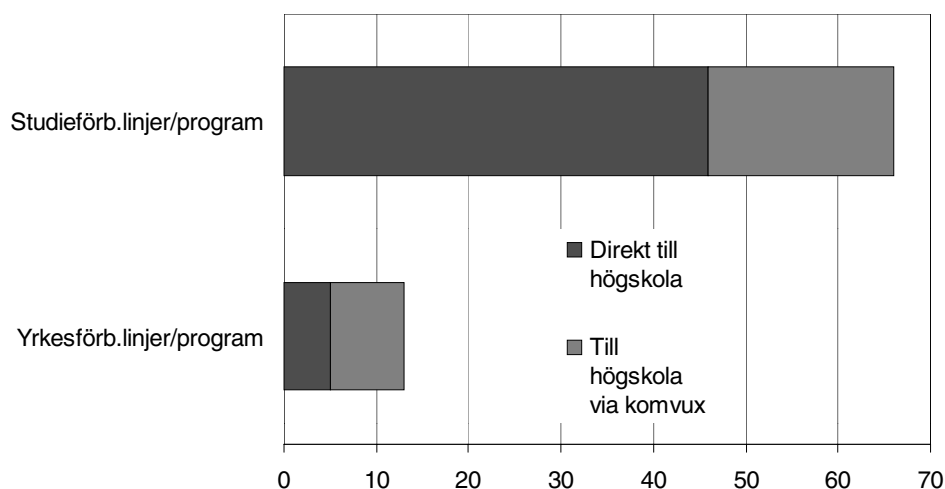
Det ökade intresset för komvuxstudier kan förklaras av att alltfler av ungdomar velat börja på högskolan och/eller behövt komplettera sin utbildning för att bli behöriga att söka dit.

I elevpanel 3 var den genomsnittliga studielängden två terminer. Det är ingen skillnad jämfört med elevpanel 1 och 2.

Högskolestudier

Bland elever med studieförberedande gymnasieutbildning gick 66 procent vidare till högskolestudier, 46 procent direkt från gymnasieskolan och 20 procent via komvux. Av elever med yrkesförberedande gymnasieutbildning fortsatte 13 procent i högskolan, 5 procent direkt till högskolan och 8 procent via komvux.

Diagram 8. Andel elever med eller utan komvuxutbildning som börjat i högskolan under läsåren 1995/96 – 1999/00. Fördelning efter typ av gymnasieutbildning. Procent.



En tredjedel av de elever i panel 3 som fullföljt en gymnasieutbildning, 38 procent av kvinnorna och 28 procent av männen, påbörjade studier i högskolan under läsåren 1995/96 – 1999/00. De som gått en studieförberedande gymnasieutbildning övergick i betydligt högre grad till högskolestudier än de med yrkesförberedande gymnasieutbildning. En majoritet som börjar på högskolan börjar inom de första två åren efter gymnasieskolans slut. Kvinnor påbörjar högskolestudier i högre utsträckning än männen.

Tablå H. Elever med olika typ av gymnasieutbildning som börjat i högskolan något av läsåren 1995/96 – 1999/00. Fördelning efter kön, typ av högskoleutbildning och studiestart i högskolan. Procent.

Gymnasiestudier	Kön	Ej högskolestudier	Studiestart i högskolan				Totalt
			95/96-97/98		98/99-99/00		
			Studier mot yrkesexamen	Studier mot generell examen	Studier mot yrkesexamen	Studier mot generell examen	
Studieförberedande linjer/program	Kv	30	20	33	6	11	100
	M	38	22	22	8	10	100
Yrkesförberedande linjer/program	Kv	83	6	5	2	6	100
	M	92	1	1	2	3	100
Samtliga	Kv	62	11	16	4	7	100
	M	72	9	9	4	6	100

Högskolestuderande med fullföljd gymnasieutbildning

Studieförberedande gymnasielinjer/program

39 procent av gymnasieeleverna i panel 3 har gått en studieförberedande gymnasielinje/program. Av de högskolestuderande som påbörjat studier mot yrkesexamen hade 78 procent gått en studieförberedande gymnasieutbildning. 80 procent av de högskolestuderande som läser mot generell examen har samma gymnasieutbildning.

De som fullföljt en studieförberedande gymnasieutbildning, till skillnad från yrkesförberedande gymnasieutbildning, har oftast fortsatt direkt till högskolan utan att ha läst på komvux.

Att börja på högskolan var vanligast för kvinnorna som har gått naturvetenskaplig linje/program i gymnasieskolan. Även männen på samma gymnasieprogram går ofta vidare till högskolan. Knappt hälften av männen som gått samhällsvetenskaplig gymnasielinje/program fortsätter med högskolestudier.

Tablå I. Andel elever som börjat i högskolan under läsåren 1995/96 – 1999/00 av dem som fullföljt en *studieförberedande linje/program* i gymnasieskolan. Procent.

	Samhällsvetenskapligt linjer/program	Naturvetenskapligt linjer/program
Kvinnor	63	90
Män	46	78
Antal elever	12 521	11 142

De elever som går till högskolan via komvux var oftast kvinnor som gått samhällsvetenskapligt program.

Tablå J. Andel elever som påbörjat högskolestudier via komvux under läsåren 1995/96 – 1999/00 av dem som fullföljt en *studieförberedande linje/program* i gymnasieskolan. Procent.

	Samhällsvetenskapligt linjer/program	Naturvetenskapligt linjer/program
Kvinnor	15	6
Män	7	9
Antal elever	5 061	2 016

Yrkesförberedande gymnasielinjer/program

44 procent av gymnasieeleverna i elevpanel 3 gick en yrkesförberedande gymnasieutbildning. Av dem som läst mot yrkesexamen på högskolan har endast 18 procent läst en yrkesförberedande utbildning på gymnasieskolan. Av de högskolestuderande som läst mot generell examen har 16 procent gått samma gymnasieutbildning.

Jämförelse av elevpanel 3 med elevpanelerna 1 och 2

Det var vanligare att börja i högskolan bland eleverna i panel 3 än i tidigare paneler. 33 procent av eleverna i panel 3 läste vidare på högskolan. I panel 2 var andelen 29 procent och i panel 1 22 procent.

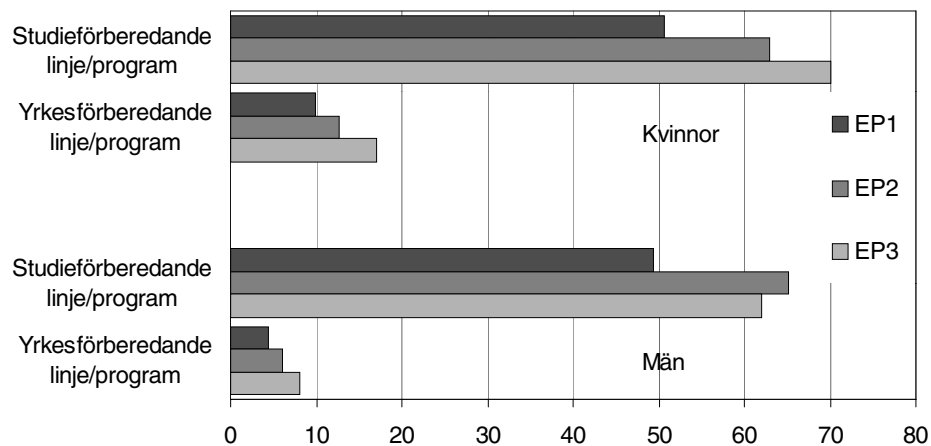
Av dem som har gått en gymnasieutbildning och sedan börjar i högskolan är det en större andel som gått direkt än via komvux. Bland de högskolestuderande som avgått från yrkesförberedande gymnasielinjer/program var däremot andelen som också studerat i komvux högre än andelen som gått direkt till högskolan. Detta gäller för samtliga tre hittills jämförda paneler och förhållandet var det samma för båda könen.

Liksom i elevpanel 1 och 2 skedde i panel 3 övergången till högskolan i störst utsträckning från naturvetenskaplig linje/program. 80 procent med den gymnasieutbildningen påbörjade högskolestudier i panel 1 och 87 procent i panel 2. I

elevpanel 3 var andelen 82 procent, 90 procent av kvinnorna och 78 procent av männen.

Elever läser i allt högre grad vidare i högskolan. Det finns dock ett undantag, män som gått en studieförberedande gymnasielinje/program i. Deras högsta andel nåddes i elevpanel 2.

Diagram 9. Andel elever i panel 1, 2 och 3 som börjat i högskolan. Fördelning efter utbildning i gymnasieskolan och kön. Procent.



Tabeller

Teckenförklaring

Explanation of symbols

–	Noll	Zero
0	Mindre än 0,5	Less than 0.5
0,0	Mindre än 0,05	Less than 0.05
..	Uppgift inte tillgänglig eller för osäker för att anges	Data not available
.	Uppgift kan inte förekomma	Not applicable
*	Preliminär uppgift	Provisional figure

1. Andel elever från olika gymnasielinjer/program som gått minst en termin i komvux under läsåren 1993/94 – 1999/00 samt andel elever med komvuxutbildning som under läsåren 1995/96 – 1999/00 påbörjat studier i högskolan. Fördelning efter kön. Procent.

1. The share of adolescents from different upper secondary schools course programmes/study programmes during the school years 1993/94 and the share of adolescents with local authority administrated adult education, which during the school years 1995/96 – 1999/00 had started to study at university/university colleges. Distribution by sex. Per cent.

Kvinnor				Män			
Gymnasie-studier	Antal i popula-tionen	Komvux-studier procent	Högskole-studier procent	Gymnasie-studier	Antal i popula-tionen	Komvux-studier procent	Högskole-studier procent
Studie-förberedande linjer/program	18 244	Ja 42	Ja 23	Ja 36	17 478	Ja 36	Ja 16
			Nej 18				Nej 20
		Nej 58	Ja 47	Nej 64	Ja 46		
			Nej 12		Nej 18		
Yrkes-förberedande linjer/program	18 656	Ja 43	Ja 10	Ja 31	21 823	Ja 31	Ja 5
			Nej 33				Nej 26
		Nej 57	Ja 7	Nej 69	Ja 3		
			Nej 50		Nej 66		

2. Elever från gymnasieskolans olika linjer/program. Fördelning efter kön och socioekonomisk tillhörighet. Procent.

2. Adolescents participating in upper secondary schools different course programmes. Distribution by sex and socio-economic status. Per cent.

		Studie- förberedande linjer/program	Yrkes- förberedande linjer/program	Övriga program (SM, IV, 2-årig teoretisk linje)	Ej fullföljd gymnasie- skola	Totalt	Antal
Ej facklärd arbetare	Kv	22	53	4	22	100	6 640
	M	17	57	1	24	100	6 946
Facklärd arbetare	Kv	25	57	1	14	100	7 143
	M	23	60	2	16	100	8 731
Lägre tjänstemän	Kv	34	49	4	14	100	4 722
	M	38	46	1	14	100	5 246
Tjänstemän i mellanställning	Kv	53	40	1	6	100	9 424
	M	44	43	0	12	100	11 181
Högre tjänstemän	Kv	64	23	1	9	100	8 331
	M	60	24	1	14	100	8 844
Företagare/ Lantbrukare	Kv	42	40	2	16	100	4 740
	M	31	49	4	15	100	4 603
Övriga/Okända	Kv	33	37	4	27	100	2 793
	M	31	43	3	23	100	2 169
Totalt		39	44	2	15	100	91 513

3.1 Utbildningsdeltagande i komvux och högskola bland dem som fullföljt någon studieförberedande linje/program i gymnasieskolan. Fördelning efter kön och socioekonomisk tillhörighet. Procent.

3.1 Participation in local authority administrated adult education and university among those who have completed a 3-year theoretical course programme/study programme in upper secondary school. Distribution by sex and socio-economic status. Per cent.

		Enbart komvux- studier	Enbart högskole- studier	Både komvux - och högskole- studier	Varken komvux- el. högskole- studier	Totalt	Antal
Ej facklärd arbetare	Kv	24	33	25	17	100	1 416
	M	31	33	14	22	100	1 211
Facklärd arbetare	Kv	24	27	33	16	100	1 772
	M	21	38	21	20	100	1 941
Lägre tjänstemän	Kv	31	36	21	11	100	1 587
	M	26	39	17	18	100	2 002
Tjänstemän i mellanställning	Kv	14	47	27	12	100	5 056
	M	20	49	14	17	100	4 912
Högre tjänstemän	Kv	11	61	20	8	100	5 481
	M	11	58	15	15	100	5 322
Företagare/Lantbrukare	Kv	23	45	19	13	100	2 019
	M	30	30	16	24	100	1 425
Övriga/Okända	Kv	30	40	14	16	100	914
	M	18	31	28	23	100	665
Totalt		19	46	20	15	100	35 722

3.2 Utbildningsdeltagande i komvux och högskola bland dem som fullföljt någon yrkesförberedande linje/program i gymnasieskolan. Fördelning efter kön och socioekonomisk tillhörighet. Procent.

3.2. Participation in local authority administrated adult education and university among those who have completed a vocational course programme/study programme in upper secondary school. Distribution by sex and socio-economic status. Per cent.

		Komvux- studier	Högskole- studier	Både komvux- och högskole- studier	Varken komvux- el. högskole- studier	Totalt	Antal
Ej facklärd arbetare	Kv	32	5	6	57	100	3 507
	M	26	-	3	72	100	3 956
Facklärd arbetare	Kv	30	3	11	56	100	4 273
	M	26	2	4	68	100	5 259
Lägre tjänstemän	Kv	35	1	7	56	100	2 298
	M	18	1	9	73	100	2 458
Tjänstemän i mellanställning	Kv	40	16	8	36	100	3 714
	M	29	4	6	61	100	4 802
Högre tjänstemän	Kv	39	8	21	31	100	1 964
	M	31	7	9	52	100	2 157
Företagare/Lantbrukare	Kv	21	8	12	59	100	1 875
	M	21	5	3	71	100	2 256
Övriga/Okända	Kv	26	7	13	55	100	1 024
	M	30	-	6	64	100	936
Totalt		29	5	8	59	100	40 479

3.3 Utbildningsdeltagande i komvux och högskola bland dem som inte fullföljt någon linje/program i gymnasieskolan. Fördelning efter kön och socioekonomisk tillhörighet. Procent.

3.3. Participation in local authority administrated adult education and university among those who have not completed a course programme/study programme in upper secondary school. Distribution by sex and socio-economic status. Per cent.

		Komvux- studier	Högskole- studier	Både komvux- och högskole- studier	Varken komvux- el. högskole- studier	Totalt	Antal
Ej facklärd arbetare	Kv	50	-	1	49	100	1 475
	M	35	-	3	62	100	1 682
Facklärd arbetare	Kv	49	-	-	51	100	1 029
	M	38	-	2	61	100	1 396
Lägre tjänstemän	Kv	62	2	-	35	100	644
	M	30	2	2	65	100	709
Tjänstemän i mellanställning	Kv	68	2	9	20	100	542
	M	42	7	3	48	100	1 376
Högre tjänstemän	Kv	34	13	20	34	100	742
	M	54	11	11	24	100	1 207
Företagare/Lantbrukare	Kv	45	-	-	55	100	756
	M	48	-	-	52	100	698
Övriga/Okända	Kv	86	2	2	10	100	753
	M	53	3	-	44	100	499
Totalt		47	3	4	46	100	13 509

4. Kön, socioekonomisk grupptillhörighet, stödundervisning, kursval i högstadiet samt typ av linjer/program i gymnasieskolan bland elever med olika utbildning efter grundskolan. Procent.

4. Sex, socio-economic belonging, remedial teaching, choice of course in upper secondary school, and type of course programme/study program in upper secondary school among adolescents with different education after primary school. Per cent.

	Enbart grundskola	Grund- och gymnasieskola	Grund- och gymnasie- och högskola	Grundskola och komvux	Grund- och gymnasieskola och komvux	Grund- och gymn.skola, komvux och högskola	Övriga kombinationer	Elever totalt
Antal i urvalet	6 225	29 818	18 761	6 402	19 149	10 276	882	91 512
Andel av urvalet	7	33	21	7	21	11	1	100
Kvinnor	38	39	53	51	51	61	..	48
Män	62	61	47	49	49	39		52
<i>Socioekonomisk grupp</i>								
Arbetare	51	41	14	37	34	25	9	32
Tjänstemän	32	42	74	38	51	61	85	52
Företagare/Lantbrukare	12	12	9	11	9	9		10
Övriga/Okända	5	5	4	14	5	5	5	5
<i>Stödåtgärder</i>								
Enbart i mellanstadiet	19	26	7	22	22	18	16	19
Enbart i högstadiet	10	6	2	8	4	2	2	5
Både i mellan- och högstadiet	40	17	1	28	12	5	9	14
<i>Kursval i högstadiet</i>								
Särskild matematik	20	37	86	27	48	77	73	53
Allmän matematik	5	3	5	4	4	2	3	4
Särskild engelska	42	56	90	57	71	86	85	69
Allmän engelska	4	2	3	2	3	2		2
<i>Linje/program i gymnasieskolan</i>								
Ej gymn.avgångna	100	-	-	100	-	-	100	15
Studieförb. linjer/program	.	18	88	.	36	71	-	40
2-årig teoretisk linje	.	1	0	.	2	0	-	1
Yrkesförb. linjer/program	.	79	10	.	60	27	-	43

Fakta om statistiken

Sedan 1960-talet har Statistiska centralbyrån (SCB) samlat in uppgifter som belyser elevers väg genom skolväsendet. Insamlingen har skett inom ramen för projektet "Utvärdering genom uppföljning" där undersökningen "Elevpaneler för longitudinella studier" ingår. Medverkande i projektet är SCB, Göteborgs universitet, Skolverket, Högskoleverket och Lärarhögskolan i Stockholm.

Projektets syfte är att möjliggöra både längdsnitts- och tvärsnittundersökningar av stora och representativa elevurval så att elevers väg genom utbildningssystemet kan belysas. Statistiken regleras inte av EU.

Detta omfattar statistiken

Elevpanelundersökningarna omfattar för närvarande 5 paneler som vardera innehåller urval av mellan 5 000–10 000 individer. En sjätte panel är planerad att starta under våren 2002. Den första panelen består av individer som fanns i årskurs 6 under vårterminen 1980. Panel 2–5 utgörs av elever som fanns i årskurs 3 vårterminerna 1982, 1987, 1992, 1997. Det innebär att de fem elevpanelerna består av elever födda åren 1967, 1972, 1977, 1982, 1987, med vissa undantag.

Definitioner och förklaringar

Socioekonomisk indelning (SEI)

Följande två sidor är hämtade från Socioekonomisk indelning (SEI); Meddelanden i samordningsfrågor 1982:4.

För den förvärvsarbetande befolkningen består den socioekonomiska indelningen av 18 socioekonomiska grupper. Nedanstående sex grupper har bildats genom sammanslagningar av dessa.

Socioekonomiska grupper	Definitioner
Arbetare (yrken normalt organiserade inom LO)	11–12 Ej facklärd arbetare Yrken med krav på mindre än två års utbildning efter grundskola
Tjänstemän (yrken normalt organiserade inom TCO eller SACO/SR)	21–22 Facklärd arbetare Yrken med krav på två års utbildning efter grundskola
	33–36 Lägre tjänstemän Yrken med krav på mindre än tre års utbildning efter grundskola
	44–46 Tjänstemän på mellannivå Yrke med krav på tre men mindre än sex års utbildning efter grundskola
	54–60 Högre tjänstemän (inkl fria yrkesutövare med akademikeryrken) Yrken med krav på minst sex års utbildning efter grundskola
Företagare/Lantbrukare	76–87 Företagare (exkl. fria yrkesutövare med akademikeryrken) Egna företagare samt medhjälpare i familjemedlems företag. Inklusiva företagare som bildat aktieföretag och formellt är anställda i egna företag

De ovanstående grupperna utgör de egentliga socioekonomiska grupperna. SEI inbegriper emellertid även den ej förvärvsarbetande befolkningen vilken delas upp på olika befolkningsgrupper som i sin tur erhåller socioekonomisk kod efter tidigare yrke eller makes/makas yrke eller för studerande på studienivå.

Dominansordning

57 Ledande befattningar
60 Fria yrkesutövare med akademikeryrken
54–55 (=56) Högre tjänstemän
87 Större lantbrukare
86 Mindre lantbrukare
78 Större företagare
77 Mindre företagare
76 Ensamföretagare
44–45 (=46) Tjänstemän på mellannivå
34–35 (=36) Lägre tjänstemän II
21 Facklärd arbetare, varuproducerande
22 Facklärd arbetare, tjänsteproducerande
33 Lägre tjänstemän I
11 Ej facklärd arbetare, varuproducerande
12 Ej facklärd arbetare, tjänsteproducerande
03 Studerande på eftergymnasial nivå
02 Studerande på gymnasial nivå
01 Studerande på grundskolenivå

Stödåtgärder

Variabeln är en variabel med svarsalternativen ja/nej. Ja-svaret innebär att man har haft någon stödåtgärd under utsatt period. Variabeln baseras på en hopräkning av stödvariablerna Sarund, SpecAnnatSatt, AnpStudV och AnpStudL.

Tillval

Variabel med svarsalternativ ja/nej. Ja-svaret innebär att man har valt allmän, särskild eller gemensam kurs i engelska eller matematik under utsatt period. Variablerna i ämnena engelska och matematik baseras på betygsvariablerna BetEngA, BetEngG, BetEngS eller BetMaA, BetMaG, BetMaS.

Övriga variabler är hämtade från följande av SCB:s register:

Gymnasieskolan – Skolverkets elevregister.

Högskolan – Universitet och högskoleregister.

Kommunal vuxenutbildning – Skolverkets elevregister.

Program/linjesammanslagning i gymnasieskolan

2 åriga teoretiska linjer, individuella samt specialutformade program har för lite underlag i urvalet för att redovisas. En sammanslagning av ”gamla” och ”nya” gymnasielinjer och program har gjorts.

Studieförberedande gymnasielinjer/program består av teoretiska linjer inom ”gamla” gymnasieskolan och studieförberedande program från den ”nya” gymnasieskolan. På samma sätt består yrkesförberedande gymnasielinjer/program av en sammanslagning av yrkeslinjer och yrkesförberedande program från ”gamla” och ”nya” gymnasieskolan.

Så görs statistiken

Urvalet till denna panel har genomförts i två steg. I det första steget valdes kommuner och i det andra klasser i de utvalda kommunerna.

Kommunerna grupperades i 16 strata efter fyra stratifieringsvariabler. Stratifieringsvariabler för kommuner har varit folkmängd, andel socialistiska mandat, andel sysselsatta inom offentlig förvaltning och andel invandrarelever. Storstadskommunerna Stockholm, Göteborg och Malmö bildade egna strata och ingår därmed alltid i urvalet. Totalt ingick 29 kommuner i urvalet.

Antalet klasser inom varje utvald kommun bestämdes så att antalet elever i hela undersökningsgruppen skulle bli ca 10 000 elever. Deltagandet i panelen är frivilligt och datainsamlingen sker med tillstånd av Datainspektionen.

Statistikens tillförlitlighet

I rapportens tabeller finns punktskattningar för undersökningens variabler i form av procenttal. Dessa är avrundade, vilket medför att radsumman av de enskilda procenttalen inte alltid är exakt 100 procent. Säkerheten i punktskattningarna skiljer sig mellan olika redovisningsgrupper. Generellt gäller att skattningar är säkrare i stora redovisningsgrupper än i små.

Små skillnader mellan olika redovisningsgrupper bör tolkas med försiktighet. Resultaten som avser elevpanel 1 och 2 är inte vägt med hänsyn till urvalssannolikheten. Övertäckningen i urvalet uppgår till fyra procent. Storleken av den okända övertäckningen bedöms i det närmaste vara obefintlig.

Undertäckningens storlek är okänd men bedöms vara försumbar. De totala täckningsfelen är troligtvis små och bedöms därför ha en obetydlig inverkan på resultatens tillförlitlighet. Bortfallet utgörs av dem som någon gång under grundskoleperioden avböjt medverkan i undersökningen eller av dem som fram till 2001 avlidit eller flyttat utomlands. Det sammanlagda bortfallet i urvalet, beräknat från urvalstillfället 1987, uppgår till 13 procent.

Bra att veta

Resultat från elevpanelundersökningar publiceras i Statistiska meddelanden, serie UF. Dessa finns också på SCB:s webbplats.

Annan statistik

Mer information om statistiken och dess kvalitet ges i en särskild Beskrivning av statistiken på SCB:s webbplats, www.scb.se och via länken: http://www.scb.se/utbildning/bef_utbild/elevpan/elevpan.asp

Man kan också ta fram egna tabeller från Sveriges statistiska databaser: <http://www.scb.se/databaser/ssd.asp>

Ytterligare information om forskning baserat på samma datamaterial återfinns vid Göteborgs Universitets hemsida, *pågående forskning*: <http://safari.gu.se/pages/508.html>

In English

Summary

Share of students in municipal adult education has doubled

Approximately 40 per cent of the pupils in ninth grade in the spring of 1993 studied in municipal adult education at some point after compulsory school. In comparable surveys five and ten years earlier, the corresponding share was slightly more than 20 per cent.

More students continue to university and university colleges

Practically all compulsory school pupils applied to upper secondary school during the 1992/93 school year. Nearly ninety-nine per cent were accepted over the next four years, of which 81 per cent were accepted during their first opportunity in autumn 1993.

Increasing numbers of pupils are choosing to study more, according to comparisons between pupils in 9th grade in 1993 and earlier studies. The share of students in higher education has increased to 33 per cent compared to 30 per cent in studies five years earlier. Thirty-eight per cent of women continue to university or university colleges compared to 28 per cent of men.

Increase in municipal adult education students who plan to attend university or university college

Eleven per cent of pupils started studying at a university or university college after attending adult education classes. This is a noticeable increase compared with earlier cohorts, where the corresponding share was closer to six per cent. Among those who never received remedial tuition in the intermediate or senior level of compulsory school (years 4 to 9), 44 per cent continued on to university or university college. Among those who received some form of remedial tuition in both the intermediate and senior levels of compulsory school, only six per cent continued to university or university college.

More students who have completed a higher education preparatory programme in upper secondary school continue immediately to university or university college without having studied in municipal adult education, compared to students with vocational-oriented education in upper secondary school. This is true for all three age groups that have been compared so far, and the relationship is the same for both sexes.

Continued relationship between social background and educational attainment

Pupils whose parents were salaried employees were much more likely to study at university or university college than were pupils from working-class backgrounds. This is especially true for those who transitioned from upper secondary school to university or university college without attending municipal adult education. Twenty-nine per cent of pupils from salaried employee backgrounds went directly from upper secondary school to university or university college. The share was nine per cent among pupils from working-class backgrounds.

List of tables

Explanation of symbols	15
1. The share of adolescents from different upper secondary schools course programmes/study programmes during the school years 1993/94 and the share of adolescents with local authority administrated adult education, which during the school years 1995/96 – 1999/00 had started to study at university/university colleges. Distribution by sex. Per cent.	15
2. Adolescents participating in upper secondary schools different course programmes. Distribution by sex and socio-economic status. Per cent.	16
3.1 Participation in local authority administrated adult education and university among those who have completed a 3-year theoretical course programme/study programme in upper secondary school. Distribution by sex and socio-economic status. Per cent.	16
3.2. Participation in local authority administrated adult education and university among those who have completed a vocational course programme/study programme in upper secondary school. Distribution by sex and socio-economic status. Per cent.	17
3.3. Participation in local authority administrated adult education and university among those who have not completed a course programme/study programme in upper secondary school. Distribution by sex and socio-economic status. Per cent.	17
4. Sex, socio-economic belonging, remedial teaching, choice of course in upper secondary school, and type of course programme/study program in upper secondary school among adolescents with different education after primary school. Per cent.	18

List of terms

Allmän kurs	general course
Andel	share, proportion
Antal	number
Arbetare	manual (blue-collar) worker
Avslutad	completed
Blandad	mixed
Både	both, as well as
Börja, påbörja	start
Deltagande	participation
Elever	pupils
Elevpanel	pupil panel
Enbart	entirely, exclusively, just
Endast	only
Engelska	English
Ett, en	one
Fördelad	distributed, divided
Företagare	self-employed person(s)
Förvärvsarbetande	gainfully employed person(s)
Föräldrar	parents
Gemensam	common

Grundskola	9-year compulsory school
Gymnasieskola	upper secondary school
Gymnasiutbildning	upper secondary education
Högskola	university/university college
Individuella program	Individual programmes
Inkomst	income
Inte	not
Jämförelse	comparison
Komvux	Local authority administrated adult education
Kursval	choice of optional course
Kvinnor	women
Kön	sex
Lantbrukare	farmer
Linje	course programme in upper secondary school
Longitudinella studier	longitudinal studies
Matematik	mathematics
Män	men
Naturvetenskaplig program	Natural science programmes
Offentlig	public
Offentlig förvaltning	public administration
Olika	different
Omvårdnad	nursing
Pensionärer	retired
Procent	per cent
Saknas	missing, unavailable
Samhällsvetenskaplig linje	social studies
Samtliga	all
Social bakgrund	social background
Socioekonomisk indelning	socio-economic classification
Specialutformade program	specially designed programmes
Språk	Language(s)
Studieförberedande	preparatory for further studies
Stödåtgärder	remedial tuition
Såväl	as well as
Särskild kurs	specialised course
Termin	term
Tillval	optional subject
Tjänsteman	white-collar worker
Två	two
Undersökningsurval	survey sample
Urval	sample
Utbildning	education
Val	choice, option

Valt	chosen
Yrkesförberedande	vocational
År	year
Årskurs	grade, year
Övriga	other