

Elevpanel för longitudinella studier Elevpanel 2

Från grundskolan genom gymnasieskolan
1988 - 1992

UTVÄRDERING
GENOM
UPPFÖLJNING



Elevpanel för longitudinella studier Elevpanel 2

Från grundskolan genom gymnasieskolan 1988 - 1992

Panels of pupils for longitudinal studies
From the elementary school through the upper secondary school 1988 - 1992

Innehåll Contents

Sida/page

2	Sammanfattning	Summary
3	Bakgrund	Background
4	Undersökningsurval	Sample
5	Resultatredovisning	Results
6	Övergång till gymnasieskolan	Transition to upper secondary school
8	Studieavbrott	Drop-outs
10	Teoretiska linjer	Theoretical programmes
11	Vård och ekonomi populärt bland flickorna	Social care and economics popular among girls
14	Stödåtgärder och övergången till gymnasieskolan	Supportive teaching and transition to upper secondary school
15	Kursval och övergången till gymnasieskolan	Optional course and transition to upper secondary school
17	Elever utan fullföljd gymnasieutbildning	Pupils without completed upper secondary education
18	Engelsk ordlista	List of terms
19	Tabell 1 - 8, bilaga 1	Tables, appendix 1
25	Socioekonomisk indelning, bilaga 2	Socioeconomic groups, appendix 2

STATISTISKA **SCB** CENTRALBYRÅN

Producent SCB, Programmet för uppföljningsenkäter
utbildning – arbetsmarknad
Förfrågningar Anna Wilén, tfn 019-17 64 28
Serie U – Utbildning
ISSN 0282-3470
Från trycket 10 februari 1994. SCB-Tryck, Örebro. Miljövänligt papper

©1994 Statistiska centralbyrån, 115 81 Stockholm. Ansvarig
utgivare Lars Lyberg. Statistiska meddelanden (SM) kan köpas
från SCB, Publikationstjänsten, 701 89 Örebro, tfn 019-17 68 00
eller telefax 019-17 69 32.

©1994 Statistics Sweden. Statistical Reports can be obtained
from SCB, Publication Services, S-701 89 Örebro, Sweden

Sammanfattning

I detta statistiska meddelande redovisas statistik om elever som lämnade grundskolan 1988. Uppgifterna är hämtade från ett register på SCB som kallas Elevpanel för longitudinella studier, elevpanel 2. Registret omfattar drygt 9 000 elever som följts genom grundskolan sedan årskurs 3. Vissa uppgifter är hämtade från folk-och bostadsräkningen 1985 (FoB 85) och från SCBs elevregister över elever i gymnasieskolan. En liknande beskrivning har gjorts för en tidigare panel, elevpanel 1, som lämnade grundskolan 1983. Jämförelser mellan de olika panelernas väg genom gymnasieskolan görs i rapporten.

Övergången till gymnasieskolan

Nästan nio av tio elever som lämnade grundskolan 1988 fortsatte direkt till gymnasieskolan hösterminen därefter. Av de elever som inte började gymnasieskolan direkt efter årskurs 9 var det hälften av flickorna och en dryg tredjedel av pojkarna som började under de två därpå följande åren. Tre år efter avslutad grundskola var det 7 % av ungdomarna som inte påbörjat några gymnasieskolstudier. Ungdomar från arbetarhem började i huvudsak på de yrkesinriktade linjerna medan ungdomar med tjänstemannabakgrund istället mest sökte sig till längre teoretiska utbildningar.

Avslutad gymnasieutbildning

Fyra läsår efter grundskoleavgången hade 8 av 10 ungdomar slutfört en linjeutbildning i gymnasieskolan. Bygg och anläggningsteknisk linje, verkstadsteknisk linje och el-teleteknisk linje var de vanligaste avgångslinjerna bland pojkar från arbetarhem. För pojkar från tjänstemannahem var det den längre tekniska linjen som var populärast. Bland flickorna var det vårdlinjen och den treåriga ekonomiska linjen som var vanligast.

Det var 8 % av pojkarna och 9 % av flickorna i panel 2 som avbrutit en påbörjad linjeutbildning. Jämfört med ungdomarna i elevpanel 1, som lämnade gymnasieskolan fem år tidigare, var andelen elever i panel 2 med längre teoretiska utbildningar större. Studieavbrott var vanligare bland arbetarungdomar än bland ungdomar med tjänstemannabakgrund. Avbrott förekom mest på de yrkesinriktade linjerna.

Utan fullföljd gymnasieutbildning

Det var 15 % av pojkarna och 16 % av flickorna som fyra år efter grundskoleavgången inte hade någon fullföljd gymnasieutbildning. Av dessa var det ungefär hälften som aldrig hade börjat i gymnasieskolan. De här ungdomarna har erfarenheter från grundskolan som skiljer sig från de skolerfarenheter som ungdomar som slutfört en utbildning har. Bland de ej gymnasieutbildade var det mycket vanligare med stödåtgärder under högstadiet, de hade i större utsträckning läst allmänna kurser i matematik och engelska och hade oftare haft ett lokalt tillvalsämne än vad de gymnasieutbildade hade. Drygt fyra av tio ungdomar utan gymnasieutbildning har arbetarbakgrund.

Summary

This report shows some results about pupils who left elementary school 1988. The data has been taken from a register at Statistics Sweden called "Panels of pupils for longitudinal studies", which includes about 9 000 individuals. The aim of the panelstudies is to carry out a continuous evaluation of the Swedish school system. Some data has also been taken from the population census 1985 and a register including applicants and admitted pupils to upper secondary school. A similar report has been published about pupils who left elementary school five years earlier, 1983. The two panels are compared regarding their way through the upper secondary school.

Transition to upper secondary school

Almost nine out of ten pupils who left went straight on to upper secondary education. Within three years there were a minor share of the sample, 7 per cent, who never had passed on to upper secondary education. Children with workers as parents mainly chose a vocational programme and children of employees chose a theoretical programme.

Completed upper secondary education

Four years later eight out of ten in the sample had completed upper secondary school. Engineering, building and construction, metalwork and electro-telecommunications engineering were the most common programmes among boys. Most of the girls had studied economics, social science and nursing. Drop-outs were slightly more common among boys than among girls. Children with workers as parents more often left upper secondary school without completing their education than children of employees did.

Drop-outs

15 per cent of the boys and 16 per cent of the girls in the sample had no further education within four years after leaving 9-year compulsory school. These boys and girls experiences of school differs a great deal from the experiences children with further education have. Drop-outs more often obtained some form of supportive teaching during compulsory school, they also mainly chose non-theoretical subjects when an opportunity occurred.

Bakgrund

I början av 1960-talet tog Statistiska centralbyrån (SCB) över ansvaret för den reguljära skolstatistiken. Som ett komplement till insamlingen av statistikuppgifter från skolorna skulle SCB också samla in uppgifter som belyste hur ett urval av elever gick igenom skolväsendet.

Individualstatistiken

Uppgifter om skolgången för elever födda den 5, 15 och 25 i varje månad 1948 samlades in av SCB under åren 1961 - 1969 och för elever födda samma dagar varje månad 1953 under åren 1966 - 1974. Denna statistik kallas individualstatistiken. SCBs insamling kompletterades, och kompletteras delvis fortfarande, med uppgifter insamlade av pedagogiska institutionen vid Göteborgs universitet. Trots att meningen var att nya urval av elever skulle göras vart femte år, skedde ingen ny motsvarande insamling av uppgifter förrän 1980. Då startade insamlingen av uppgifter för de s k elevpanelerna för longitudinella studier.

Elevpaneler för longitudinella studier

Elevpanelerna för longitudinella studier ingår i ett projekt som bedrivs i samarbete mellan SCB, Skolverket, Verket för högskoleservice (VHS), pedagogiska institutionen vid Göteborgs universitet och pedagogiska institutionen vid högskolan för lärarutbildning i Stockholm. Projektet syftar till att belysa individernas väg genom utbildningssystemet. Studierna ska bl a visa på utbildningspolitiska reformers effekter vad avser exempelvis rekrytering till olika delar av utbildningssystemet, men också utfall i termer av studieresultat och studieavbrott. Projektet koncentreras till utvärderande studier av utbildningssystemets förmåga att ge "lika rätt till likvärdig utbildning till alla individer oavsett livssituation".

SCB samlar in skoladministrativa data

Skoladministrativa data samlas årligen in från skolexpeditioner eller motsvarande för samtliga elever i urvalen under den tid de befinner sig i grundskolan. Detta gäller alltså sådana uppgifter om eleverna som finns tillgängliga i förteckningar och liknande.

Insamlingarna omfattar:

- stödåtgärder och /eller specialundervisning
- hemspråksundervisning
- undervisning i svenska som andra språk
- tillval och kursval
- betyg

Dessutom behövs uppgifter om eventuella klassbyten och flyttningar för att uppföljningen av eleverna ska kunna fortsätta. För de elever som fortsätter i gymnasieskolan kompletteras insamlade data med uppgifter från SCBs register över sökande/intagna till och avgångna från gymnasieskolan.

De pedagogiska institutionerna samlar in projektdata

Projektdata samlades in vid första undersökningstillfället för respektive panel via frågeformulär som besvarades av eleverna själva och deras målsmän. I de fall standardprov används i skolorna samlades resultat från dessa in från berörda lärare.

Insamlingarna omfattar:

- elevformulär; attityder till skolan, intressen, framtidsplaner
- begåvningsprov
- basfärdighetsprov
- standardprovresultat
- målsmanformulär; attityder till skolan, arbete, utbildning

En närmare beskrivning av vilka data som samlas in av de pedagogiska institutionerna kan erhållas från rapporterna:

Högskolan för lärarutbildning i Stockholm

- Utvärdering genom uppföljning av elever - "Ett nytt individualstatistikprojekt", 11:79

- utvärdering genom uppföljning av elever - "De första datainsamlingarna", 10:81

Pedagogiska institutionen vid Göteborgs universitet

- Utvärdering genom uppföljning - "Insamling av elevuppgifter i årskurs 3 våren 1987", 1988:03

- Utvärdering genom uppföljning - "Analys av mätinstrument använda i årskurs 3", 1989:02.

Undersökningsurval

Elevpanelerna för longitudinella studier omfattar för närvarande fyra årgångar. Den senaste panelen startades våren 1992.

Elevpanel 1

Projektets första årskull utgörs av elever som tillhörde den allmänna grundskolans årskurs 6 läsåret 1979/80, de flesta födda 1967. Antalet elever som valdes ut och som idag kvarstår är drygt 9 000.

Elevpanel 2

Urvalet till projektets andra årskull gjordes våren 1982 bland elever som då gick i grundskolans årskurs 3. Normalt födelseår för eleverna i denna panel är 1972, dvs de är fem år yngre än eleverna i den första panelen. Antalet elever som utvalts och som idag kvarstår i detta urval är drygt 9 000.

Elevpanel 3

Den tredje panelen utgörs av elever som tillhörde grundskolans årskurs 3 läsåret 1986/87. Normalfödelseår för denna undersökningsgrupp är 1977 och det innebär att de är tio år yngre än den äldsta undersökningsgruppen och fem år yngre än eleverna i panel 2. Av ekonomiska skäl är detta urval mindre än de två tidigare. I panel 3 ingår för närvarande 4 338 elever.

Elevpanel 4

Urvalet till den fjärde elevpanelen gjordes våren 1992 bland de elever som läsåret 1991/92 gick i grundskolans årskurs 3. Majoriteten av eleverna i den fjärde panelen är födda 1982. Denna panel omfattar för närvarande 8 806 elever och den första uppgiftsinsamlingen gjordes våren 1992.

Urval

Urvalet till de tre första panelerna har genomförts i två steg. I det första steget valdes ett antal kommuner ut och i det andra steget klasser i aktuell årskurs i de utvalda kommunerna. Sveriges kommuner grupperades i 16 strata efter fyra stratifieringsvariabler. Stratifieringsvariabler för kommunerna har varit folkmängd, andel socialistiska mandat, andel sysselsatta inom offentlig förvaltning och andelen invandrarelever.

Två kommuner valdes från stratum 1-13. Storstadskommunerna Stockholm, Göteborg och Malmö bildade egna strata och ingår därmed alltid i urvalet. Totalt ingick 29 kommuner i urvalen till panel 1-3.

Antalet klasser inom varje utvald kommun bestämdes så att antalet elever i hela undersökningsgruppen skulle bli cirka 10 000 för de båda första panelerna och cirka 5 000 för den tredje panelen. Varje utvald klass har totalundersökts.

Urvalet till den fjärde panelen har också gjorts i två steg men här utgjorde antalet elever i årskurs 3 stratifieringsvariabel för kommunurval. Totalt valdes 35 kommuner. I det andra steget bestämdes antalet utvalda klasser i de 35 kommunerna så antalet elever i hela undersökningsgruppen skulle bli cirka 10 000. Varje utvald klass har totalundersökts. Även i den fjärde elevpanel ingår Stockholm, Göteborg och Malmö.

En utförligare redovisning av urvalen till de tre första panelerna och undersökningens genomförande ges i Statistiska meddelanden, serie U 1983:4, Elevpanel för longitudinella studier. En utförlig redovisning av urvalsmodellen för den fjärde panelen kommer att publiceras tillsammans med den första resultatredovisning.

Tillförlitlighet

Resultaten från statistiska undersökningar är alltid påverkade av olika typer av felkällor. En redogörelse för dessa och en diskussion av deras betydelse för undersökningsresultatet finns i Statistiska meddelanden, SM U 1983:4. Resultaten som redovisas i denna rapport är inte uppräknade till populationsnivå (jmf SM U 1983:4) utan är procentandelar för olika företeelser i urvalet.

För ett antal variabler har vi kunnat göra jämförelser av dessa skattningar med kända värden som avser populationen och funnit endast marginella avvikelser vilket gör det möjligt att göra denna förenklade redovisning.

Man bör dock hålla i minnet att resultaten är baserade på en urvalsundersökning och därför behäftade med viss osäkerhet.

Resultatredovisning

De resultat som redovisas i detta statistiska meddelande avser elevpanel 2 och beskriver övergången samt vägen genom gymnasieskolan. Eleverna i elevpanel 2 lämnade grundskolan vårterminen 1988. Tidigare publicerade resultat om skolgången för elevpanel 2 finns redovisade i U 44 SM 8601 och i U 45 SM 8901.

För att möjliggöra en beskrivning av vägen genom gymnasieskolan har uppgifter om studier i gymnasieskolan hämtats från SCBs register över sökande/intagna till och avgångna från gymnasieskolan. Uppgifter om föräldrarnas SEI-kod (Socio-Ekonomisk-Indelning) har hämtats från Folk- och bostadsräkningen 1985.

En liknande bearbetning avseende vägen genom gymnasieskolan har gjorts för elevpanel 1 (redovisad i U 55 SM 8801). Eleverna i panel 1 lämnade grundskolan 1983 dvs fem år tidigare än eleverna i panel 2. I den fortsatta redovisningen kommer ett flertal jämförelser att göras mellan elevpanel 1 (EP 1) och elevpanel 2 (EP 2).

När elevpanel 2 startades 1980 ingick drygt 9 000 elever i årskurs 3 i urvalet. Under åren som gått har ett mindre bortfall uppkommit, främst genom att elever anmält att de inte vill ingå i undersökningen, men även därför att elever flyttat utomlands, avförts på grund av långvarig sjukdom eller avlidit. De jämförelser som är möjliga att göra mellan skattningar utifrån elevpanelens uppgifter med uppgifter från den totalräknade statistiken tyder inte på att det uppkomna bortfallet har någon snedvridande effekt på resultaten. Den totalräknade statistiken finns redovisad i Skolverkets rapport nr 33 "Skolan - jämförelsetal för skolhuvudmän".

Denna redovisning omfattar 95 % av det ursprungliga urvalet.

Socio-ekonomisk indelning

Uppgift om den socio-ekonomiska bakgrunden för eleverna i denna redovisning har hämtats från FoB 85 medan motsvarande uppgifter för den fem år äldre panel 1 har hämtats från FoB 80.

I elevpanelerna vägs den socio-ekonomiska koden för de vuxna, i det hushåll som barnen ingår i, samman enligt en bestämd dominansordning, se bilaga 1. En jämförelse mellan hushållens fördelning över socio-ekonomiska grupper i elevpanel 1 och elevpanel 2 visar följande skillnader.

Andelen ej facklärd och facklärd arbetare samt egna företagare var något mindre i panel 2 än i panel 1. Andelen tjänstemän i mellanställning och högre tjänstemän var däremot större.

När dessa förändringar i den socio-ekonomiska sammansättningen mellan panel 1 och panel 2 jämförs med de förändringar som förelåg för samtliga förvärvsarbetande enligt FoB 80 respektive FoB 85 finner man motsvarande förändringar, dvs arbetarnas andel har minskat medan tjänstemännen har blivit fler.

Ökningen av gruppen högre tjänstemän i elevpanel 2 var dock större än motsvarande ökning bland samtliga förvärvsarbetande. Detta kan förklaras av att elevpanelmaterialet åldersmässigt utgör en avgränsad grupp men även av förändrade kodningsrutiner mellan FoB 80 och FoB 85.

Fördelning över socioekonomiska grupper för elevpanel 1 (EP 1) och för elevpanel 2 (EP 2). Uppgift om socioekonomisk ställning från Folk och bostadsräkningen 1980 respektive 1985.

Socioekonomisk indelning, SEI	EP 1	EP 2
Barn till:	Andel av hela undersökningsgruppen	Andel av hela undersökningsgruppen
Ej facklärd arbetare	19	17
Facklärd arbetare	19	17
Lägre tjänstemän	13	12
Tjänstemän i mellanställning	20	22
Högre tjänstemän	11	16
Företagare	10	7
Lantbrukare	3	3
Övriga	5	6
Samtliga	100	100

I gruppen "övriga" ingår oklassificerbart anställda samt sådana som uppgift saknas för.

Nästan alla börjar gymnasieskolan

Nästan alla elever som lämnade grundskolan vårterminen 1988 sökte till någon av gymnasieskolans linjer eller specialkurser. I stort sett nio av tio elever började hösten 1988 i gymnasieskolan, majoriteteten på en linje. Bland flickorna övervägde val av en teoretisk inriktad linje medan det för pojkarnas del var något vanligare att välja en yrkesinriktad linje. En mycket liten andel av eleverna, 3 procent, valde att börja på en specialkurs direkt efter grundskolan.

Övergång till gymnasieskolan höstterminen 1988. Procent

	Pojkar	Flickor
Intagen på:		
3-4 årig linje	37	43
2 årig teoretisk linje	4	8
2-3 årig yrkesinr. linje	44	32
totalt linjer	85	83
Intagen specialkurs	3	3
Sökt, ej intagen	10	12
Ej sökt	2	2
Samtliga	100	100

Höstterminen 1988 stod således en dryg tiondel av avgångskullen från grundskolan utanför gymnasieskolan. Av dessa elever börjar hälften av flickorna och en dryg tredjedel av pojkarna en linje eller specialkurs de närmast därpå följande åren. En fjärdedel av flickorna som inte började i gymnasieskolan den första hösten efter årskurs 9 började våren 1989, vilket beror på att vårdlinjen har vårterminsintagning. De elever som började gymnasieskolan hösten 1989 eller hösten 1990 valde i huvudsak att gå på en yrkesinriktad linje. När tre år gått efter grundskoleavgången var det 7 % av hela undersökningsgruppen som inte registrerats som intagna i gymnasieskolan.

Förhållandena för ej intagna 1988. Procent

	Pojkar	Flickor
Intagen vårterminen 89	6	24
Intagen ht 89	29	22
Intagen ht 90	2	4
Ej sökt, ej intagen tom 90	63	50
Samtliga ej intagna 1988	100	100

Fem år tidigare

Övergången direkt till gymnasieskolan efter avslutad grundskola låg något högre i den andra panelen 1988 än den gjorde för de fem år äldre ungdomarna i panel 1 1983. Det var då 16 % av pojkarna och 13 % av flickorna som inte fortsatte direkt till gymnasieskolan. För flickornas del var direktövergången till gymnasieskolan i stort sett oförändrad vid en jämförelse av de båda panelerna. För pojkarnas del hade däremot direktövergången ökat något.

Tre läsår efter grundskoleavgången var det i både panel 1 och panel 2 totalt sett nio av tio elever som fortsatt till gymnasieskolan. Den största förändringen mellan de båda panelerna svarar pojkarna för. De tvååriga teoretiska linjernas popularitet hade minskat påtagligt mellan de båda panelernas val av gymnasieutbildning medan istället intresset för de längre teoretiska utbildningarna ökat. Andelen ungdomar som valde en yrkesinriktad utbildning var i stort sett lika i de båda panelerna.

Förhållandet tre läsår efter grundskoleavgången för ungdomar som lämnade grundskolan 1983 (EP 1) respektive 1988 (EP 2)

POJKAR

	Ep 1	Ep 2
Intagen på :		
3-4årig linje	32	38
2 årig teoretisk linje	8	4
2-3 årig yrkesinr.linje	46	47
totalt linjer	86	89
Intagen specialkurs	4	4
Ej sökt, ej intagen	10	7
Samtliga	100	100

FLICKOR

	Ep 1	Ep 2
Intagen på :		
3-4årig linje	39	44
2 årig teoretisk linje	14	8
2-3 årig yrkesinr.linje	35	37
totalt linjer	88	89
Intagen specialkurs	4	4
Ej sökt, ej intagen	8	7
Samtliga	100	100

Ungdomar från tjänstemannahem valde teoretiska utbildningar.

Fram till och med höstterminen 1990 hade nästan alla ungdomar med föräldrar som var högre tjänstemän och tjänstemän i mellanställning börjat i gymnasieskolan, majoriteten på någon av de längre teoretiska linjerna. Bland barn till lägre tjänstemän, till facklärda arbetare och till företagare och lantbrukare var det något över 90 % som två år efter grundskoleavgången hade fortsatt i gymnasieskolan. För dessa elever var det de yrkesinriktade linjerna som var det vanligaste alternativet att fortsätta på.

För ungdomar vilkas föräldrar var ej facklärda arbetare var det inte riktigt 90 % som började gymnasieskolan de två närmaste åren efter avslutad grundskola medan det i övriggruppen var ungefär 8 av 10 som började. Även bland dessa ungdomar var det vanligaste valet en yrkesinriktad linje. Flickorna valde oavsett social bakgrund 2-åriga teoretiska linjer i högre utsträckning än vad pojkarna gjorde.

De stora skillnader i val av utbildning i relation till social bakgrund som förelåg i den tidigare panelen har inte förändrats alls visar en jämförelse mellan denna elevgrupp som började gymnasieskolan 1983 och eleverna i panel 2 som började 1988.

Specialkurser

Det var totalt sett 4 % av hela undersökningsgruppen som valde att börja en specialkurs. Ungdomar från arbetarhem och från övriggruppen valde specialkurser i något större utsträckning än genomsnittet medan intresset för specialkurser bland högre tjänstemannaungdomar var mycket lågt.

Diagram 1
Intagna på gymnasieskolans linjer tom 1990, fördelning i procent på linjegrupper för respektive socioekonomisk grupp. Pojkar

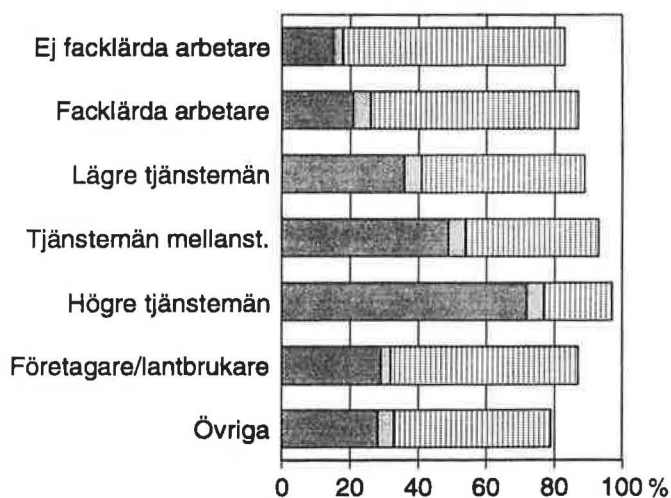
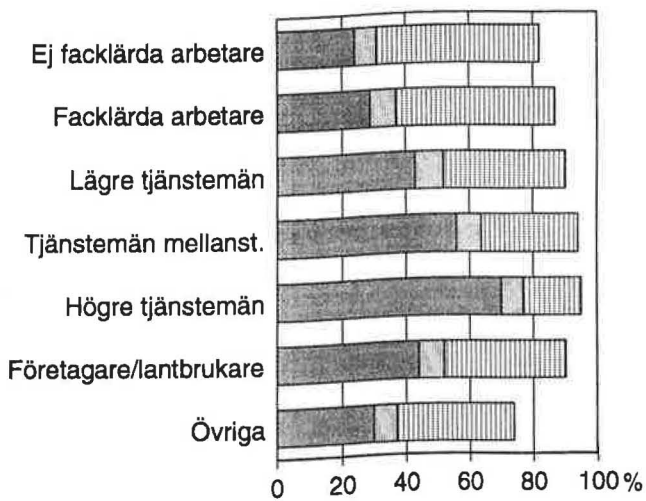


Diagram 2
Intagna på gymnasieskolans linjer tom 1990, fördelning i procent på linjegrupper för respektive socioekonomisk grupp. Flickor



- 3-4 årig teoretisk linje
- 2-årig teoretisk linje
- 2-3-årig yrkesinr. linje

Studieavbrott

Fyra läsår efter avslutad grundskola var det 8 av 10 ungdomar i hela undersökningsgruppen som hade avslutat en utbildning vid någon av gymnasieskolans linjer. Det var 4 % av såväl pojkarna som flickorna som istället började en specialkurs. För dessa elever finns inte uppgifter huruvida de avgått utom för de som övergick på linjeutbildning, men om de antas fullfölja sin utbildning innebär detta att 85 % av pojkarna och 84 % av flickorna har en fullständig utbildning utöver grundskolan. De resterande delarna av undersökningsgruppen hade antingen avbrutit en påbörjad linjeutbildning eller överhuvudtaget aldrig börjat. Avbröt en påbörjad linjeutbildning gjorde 9 % av flickorna och 8 % av pojkarna.

Det var en högre andel, framförallt bland pojkarna som fullföljde en gymnasieutbildning i den andra panelen än det var i panel 1 fem år tidigare. Det var ingen påtaglig förändring när det gäller avbrutna studier mellan den första och den andra panelen. Skillnaden mellan de båda panelerna låg främst i att andelen pojkar i den andra undersökningsgruppen som aldrig började gymnasieskolan var mindre än den var fem år tidigare.

Förhållandet fyra läsår efter grundskoleavgången dvs vårterminen 1992 för elevpanel 2 och vårterminen 1987 för elevpanel 1. Procent

POJKAR		
	Ep 1	Ep 2
Avgått från gymnasielinje:	77	82
Gått specialkurs	4	3
Avbrutit på gymnasielinje	8	8
Ej intagen 1988-90	10	7
Samtliga	100	100

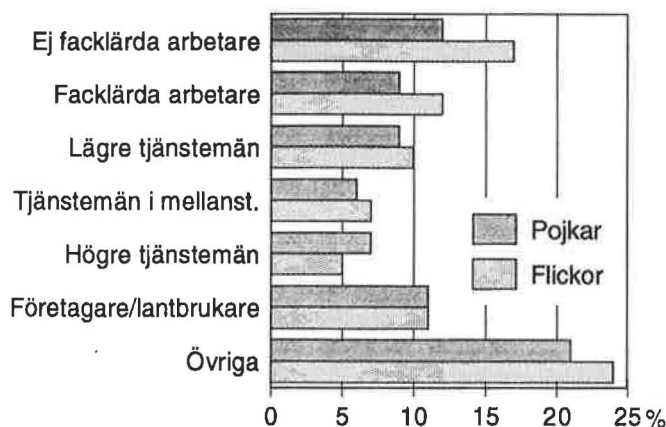
FLICKOR		
	Ep 1	Ep 2
Avgått från gymnasielinje:	78	81
Gått specialkurs	4	3
Avbrutit på gymnasielinje	10	9
Ej intagen 1988-90	8	7
Samtliga	100	100

Fler avbrott bland arbetarungdomar

Ungdomar vars föräldrar var ej facklärd arbetare eller hade föräldrar med oklassificerbar yrkesställning klarade inte av att fullfölja studierna i samma utsträckning som ungdomar från övriga socioekonomiska grupper. Oavsett linjeval, yrkesinriktat eller teoretiskt inriktat, avbröt ungdomar från arbetarhem och övrighem i högre grad än vad ungdomar från tjänstemannahem gjorde. Det var 12 % av pojkarna och 17 % av flickorna till ej fackärda arbetare som avbröt en påbörjad gymnasielinje. Studieavbrotten bland ungdomar vars föräldrar var tjänstemän i mellanställning eller högre tjänstemän låg betydligt lägre. Bland flickorna från högre tjänstemannahem var det 5 % som avbröt sin gymnasieutbildning och 7 % av pojkarna som gjorde det. Det var endast bland ungdomar från högre tjänstemannahem som pojkarna avbröt i högre utsträckning än flickorna.

På de yrkesinriktade linjerna var avbrott betydligt vanligare än på de teoretiskt inriktade linjerna. Ett felval är lättare att korrigera genom linjebyten på de teoretiska linjerna än på de yrkesinriktade, där ett felval nästan uteslutande leder till att man slutar gymnasieskolan utan att fullfölja någon utbildning. Av de arbetarungdomar som började på någon av de långa teoretiska linjerna avbröt 8 % sin utbildning och av ungdomarna från tjänstemannahem som börjat dessa linjer var det 5 % som avbröt. På de yrkesinriktade linjerna var det 15 % av ungdomar från arbetarhem som inte fullföljt studierna och bland tjänstemannaungdomarna var motsvarande andel 9 %.

Diagram 3
Andelen elever i respektive socioekonomisk grupp som avbröt en påbörjad linjeutbildning i gymnasieskolan. Procent



Andelen elever med lång teoretisk utbildning har ökat.

Totalt sett var andelen elever med en avslutad linjeutbildning högre i den elevpanel som slutade gymnasieskolan vårterminen 1992 än i den tidigare panelen 1987. De korta tvååriga teoretiska linjerna visade sig redan vid den senare panelens övergång till gymnasieskolan vara mindre lockande än vad de varit fem år tidigare. Fyra år efter avslutad grundskola var det avsevärt färre i den andra undersökningsgruppen som avgått från en tvåårig teoretisk linje än vad det var i den första panelen. Däremot var det en större andel som avgått från längre teoretiska utbildningar och från yrkesinriktade utbildningar 1992 än vad det var fem år tidigare. Den största förändringen mellan de olika undersökningstillfällena fanns för de längre teoretiska utbildningarna. Andelen flickor som avgått från en 3-4-årig teoretisk linje låg 5 procentenheter högre i den andra panelen medan det för pojkarnas del var en ökning med 6 procentenheter.

Andelen elever som avgått från en yrkesinriktad utbildning hade också ökat något i elevpanel 2, 3 procentenheter för flickorna och 2 procentenheter för pojkarna. För pojkarnas del var det totalt sett fortfarande så att andelen med en avslutad yrkesinriktad utbildning var högre än andelen med teoretiska utbildningar, långa och korta sammanlagt medan flickorna istället totalt sett hade övervägande teoretiska utbildningar bakom sig. En uppdelning på elevernas sociala bakgrund visar dock, i panel 2 liksom fem år tidigare, att majoriteten av pojkar från tjänstemannahem, mellan och högre, hade avgått från en lång teoretisk utbildning. Flickor från arbetarhem hade fortfarande till övervägande del avgått från en yrkesinriktad utbildning.

Diagram 4

Avgångna från gymnasieskolan fördelat på linjegrupper. För elevpanel 1 tom 1987 och för elevpanel 2 tom 1992. Pojkar, procent.

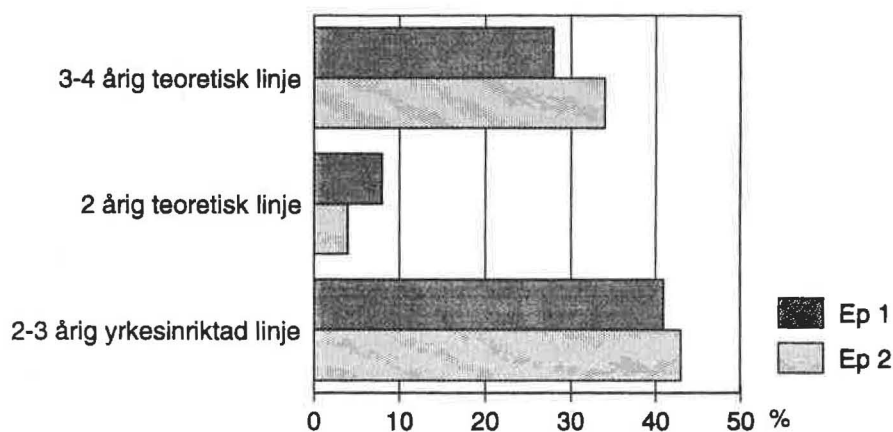
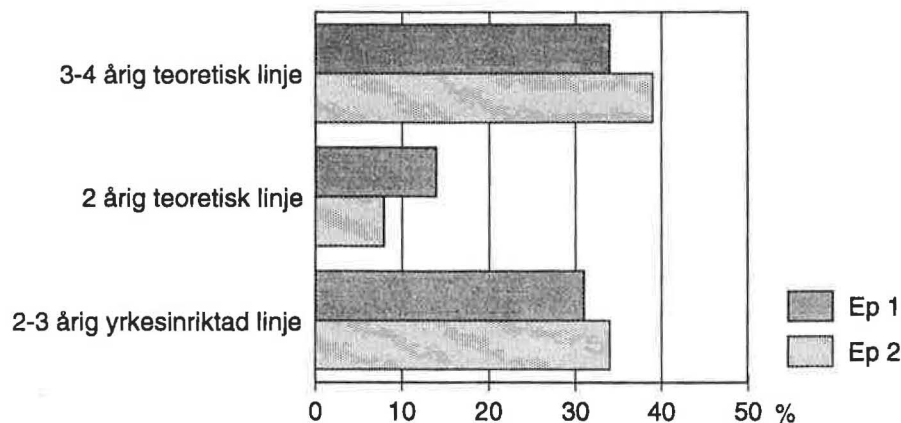


Diagram 5

Avgångna från gymnasieskolan fördelat på linjegrupper. För elevpanel 1 tom 1987 och för elevpanel 2 tom 1992. Flickor, procent.



Elever på längre teoretiska linjer fullföljer oftast

Av de elever i undersökningsgruppen som togs in på en längre teoretisk utbildning fullföljde 90 % inom fyra läsår en 3-4-årig linje. Ytterligare 5 % fullföljde sin utbildning men bytte linjegrupp och avgick antingen från en kortare teoretisk linje eller från en yrkesinriktad linje. Det var ingen skillnad mellan pojkar och flickor totalt sett. Bland flickorna var det på den tekniska linjen som andelen avgångna från samma linje låg lägst. Högsta andelen elever som slutfört sin utbildning på "rätt" linje återfanns för flickornas del på samhällsvetenskaplig linje och för pojkarnas på ekonomisk linje. De flickor som började den naturvetenskapliga linjen var de som i allra största utsträckning fullföljde en gymnasieutbildning överhuvudtaget. Av dessa flickor avgick 83 % från naturvetenskaplig linje, 14 % från någon annan linje och endast 3 % avbröt sin utbildning i gymnasieskolan helt.

Intagen på 3-4-årig teoretisk linje. Procent

	Pojkar	Flickor
Avgått samma linjegrupp	90	89
Avgått annan linjegrupp	5	5
Ej avgått tom -92	5	6
	100	100

Intagna på 3-4-åriga linjer utgjorde 41 % av hela undersökningsgruppen.

Nästan 1 av 10 avbröt en tvåårig teoretisk linje

Totalt sett utgjorde de intagna på tvååriga teoretiska linjer en mycket liten del av hela undersökningsgruppen. Det var 4 % av pojkarna och 8 % av flickorna som togs in till någon av dessa linjer. De elever som påbörjade en tvåårig teoretisk utbildning fullföljde i något lägre utsträckning inom "rätt" linjegrupp än vad de intagna på de långa teoretiska utbildningarna gjorde. Det var 86 % av dem som togs in på en tvåårig teoretisk linje som också avgick från en sådan linje. Det var ytterligare 5 % som avgick från någon av de yrkesinriktade linjerna eller från de långa teoretiska linjerna.

Den sociala linjen dominerar helt bland de tvååriga teoretiska linjerna för båda könen. Bland såväl pojkarna som flickorna som började den sociala linjen hade 85 % avgått från samma linje inom 4 år efter avslutad grundskola.

Intagen på 2-årig teoretisk linje. Procent

	Pojkar	Flickor
Avgått samma linjegrupp	86	86
Avgått annan linjegrupp	6	5
Ej avgått tom -92	8	9
	100	100

Flest avbrott på yrkesinriktade linjer

Av de intagna på yrkesinriktade linjer hade 86 % avgått från "rätt" linjegrupp till och med vårterminen 1992. Det var i stort sett ingen som avgått från någon annan linjegrupp och det förekom knappt några byten alls, inte ens mellan olika linjer inom gruppen. Av de ungdomar som började någon av de yrkesinriktade linjerna hade 14 % avbrutit sin studier. Flickorna slutförde sin utbildning i lägre utsträckning än pojkarna. På bygg- och anläggningsteknisk linje och el-teleteknisk linje avgick 9 av 10 av de elever som börjat där och på fordonsteknisk och verkstadsteknisk 8 av 10. Högsta avbrottsfrekvensen för pojkarnas del var på drift- och underhållsteknisk linje. Bland flickorna var det de flickor som börjat på vårdlinjen och distributions- och kontorslinjen som fullföljde i högsta utsträckning medan flickor på social service linje och konsumtionslinjen fullföljde i betydligt lägre grad. Av de flickor som började på någon av de pojkdominerade linjerna avgick 6 av 10 flickor från samma typ av linjer inom fyra år. Pojkarna på dessa linjer fullföljde i betydligt högre grad.

Intagen på 2-3-årig yrkesinriktad linje. Procent

	Pojkar	Flickor
Avgått samma linjegrupp	87	83
Avgått annan linjegrupp	-	-
Ej avgått tom -92	13	16
	100	100

Intagna på yrkesinriktade linjer utgjorde 43 % av hela undersökningsgruppen

Fem år tidigare

Även i den första undersökningsgruppen låg avbrotten på de yrkesinriktade linjerna något högre än på de teoretiska linjerna. Då liksom nu låg andelen avbrott högre bland flickorna än bland pojkarna.

Vård och ekonomi populärt bland flickorna.

Det var en tydlig skillnad mellan ungdomar från olika socioekonomisk bakgrund med avseende på andel ungdomar i respektive grupp som hade fullföljt en linjeutbildning i gymnasieskolan. Ungdomar till högre tjänstemän och tjänstemän i mellanställning slutför sin gymnasieutbildning i större utsträckning än ungdomar från arbetarhem. Det var en fjärdedel av ungdomarna som hade föräldrar som var ej facklärd arbetare som fyra år efter grundskoleavgången inte hade någon slutförd högre utbildning.

Skillnaden mellan olika socioekonomiska grupper blir än mer markant sett till vilken typ av utbildning de olika grupperna gått, teoretisk eller yrkesinriktad. Ungdomar vilkas föräldrar själva har ett yrke som kräver lång skolutbildning har gått långa teoretiska, studieförberedande linjer medan ungdomar vilkas föräldrar har en kortare utbildning till övervägande delen avgått från de yrkesinriktade linjerna.

Diagram 6
Gymnasieutbildning för barn till ej facklärd arbetare

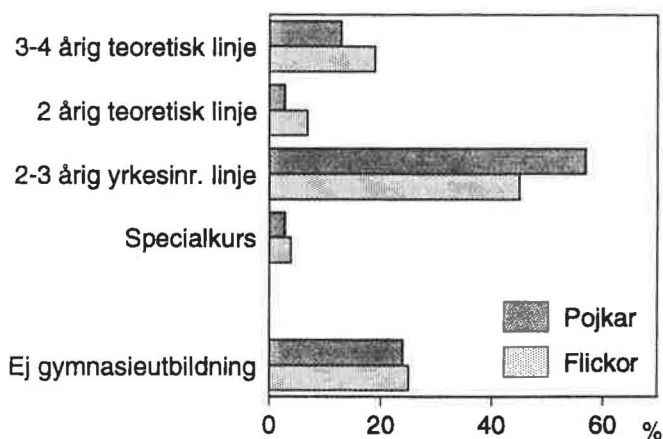
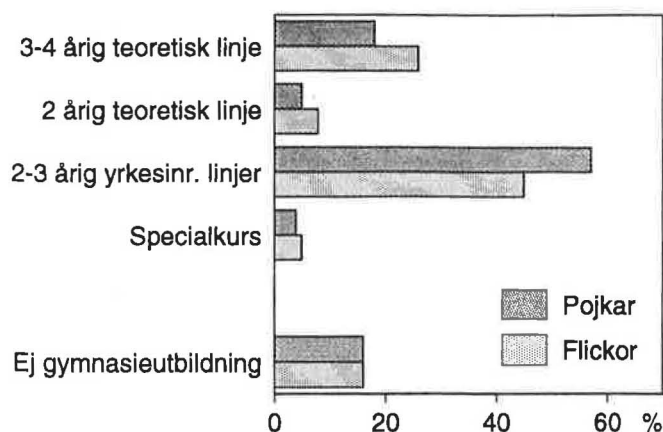


Diagram 7
Gymnasieutbildning för barn till facklärd arbetare



Bygg och anläggningsteknisk linje, verkstadsteknisk linje och el-teleteknisk linje var de vanligaste linjerna bland pojkar med arbetarbakgrund. De längre teoretiska linjerna, i första hand teknisk linje, var vanligast bland pojkar med tjänstemannabakgrund. Det var en fjärdedel av pojkarna från tjänstemannahem, mellan och högre, som hade gått den 3-4 åriga tekniska linjen. Bland flickor med arbetarbakgrund var vårdutbildning populärast och bland flickor från tjänstemannahem var det den 3-åriga ekonomiska linjen som var populärast tillsammans med den samhällsvetenskapliga linjen.

Diagrammen visar fördelningen av avgångna från gymnasieskolan till och med vårterminen 1992 för respektive socioekonomisk grupp. *Intagna* på specialkurs redovisas separat eftersom uppgift om slutförd kurs inte finns tillgänglig. Som "ej gymnasieutbildning" redovisas den andel ungdomar i respektive grupp som aldrig började i gymnasieskolan sammanslagna med dem som avbröt en påbörjad utbildning. I den högra kolumnen redovisas de fyra populäraste avgångslinjerna för flickor respektive pojkar inom varje socioekonomisk grupp.

De vanligaste **avgångslinjerna** bland pojkar respektive flickor till ej facklärd arbetare, i procent av samtliga i den gruppen:

Pojkar:

- 12 % Bygg- och anläggningsteknisk linje
- 10 % Verkstadsteknisk linje
- 9 % Fordonsteknisk linje
- 8 % El-teleteknisk linje

Flickor:

- 14 % Vårdlinjen
- 10 % Handels- och kontorslinje
- 7 % Ekonomisk linje
- 6 % Social linje

De vanligaste **avgångslinjerna** bland pojkar respektive flickor till facklärd arbetare, i procent av samtliga i den gruppen:

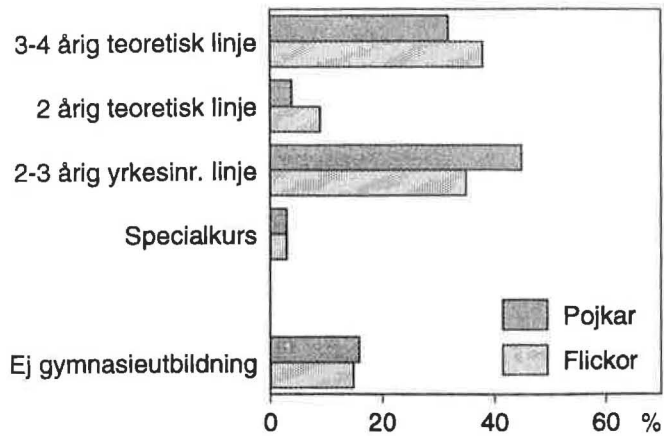
Pojkar:

- 12 % El-teleteknisk linje
- 11 % Bygg- och anläggningsteknisk linje
- 9 % Verkstadsteknisk linje
- 9 % Teknisk linje

Flickor:

- 15 % Vårdlinjen
- 10 % Ekonomisk linje
- 8 % Handels- och kontorslinje
- 7 % Samhällsvetenskaplig linje

Diagram 8
Gymnasieutbildning för barn till lägre tjänstemän



De vanligaste **avgångslinjerna** bland pojkar respektive flickor till lägre tjänstemän, i procent av samtliga i den gruppen:

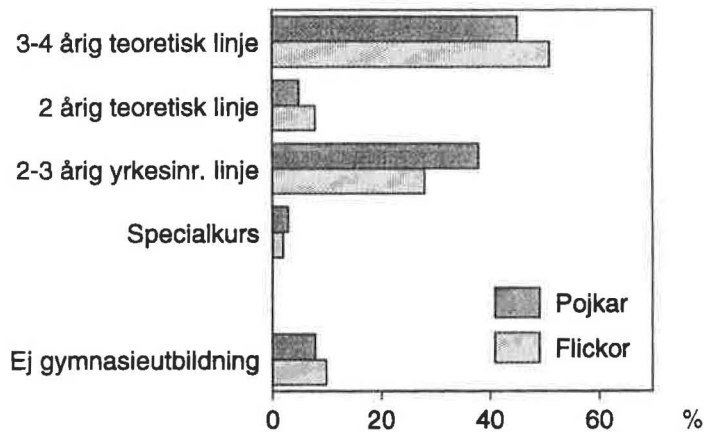
Pojkar:

- 14 % Teknisk linje
- 10 % Ekonomisk linje
- 10 % Bygg- och anläggningsteknisk linje
- 9 % El-teleteknisk linje

Flickor:

- 14 % Ekonomisk linje
- 13 % Vårdlinjen
- 11 % Social linje
- 7 % Handels- och kontorslinje

Diagram 9
Gymnasieutbildning för barn till tjänstemän i mellanställning



De vanligaste **avgångslinjerna** bland pojkar respektive flickor till tjänstemän i mellanställning, i procent av samtliga i den gruppen:

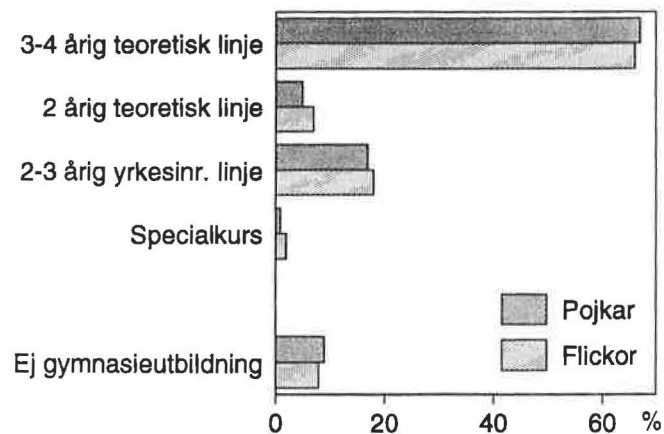
Pojkar:

- 23 % Teknisk linje
- 10 % Ekonomisk linje
- 9 % El-teleteknisk linje
- 7 % Bygg- och anläggningsteknisk linje

Flickor:

- 16 % Ekonomisk linje
- 15 % Samhällsvetenskaplig linje
- 11 % Vårdlinjen
- 6 % Social linje

Diagram 10
Gymnasieutbildning för barn till högre tjänstemän



De vanligaste **avgångslinjerna** bland pojkar respektive flickor till högre tjänstemän, i procent av samtliga i den gruppen:

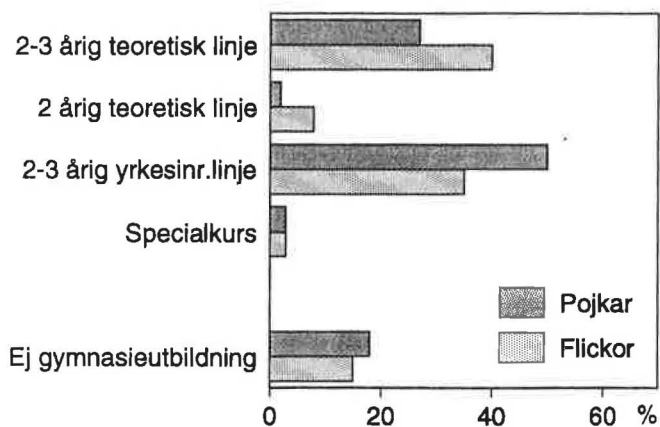
Pojkar:

- 26 % Teknisk linje
- 19 % Naturvetenskaplig linje
- 13 % Ekonomisk linje
- 8 % Samhällsvetenskaplig linje

Flickor:

- 20 % Samhällsvetenskaplig linje
- 19 % Ekonomisk linje
- 15 % Naturvetenskaplig linje
- 7 % Vårdlinje

Diagram 11
Gymnasieutbildning för barn till företagare och lantbrukare



De vanligaste avgångslinjerna bland pojkar respektive flickor till företagare och lantbrukare i procent av samtliga i den gruppen:

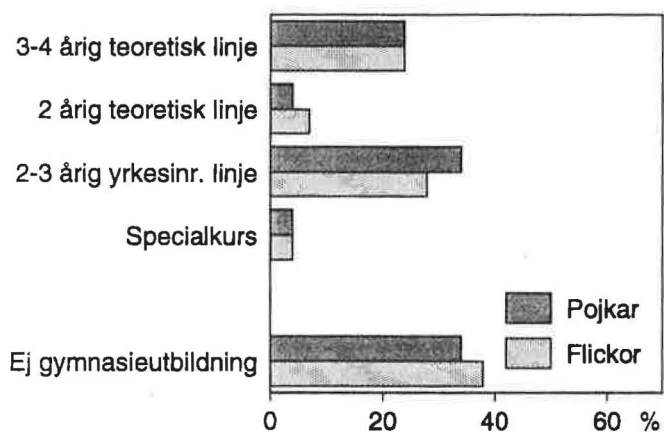
Pojkar:

- 14 % Teknisk linje
- 9 % Bygg- och anläggningsteknisk linje
- 8 % Verkstadsteknisk linje
- 7 % Ekonomisk linje

Flickor:

- 16 % Ekonomisk linje
- 12 % Vårdlinjen
- 10 % Samhällsvetenskaplig linje
- 6 % Social linje

Diagram 12
Gymnasieutbildning för barn till övriga



De vanligaste avgångslinjerna bland pojkar respektive flickor till övriga i procent av samtliga i den gruppen:

Pojkar:

- 9 % Teknisk linje
- 6 % Verkstadsteknisk linje
- 6 % Ekonomisk linje
- 6 % El-teleteknisk linje

Flickor:

- 9 % Vårdlinjen
- 8 % Ekonomisk linje
- 7 % Samhällsvetenskaplig linje
- 6 % Handels- och kontorslinje

Stödelever skaffar sig inte gymnasieutbildning.

För eleverna i undersökningsgruppen har uppgifter om skolgången i grundskolan samlats in. Förekomst av stödåtgärder, tillval och kursval under högstadiet är några av de uppgifter som finns för eleverna. Med hjälp av dessa uppgifter ges möjlighet att studera huruvida den fortsatta skolgången skiljer sig mellan olika elevgrupper med avseende på vissa tidigare skolerfarenheter.

Stödåtgärder under högstadiet

	Pojkar	Flickor
Stödåtgärder i åk 9	13	6
Stödåtgärder någon gång på högstadiet	25	12

Den fortsatta skolgången efter grundskolan såg annorlunda ut för den grupp av elever som hade haft någon typ av stödåtgärder någon gång under högstadiet än vad den gjorde för elever utan stöd. Majoriteten av de elever som hade stödåtgärder i årskurs 9 hade också haft det en eller flera årskurser tidigare på högstadiet. Det var bland de elever som hade stöd i årskurs 9 som skillnaderna mellan elever med stöd och elever utan stöd var mest påtaglig.

I årskurs 9 var det 13 % av pojkarna och 6 % av flickorna som hade någon form av stöd. De här eleverna fortsatte i lägre utsträckning till gymnasieskolan direkt efter grundskolan än vad elever som inte haft stöd någon gång under högstadiet gjorde. Tre år efter grundskoleavgången var det fortfarande en fjärdedel av stödeleverna som inte börjat i gymnasieskolan. Bland elever som inte hade stöd någon gång under högstadiet var det bara 4 % som inte hade börjat gymnasieskolan tre år efter avslutad grundskola. De elever som haft stöd och som fortsatte till gymnasieskolan gick i stort sett till någon av de yrkesinriktade linjerna. Det var också vanligare att välja en specialkurs bland stödeleverna än bland elever utan stöd.

Nästan hälften av flickorna med stöd i årskurs 9 har ingen gymnasieutbildning

Situationen fyra läsår efter grundskoleavgången såg väsentligt annorlunda ut för de elever som hade stöd under grundskolans sista årskurs än för dem som inte alls haft stöd under högstadiet. Bland elever som haft stödåtgärder i årskurs 9 var det bara hälften av flickorna och 58 % av pojkarna som hade en slutförd gymnasieutbildning. Majoriteten av dessa elever hade avgått från en yrkesinriktad linje. Det var alltså betydligt vanligare bland stödeleverna att överhuvudtaget aldrig börja en gymnasielinje och bland dem som gjorde det avbröts en påbörjad utbildning i större utsträckning än bland elever som inte fått något stöd.

Situationen vårterminen 1992 för elever som har haft stöd i årskurs 9 respektive inte har haft något stöd under högstadiet. Procent

Pojkar	Som har haft stödåtgärder i årskurs 9	Som inte har haft stöd på högstadiet
Avgått från linje i gymnasieskolan	58	87
- därav yrkinr. linje	54	39
Gått endast specialkurs	5	2
Avbrutit en linje i gymnasieskolan	15	6
Aldrig börjat gymnasieskolan	23	4
	100	100

Situationen vårterminen 1992 för elever som har haft stöd i årskurs 9 respektive inte har haft något stöd under högstadiet. Procent

Flickor	Som har haft stödåtgärder i årskurs 9	Som inte har haft stöd på högstadiet
Avgått från linje i gymnasieskolan	49	84
- därav yrkinr. linje	44	32
Gått endast specialkurs	6	3
Avbrutit en linje i gymnasieskola	13	8
Aldrig börjat gymnasieskolan	32	4
	100	100

Särskilda kurser och språk för framgångsrika studier

Elever som läste särskilda kurser i engelska och i matematik under högstadiet och elever som läste treåriga språkkurser skilde sig ifrån om utbildningsval i gymnasieskolan i jämförelse med de elever som läste allmänna kurser och som hade ett lokalt tillvalsämne.

Det var 52 % av ungdomarna i undersökningsgruppen som hade haft särskild kurs i matematik och 65 % som hade haft särskild kurs i engelska alla tre åren på högstadiet. Allmän kurs under alla tre högstadietåren var det 19 % som hade i matematik och 20 % i engelska. De återstående andelarna elever hade bytt mellan kurstyperna under högstadietiden.

De elever som läste särskilda kurser under hela högstadietiden fortsatte till gymnasieskolan, och då till de långa teoretiska linjerna, i högre grad än vad elever som gått allmänna kurser gjorde. Bland de elever som läste allmänna kurser var det vanligare att inte alls fortsätta till gymnasieskolan och de som fortsatte gjorde det i största utsträckningen på de yrkesinriktade linjerna och specialkurserna.

Fyra läsår efter grundskoleavgången visar det sig att elever som hade läst särskild kurs i engelska eller matematik under högstadiet slutförde sin gymnasieutbildning i betydligt högre grad än vad eleverna som gått allmänna kurser gjorde. Majoriteten av elever från särskild kurs hade avgått från en längre teoretisk linje medan elever från allmän kurs avgått från yrkesinriktade linjer. Bland flickorna som hade allmän kurs i matematik eller engelska under hela högstadietiden var det 3 av 10 som inte hade fullföljt någon gymnasieskolutbildning. För pojkarnas del var det en något lägre andel av dem som läst allmän kurs som inte hade någon gymnasieskolutbildning.

Nio av tio som läst språk fullföljer en linje

När eleverna i undersökningsgruppen började årskurs 7 var det två tredjedelar av flickorna och hälften av pojkarna som ville läsa en treårig språkkurs som tillval. Under åren på högstadiet väljer ganska många elever att byta språkkursen mot ett lokalt tillvalsämne och i årskurs 9 var det drygt 40 % av pojkarna och 60 % av flickorna som läst tyska eller franska alla tre åren. De ungdomar som läst språk under hela högstadietiden fullföljer i mycket hög utsträckning sin gymnasieutbildning och det var till övervägande del en lång teoretisk utbildning de gått.

Att läsa ett lokalt tillvalsämne under hela högstadietiden var inte så populärt bland flickorna, det var en fjärdedel som gjorde det. För pojkarnas del var det däremot lika vanligt att läsa ett lokalt tillvalsämne alla tre åren som att läsa språk, det var drygt 40 % som gjorde det. Gemensamt för både pojkar och flickor som läst lokala tillval var att de som fullföljde en gymnasieutbildning gjorde det på någon av de yrkesinriktade linjerna. Bland de eleverna som läst lokala tillval är andelen elever som inte har någon gymnasieutbildning betydligt högre än vad den var bland språkeleverna.

Situationen fyra läsår efter grundskoleavgången för elever som haft samma kursval under hela högstadiet. Procent

Pojkar/matematik

	Särskild kurs åk 7 - 9	Allmän kurs åk 7 - 9
Avgått från linje i gymnasieskolan	91	68
- därav yrkinr. linje	27	63
Gått endast specialkurs	2	4
Avbrutit en linje i gymnasieskola	5	12
Aldrig börjat gymnasieskolan	2	16
	100	100

Situationen fyra läsår efter grundskoleavgången för elever som haft samma kursval under hela högstadiet. Procent

Flickor/matematik

	Särskild kurs åk 7 - 9	Allmän kurs åk 7 - 9
Avgått från linje i gymnasieskolan	90	63
- därav yrkinr. linje	21	51
Gått endast specialkurs	2	6
Avbrutit en linje i gymnasieskola	6	15
Aldrig börjat gymnasieskolan	2	15
	100	100

Situationen fyra läsår efter grundskoleavgången för elever som haft samma kursval under hela högstadiet. Procent

Pojkar/Engelska

	Särskild kurs åk 7 - 9	Allmän kurs åk 7 - 9
Avgått från linje i gymnasieskolan	89	71
- därav yrkinr. linje	29	65
Gått endast specialkurs	2	4
Avbrutit en linje i gymnasieskola	6	11
Aldrig börjat gymnasieskolan	3	14
	100	100

Situationen fyra läsår efter grundskoleavgången för elever som haft samma tillval under hela högstadiet. Procent

Pojkar

	Språk tillval åk 7 - 9	Lokalt tillval åk 7 - 9
Avgått från linje i gymnasieskolan	92	72
- därav yrkinr. linje	23	60
Gått endast specialkurs	1	4
Avbrutit en linje i gymnasieskola	5	11
Aldrig börjat gymnasieskolan	2	12
	100	100

Situationen fyra läsår efter grundskoleavgången för elever som haft samma kursval under hela högstadiet. Procent

Flickor/Engelska

	Särskild kurs åk 7 - 9	Allmän kurs åk 7 - 9
Avgått från linje i gymnasieskolan	87	62
- därav yrkinr. linje	27	54
Gått endast specialkurs	2	7
Avbrutit en linje i gymnasieskola	7	15
Aldrig börjat gymnasieskolan	3	15
	100	100

Situationen fyra läsår efter grundskoleavgången för elever som haft samma tillval under hela högstadiet. Procent

Flickor

	Språk tillval åk 7 - 9	Lokalt tillval åk 7 - 9
Avgått från linje i gymnasieskolan	90	66
- därav yrkinr. linje	24	52
Gått endast specialkurs	2	6
Avbrutit en linje i gymnasieskola	6	13
Aldrig börjat gymnasieskolan	2	16
	100	100

Utan fullföljd gymnasieutbildning

Omedelbart efter avslutad grundskola stod 13 % av undersökningsgruppen utanför gymnasieskolan. Gruppen bestod nästan till hälften av ungdomar från arbetarhem. Detta gällde såväl pojkar som flickor.

Vårterminen 1992, fyra år efter grundskoleavgången, var det 16 % av ungdomarna som inte hade någon avslutad utbildning utöver grundskolan. Den socioekonomiska fördelningen i gruppen förändras något när avbrytarna tillkommer men gruppen bestod dock fortfarande till dryga 40 % av ungdomar från arbetarhem.

Jämförs den socioekonomiska fördelningen i gruppen elever utan gymnasieskolutbildning fyra år efter grundskoleavgången med fördelningen i undersökningsgruppen totalt var skillnaderna markanta. Andelen arbetarungdomar låg i gruppen ej gymnasieutbildade 10 procentenheter högre än vad den gjorde totalt sett. Även andelen ungdomar från övrighem låg på en högre nivå än genomsnittet bland de ej gymnasieutbildade. Det motsatta förhållandet rådde för ungdomar från tjänstemannahem, mellan och högre. Andelen ungdomar bland de ej gymnasieutbildade var 16 procentenheter lägre än vad den var för hela undersökningsgruppen.

Olika skolerfarenheter

Ungdomar som fyra år efter avslutad grundskola inte har någon gymnasieutbildning har skolerfarenheter från högsta-diet som skiljer sig från de erfarenheter som ungdomar som slutfört en gymnasieutbildning har. Av tidigare publicerade resultat från elevpanelerna framgår att det redan under låg- och mellanstadietiden finns skillnader med avseende på skol-situationen mellan barn från arbetarhem och barn till högre tjänstemän och tjänstemän i mellanställning.

Arbetarbarnen ges i högre utsträckning än barn från tjänstemannahem olika former av stödåtgärder i skolarbetet. Det vanligaste är att dessa stödinsatser ges under flera årskurser, av de elever som hade stöd i årskurs 6 hade hälften också haft det under flera föregående läsår. Arbetarbarnen väljer oftare allmänna kurser i engelska och matematik och i lägre utsträckning språk som tillval än vad barn till tjänstemän i mellanställning och högre tjänstemän gör. De elever som haft stödåtgärder, som gått allmänna kurser och som haft ett lokalt tillvalsämne fortsätter i lägre utsträckning till gymnasieskolan än de som inte haft det. De som fortsätter gör det i huvudsak på gymnasieskolans yrkesinriktade linjer. Särskilda kurser och språk som tillval är i motsats den grundskolebakgrund som elever från tjänstemannahem har och de söker sig till de längre teoretiska linjerna. Barn till högre tjänstemän får också högre betyg i årskurs 9 än vad arbetarbarnen får, något som också har betydelse för val av inriktning på fortsatt utbildning.

Ungdomar från hem med studietraditioner väljer således oftast för egen del en bana som innebär längre teoretiska studier i gymnasieskolan och öppnar därmed också vägen för övergång till högskoleutbildning. De ungdomar vilkas föräldrar själva har yrken som kräver en kortare skolutbildning väljer en gymnasieutbildning med yrkesinriktning och som leder mer direkt ut på arbetsmarknaden. En förhållandevis stor grupp av ungdomar med arbetarbakgrund har inte börjat gymnasieskolan alls eller avbrutit en linjeutbildning. Bland söner till ej facklärd arbetare var det en tredjedel som inte hade någon slutförd gymnasieutbildning.

Jämförelse av den socioekonomisk fördelning i gruppen totalt och bland de som inte börjat i gymnasieskolan höstterminen 1988, fram till och med höstterminen 1990 och bland de som vårterminen 1992 inte hade någon gymnasieutbildning.

Socio-ekonomisk grupp:	Andel av hela undersökningsgruppen	Som inte börjat gymnasieskolan Ht - 88	Som inte börjat gymnasie skolan Ht - 90	Som inte börjat och som avbrutit gy-utbildning vt -92
Ej facklärd arbetare	17	24	29	26
Facklärd arbetare	17	21	18	18
Lägre tjänstemän	12	21	12	12
Tjänstemän mellanställning	22	16	10	13
Högre tjänstemän	16	9	6	8
Företagare + lantbrukare	10	9	9	10
Övriga	6	12	16	13
Totalt, procent	100	100	100	100
Totalt, antal	9 045	1 137	641	1 423

List of terms

allmän kurs	general course	olika	different
alternativ kurs	alternative course		
andel	per cent	pojkar	boys
arbetare	worker		
avbryta, avbrutit	drop out (of school)	samma	same
avslutad	completed	social bakgrund	social background
		socioekonomisk grupp	socioeconomic group
barn	child	specialkurs	special course programme for
betyg	mark	(i gymnasieskolan)	upper secondary school
blandad	mixed	specialundervisning	special education
byta, byter	change	språk	language
		stödåtgärder	auxiliary tuition
ej	not	särskild kurs	advanced course
ekonomi	economics		
elev	pupils	teknik	technology
elevpanel	panel of pupils	teoretisk	theoretical
endast	only	tidigare	earlier
engelska	English	tillval, tillvalsämne	optional subject
ett, en	one	tjänsteman	salaried employees
		två	two
facklärd arbetare	trained workers		
flickor	girls	undersökningsurval	survey sample
fyra	four	urval	sample
fördelad	distributed		
företagare	company owner	val	choice, option
föräldrar	parents	valt	chosen
grundskola	elementary school	yrikesinriktad	vocational
gymnasieskola	upper secondary school	yrikesutbildad	professional, trained
hela	whole	år	year
högre	higher	årskurs	grade
högskola	university, college		
högstadium, högstadiet	upper level	ämne	subject
hösttermin	autumn term		
		övriga	other
inom	within		
intagen, intagning	admitted		
kursval	choise of optional course		
kvinnor	women	3-4 åriga teoretiska linjer	3-4 years theoretical course
kön	sex	2-åriga teoretiska linjer	2 years theoretical course
		2-3 åriga yrkesinriktade linjer	2-3 years vocational oriented course
lantbrukare	farmer		
linje (i gymnasieskolan)	course programme for upper secondary school		
longitudinella studier	longitudinal studies		
lägre	lower		
läst	studied		
läsåår	school year		
matematik	mathematics		
mellanställning	middle position		
män	men		

Tabellbilaga

Tabell 1

Situationen vårterminen 1992 för elever som slutade årskurs 9 vårterminen 1988. Social bakgrund och kön. Procent

Social bakgrund		Avgått linje	Gått special kurs	Avbrutit linje	Aldrig börjat gy-utb	Totalt	Antal urvalet
<i>Barn till:</i>							
Ej facklärd arbetare	P	74	3	10	13	100	795
	F	71	4	13	11	100	743
Facklärd arbetare	P	80	4	8	8	100	780
	F	79	5	10	7	100	789
Lägre tjänstemän	P	81	3	8	8	100	566
	F	82	3	9	6	100	523
Tjänstemän i mellan ställning	P	89	3	5	3	100	1055
	F	88	2	7	3	100	931
Högre tjänstemän	P	90	1	7	2	100	774
	F	90	2	5	3	100	720
Företagare/lantbrukare	P	79	3	10	9	100	413
	F	82	3	9	6	100	417
Övriga	P	62	4	16	18	100	279
	F	58	4	18	20	100	260
SAMTLIGA	P	82	3	8	7	100	4662
	F	81	3	9	7	100	4383

Tabell 2

Avgångna från gymnasieskolans olika linjegrupper fyra år efter avslutad grundskola för elevpanel 1 (Ep 1) 1987 och elevpanel 2 (Ep 2) 1992. Social bakgrund och kön. Procent

Social bakgrund		Avgått 3-4 årig teoretisk linje	Avgått 2 årig teoretisk linje	Avgått 2-3 årig yrkesinriktad linje	Ej avgått linje	Totalt	Antal i urvalet
Pojkar till:							
Ej facklärd arbetare	Ep 1	12	6	50	31	100	868
	Ep 2	13	3	57	26	100	795
Facklärd arbetare	Ep 1	16	9	51	24	100	933
	Ep 2	18	5	57	20	100	780
Lägre tjänstemän	Ep 1	32	9	39	20	100	591
	Ep 2	32	4	45	19	100	566
Tjänstemän i mellan ställning	Ep 1	43	11	34	13	100	890
	Ep 2	45	5	38	11	100	1055
Högre tjänstemän	Ep 1	62	9	17	12	100	524
	Ep 2	67	5	17	10	100	774
Företagare/lant- brukare	Ep 1	24	9	42	25	100	586
	Ep 2	27	2	50	21	100	413
Övriga	Ep 1	14	5	40	40	100	220
	Ep 2	24	4	34	38	100	279
Flickor till:							
Ej facklärd arbetare	Ep 1	19	11	38	31	100	809
	Ep 2	19	7	45	29	100	743
Facklärd arbetare	Ep 1	22	14	42	22	100	821
	Ep 2	26	8	45	21	100	789
Lägre tjänstemän	Ep 1	32	16	33	19	100	536
	Ep 2	38	9	35	18	100	523
Tjänstemän i mellan ställning	Ep 1	46	15	25	14	100	899
	Ep 2	51	8	28	12	100	931
Högre tjänstemän	Ep 1	60	12	15	12	100	516
	Ep 2	66	7	18	10	100	720
Företagare/lant- brukare	Ep 1	35	14	33	17	100	583
	Ep 2	40	8	35	18	100	417
Övriga	Ep 1	18	15	30	38	100	240
	Ep 2	24	7	28	42	100	260

Tabell 3

Fördelning på avgångslinjer för elever i elevpanel 2 som avgått från gymnasieskolan t o m vårterminen 1992, Social bakgrund och kön. Procent

Social bakgrund		Avgått 3-4 årig teoretisk linje	Avgått 2 årig teoretisk linje	Avgått 2-3 årig yrkesinriktad linje	Totalt avgått	Antal avgått i urvalet
<i>Barn till:</i>						
Ej facklärd arbetare	P	18	4	78	100	587
	F	27	10	63	100	526
Facklärd arbetare	P	22	6	72	100	622
	F	33	10	57	100	622
Lägre tjänstemän	P	39	5	56	100	461
	F	46	11	43	100	428
Tjänstemän i mellan ställning	P	51	6	43	100	937
	F	58	10	32	100	820
Högre tjänstemän	P	75	6	19	100	698
	F	73	7	20	100	651
Företagare/lant- brukare	P	34	3	63	100	326
	F	49	9	42	100	342
Övriga	P	39	6	55	100	174
	F	42	11	47	100	152
SAMTLIGA	P	42	5	53	100	3805
	F	49	9	42	100	3541

Tabell 4

Andel elever som avbrutit en påbörjad linjeutbildning på teoretiska linjer och på yrkesinriktade linjer för respektive socioekonomisk grupp. Kön, procent

Social bakgrund		Andel elever som avbrutit en påbörjad utbildning på teoretiska linjer	Andel elever som avbrutit en påbörjad utbildning på yrkesinriktade linjer
<i>Barn till:</i>			
Ej facklärda arbetare	P	3	15
	F	13	19
Facklärda arbetare	P	7	10
	F	7	15
Lägre tjänstemän	P	7	11
	F	7	14
Tjänstemän i mellanställning	P	5	7
	F	6	11
Högre tjänstemän	P	5	14
	F	5	8
Företagare/lantbrukare	P	6	14
	F	6	17
Övriga	P	9	29
	F	15	34
SAMTLIGA	P	5	13
	F	6	16

Tabell 5

Situationen vårterminen 1992 för elever som slutade årskurs 9 vårterminen 1988 med avseende på omfattning av stödåtgärder under högstadietiden. Kön, procent.

		Avgått linje			Gått special	Avbrutit linje	Aldrig börjat	Totalt	Antal i urvalet
		3-4 årig teoretisk linje	2-årig teoretisk linje	2-3 årig yrkesinr. linje					
Stödåtgärder i årskurs 7 eller 8	P	10	4	60	5	13	11	100	527
	F	15	8	43	5	15	14	100	270
Stödåtgärder i årskurs 9	P	2	1	54	5	15	23	100	608
	F	3	2	44	6	13	32	100	274
Ej stödåtgärder under högstadiet	P	44	5	39	2	6	4	100	3527
	F	44	8	32	3	8	4	100	3839

Tabell 6

Situationen vårterminen 1992 för elever som slutade årskurs 9 vårterminen 1988 med avseende på kursval i *matematik* under högstadietiden. Kön, procent.

		Avgått linje			Gått special	Avbrutit linje	Aldrig börjat	Totalt	Antal i urvalet
		3-4 årig teoretisk linje	2-årig teoretisk linje	2-3 årig yrkesinr. linje					
Särskild kurs hela högstadiet	P	59	5	27	2	5	2	100	2401
	F	63	7	21	2	6	2	100	2318
Allmän kurs hela högstadiet	P	2	3	63	4	12	16	100	980
	F	5	7	51	6	15	15	100	820
Blandat kursval under högstadiet	P	13	5	57	3	11	11	100	1281
	F	19	10	46	4	11	10	100	1245

Tabell 7
Situationen vårterminen 1992 för elever som slutade årskurs 9 vårterminen 1988 med avseende på kursval i engelska under högstadietiden. Kön, procent.

		Avgått linje			Gått special	Avbrutit linje	Aldrig börjat	Totalt	Antal i urvalet
		3-4 årig teoretisk linje	2-årig teoretisk linje	2-3 årig yrkesinr. linje					
Särskild kurs hela högstadiet	P	55	5	29	2	6	3	100	2590
	F	52	8	27	2	7	3	100	3053
Allmän kurs hela högstadiet	P	3	3	65	4	11	14	100	1137
	F	4	5	54	7	15	15	100	613
Blandat kursval under högstadiet	P	15	5	55	3	11	13	100	935
	F	15	7	48	5	12	13	100	715

Tabell 8
Situationen vårterminen 1992 för elever som slutade årskurs 9 vårterminen 1988 med avseende på tillvalsämne under högstadietiden. Kön, procent.

		Avgått linje			Gått special	Avbrutit linje	Aldrig börjat	Totalt	Antal i urvalet
		3-4 årig teoretisk linje	2-årig teoretisk linje	2-3 årig yrkesinr. linje					
Språk som tillval hela högstadiet	P	64	5	23	1	5	2	100	2023
	F	58	8	24	2	6	2	100	2707
Lokalt tillval hela högstadiet	P	9	3	60	4	11	12	100	1996
	F	8	6	52	6	13	16	100	1076
Blandat tillval under högstadiet	P	18	6	53	3	10	10	100	643
	F	13	8	47	5	15	11	100	600

1 Socioekonomisk indelning (SEI)

1.1 Klassindelning och definitioner

Följande fyra sidor är hämtade från Socioekonomisk indelning (SEI); Meddelande i Samordningsfrågor 1982:4.

Klassificeringen kan göras med hjälp av den alfabetiska yrkesförteckningen i bilaga 4.

Socioekonomiska grupper

Definitioner

11-22	Arbetare	Yrken normalt organiserade inom LO.
11	Ej facklärd, varuproducerande	Yrken där det normala kravet på utbildning ¹ efter grundskola är mindre än två år ¹ . Sysselsatta med varuproduktion ³
12	Ej facklärd, tjänsteproducerande	Yrken där det normalt krävs minst två års utbildning efter grundskola. Sysselsatta med tjänsteproduktion ³ .
21	Facklärd, varuproducerande	Yrken där det normalt krävs minst två års utbildning efter grundskola. Sysselsatta med varuproduktion ³
22	Facklärd, tjänsteproducerande	Yrken där det normalt krävs minst två års utbildning efter grundskola. Sysselsatta med tjänsteproduktion ³
33-57	Tjänstemän	Yrken normalt organiserade inom TCO eller SACO/SR
33	Lägre tjänstemän I	Yrken där det normala kravet på utbildning efter grundskolan är mindre än två år
34	Lägre tjänstemän II, utan underställda	Yrken där det normalt krävs två men ej tre års utbildning efter grundskola. Utan underställd personal
35	Lägre tjänstemän II, med underställda	Yrken där det normalt krävs två men ej tre års utbildning efter grundskola. Med underställd personal
44	Tjänstemän på mellannivå, utan underställda	Yrken där det normalt krävs <i>tre men ej sex</i> års utbildning efter grundskola. Utan underställd personal
45	Tjänstemän på mellannivå, med underställda	Yrken där det normalt krävs <i>tre men ej sex</i> års utbildning efter grundskola. <i>Med</i> underställd personal
54	Högre tjänstemän, utan underställda	Yrken där det normalt krävs <i>minst sex</i> års utbildning efter grundskola. <i>Utan</i> underställd personal

55	Högre tjänstemän, med underställda	Yrken där det normalt krävs minst sex års utbildning efter grundskola. Med underställd personal
57	Ledande befattningar	Yrken som tillhör direktionen i företag och organisationer med minst 100 anställda. I offentlig tjänst personer i byråchefsbeftattningar eller högre
60-87 FÖRETAGARE		Egna företagare samt medhjälpare i familjemedlems företag. Inklusiva företagare som bildat aktiebolag och formellt är anställda i egna företag
60	Fria yrkesutövare med akademiker-yrken	Egna företagare med yrken med krav på minst sex års utbildning efter grundskola oavsett antal anställda (advokater, arkitekter, läkare, auktoriserade revisorer, konsulterande ingenjörer m fl)
76	Ensamföretagare	Företagare utan anställda. (Exkl fria yrkesutövare med akademikeryrken)
77	Mindre företagare	Företagare med 1-9 anställda. (Exkl fria yrkesutövare med akademiker-yrken)
78	Större företagare	Företagare med 10 eller fler anställda samt lantbrukare med mer än 100 hektar åker eller mer än 400 hektar skog. (Exkl fria yrkesutövare med akademikeryrken).
86	Mindre lantbrukare	Lantbrukare med högst 20 hektar åker och högst 100 hektar skog
87	Större lantbrukare	Lantbrukare med 21-100 hektar åker eller 101-400 hektar skog. (Om endera mer än 100 hektar åker eller mer än 400 hektar skog räknas lantbrukaren som en större företagare.

De ovanstående grupperna utgör de egentliga socioekonomiska grupperna. SEI inbegriper emellertid även den ej förvärvsarbetande befolkningen vilken delas upp på olika befolkningsgrupper som i sin tur erhåller socioekonomisk kod efter tidigare yrke eller makes/makas yrke eller för studerande efter studienivå.

- 1) Kraven på utbildning avser för individernas yrke normala utbildningskrav. Klassificeringen kräver således inga uppgifter om individens utbildning.
- 2) Krav på ett års skolmässig utbildning likställs med krav på tre års yrkeserfarenhet eller två års praktik/lärlingsutbildning.
- 3) I yrken där en innehavare kan arbeta med varu- eller tjänsteproduktion klassificeras yrket med utgångspunkt från vilken typ av produktion som bedömts såsom dominerande för respektive yrke. reparationsarbete har likställts med varuproduktion. Indelningen följer i detta avseende SNI (Svensk näringsgrensindelning); SEI avser dock yrket och inte arbetsstället eller företaget.

2.2 Hushållsklassificering

2.2.1 Hushållstyp

Definition

Hushållet¹ består av ensamstående vuxna plus eventuella barn eller makar/samboende plus eventuella barn, som delar bostad.

2.2.2 Den socioekonomiska klassificeringen av hushållet

– Hushållet ges samma socioekonomiska kod som en av de vuxna i hushållet.

– Hushåll med vuxna barn² ges samma socioekonomiska kod som någon av föräldrarna under förutsättning att barnet/barnen bor hos föräldrarna³.

a) Endast en vuxen i hushållet. Hushållet får en socioekonomisk kod som är identisk med de två sista siffrorna i den vuxne individens kod enligt 1.1-2.

b) Flera vuxna i hushållet

Vilken av personernas socioekonomiska kod som blir hushållets kod anges i tablå 3 innehållande möjliga sysselsättningskombinationer för person 1 och 2. I de celler som markerats med P1 skall de två sista siffrorna i den socioekonomiska koden för person 1 utgöra hushållets socioekonomiska kod (enligt 1.1-2). I celler markerade med P2 blir följaktligen hushållets kod identisk med de två sista siffrorna i person 2:s kod.

I de resterande fallen fastställs hushållets kod med hjälp av nedanstående dominansordning⁴ för de socioekonomiska grupperna. Koderna avser de två sista siffrorna i de individuella koderna. Om de individuella koderna är olika väljs den av koderna som står först i nedanstående listning av grupperna.

1) Huruvida man bör använda sig av ett bostadshushåll, kosthushåll eller familjehushåll och hur exempelvis bostadshushållet i detalj skall avgränsas måste i sista hand avgöras med tanke på vad som är relevant för den enskilda undersökningens syfte. Här har familjehushållet angivits som ett exempel.

2) Några gränsdragningar mellan vuxna och barn utifrån något ålderskriterium görs inte.

Barn är en person som uppfyller *samtliga* nedanstående villkor:

- bor hos föräldrar/förälder
- ej har egna barn
- ej är gift eller samboende

3) Om information om vem som är bostadsinnehavare saknas betraktas pensionerade föräldrar som sammanbor med förvärvsarbete barn vara boende hos barnen och de utgör ett separat hushåll skilt från barnen. För ytterligare detaljer angående hushållsindelningen, se bilaga 2.

4) Se Erikson, R; Om socioekonomiska indelningar av hushåll. Överväganden och ett förslag, Statistisk Tidskrift, 1981:1.

Tablå 3

Person 1	Person 2						
	Förvärvs- arbetande	Ålders- pensionär	Förtids- pensionär	Studerande	Värnplikts- tjänstgörande	Arbetslös	Hemarbetande
Förvärvsarb	enl dominans	enl dominans	enl dominans	P 1	P 1	P 1	P 1
Ålderspens	enl dominans	enl dominans	enl dominans	P 1	P 1	P 1	P 1
Förtidspen	enl dominans	enl dominans	enl dominans	P 1	P 1	P 1	P 1
Studerande	P 2	P 2	P 2	enl dominans	P 1	P 1	P 1
Värnpl tjt	P 2	P 2	P 2	P 2	efter grad		
Arbetslös	P 2	P 2	P 2	P 2	P 2	enl dominans	P 1
Hemarbetande	P 2	P 2	P 2	P 2	P 2	P 2	enl dominans

Dominansordning

57	Ledande befattningar
60	Fria yrkesutövare med akademikeryrken
54-55 (=56)	Högre tjänstemän
87	Större lantbrukare
86	Mindre lantbrukare
78	Större företagare
77	Mindre lantbrukare
76	Ensamföretagare
44-45 (=46)	Tjänstemän på mellannivå
34-35 (=36)	Lägre tjänstemän II
21	Facklärda arbetare, varuproducerande
22	Facklärda arbetare, tjänsteproducerande
33	Lägre tjänstemän I
11	Ej facklärda arbetare, varuproducerande
12	Ej facklärda arbetare, tjänsteproducerande
03	Studerande på eftergymnasial nivå
02	Studerande på gymnasial nivå
01	Studerande på grundskolenivå

Om Du vill veta mer

Undersökningresultaten från elevpanelerna redovisas efter hand dels i rapporter från Högskolan för lärarutbildning i Stockholm respektive pedagogiska institutionen vid Göteborgs universitet dels i statistiska meddelanden serie U.

SCB: SM avseende Elevpanel för longitudinella studier

SM U 1983:4. Beskrivning av panelen samt uppgifter avseende skolgången i årskurs 6 (1980) och årskurs 7 (1988) i grundskolan.

SM U 1983:29. Uppgifter avseende skolgången i årskurs 7 (1981) och årskurs 8 (1982) i grundskolan.

U 42 SM 8501. Uppgifter avseende skolgången i årskurs 9 (1983) och övergången till gymnasieskolan

U 44 SM 8601. Skoldata för årskurs 3 till och med årskurs 6. Elevpanel 2

U 55 SM 8801. Från grundskolan genom gymnasieskolan 1983 - 1987. Elevpanel 1

U 45 SM 8901. Genom högstadiet till gymnasieskolan, ht 1988. Elevpanel 2

U 42 SM 9101. Skolgången i årskurs 3, 1987 till årskurs 6 1990. Elevpanel 3

U 73 SM 9301. Studier i Komvux och högskola 1983 - 1990. Elevpanel 1

Högskolan för lärarutbildning, institutionen för pedagogik:

Emanuelsson I. Ett nytt individualstatistikprojekt. 11/1979

Emanuelsson I. De första datainsamlingarna. 10/1983

Pettersson A. Analys av räkneuppgifter, årskurs 3. 7/1983

Ek K. & Pettersson A. Elevers uppfattning om sig själva i skolan. 4/1985

Pettersson A. Analys av räkneuppgifter, årskurs 6. 1/1986

Emanuelsson I. & Murray Å. Alternativkurser och utbildningskarriärer. 2/1989

Emanuelsson I. & Sonnander K. Svagbegåvade i vanlig skola. 4/1990

Emanuelsson I. & Sonnander K. Savgbegåvades inträde på arbetsmarknaden. 8/1993

Göteborgs universitet, institutionen för pedagogik

Reuterberg S-E & Svensson A. Insamling av elevuppgifter i årskurs 3, våren 1987. 1988:03

Reuterberg S-E & Svensson A. Analys av använda mätinstrument i årskurs 3. 1989:02

Emanuelsson I. & Svensson A. Intelligensförändringar under ett kvartssekel. 1989:09

Reuterberg S-E & Rosén M & Svensson A. Insamling av elevuppgifter i årskurs 6 våren 1990. 1991:07

Emanuelsson I. & Reuterberg S-E & Svensson A. Består skillnaderna? En analys av olika ungdomsgruppers intelligensresultat från 1960 - 1990. 1992:10

Reuterberg S-E. Föräldrasynpunkter på grundskolans mellanstadium. 1993:03

Svensson A. Har åldern någon betydelse? 1993:04

En kortfattad beskrivning av elevpanelerna samt ett axplock av resultat finner Du i vår broschyr: "Elevpaneler för longitudinella studier"

