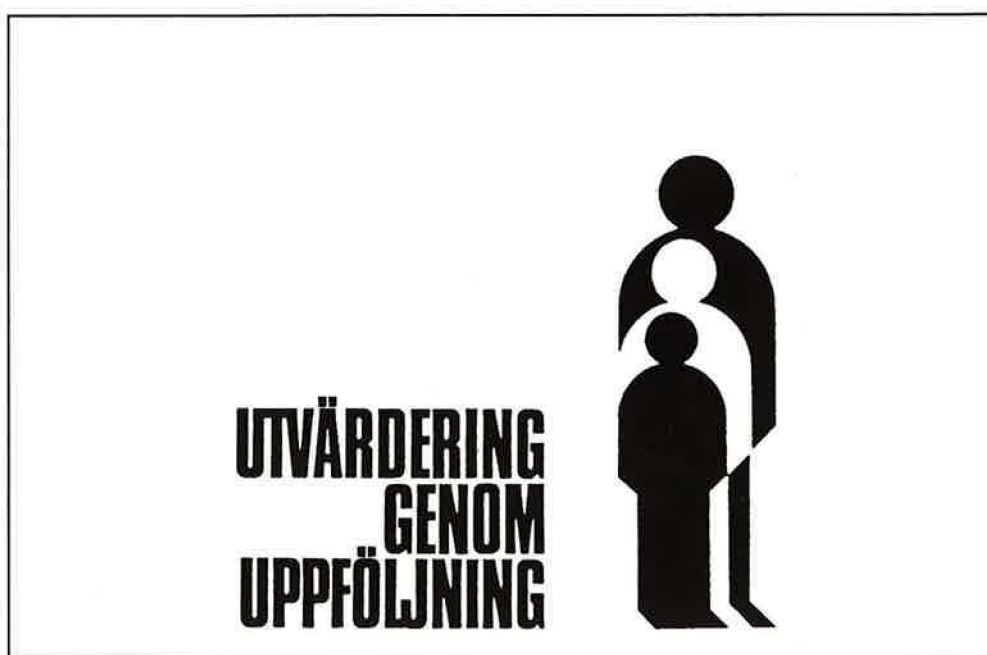
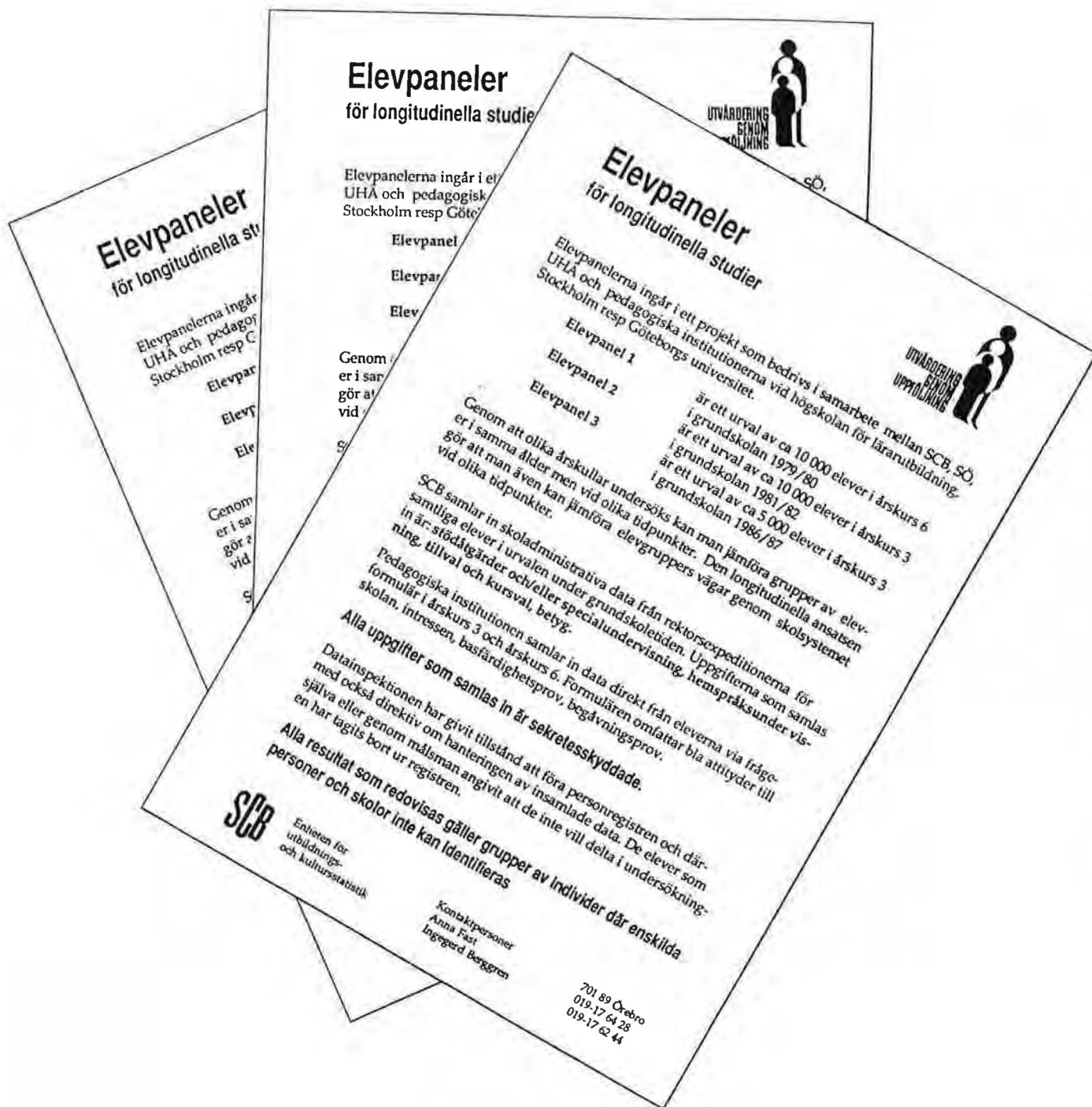


Elevpanel för longitudinella studier Elevpanel 3

Skolgången i årskurs 3, 1987 till årskurs 6, 1990



En kortfattad beskrivning av elevpanelerna samt ett axplock av resultat finner Du i vår broschyr: "Elevpaneler för longitudinella studier"



Elevpanel för longitudinella studier Elevpanel 3

Skolgången i årskurs 3, 1987 till årskurs 6, 1990

Panels of pupils for longitudinal studies
School attendance from third grade to sixth grade in elementary school

Innehåll

Contents

Sida/Page

2	Sammanfattning	Summary in Swedish
3	Bakgrund	Background
4	Undersökningsurval	Sample
4	Resultatredovisning	Results
5	Stödåtgärder	Supportive teaching
8	Kursval till högstadiet	Choice of optional course
11	Stödåtgärder och kursval	Supportive teaching and choice of optional course
13	Tillval till högstadiet	Choice of optional subject
16	Stödåtgärder och tillval	Supportive teaching and choice of optional subject
17	Hemspråksundervisning	Home language instruction
18	Undervisning i svenska som andraspråk	Special education in the Swedish language
19	Engelsk sammanfattning	Summary
19	Engelsk ordlista	List of terms
20	Tabell 1-5	Tables 1-5
23	Bilaga	Appendix

STATISTISKA **SCB** CENTRALBYRÅN

Producent
Förfrågningar
Serie

SCB, Funktionen för utbildningsstatistik
Anna Wilén, tfn 019-17 64 28
U - Utbildning och forskning
ISSN 0282-3470

Från trycket

9 juli 1991. SCB-Tryck, Örebro. Miljöväntligt papper

© 1991 Statistiska centralbyrån, 115 81 Stockholm. Ansvarig utgivare Jan Högrelius. Statistiska meddelanden (SM) kan köpas från SCB, Distribution, 701 89 Örebro, tfn 019-17 68 00.

© 1991 Statistics Sweden. Statistical Reports can be obtained from SCB-Distribution, S-701 89 Örebro, Sweden.

Sammanfattning

I detta Statistiska meddelande redovisas statistik om elever som lämnade grundskolans årskurs 6 vårterminen 1990. Uppgifterna är hämtade från ett register hos SCB som kallas Elevpanel för longitudinella studier, elevpanel 3, för närvarande omfattande 4 355 elever som följs genom skolan. Liknande redovisningar av longitudinella data har tidigare gjorts för elever som lämnade årskurs 6 1980, elevpanel 1, samt för elever som lämnade årskurs 6 1985, elevpanel 2.

De uppgifter som samlats in och här redovisas för elevpanel 3 avser årskurs 3 läsåret 1986/87 till och med årskurs 6 läsåret 1989/90. Uppgifterna omfattar förekomst av stödåtgärder under perioden, deltagande i hemspråksundervisning och undervisning i svenska som andraspråk samt kursval och tillval inför högstadiet.

Kursval

Majoriteten av alla elever valde särskilda kurser i matematik och i engelska inför högstadiet. Det var något vanligare bland flickorna än bland pojkarna att välja särskild kurs i engelska. I matematik förelåg inga skillnader mellan pojkar och flickor i val av särskild kurs. En femtedel av eleverna gjorde inget val av alternativkurs i matematik i årskurs 6, dessa elever uppgavs istället följa en gemensam kurs och uppdelningen på alternativkurser sker senare på högstadiet. I engelska var det mindre vanligt att någon uppdelning på alternativkurser inte gjordes. Den vanligaste kombinationen av alternativkurser var att välja särskild kurs i båda ämnena.

Tillval

Hälften av såväl flickorna som pojkarna valde den treåriga kursen i tyska som tillvalsämne. Bland flickorna var det ytterligare en fjärdedel som gjorde ett språktillval nämligen den treåriga kursen i franska, av pojkarna var det 10 procent som valde franska. Det här innebär att de lokala tillvalskurserna inte lockat eleverna i någon högre utsträckning. Pojkarna väljer dock något oftare än flickorna ett lokalt tillval och då främst inom den naturorienterande-tekniska sektorn. Flickorna som valde ett lokalt tillvalsämne valde något inom den estetiskt-praktiska sektorn. Jämförelser med den fem år äldre elevpanelen, som också valde tillvalsämnen enligt Lgr 80, visar att språkkursernas dominerande ställning som tillvalsämne har bestått.

Stödåtgärder

Fyra av tio elever hade under årskurserna 3–6 problem i skolan av den omfattningen att de någon gång under perioden erhöll någon form av stödåtgärd. En liten grupp av eleverna, mellan 3–5 procent, fick specialundervisning i en särskild undervisningsgrupp någon gång under perioden. De flesta som ingått i en särskild undervisningsgrupp gjorde det enstaka läsår men det var vanligt att de något eller några av övriga läsår fick specialundervisning på annat sätt.

Den vanligaste formen av stödåtgärd var specialundervisning på annat sätt. Andelen elever med denna form av stödåtgärd varierade under åren mellan 18–23 procent av samtliga elever. Elever som fick specialundervisning på annat sätt fick det oftast under flera årskurser.

Pojkarna hade stöd i högre utsträckning än vad flickorna hade det, oavsett form av stödåtgärd. Av de elever som i årskurs 6 hade någon form av stödåtgärd hade mer än hälften haft det under hela perioden årskurs 3–6. Andelen elever som någon gång under perioden haft stödåtgärder var högre bland de yngsta eleverna än vad den var fem år tidigare. För den äldsta panelen, som lämnade årskurs 6 1980 finns endast uppgifter om stödåtgärder i årskurs 6. Jämförelser mellan den äldsta och den yngsta panelen med avseende på omfattningen av stödåtgärder i årskurs 6 visar att det blivit betydligt vanligare med stödåtgärder bland såväl pojkarna som flickorna.

Elever som haft stöd två eller fler årskurser under årskurs 3–6 valde särskilda kurser i matematik och engelska i betydligt lägre utsträckning än vad elever som inte haft stöd gjorde. Stödelever väljer inte heller treåriga språkkurser i samma utsträckning som elever utan stöd gjorde.

Hemspråk

Elever med annat hemspråk än svenska som deltagit i hemspråksundervisning har under årskurserna 3–6 legat på 6 procent av samtliga elever. Det vanligaste var att deltagandet i hemspråksundervisning sträckte sig över flera årskurser. Val av alternativkurser och tillvalsämnen för elever som deltagit i hemspråksundervisning skiljde sig något från de val som elever utan hemspråksundervisning gjorde. De särskilda kurserna och språktillvalen var ändå de dominerande valen även bland hemspråkseleverna.

Svenska som andraspråk

Majoriteten av de elever som hade undervisning i hemspråk hade också undervisning i svenska som andraspråk. Omfattningen i deltagandet i SV 2 undervisning låg på cirka 6 procent av samtliga elever i årskurserna 4–6. De elever som hade undervisning i svenska som andraspråk i årskurs 6 valde i lägre utsträckning särskilda kurser och språktillval än de elever som hade följt den ordinarie svenskundervisningen gjorde.

Bakgrund

I början av 1960-talet tog statistiska centralbyrån (SCB) över ansvaret för den reguljära skolstatistiken. Som ett komplement till insamlingen av statistikuppgifter från skolorna skulle SCB också samla in uppgifter som belyste hur ett urval av elever gick igenom skolväsendet.

Individualstatistiken

Uppgifter om skolgången för elever födda den 5, 15 och 25 i varje månad 1948 samlades in av SCB under åren 1961–1969 och för elever födda samma dagar varje månad 1953 under åren 1966–1974. Denna statistik kallas individualstatistiken. SCBs insamling kompletterades och kompletteras delvis fortfarande med uppgifter insamlade av pedagogiska institutionen vid Göteborgs universitet. Trots att meningen var att nya urval av elever skulle göras vart femte år, skedde ingen ny motsvarande insamling av uppgifter förrän 1980. Då startade insamlingen av uppgifter för de s k elevpanelerna för longitudinella studier.

Elevpaneler för longitudinella studier

Elevpanelerna för longitudinella studier ingår i ett projekt som bedrivs i samarbete mellan SCB, SÖ, UHÄ, pedagogiska institutionen vid högskolan för lärarutbildning i Stockholm och pedagogiska institutionen vid Göteborgs universitet. Projektet syftar till att belysa individens väg genom utbildningssystemet. Studierna ska bl a visa på utbildningspolitiska reformers effekter vad avser exempelvis rekrytering till olika delar av utbildningssystemet, men också utfall i termer av studieresultat och studieavbrott. Projektet koncentreras till utvärderande studier av utbildningssystemets förmåga att ge "lika rätt till likvärdig utbildning till alla individer oavsett livssituation".

SCB samlar in skoladministrativa data

Skoladministrativa data samlas årligen in från skolexpeditioner eller motsvarande för samtliga elever i urvalen under den tid de befinner sig i grundskolan. Detta gäller alltså sådana uppgifter om eleverna som finns tillgängliga i förteckningar och liknande.

Insamlingarna omfattar:

- stöddåtgärder och /eller specialundervisning
- hemspråksundervisning
- undervisning i svenska som andraspråk
- tillval och kursval
- betyg

Dessutom behövs uppgifter om eventuella klassbyten och flyttningar för att uppföljningen av eleverna ska kunna fortsätta.

För de elever som fortsätter i gymnasieskolan kompletteras insamlade data med uppgifter från SCBs register över sökande/intagna till och avgångna från gymnasieskolan.

De pedagogiska institutionerna samlar in projektdata

Projektdata samlades in vid första undersökningstillfället för respektive panel via frågeformulär som besvarades av eleverna själva och deras målsmän. I de fall standardprov används i skolorna samlades resultat från dessa in från berörda lärare.

Insamlingarna omfattar:

- elevformulär; attityder till skolan, intressen, framtidsplaner
- begåvningsprov
- basfärdighetsprov
- målsmanformulär; attityder till skolan, arbete, utbildning
- standardprovresultat.

En närmare beskrivning av vilka data som samlas in av de pedagogiska institutionerna kan erhållas från rapporterna:

Högskolan för lärarutbildning i Stockholm

- Utvärdering genom uppföljning av elever – "Ett nytt individualstatistikprojekt", 11:79

- Utvärdering genom uppföljning av elever – "De första datainsamlingarna", 10:81

Pedagogiska institutionen vid Göteborgs universitet

- Utvärdering genom uppföljning – "Insamling av elevuppgifter i årskurs 3 våren 1987", 1988:03

- Utvärdering genom uppföljning – "Analys av mätinstrument använda i årskurs 3", 1989:02.

Undersökningsurval

Elevpanelerna för longitudinella studier omfattar för närvarande tre årgångar, elevpanel 1, elevpanel 2 och elevpanel 3. Planeringen för start av en fjärde elevpanel pågår.

Elevpanel 1

Projektets första årskull utgörs av elever som tillhörde den allmänna grundskolans årskurs 6 läsåret 1979/80, de flesta födda 1967. Ur denna population gjordes ett urval av drygt 9 000 elever.

Elevpanel 2

Urvalet till projektets andra årskull gjordes våren 1982 bland elever som då gick i grundskolans årskurs 3. Normal födelseår för elever i denna panel är 1972, dvs de är fem år yngre än eleverna i den första panelen. Antalet elever som utvalts och kvarstår i detta urval är drygt 9 000.

Elevpanel 3

Den tredje panelen utgörs av elever som tillhörde grundskolans årskurs 3 läsåret 1986/87. Normalfödelseår för denna grupp är 1977 och det innebär att de är tio år yngre än den äldsta panelen och fem år yngre än eleverna i panel 2. Av ekonomiska skäl är detta urval mindre än de två tidigare. I panel 3 ingår för närvarande 4 355 elever.

Urval

Urvalet till de tre olika panelerna har genomförts i två steg, i det första steget valdes kommuner och i det andra steget klasser i årskurs 6 respektive årskurs 3 i de utvalda kommunerna. Sveriges kommuner grupperades i 16 strata efter fyra stratifieringsvariabler. Stratifieringsvariabler för kommunerna har varit folkmängd, andel socialistiska mandat, andel sysselsatta inom offentlig förvaltning och andelen invandrarelever.

Två kommuner valdes från stratum 1–13. Storstadskommunerna Stockholm, Göteborg och Malmö bildade egna strata och ingår därmed alltid i urvalet. Totalt ingick 29 kommuner i urvalet.

Antalet klasser inom varje utvald kommun bestämdes så att antalet elever i hela undersökningsgruppen skulle bli cirka 10 000 elever för de båda första panelerna och cirka 5 000 i elevpanel 3. Varje utvald klass har totalundersökts.

En utförligare redovisning av urvalen till panelerna och undersökningens genomförande ges i Statistiska meddelanden, serie U 1983:4, Elevpanel för longitudinella studier.

Tillförlitlighet

Resultaten från statistiska undersökningar är alltid påverkade av olika typer av felkällor. En redogörelse för dessa och en diskussion av deras betydelse för undersökningsresultatet finns i Statistiska meddelanden, SM U 1983:4. Resultaten som redovisas i denna rapport är uppräknade till populationsnivå. För ett antal variabler har vi kunnat göra jämförelser av dessa uppräknade resultat med kända värden från den totalräknade statistiken och endast funnit marginella avvikelser.

Man bör dock hålla i minnet att resultaten är baserade på en urvalsundersökning och därför behäftade med viss osäkerhet. Skatningar baserade på färre antal elever än 20 redovisas inte.

Resultatredovisning

De resultat som redovisas i detta statistiska meddelande avser elevpanel 3 och beskriver skolgången under årskurs 3 till årskurs 6 samt kursval och tillval inför högstadiet. Eleverna i panel 3 lämnade mellanstadiet vårterminen 1990. Detta är de första resultat om skolgången för eleverna i panel 3 som SCB redovisar. Tidigare har motsvarande resultat publicerats för de båda äldre årskullarna i SM U 1983:4, elevpanel 1, samt U 44 SM 8601, elevpanel 2. I den fortsatta redovisningen kommer ett flertal jämförelser att göras mellan de tre olika panelerna.

När elevpanel 3 startades våren 1987 ingick 5 035 elever i urvalet. Deltagandet i undersökningen är frivilligt. Det innebär att elever liksom deras målsmän har rätt att vägra delta. Elever och/eller målsmän som meddelat att eleven inte ska ingå i undersökningen har betraktats som vägrare och tagits bort ur databasen. Sedan våren 1987 har 267 enskild vägrare tagits bort ur databasen. Det har även förekommit att hela klasser anmält att de inte vill delta och i samband med undersökningens första insamling våren 1987 avfördes 20 klasser om 349 elever som klassvägrare. Det totala bortfallet genom vägran uppgår för närvarande till 620 elever. Bortfall har även uppkommit därför att elever flyttat utomlands, avförts på grund av långvarig sjukdom eller avlidit. Denna redovisning omfattar 87 procent av det ursprungliga urvalet. De jämförelser som är möjliga att göra mellan skatningar utifrån elevpanelens uppgifter med uppgifter från totalundersökningar tyder inte på att det uppkomna bortfallet har någon snedvridande effekt på resultaten.

Stöd till elever med svårigheter i skolarbetet

Stöd och stimulans

I såväl skolförordningen som i läroplanen för grundskolan uttrycks att arbetet i grundskolan ska anpassas efter varje elevs ålder och förutsättningar och därmed motverka att elever får svårigheter i skolarbetet. För elever som har svårigheter i skolarbetet ska i första hand prövas om skolans arbets sätt kan förändras för att underlätta för dessa elever att följa undervisningen. Stöd till elever med svårigheter ska därför i första hand ges inom den arbetsenhet eller klass eleven tillhör. Stöd genom placering i en särskild undervisningsgrupp ges först efter beslut av elevvårdskonferensen i samråd med elev och föräldrar. Ytterligare en möjlighet att ge stöd erbjuds genom att anpassa undervisningen till elevens behov genom att frångå timplanen, s k anpassad studiegång, beslut om denna typ av stödåtgärd fattas av skolstyrelsen.

Skolans olika former för att stödja och stimulera elever med svårigheter i skolarbetet syftar till att förbättra dessa elevers möjligheter och öka valfriheten i deras fortsatta skolgång. Uppgifter om stödåtgärder som samlats in för eleverna i elevpanel 3 är deltagande i särskild undervisningsgrupp, anpassad studiegång eller specialundervisning på annat sätt. Anpassad studiegång förekom knappast alls under årskurserna 3-6 och redovisas därför inte. Undervisning i svenska som andraspråk särredovisas i årskurs 4-6.

Särskild undervisningsgrupp

Specialundervisning i en särskild undervisningsgrupp var det omkring 4 procent av eleverna som hade under årskurserna 3-5, i årskurs 6 var det 2 procent av eleverna som undervisats i en särskild undervisningsgrupp.

I statistiken över grundskolan redovisas andelen elever i särskild undervisningsgrupp per den 15 september och den statistiken redovisar en betydligt lägre andel elever i särskild undervisningsgrupp, omkring en halv procent vid höstterminens början respektive läsårs, än vad som uppskattas i elevpanelen. Denna differens torde kunna förklaras av olika mätsätt i den totalräknade statistiken och i elevpanelen. I den totalräknade statistiken redovisas uppgifter om antalet elever som finns i särskild undervisningsgrupp vid respektive läsårs början medan det i elevpanelen redovisas uppgifter om deltagandet någon gång under ett helt läsårs.

Specialundervisning på annat sätt och svenska som andraspråk

De uppgifter som samlades in i elevpanel 3 för deltagandet i specialundervisning på annat sätt i årskurs 3 visade på en betydligt högre nivå jämfört med fem år tidigare. En misstanke om att vissa uppgiftslämnare även angav elever med undervisning i svenska som andraspråk som elever med specialundervisning på annat sätt uppstod. Från och med årskurs 4 samlades därför uppgifter om undervisning i svenska som andraspråk in separat. En analys av uppgifterna om specialundervisning på annat sätt i årskurs 3 kan därför göras i efterhand på följande sätt:

Av de uppgifter som samlades in om deltagandet i undervisning i svenska som andraspråk i årskurs 4-6 framgår att majoriteten av de elever som deltar i undervisningen gör det under hela perioden. Antalet deltagare i SV 2 undervisning i årskurs 3 uppskattas vara detsamma som i årskurs 4, förekomst av andra former av stödåtgärder i såväl årskurs 3 som under mellanstadietiden beaktas. Därefter exkluderas från antalet elever som redovisats som specialundervisningselever i årskurs 3 de elever som hade SV 2 undervisning i årskurs 4 och specialundervisning i årskurs 3 men inte någon gång i övrigt. I den fortsatta redovisningen används den korrigerade uppgiften när specialundervisning på annat sätt särredovisas för elever i årskurs 3.

Specialundervisning på annat sätt

Den form av stödåtgärd som var vanligast under sista läsåret på lågstadiet och under mellanstadietiden var specialundervisning på annat sätt.

Korrigeras antalet deltagare i specialundervisning på annat sätt i årskurs 3 med hänsyn till ovanstående låg nivån på deltagande i denna form av stödåtgärd på 23 procent av alla elever i årskurs 3. Andelen elever som fick specialundervisning låg kvar på samma nivå i årskurs 4 för att därefter minska något och i årskurs 6 var det 18 procent av samtliga elever som fått specialundervisning någon gång under läsåret. Under hela perioden var det vanligare med denna form av stödåtgärd bland pojkarna än bland flickorna.

Fem år tidigare

En jämförelse över andelen elever med specialundervisning på annat sätt och andelen elever i särskild undervisningsgrupp för de elever som lämnade årskurs 6 våren 1990 och de som slutade årskurs 6 fem år tidigare, våren 1985, visar vissa skillnader. I båda panelerna var specialundervisning på annat sätt den dominerande formen av stödåtgärd. I den yngre årskullen låg andelen elever med stödåtgärder oavsett form på en högre nivå än i den äldre årskullen under årskurserna 3–5. I årskurs 6 fanns det däremot inte några skillnader av andelen stödelever i respektive grupp.

Diagram 1

Andelen elever som ingått i särskild undervisningsgrupp någon gång under läsåret. Elevpanel 2 och elevpanel 3

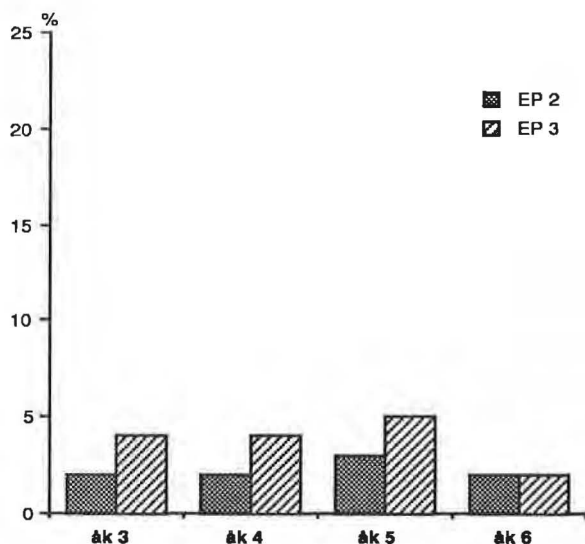
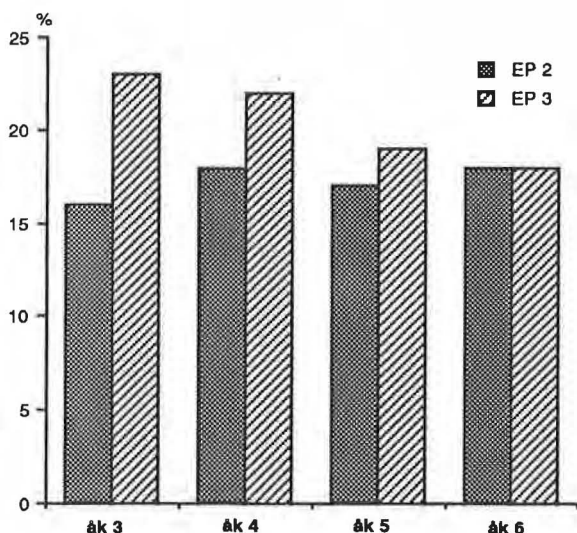


Diagram 2

Andelen elever som haft specialundervisning på annat sätt någon gång under läsåret. Elevpanel 2 och elevpanel 3



Kombinationer av stödåtgärder

Majoriteten av de elever som tillhörde särskild undervisningsgrupp något läsår hade specialundervisning på annat sätt åtminstone något av övriga läsår. Det förekom knappast alls att elever som ingick i särskild undervisningsgrupp ett läsår också hade någon annan form av specialundervisning samma år.

Kombinationer av stödåtgärder under årskurs 3–6 för elevpanel 3

		Specialundervisning på annat sätt åk 3–6		
		Ja	Nej	Samtliga
Deltog i särskild undervisningsgrupp åk 3–6	Ja	7	2	9
	Nej	32	58	91
	Samtliga	39	60	100

De flesta som ingår i en särskild undervisningsgrupp gör det enstaka läsår dvs sällan under en längre tidsperiod. De elever som hade specialundervisning som enda stödåtgärd hade det däremot ofta mer än ett läsår. Det var nästan 60 procent av de elever som enbart fått specialundervisning på annat sätt som haft det under fler läsår.

Pojkarna fick mer stöd än flickorna

Fyra av tio elever hade någon form av stödåtgärd vid något tillfälle under årskurserna 3–6. Pojkarna hade stöd i högre utsträckning än vad flickorna hade det, pojkarna hade också stöd under längre perioder. Det var ungefär lika stora andelar av pojkarna som av flickorna som hade stöd endast under en enstaka årskurs under perioden medan däremot en betydligt högre andel bland pojkarna hade stöd under 3–4 läsår.

Omfattning av stödåtgärder för eleverna i elevpanel 3 läsåret 1986/87–läsåret 1989/90. Procent

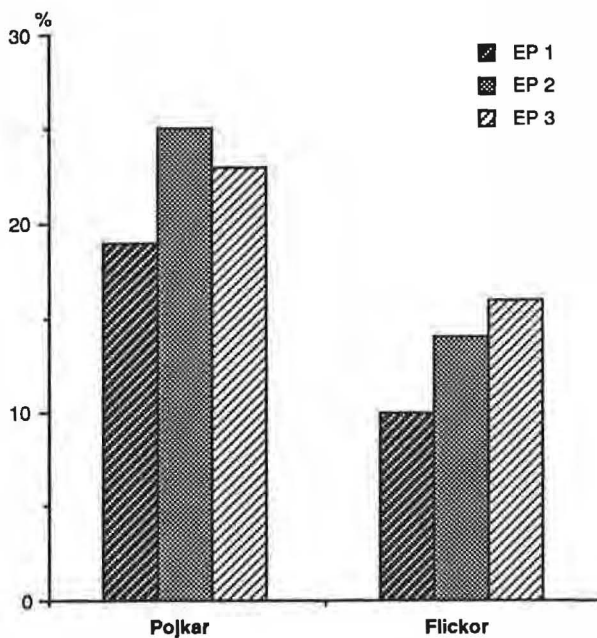
Antal årskurser	Pojkar	Flickor	Samtliga
stöd alla årskurser	13	9	11
stöd 3 årskurser	10	6	8
stöd 2 årskurser	9	7	8
stöd 1 årskurs	15	13	14
inget stöd	53	64	58
totalt	100	100	100

Stöd i årskurs 6

Elevpanelerna ger möjlighet att belysa omfattningen av stödåtgärder i årskurs 6 för elever som lämnade årskurs 6 vid tre olika tidpunkter, elevpanel 1 våren 1980, elevpanel 2 våren 1985 och senast elevpanel 3 våren 1990. En jämförelse visar att pojkarna i årskurs 6 vid samtliga tillfällen legat på en betydligt högre nivå än flickorna beträffande andelen av respektive kön som haft stödåtgärder i årskurs 6. Differensen mellan pojkar och flickor var dock något mindre för den yngsta panelen.

Diagram 3

Andelen pojkar respektive flickor som haft stödåtgärder i årskurs 6. Elevpanel 1, elevpanel 2 och elevpanel 3. Procent



Andelen elever i särskild undervisningsgrupp i årskurs 6 har legat oförändrat på 2 procent av samtliga elever i alla tre panelerna. Den form av stödåtgärd som varierat mellan undersökningstillfällena är specialundervisning på annat sätt.

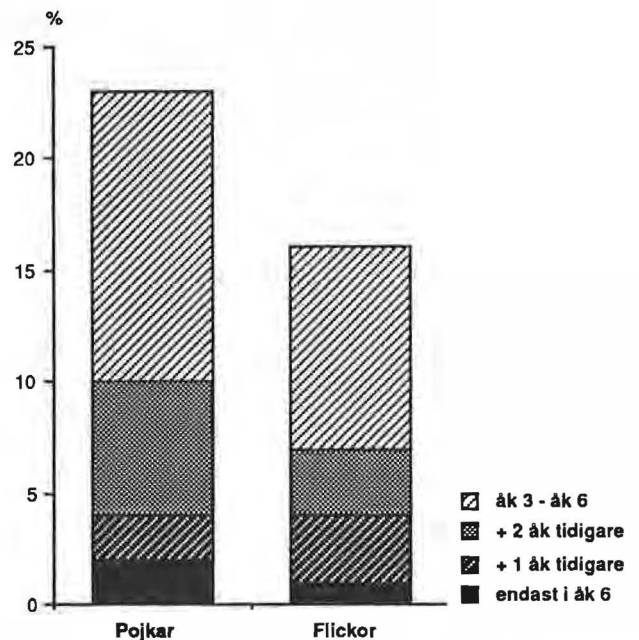
Andelen elever i olika former av stödåtgärder i årskurs 6 för respektive panel

	särskild undervisningsgrupp	special undervisning på annat sätt
EP 1	2	13
EP 2	2	18
EP 3	2	18

Elever som på ett tidigt stadium varit föremål för specialinsatser från skolans sida förblir under årens lopp till stor del elever med behov av stöd. Av de elever i den yngsta panelen som hade någon form av stödåtgärd i årskurs 6 hade hälften av flickorna och något mer än hälften av pojkarna haft stöd under alla de tre föregående läsåren.

Diagram 4

Andelen elever som hade någon form av stöd i årskurs 6 samt förhållandet för dessa under de föregående tre läsåren. Elevpanel 3. Procent



I såväl elevpanel 2 som i elevpanel 3 var det vanliga att majoriteten av eleverna som hade haft stöd i årskurs 6 också haft stöd ett eller flera läsår tidigare. Stöd i årskurs 6 som en engångsinsats gällde endast för ett fåtal. För den äldsta panelen finns inte data om skolgången i årskurserna 3-5 men även för dessa elever gäller troligtvis att flertalet av de elever som uppgavs haft stöd i årskurs 6 också haft det under något eller några av de föregående läsåren.

Det är i årskurs 6 som valen inför den fortsatta skolgången på högstadiet görs och av den fortsatta redovisningen kommer att framgå att elever som haft stödåtgärder i årskurs 6 och en eller flera årskurser innan gör annorlunda val än elever som aldrig haft stöd gör.

Kursval till högstadiet

På vårterminen i årskurs 6 väljer eleverna alternativkurs i matematik och engelska. Eleverna har då att tillsammans med sina föräldrar välja mellan den särskilda, mer omfattande kursen eller den allmänna, mindre omfattande kursen i de båda ämnena.

Majoriteten av eleverna gör dessa val men i vissa skolor uppskjuts dock delningen på alternativkurser tills senare på högstadiet. De elever som inte gör något val följer en gemensam kurs i matematik eller engelska när de börjar årskurs 7. Den gemensamma kursen innebär inte alltid att alla elever följer en och samma kurs. På vissa skolor förekommer det ändå en gruppering av eleverna utifrån omfattning och svårighetsgrad i de olika ämnena.

Särskild kurs det vanligaste valet

Särskild kurs var det vanligaste valet i både matematik och engelska för såväl pojkar som flickor våren 1990. Sex av tio valde särskild kurs i matematik oavsett kön medan val av särskild kurs i engelska var något vanligare bland flickorna än bland pojkarna. Nästan åtta av tio flickor valde särskild kurs i engelska, bland pojkarna var det sju av tio som gjort samma val. I val av allmän kurs i matematik var det i stort sett ingen skillnad mellan pojkar och flickor, 15 procent valde detta alternativ. Allmän kurs i engelska var däremot vanligare bland pojkarna än bland flickorna.

Det var en femtedel av såväl pojkarna som flickorna som inte gjorde något val av alternativkurs i matematik i årskurs 6 utan uppgavs följa en gemensam kurs i matematik. Detta gör att gemensam kurs var vanligare än den allmänna kursen i matematik. Det var en betydligt lägre andel elever som inte delades på alternativkurser i engelska, knappt en tiondel av eleverna.

Fördelning på kursalternativ i matematik våren 1990 för pojkar och flickor i elevpanel 3. Procent

Kursalternativ	Pojkar	Flickor	Samtliga
Särskild	59	60	60
Allmän	16	15	16
Gemensam	21	21	21
Ej val	4	3	3
Totalt	100	100	100

De särskilda kursernas dominans var markant trots att det blivit vanligare att uppskjuta delningen på alternativkurser till längre fram på högstadiet. Kraven på särskild kurs för behörighet till gymnasieskolans längre teoretiska utbildningslinjer har länge formellt varit borttagna.

Detta borde bereda eleverna större frihet att välja mellan alternativkurserna genom att de inte längre redan i årskurs 6 måste ta ställning till vilken utbildning de tänkt sig efter avslutad grundskola. Några påtagliga förändringar i valmönstret jämfört med eleverna i panel 1 som hade de formella kraven att beakta finns dock inte.

Jämförelse med grundskolestatistiken

I den totalräknade statistiken för grundskolan redovisas eleverna fördelade på alternativkurs per den 14 september 1990. Där redovisas vilken alternativkurs eleven faktiskt läste på hösten medan elevpanelen redovisar det val som gjordes i årskurs 6 vårterminen innan. En jämförelse mellan de båda redovisningarna visar att den totalräknade statistiken visar något högre andelar elever som läser särskild matematik än som hade valt det i årskurs 6. För engelska visar den istället att andelen elever som läser särskild kurs ligger lägre än vad andelen som valt det visar. Gemensam kurs i engelska var det något fler som läste i årskurs 7 än vad som fanns angivet på våren i årskurs 6.

Skillnaderna mellan panelens uppgifter och de uppgifter som den totalräknade statistiken redovisar är små och kan troligen helt förklaras av att en del elever läser en annan kurs än de valt i sexan när de sedan kommer till högstadiet. För den lilla grupp elever som i elevpanelen uppgivits att de inte gjort något val har förmodligen också i årskurs 7 förts till någon alternativkurs.

Fördelning på kursalternativ i engelska våren 1990 för pojkar och flickor i elevpanel 3. Procent

Kursalternativ	Pojkar	Flickor	Samtliga
Särskild	70	77	73
Allmän	20	13	17
Gemensam	8	9	8
Ej val	2	1	2
Totalt	100	100	100

Jämförelse med tidigare paneler

Den särskilda kursen har under en tioårsperiod behållit sin dominerande ställning oavsett ämne. Mellan de två äldsta paneleernas val fanns i stort sett inga skillnader alls i andelen elever som valde särskilda kurser. I elevpanel 3 har dock den särskilda kursen i matematik tappat elever jämfört med tidigare paneler. I engelska ligger andelen pojkar med särskild kurs på en oförändrad nivå, andelen flickor med särskild engelska har blivit något lägre för varje panel. Andelen elever i allmänna kurser har oavsett kön och ämne minskat för varje mätillfälle, minst tydligt är detta för flickor i engelska som hela tiden legat på en låg nivå.

I elevpanel 3 har gemensam kurs blivit vanligare jämfört med föregående panel som gjorde motsvarande val i årskurs 6 våren 1985. Det är främst i matematik som det blivit vanligare att uppskjuta valet av alternativkurs och istället låta eleverna följa en gemensam kurs. Av eleverna i elevpanel 2 hade 7 procent gemensam kurs i matematik, fem år senare var motsvarande andel bland eleverna i den tredje elevpanelen 21 procent. Gemensam kurs i engelska har också ökat men inte lika påtagligt som matematiken och omfattningen låg också på en lägre nivå. Det var 4 procent som våren 1985 uppgavs ha gemensam kurs i engelska medan det 1990 var 9 procent av eleverna som gjort det. Gemensam kurs förekom inte alls när den äldsta panelen gjorde sina val i årskurs 6 våren 1980.

Diagram 5
Engelska – pojkar

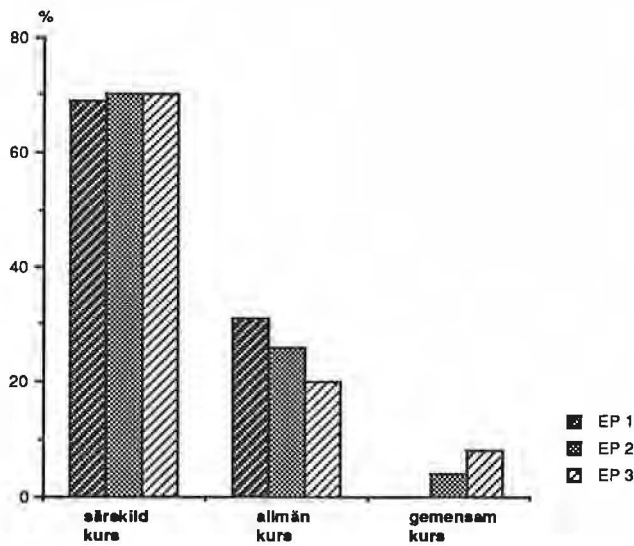


Diagram 6
Engelska – flickor

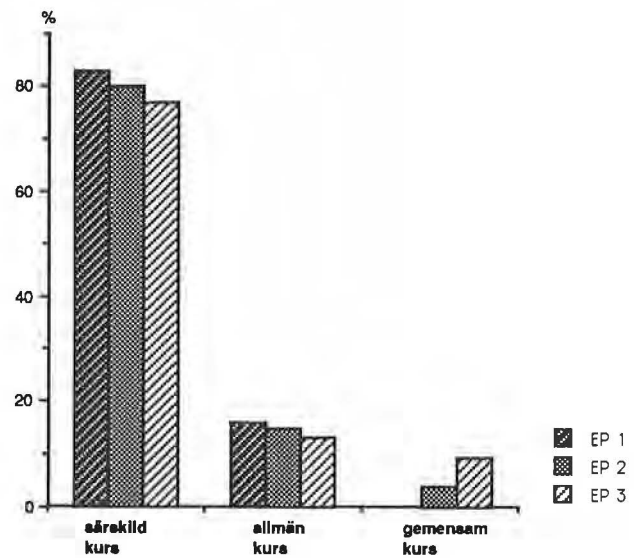


Diagram 7
Matematik – pojkar

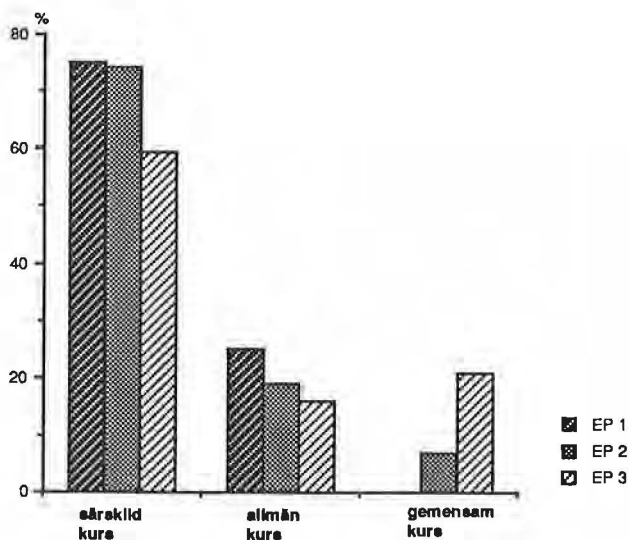
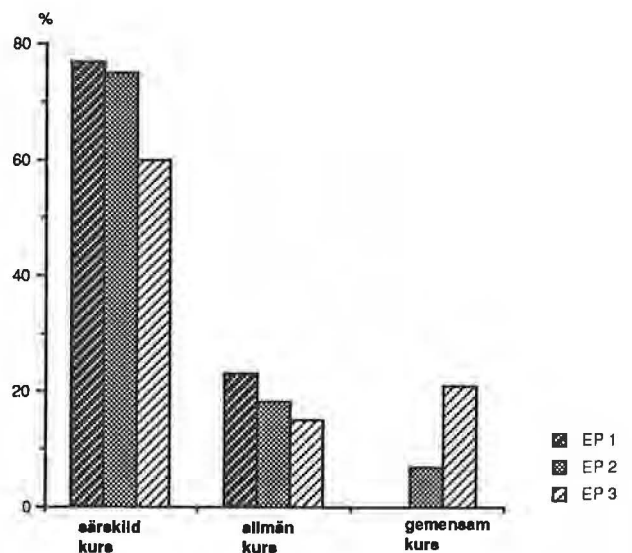


Diagram 8
Matematik – flickor



Kurskombinationer

Det var 57 procent av flickorna och 53 procent av pojkarna i elevpanel 3 som valde särskilda kurser i både matematik och engelska. Det var den vanligaste kurskombinationen för eleverna i elevpanel 3 liksom det varit för de två tidigare panelerna. En av tio elever valde allmän kurs i såväl matematik som i engelska. När det gäller övriga kombinationsmöjligheter var särskild kurs i matematik och allmän kurs i engelska vanligare bland pojkarna än bland flickorna. Motsatsen gällde kombinationen allmän kurs i matematik och särskild kurs i engelska, den var vanligare bland flickorna. Det var cirka 8 procent av eleverna i elevpanel 3 som inte var uppdelade på alternativkurser i någondera av ämnena och det innebär en ökning jämfört med fem år tidigare.

Av diagram 9 och 10 framgår dock att kombinationen av särskilda kurser i båda ämnena låg på en lägre nivå än vad det gjort för tidigare paneler vid valet i årskurs 6. Möjligheten att uppskjuta delningen på alternativkurser ger en tydlig förändring bland alla kurskombinationer jämfört med tidigare men mest för kombinationen av två särskilda kurser.

Förklaring till diagram

Ma S = Matematik, Särskild kurs
Ma A = Matematik, Allmän kurs
Ma G = Matematik, Gemensam kurs

En S = Engelska, Särskild kurs
En A = Engelska, Allmän kurs
En G = Engelska, Gemensam kurs

Diagram 9

Pojkar, fördelning på kurskombinationer i matematik och engelska i årskurs 6. Elevpanel 1, elevpanel 2 och elevpanel 3. Procent.

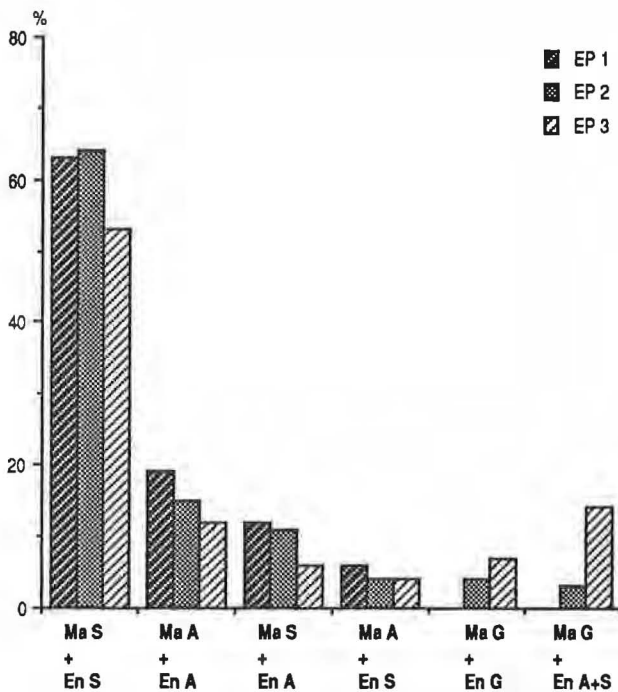
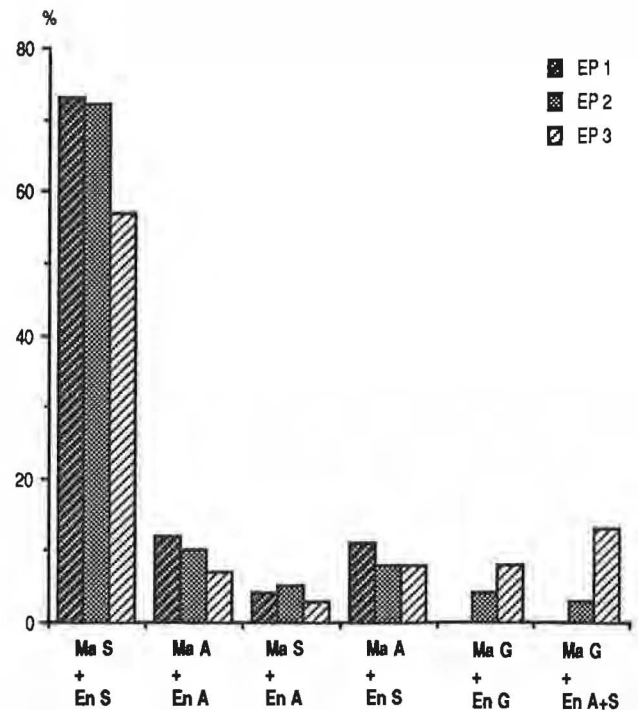


Diagram 10

Flickor, fördelning på kurskombinationer i matematik och engelska i årskurs 6. Elevpanel 1, elevpanel 2 och elevpanel 3. Procent.



Allmän kurs alternativet för elever som haft stöd

Elever som haft stödåtgärder under mellanstadiet väljer särskilda kurser i lägre utsträckning än de elever som inte haft det. Omfattningen av stödinsatsen påverkade kursvalet, ju längre tid som stödet givits desto vanligare var det att välja allmän kurs. Bland de elever som haft stöd alla år under årskurs 3 till årskurs 6 valde mer än hälften allmän kurs i matematik eller engelska. Bland de elever som hade någon form av stöd under 2–3 årskurser var dock det vanligaste valet särskild kurs men andelen elever som gjort det valet låg på en lägre nivå än för genomsnittet. Pojkar som haft stöd väljer oftare särskild kurs i matematik än flickorna och det motsatta gällde för särskild kurs i engelska, det var vanligare bland flickor som haft stöd än bland pojkarna.

Högst andelar elever som valt särskild kurs i något av ämnena återfanns bland elever som endast haft stöd en enstaka årskurs, dock inte i årskurs 6, dessa elevers val skiljer sig minst från valet bland dem som aldrig haft stödåtgärder.

Det var en tiondel av eleverna som i årskurs 6 valde allmän kurs i såväl engelska som matematik. Av dessa elever hade tre fjärdedelar av pojkarna och två tredjedelar av flickorna haft någon form av stöd under hela mellanstadiet. Detta innebär att den elevgrupp som allmänskurseleverna utgör i årskurs 7 till största delen består av elever som under sin skoltid på mellanstadiet har bedömts ha omfattande behov av stöd i sin skolsituation.

Diagram 11
Andelen elever som haft respektive inte haft stödåtgärder och som valt särskild kurs i matematik i årskurs 6 våren 1990. Procent

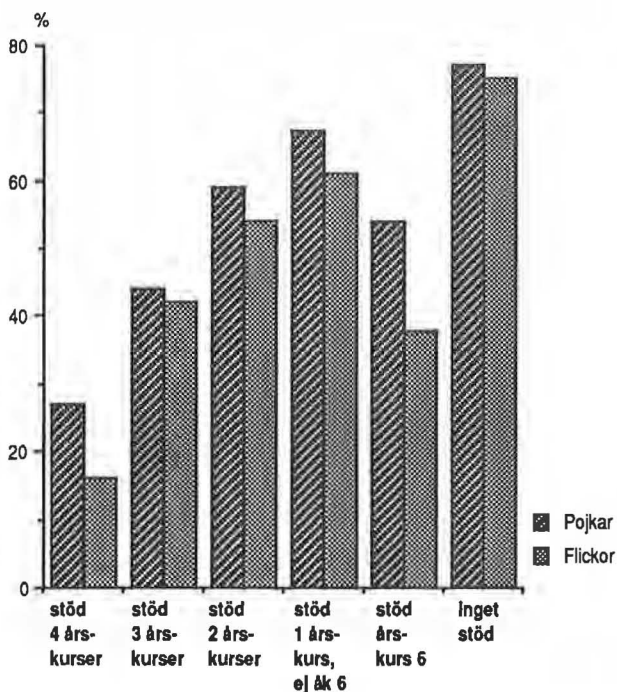
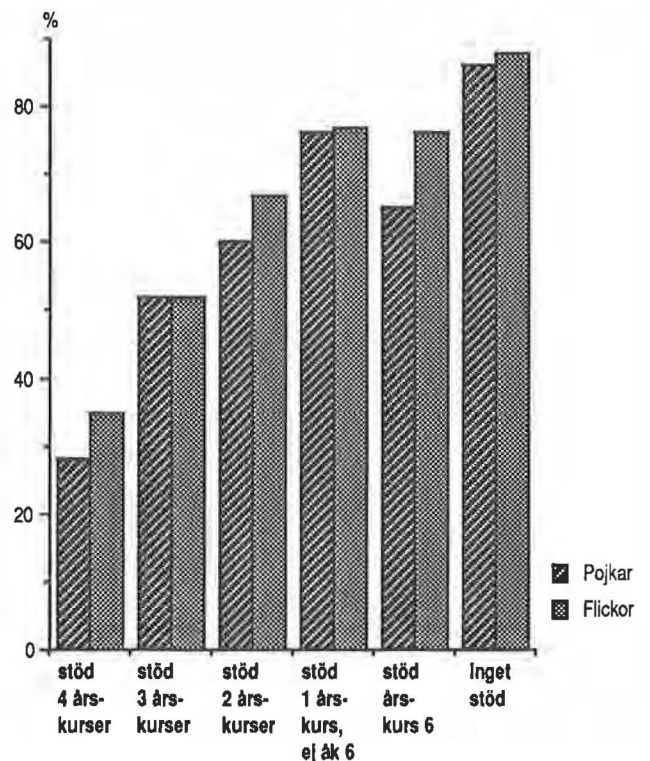


Diagram 12
Andelen elever som haft respektive inte haft stödåtgärder och som valt särskild kurs i engelska i årskurs 6 våren 1990. Procent



Stödåtgärder i årskurs 6 och kursval

Elever som i årskurs 6 har någon form av stödåtgärd ska välja kurs i matematik och engelska till högstadiet samtidigt som de i sin skolgång i sexan har problem av den omfattningen att det medfört någon form av stödsåtgärd. Andelen elever som hade stöd i årskurs 6 har varierat mellan de tre panelerna, pojkarna har dock alltid legat på en högre nivå än flickorna. Dessa elever valde kombinationen särskild kurs i båda ämnena i betydligt lägre utsträckning än vad elever i genomsnitt gjorde i samtliga paneler.

Vid en jämförelse av stödelevnas kursval i de tre olika panelerna var inte skillnaderna i val av kombinationen särskild matematik och särskild engelska mellan de två första panelerna så påtaglig. I den tredje panelen var det våren 1990 dock inte mer än en femtedel av eleverna som hade haft stöd i årskurs 6 som valde särskild kurs i båda ämnena. När det gäller kombinationen av två allmänna kurser som var stödelevnas vanligaste val har andelen elever som gör detta val minskat mellan panelerna. I elevpanel 1 gjorde i stort sett hälften av stödelevna detta val medan det i senare paneler legat lägre. Den främsta orsaken till förändringarna är troligen att det för den yngsta panelen var mer vanligt att uppskjuta valet av alternativkurs till senare på högstadiet.

Andelen elever med någon form av stöd i årskurs 6, 1980, 1985 och 1990

Panel	EP 1	EP 2	EP 3
Pojkar	19	25	23
Flickor	10	14	16

Andelen elever av samtliga i respektive panel som valde kombination särskild kurs i matematik + särskild kurs i engelska i årskurs 6

Panel	EP 1	EP 2	EP 3
Pojkar	63	64	53
Flickor	73	72	57

Diagram 13

Kombinationer av kursalternativ för pojkar som haft stöd i årskurs 6. Elevpanel 1, elevpanel 2 och elevpanel 3. Procent.

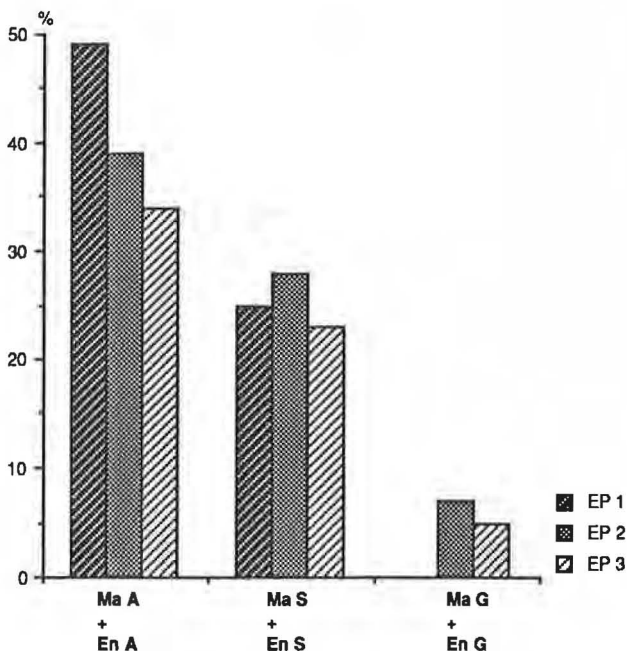
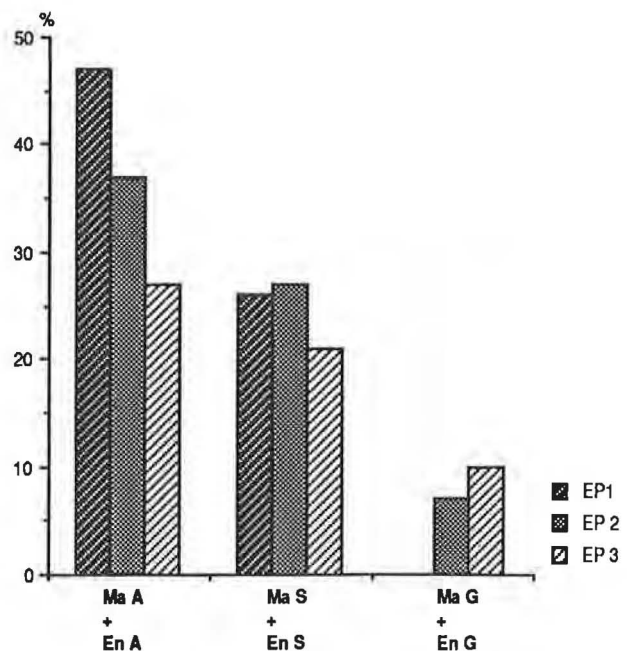


Diagram 14

Kombinationer av kursalternativ för flickor som haft stöd i årskurs 6. Elevpanel 1, elevpanel 2 och elevpanel 3. Procent



Tillval till högstadiet

Förutom att välja alternativkurser ska eleverna inför sin skolgång på högstadiet också välja ett tillvalsämne. Det är skolstyrelsen i varje kommun som beslutar om vilka tillvalsämnen som erbjuds utifrån elevernas intressen och utifrån lokala resurser. Treåriga kurser i tyska och franska ska alltid erbjudas. Erbjudna kurser ska utformas så att det inte uppstår en mycket sned könsfördelning.

Vid insamlingen av elevernas val av tillvalsämne har elevernas tillval kodats av skolorna i tio olika grupper. Kurser i tyska och franska med en kurslängd kortare än tre år förekom i så liten utsträckning att elever med dessa tillval redovisas sammanlagda med de treåriga kurserna i respektive ämne.

Gruppering av tillvalsämnen vid insamlingen:

Tyska, 3-årig kurs
Tyska, mindre än 3 år
Franska, 3-årig kurs
Franska, mindre än 3 år
Hemspråk
Övriga språk
Estetiskt-praktiska kurser (EP)
Naturorienterande-tekniska kurser (NO)
Samhällsorienterande kurser (SO)
Övriga tillval

Hälften av alla elever vill läsa tyska när de börjar högstadiet

Det var hälften av alla flickorna och i stort sett hälften av alla pojkarna som valde den treåriga kursen i tyska när de valde tillvalsämne i årskurs 6.

För flickornas del var det näst vanligaste valet den 3-åriga kursen i franska, en fjärdedel av dem hade gjort detta val. Det innebär att så många som tre fjärdedelar av flickorna valde ett språk som tillvalsämne. Pojkarnas näst vanligaste val efter tyskan var tillvalsämnen inom den naturorienterande-tekniska sektorn.

Jämförelse med grundskolestatistiken

Den totalräknade statistiken som ju redovisar förhållandena när eleverna hunnit börja i årskurs 7 visar något lägre andelar elever som läser tyska som tillval än vad elevpanelen redovisar som valt ämne i årskurs 6. I gengäld visar den totalräknade statistiken för hösten något fler pojkarna med naturorienterande-tekniska tillval än i panelen och något fler flickor med estetiskt-praktiska tillval.

De här skillnaderna kan mycket väl förklaras av de olika mätidpunkterna för de olika uppgiftsinsamlingarna. För övriga tillvalsämnen är uppgifterna från elevpanelen om valet av tillvalsämne och uppgifter från den totalräknade statistiken om läst tillval nästan helt överensstämmande.

Fördelning på tillvalsämne våren 1990

Tillvalsämne	Pojkar	Flickor	Samtliga
Tyska	49	50	50
Franska	10	24	16
Naturorienterande-teknisk	14	2	8
Estetisk-praktisk	12	10	11
Samhällsorienterande	2	4	3
Övrigt	11	9	10
Ej valt	2	1	2
Totalt	100	100	100

Jämförelser med tidigare paneler

Att göra jämförelser mellan de tre panelernas val av tillvalsämne försvåras av att den äldsta årskullen hade ett annat utbud av tillvalsämne att välja mellan än vad de båda yngre kullarna haft. De två yngsta panelerna har valt tillvalsämnen i enlighet med Lgr 80 medan den äldsta panelen följde en tidigare läroplan. De treåriga språkkurserna har dock funnits som tillval för alla panelerna. I de båda diagrammen nedan redovisas därför endast andelen elever som valde de treåriga språkkurserna för den äldsta panelen.

Flickorna har alltid oavsett tillvalsutbud till övervägande del valt någon av de treåriga språkkurserna. Bland pojkarna däremot var det i den äldsta panelen tillvalsämnet teknik som var det populäraste, det var 43 procent av pojkarna som valde detta. För de båda yngre panelernas pojkar har tillvalsämnen inom den tekniskt-naturorienterande sektorn inte alls blivit lika populära som det gamla tekniktillvalet, det har istället blivit vanligast med ett språktillval även bland pojkarna.

Treåriga allmänna kurser i tyska och franska var ett tillval som fanns tillgängligt för den äldsta panelen, det var cirka 10% av eleverna som valde dessa kurser. För de båda yngre panelerna finns för de som inte vill välja de treåriga språkkurserna men ändå läsa språk möjligheten att välja tyska eller franska kurser med kortare studietid än 3 år. Det är ytterst få elever som väljer dessa kurser. Tillvalet enligt Lgr 80 har inneburit en koncentration av elevernas val till de långa språkkurserna.

Könsfördelningen på det gamla tillvalsämnet teknik var mycket sned, av alla elever som valde teknik i elevpanel 1 var det 2 procent av eleverna som var flickor. Denna sneda könsfördelning lever kvar, dock inte så kraftig, bland de elever som väljer ett tillval inom den naturorienterande-tekniska sektorn. I den yngsta panelen var 13 procent av eleverna med ett tekniskt inriktat tillval flickor. Det tillvalsämne som dominerades av flickor i denna panel var den treåriga kursen i franska.

Diagram 15
Pojkar, fördelning på valda tillvalsämnen i årskurs 6.
Elevpanel 1, elevpanel 2 och elevpanel 3. Procent

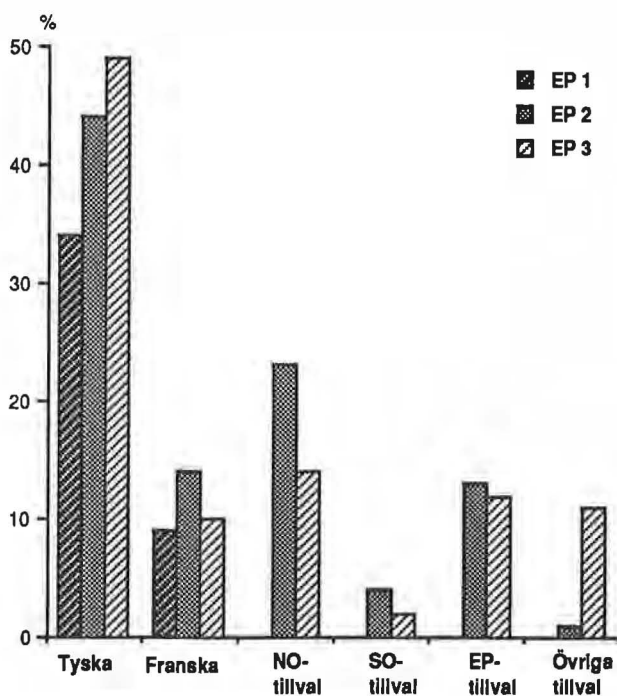
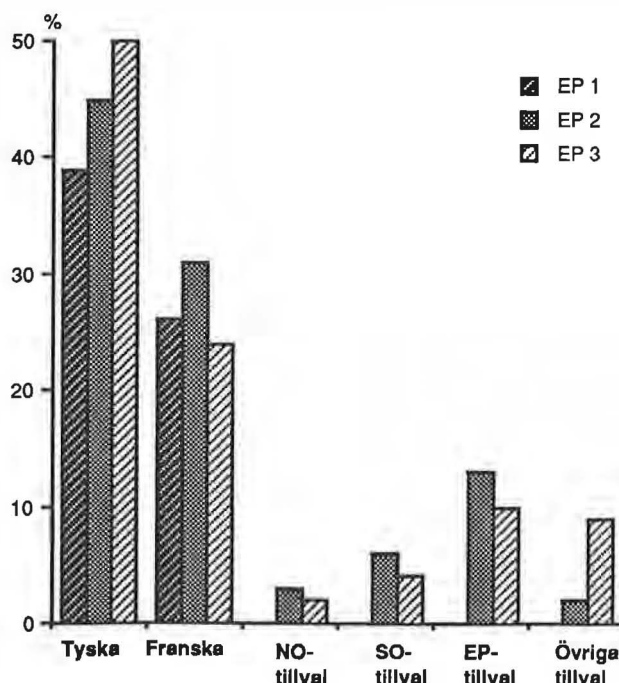


Diagram 16
Flickor, fördelning på valda tillvalsämnen i årskurs 6.
Elevpanel 1, elevpanel 2 och elevpanel 3. Procent



Kursval och tillval

Den vanligaste kombinationen av alternativkurser i matematik och engelska var att välja särskild kurs i båda ämnena. 8 av 10 elever som väljer denna kombination väljer också en treårig kurs i franska eller tyska som tillval. Språktillval var också det vanligaste bland de elever som inte var uppdelade på kursalternativ i matematik. I motsats väljer de elever som i engelska och matematik valt allmänna kurser till största delen ett lokalt tillvalsämne. Pojkarna valde oftast ett ämne inom den naturorienterande-tekniska sektorn medan flickorna i första hand valde ett tillvalsämne inom den estetiskt-praktiska sektorn. Även bland de elever som valt kombinationen särskild kurs i matematik och allmän kurs i engelska var ett lokalt tillvalsämne det vanligaste valet. Just denna alternativkurskombination var vanligare bland pojkarna och pojkar valde språk i något mindre utsträckning än flickorna. Kombinationen allmän kurs i matematik och särskild kurs i engelska var vanligare bland flickorna och i denna grupp var det knappast någon skillnad alls i valet mellan ett språktillval och ett lokalt tillval.

Fördelning på språktillval eller lokalt tillval för elever med olika alternativkurskombinationer. Procent

Alternativ kurs	Lokalt tillval	Tyska + Franska
Ma S + En S	18	79
Ma G + En	27	72
Ma A + En S	49	48
Ma S + En A	75	23
Ma A + En A	78	19

Teoretiska val dominerar fortfarande

Att elever som valt särskilda kurser också i mycket hög utsträckning väljer de treåriga kurserna i tyska eller franska har varit lika vanligt även i de två tidigare elevpanelerna. Våren 1990 liksom våren tio år tidigare var det en majoritet av eleverna som redan i årskurs 6 gjorde ett traditionellt mycket teoretiskt inriktat val. För den yngsta panelen var de tidigare formella kraven på sådana förkunskaper för tillträde till gymnasieskolans längre teoretiska utbildningar sedan länge borttagna.

Diagram 17

Andelen pojkar i respektive panel som valt kombinationen särskild kurs i matematik och i engelska. Den skuggade delen av stapeln anger andelen som valt ett språk som tillval.

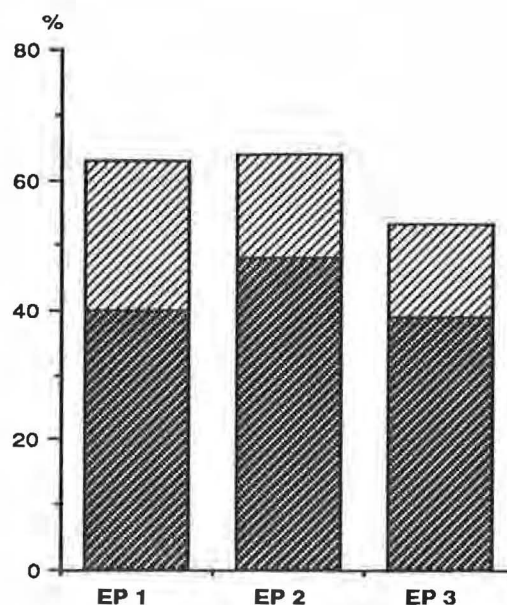
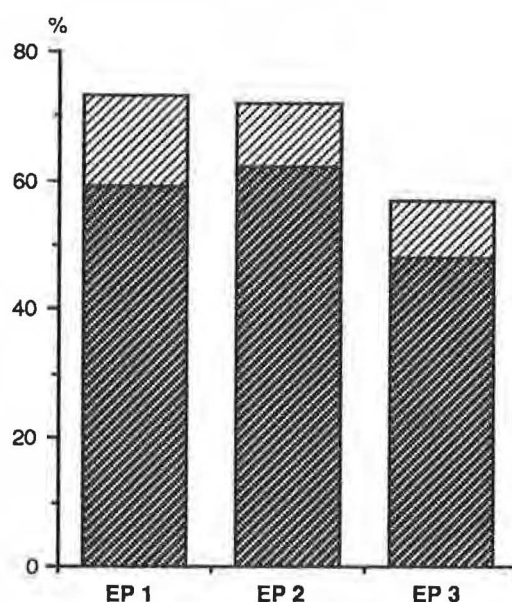


Diagram 18

Andelen flickor i respektive panel som valt kombinationen särskild kurs i matematik och i engelska. Den skuggade delen av stapeln anger andelen som valt ett språk som tillval.



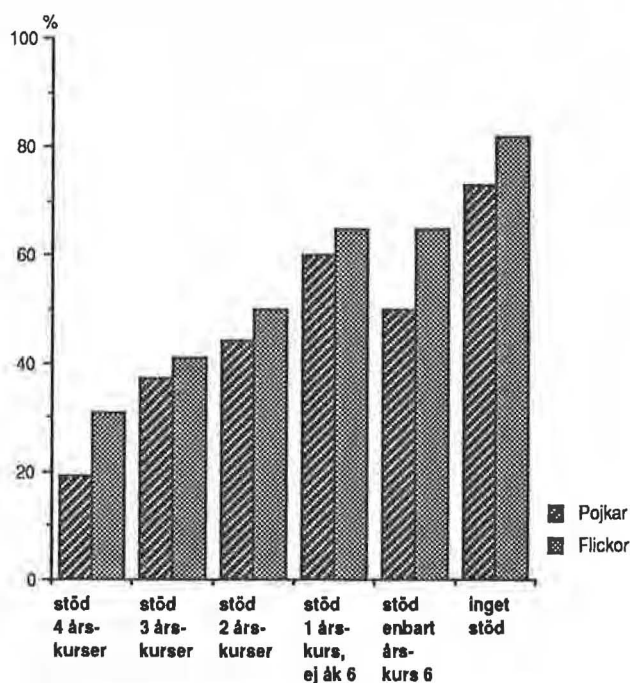
Stödåtgärder och tillval

Elever som haft stödåtgärder under mellanstadietiden väljer någon av de treåriga språkkurserna i lägre utsträckning än vad elever som inte haft stöd gör. Omfattningen av stödsatsen påverkar val av tillvalsämne. Bland de elever som haft stödåtgärder under 3–4 årskurser var ett lokalt tillvalsämne det vanligaste valet. Av de lokala tillvalsämnena var det ett tillval inom den estetiskt-praktiska sektorn som flickorna med en längre period av stöd bakom sig valde i första hand. Pojkar som haft stöd under en längre tid valde i första hand ett tillval inom den naturorienterande-tekniska sektorn men även val inom den estetisk-praktiska sektorn var ganska vanliga. Av de elever som haft stöd under två årskurser valde hälften en språkkurs medan hälften valde en lokal tillvalskurs. De elever som endast haft stöd i en årskurs gjorde i huvudsak ett språktillval.

Av alla elever som valt ett lokalt tillvalsämne våren 1990 hade två tredjedelar haft stödåtgärder någon gång under årskurserna 3–6. Av alla de elever som valde en treårig kurs i franska eller tyska var det knappt en fjärdedel som hade haft stöd någon gång.

Diagram 19

Andelen elever som haft respektive inte haft stödåtgärder åk 3 – åk 6 och som valt en treårig språkkurs som tillval i årskurs 6 våren 1990. Procent



Stödåtgärder i årskurs 6 och tillval

Bland de elever som hade någon stödåtgärd i årskurs 6 i den äldsta panelen var det betydligt mindre vanligt att välja en 3-årig språkkurs än det var i de båda yngre panelerna. Vi finner alltså en ökning av intresset för de treåriga språkkurserna även bland elever med stöd trots det mer varierade utbud av tillvalskurser som Lgr 80 erbjuder.

Andelen av de elever som hade någon form av stödåtgärd i årskurs 6 och som valde tyska eller franska som tillval. Procent

Panel	EP 1	EP 2	EP 3
Pojkar	14	27	27
Flickor	26	38	42

Dubbelt tillval

På vissa högstadieskolor i landet pågår försöksverksamhet som ger eleverna möjlighet att välja dubbla tillval. I elevpanelen har vi samlat in uppgifter om båda tillvalsämnena i de fall det förekommer. Det är en ganska begränsad andel av eleverna som har haft möjlighet att välja två tillvalsämnena. I grundskolestatistiken för 1990 anges att dubbelt tillval tillämpades vid 22 högstadieskolor i landet.

Det går inte att redovisa några detaljerade uppgifter om den elevgrupp i panelen som valde två tillvalsämnena eftersom den är mycket liten. Det vi finner är dock att av de elever som hade treårig kurs i tyska som tillval 1 valde en tredjedel treårig kurs i franska som tillval 2 och ytterligare en tredjedel ett tillval inom den estetiskt-praktiska sektorn. Bland de elever som hade franska som tillval 1 valde hälften tyska som tillval 2.

Hemspråksundervisning

För elever som dagligen i sitt hem använder ett annat språk än svenska som umgängesspråk med sina föräldrar ska undervisning i hemspråket ordnas om eleven önskar det. Det är inte alla elever som har rätt att få hemspråksundervisning som deltagit i sådan undervisning. SCBs statistik över hemspråk och hemspråksundervisning redovisade en nivå på deltagande i hemspråksundervisning som låg på 66 procent av samtliga elever med annat hemspråk än svenska i grundskolan höstterminen 1986. Det innebär att andelen elever som deltog i hemspråksundervisningen hösten 1986 utgjorde 6 procent av samtliga grundskoleelever.

Hemspråk i elevpanelen

Urval och första insamling för elevpanel 3 gjordes på vårterminen 1987 då eleverna gick i årskurs 3. I denna panel ingår således invandrarelever som är födda i Sverige med föräldrar födda utomlands och elever som själva är födda utomlands och som kommit till Sverige före 1987. Tillskott av invandrarelever under åren efter 1987 i de utvalda klasserna ingår inte i undersökningen.

Våren 1990 genomförde SCB en enkätundersökning som bland annat syftade till att beskriva invandrarelevs skolgång i årskurs 9. Där framkom tydligt att vistelsetiden i Sverige och därmed också nivån på elevernas kunskaper i svenska har betydelse för skolgången och val av fortsatt utbildning. Resultaten från undersökningen publiceras under hösten 1991. Invandrareleverna i elevpanel 3 har när de gör sina val inför högstadiet bott i Sverige som minst i 3 år.

Deltagandet långvarigt

Vårterminen 1987 när eleverna gick i årskurs 3 var det drygt 6 procent av eleverna som hade hemspråksundervisning. De följande läsåren under mellanstadiet låg andelen elever som deltog i hemspråksundervisning också på omkring 6 procent per läsår. Andelen deltagande bland pojkar respektive flickor var i stort sett lika. I den fem år äldre elevkullen i panel 2 varierade andelen elever som deltog i hemspråksundervisning mellan 5–6 procent under motsvarande period. I den äldsta panelen som endast redovisar uppgifter för årskurs 6 låg andelen elever som deltog i hemspråksundervisning på 4 procent.

Det var vanligare att delta i undervisning i sitt hemspråk under flera årskurser än under en enstaka årskurs. Av de elever som i årskurs 6 hade hemspråksundervisning var det nästan 9 av 10 som hade haft det minst två årskurser tidigare.

Hemspråkselevernas val inför högstadiet

Elever som deltog i hemspråksundervisning i årskurs 6 våren 1990 valde i något lägre utsträckning kombinationen särskild kurs i matematik och särskild kurs i engelska än vad elever som inte haft hemspråksundervisning gjorde. Trots den något lägre nivån var det ändå den vanligaste kombination även bland hemspråkseleverna. Drygt hälften av eleverna som haft hemspråksundervisning i årskurs 6 valde en treårig språkkurs som tillvalsämne, det var betydligt färre än bland de elever som inte deltagit i hemspråksundervisning. Lokala tillvalsämnen var ungefär lika populära i båda grupperna, omkring en tredjedel hade valt något av de tillvalsämnen som räknas dit. Hemspråk som tillval valde 6 procent av eleverna som haft hemspråksundervisning i årskurs 6.

Andelen av respektive grupp som:	elever som deltog i hemspråksundervisning	elever som inte deltog i hemspråksundervisning
- valde särskild kurs i engelska + matematik	51	55
- valde en treårig språkkurs	52	67
-valde ett lokalt tillvalsämne	33	30
- hade stödåtgärd i årskurs 6	26	19

Stödåtgärder bland hemspråkselever

Det var en dryg fjärdedel av eleverna som deltog i hemspråksundervisning som hade någon form av stödåtgärd i årskurs 6. Undervisning i svenska som andraspråk har inte räknats som stödåtgärd. Uppdelat på kön visar det sig att bland flickor som deltagit i hemspråksundervisning var det betydligt vanligare att få stöd än bland de flickor som inte deltagit. Bland pojkar förelåg inga skillnader i omfattningen av stöd i de båda grupperna.

Undervisning i svenska som andraspråk

För elever med annat hemspråk än svenska görs en bedömning av elevens kunskaper i svenska i jämförelse med jämnåriga elever. Vid bristfälliga kunskaper i svenska ska undervisning i svenska som andraspråk ordnas. I elevpanelen har uppgifter om deltagande i undervisning i svenska som andraspråk samlats in för årskurserna 4–6.

Svenska som andraspråk alla år på mellanstadiet

Andelen elever i panelen som deltog i undervisning i svenska som andraspråk låg på 6 procent under årskurs 4 och 5 och i årskurs 6 på 5 procent. För de elever som haft undervisning i svenska som andraspråk var det vanligaste att de haft det under alla tre läsåren. Av de elever som deltog sista årskursen på mellanstadiet var det 8 av 10 som haft det under de två föregående årskurserna.

En majoritet av de elever som deltog i hemspråksundervisning deltog också i undervisning i svenska som andraspråk. I årskurs 4 var det nästan tre fjärdedelar av de elever som hade hemspråksundervisning som också fick undervisning i svenska som andraspråk, i årskurs 6 var det 60 procent.

Val inför högstadiet

De elever som i årskurs 6 fick undervisning i svenska som andraspråk har således bedömts ha bristfälliga kunskaper i svenska i jämförelse med sina jämnåriga kamrater. De här elevernas val av alternativkurser och tillvalsämne skiljer sig från de val som elever som följt den ordinarie svenskundervisningen gjort. Särskild kurs i både matematik och engelska var den vanligaste kombinationen bland de elever som haft undervisning i svenska som andraspråk men andelen elever som valt denna kombination låg på en lägre nivå än bland övriga elever. Allmän kurs i båda ämnena var vanligare bland elever som haft undervisning i svenska som andraspråk än bland elever som inte haft det. Tyska var det enskilda tillvalsämne som var populärast i båda grupperna, skillnaden mellan andelen elever som valt tyska i respektive grupp var dock stor. Det var en tredjedel av eleverna som hade haft undervisning i svenska som andraspråk som valt tyska, bland elever som haft ordinarie svenska var det drygt hälften som gjort det.

Andelen av respektive grupp som:	elever som deltog i SV 2	elever som inte deltog i SV 2
- valde särskild kurs i engelska + matematik	47	55
- valde en treårig språkkurs	46	67
-valde ett lokalt tillvalsämne	39	29
- hade stödåtgärd i årskurs 6	30	19

Stödåtgärder

Det var vanligare med någon form av stödåtgärd i årskurs 6 bland de elever som hade undervisning i svenska som andraspråk än bland de elever som inte hade det.

Summary

This report shows some results about pupils that left the sixth grade in elementary school 1990, their school attendance in grade 3 to grade 6 and their choice of optional courses and subjects. The data has been taken from a register at Statistics Sweden called Panel of pupils for longitudinal studies, panel 3 which includes 4 355 individuals. The intention is to follow these individuals through the educational system. Similar reports has been published about pupils that left the sixth grade in 1980, panel 1, and for pupils that left sixth grade in 1985, panel 2.

- A majority of the pupils choose to study advanced courses in mathematics and English.

- There were also a majority of the pupils who choose German and French as optional courses.

- 4 out of 10 pupils had such difficulties in school some times during grade 3 to grade 6 that they had supportive teaching. Supportive teaching were more frequent among the boys than among the girls.

- The pupils who had supportive teaching more often choose the easier general course in mathematics and in English than those without.

- The pupils who had supportive teaching did not choose French and German as optional course in the same extent as those without.

- Boys with supportive teaching preferred an optional subject with a natural-technical emphasis and the girls an artistic-practical subject.

- About 6 per cent of the pupils got home language instruction each year during the period.

- About 5–6 per cent of the pupils each year had insufficient knowledge of the Swedish language and therefore got special education in Swedish.

Ordlista

List of terms

allmän kurs	general course	longitudinella studier	longitudinal studies
alternativkurs	alternative course	lägre	lower
andel	per cent	läsår	school-year
anpassad studiegång	adjusted course of studies	matematik	mathematics
avslutad	completed	naturorienterande-teknisk	natural-technical
barn	child	olika	different
blandad	mixed	pojkar	boys
byta, byter	change	samhällsorienterande	social subjects
ej	not	samma	same
ekonomi	economics	skuggad	shadowed
elever	pupils	specialundervisning	supportive teaching
elevpanel	panel of pupils	särskild kurs	advanced course
endast	only	särskild undervisnings-	special class
engelska	English	grupp	
estetisk-praktisk	artistic-practical	tidigare	earlier
ett, en	one	tillvalsämne	optional subject
flickor	girls	tyska	German
franska	French	undersökningsurval	survey sample
fyra	four	val	choise, option
fördelad	distributed	årskurs	grade
föräldrar	parents	ämne	subject
grundskola	elementary school	övriga	others
gymnasieskola	upper secondary school		
hela	whole		
hemspråksundervisning	home language instructions		
inom	within		
kursval	choise of alternative course		
kön	sex		

Tabell 1
Insamlade uppgifter och bortfall för elevpanel 3

Urval i årskurs 3	5 035
Individuell vägran/klassvägran	- 616
Insamlat i årskurs 3	4 419
flyttat utomlands annan skolform vägran	} - 12
Insamlat i årskurs 4	4 407
flyttat utomlands	- 17
Insamlat i årskurs 5	4 390
flyttat utomlands annan skolform avliden	} - 20
Insamlat i årskurs 6	4 370
flyttat utomlands annan skolform vägran avliden	} - 15
Utsändning för årskurs 7	4 355

Tabell 2
Omfattningen av stödåtgärder under årskurserna 3–6 för elevpanel 2 läsåren 1981/82 till 1984/85 och elevpanel 3 läsåren 1986/87 till 1989/90. Pojkar, flickor och totalt. Procent

Elevpanel		Inget stöd	Stöd 3–4 årskurser	Stöd två årskurser	Stöd enbart en årskurs	Totalt procent	Totalt antal
EP 2	p	59	19	9	13	100	4 786
	fl	74	10	6	10	100	4 475
	tot	66	14	7	11	100	9 261
EP 3	p	53	23	9	15	100	2 253
	fl	64	15	7	13	100	2 117
	tot	58	19	8	14	100	4 370

Tabell 3

Kursval i matematik och engelska i årskurs 6 för elevpanel 1 1980, elevpanel 2 1985 och elevpanel 3 1990. Andel elever av samtliga i respektive panel. Pojkar, flickor och totalt

Matematik		Särskild	Allmän	Gemensam	Ej svar	Totalt procent	Totalt antal
EP 1	p	75	25	0	0	100	4 625
	fl	77	23	0	0	100	4 470
	tot	76	24	0	0	100	9 095
EP 2	p	74	19	7	0	100	4 786
	fl	75	18	7	0	100	4 475
	tot	75	18	7	0	100	9 261
EP 3	p	59	16	21	4	100	2 253
	fl	60	15	21	3	100	2 117
	tot	60	16	21	3	100	4 370

Engelska		Särskild	Allmän	Gemensam	Ej svar	Totalt procent	Totalt antal
EP 1	p	69	31	0	0	100	4 625
	fl	83	16	0	0	100	4 470
	tot	76	24	0	0	100	9 095
EP 2	p	70	26	4	0	100	4 786
	fl	80	15	4	0	100	4 475
	tot	75	21	4	0	100	9 261
EP 3	p	70	20	8	2	100	2 253
	fl	77	13	9	1	100	2 117
	tot	73	17	8	2	100	4 370

Tabell 4

Kombinationer av kursval till årskurs 7 i matematik och engelska elevpanel 1 1980, elevpanel 2 1985 och elevpanel 3 1990. Pojkar, flickor och totalt. Procent

Elevpanel		Kurskombination					Övriga komb	Totalt
		MaS EnS	MaA EnA	MaS EnA	MaA EnS	MaG EnG		
EP 1	p	63	19	12	6	0	0	100
	fl	73	12	4	11	0	0	100
	tot	68	15	8	8	0	0	100
EP 2	p	64	15	11	4	4	3	100
	fl	72	10	5	8	4	4	100
	tot	68	13	8	6	4	3	100
EP 3	p	53	12	6	4	7	18	100
	fl	57	7	3	8	8	17	100
	tot	55	9	4	6	8	18	100

I övriga kombinationer ingår elever som inte är delade på kursalternativ i ett av ämnena men valt alternativ i det andra, t ex gemensam kurs i matematik och särskild eller allmän kurs i engelska, samt de som ej uppgivit något kursval.

Tabell 5

Val av tillvalsämne till årskurs 7 för elevpanel 2 1985 och elevpanel 3 1990. Pojkar, flickor och totalt. Procent

Elevpanel		Tillvalsämnena						Totalt
		Tyska	Franska	Natur- teknisk	Samhälls- inriktat	Estetisk- praktisk	Övriga tillval	
EP 2	p	44	14	23	4	13	3	100
	fl	45	31	3	6	13	2	100
	tot	45	22	13	5	13	2	100
EP 3	p	49	10	14	2	12	13	100
	fl	50	24	2	4	10	10	100
	tot	50	16	8	3	11	12	100

Urval av klasser i årskurs 3

Ett urval av klasser ur årskurs 3 gjordes vid I/UK enligt samma mönster som tidigare urval inom individualstatistiska projektet vid SCB. Kommunerna stratifierades på samma sätt som vid tidigare undersökningar (se Emanuelsson 1979). De förändringar som skett genom kommunsplitringar sedan senaste urvalsdragningen har behandlats så att den "avknoppade" kommunen har först till samma stratum som "moderkommunen" tillhör. Urvalsstorleken bestämdes till 5 000 elever, en eventuell utökning till 10 000 elever i årskurs 6 har inte genomförts.

Storstäderna Stockholm, Göteborg och Malmö valdes liksom tidigare ut med sannolikheten 1. Urvalet av övriga kommuner skedde som tidigare i flera steg. I första steget valdes två kommuner ut i varje stratum. I varje utvald kommun valdes sedan ett antal klasser ut. Dessa klasser totalundersöktes.

Från I/UK erhöles ett register med bland annat kommunkod, antal elever och antalet klasser i årskurs 3 i respektive kommun. Kommunerna i respektive stratum drogs utan återläggning med en sannolikhet proportionell mot antalet klasser i årskurs 3 i respektive kommun, så kallat PPS-urval. Det finns olika sätt att dra ett PPS-urval, här användes Sampfords metod.

Antalet klasser inom varje kommun bestämdes så att totala antalet utvalda elever skulle bli cirka 5 000. Eftersom de tre storstadskommunerna valts ut på annat sätt bestämdes antalet utvalda klasser där att motsvara cirka 500 elever vilket ungefär motsvarar deras andel av det totala elevantalet i årskurs 3 i riket. Antalet utvalda klasser i varje kommun bestämdes så att andelen utvalda klasser i respektive kommun skulle vara lika samt att förväntade antalet elever skulle vara 5 000. Genom att några kommuner bara hade ett fåtal klasser i årskurs 3 har antalet utvalda klasser inte alltid blivit det avsedda

Låt M_h vara antalet klasser i stratum h .

M_{hi} är antalet klasser inom stratum h i kommun i som tillhör stratum h .

$\pi_{hi} = 2M_{hi}/M_h$ är urvalssannolikheten för kommun i

Antalet klasser i kommun i , m_{hi} , bestäms så att $m_{hi} = k M_h^u$, där k är en konstant och M_h^u är antalet klasser i de utvalda kommunerna i stratum h .

Dessutom skall gälla att $\sum_h \sum_i m_{hi} \bar{x}_{hi} = n$, där \bar{x}_{hi} är medelantalet elever per klass i i kommun h

och n är avsett antal utvalda elever.

Konstanten k bestäms genom, $k = n / \sum_h M_h^u \sum_{i=1}^2 \bar{x}_{hi}$, och $m_h = m_{hi} = k M_h^u$

I storstäderna allokerades antal klasser så att precisionen i skattningarna bör bli ungefär lika stora i alla kommunerna.

Totalen $Y_h = \sum_{j=1}^{M_h} \sum_{k=1}^{n_{hj}} y_{hjk}$ i stratum h för en variabel y av intresse, där n_{hj} är antalet elever i klass hj ,

skattas med $(M_h/2M_{hi}) (M_{hi}/m_{hi}) \sum_j y_{hij} = M_h \bar{y}_h$ där m_{hi} är antalet utvalda klasser i kommun h i stratum h och

$\bar{y}_h = (1/2) \sum_{i=1}^2 (1/m_{hi}) \sum_j \sum_k y_{hijk}$, där n_{hij} är antalet elever i klass j , kommun i , stratum h .

(efter PM av Claes Andersson U/STM, 860910)

Urvalet i elevpanel 3, 1987-01-22

Stratum	Antal kommuner	Antal klasser M_h	Kommun	Kod	M_{hi}	\bar{x}_{hi}	m_{hi}
1	13	529	Huddinge	0126	51	17,4	23
			Norrköping	0581	74	19,5	23
2	13	497	Gävle	2180	57	16,5	15
			Bollnäs	2183	21	17,6	15
3	10	215	Finspång	0562	19	15,8	8
			Landskrona	1282	21	18,1	8
4	9	275	Sandviken	2181	26	16,4	14
			Örnsköldsvik	2284	46	16,0	14
5	15	511	Nacka	0182	40	18,4	20
			Borås	1583	64	16,3	20
6	30	1136	Kristianstad	1180	49	18,1	17
			Karlstad	1780	44	17,0	17
7	8	196	Mjölby	0585	19	16,9	8
			Nässjö	0682	23	17,3	8
8	15	193	Lycksele	2481	20	8,7	5
			Överkalix	2513	4	11,2	4
9	25	251	Värmdö	0120	23	10,5	6
			Bjuv	1260	11	19,6	6
10	27	283	Tierp	0360	14	14,7	3
			Munkfors	1762	3	11,6	3
11	26	340	Ystad	1286	14	17,7	6
			Sala	1981	17	13,1	6
12	12	138	Stenungsund	1415	17	15,1	7
			Lindesberg	1885	20	15,4	7
13	78	760	Tranås	0687	16	11,8	5
			Herrljunga	1566	9	12,0	5
14	1	292	Stockholm	0180	292	18,4	10
15	1	98	Malmö	1280	98	20,2	8
16	1	244	Göteborg	1480	244	15,8	10

Antal klasser i urvalet: $273 + 28 = 301$

Förväntat antal elever i urvalet: $4514 + 504 = 5\ 018$

Viktsystem

1. Kompensation för bortfall inom svarsklasser,

$$w^1 = N_{hij} / N_{hij_s} \quad \text{antal elever i klassen/antal elever i klassen som svarat}$$

2. Kompensation för bortfall av hela klasser inom en kommun,

$$w^2 = n_{hi} / n_{hi_s} \quad \text{antal elever i utvalda klasser i kommunen/antal elever i svars-
klasser i kommunen}$$

3. Uppvägning till kommunvärden,

$$w^3 = M_{hi} / m_{hi} \quad \text{antalet klasser i kommunen/antalet utvalda klasser i kommunen}$$

4. Uppvägning av kommunvärden till stratumvärden,

$$w^4 = 1 / \pi_{hi} \quad \text{inventerad urvalssannolikhet för kommun hi}$$

Följande vikter skall användas när man vill vikta materialet till:

1. Riksnivå: hela materialet viktas med $w^1 w^2 w^3 w^4$
2. Stratumnivå: materialet i aktuellt stratum viktas med $w^1 w^2 w^3 w^4$
3. Kommunnivå: materialet i aktuell kommun/kommuner viktas med $w^1 w^2 w^3$
4. Klassnivå: materialet i aktuella klass/klasser viktas med w^1

Om Du vill veta mer

Undersökningresultaten från elevpanelerna redovisas efter hand dels i rapporter från Högskolan för lärarutbildning i Stockholm respektive institutionen för pedagogik vid Göteborgs universitet dels i Statistiska meddelanden serie U.

SCB: SM avseende Elevpanel för longitudinella studier

SM U 1983:4. Beskrivning av panelen samt uppgifter avseende skolgången i årskurs 6 (1980) och årskurs 7 (1981) i grundskolan.

SM U 1983:29. Uppgifter avseende skolgången i årskurs 7 (1981) och årskurs 8 (1982) i grundskolan.

U 42 SM 8501. Uppgifter avseende skolgången i årskurs 9 (1983) och övergången till gymnasieskolan

U 44 SM 8601. Skoldata för årskurs 3 till och med årskurs 6. Elevpanel 2

U 55 SM 8801. Från grundskolan genom gymnasieskolan 1983–1987. Elevpanel 1

U 45 SM 8901. Genom högstadiet till gymnasieskolan, ht 1988. Elevpanel 2

Högskolan för lärarutbildning, institutionen för pedagogik: Rapporter avseende UGU-projektet, utvärdering genom uppföljning av elever.

Emanuelsson I. Ett nytt individualstatistikprojekt. 11/1979

Emanuelsson I. De första datainsamlingarna. 10/1981

Pettersson A. Analys av räkneuppgifter, årskurs 3. 7/1983

Ek K. & Pettersson A. Elevers uppfattning om sig själva i skolan. 4/1985

Pettersson A. Analys av räkneuppgifter, årskurs 6. 1/1986

Emanuelsson I. & Murray Å. Alternativkurser och utbildningskarriärer. 2/1989

Emanuelsson I. & Sonnander K. Svagbegåvade i vanlig skola. 4/1990

Göteborgs universitet, institutionen för pedagogik

Reuterberg S-E & Svensson A. Insamling av elevuppgifter i årskurs 3, våren 1987. 1988:03

Reuterberg S-E & Svensson A. Analys av använda mätinstrument i årskurs 3. 1989:02

Emanuelsson I. & Svensson A. Intelligensförändringar under ett kvartssekel. 1989:09

Reuterberg S-E & Rosén M. & Svensson A. Insamling av elevuppgifter i årskurs 6 våren 1990.1991:07