

Elevpanel för longitudinella studier Elevpanel 2 Genom högstadiet till gymnasieskolan, ht 1988



Statistiska meddelanden

Beställningsnummer
U 45 SM 8901

Elevpanel för longitudinella studier Elevpanel 2 Genom högstadiet till gymnasieskolan, ht 1988

Panels of pupils for longitudinal studies
School attendance and the transition to the upper secondary school

Innehållsförteckning

Sida/Page

2	Sammanfattning	Summary in Swedish
2	Engelsk sammanfattning	Summary in English
3	Bakgrund	Background
4	Undersökningsurval	Sample
5	Resultatredovisning	Results
6	Stödåtgärder	Auxiliary tuition
10	Kursval under högstadiet	Choice of optional course during the upper level
13	Kursval och betyg	Choice of optional course and marks
14	Tillval under högstadiet	Optional subjects during the upper level
19	Övergången till gymnasieskolan	The transition for upper the secondary school
22	Ej intagna till gymnasieskolan	Pupils not admitted to the upper secondary school
24	Intagning till gymnasieskolan i relation till betyg i svenska, matematik och engelska	Transition to the upper secondary school and marks in Swedish, English and mathematics
26	Betyg i årskurs 9	Marks in grade 9
28	Barn till utomlands födda föräldrar	Children with parents born abroad
29	Engelsk ordlista	List of terms
30	Socio-ekonomisk indelning (Bilaga 1)	Socioeconomic groups (Appendix 1)

Sveriges officiella statistik



Statistiska centralbyrån

Producent SCB, Enheten för utbildnings- och kulturstatistik
Förfrågningar Anna Fast, tfn 019 - 17 64 28 vx 17 60 00
Serie U - Utbildning och forskning
ISSN 0282-3470
Från trycket 7 juli 1989. SCB-Tryck, Örebro Miljövänligt papper

©1989 Statistiska centralbyrån, 115 81 Stockholm
utgivare Jan Högrelius. Statistiska meddelanden (SM) kan köpas från SCB, Distribution, 701 89 Örebro, tfn, 019-17 68 00

©1989 Statistics Sweden. Statistical Reports can be obtained from SCB-Distribution, S-701 89 Örebro, Sweden

Sammanfattning

I detta Statistiska meddelande redovisas statistik om elever som lämnade grundskolan 1988. Elevernas skolgång under högstadiet och övergången till gymnasieskolan beskrivs. Uppgifter är hämtade från ett register hos SCB som kallas "Elevpanel för longitudinella studier", elevpanel 2, det omfattar omkring 9 000 individer som följs genom skolan. Vissa uppgifter är hämtade från folk- och bostadsräkningen 1985 (FoB 85) och från SCBs register sökande/intagna till gymnasieskolan. En liknande beskrivning har gjorts för elever som lämnade grundskolan fem år tidigare, 1983, elevpanel 1. Jämförelser av skolgången på högstadiet och övergången till gymnasieskolan för de olika panelerna görs.

- Liksom i elevpanel 1 var det en fjärdedel av pojkarna och en tiondel av flickorna som hade någon form av stödåtgärd under högstadiet.
- Barn från arbetarhem hade oftare någon form av stödåtgärd än vad tjänstemannabarnen hade.
- Omfattningen av stödåtgärder enbart i årskurs 9 låg något högre i elevpanel 2 än fem år tidigare.
- Många elever läste särskilda kurser hela högstadiet, och de som gjorde det fick ett högre medelbetyg än de elever som läst allmänna kurser.
- Treåriga kurser i tyska och franska var vanligare i elevpanel 2 än i elevpanel 1.
- 38 % av pojkarna och 30 % av flickorna bytte tillvalsämne under högstadiet. Det var för pojkarnas del en betydligt högre andel bytare än fem år tidigare.
- Det var 86 % av flickorna och 88 % av pojkarna som gick direkt vidare till gymnasieskolans linjer och specialkurser.
- Flickorna fortsatte med treårig ekonomisk linje i första hand oavsett social bakgrund.
- Pojkarna gick i första hand på 4-årig teknisk linje utom de som kom från arbetarhem som valde verkstadsteknisk eller el-teleteknisk linje.
- Flickorna hade med två undantag bättre medelbetyg än pojkarna. I teknik och idrott låg pojkarna högre i medelbetyg.
- Medelbetyget i olika ämnen för elever med minst en förälder född utomlands skiljer sig inte nämnvärt från medelbetyget bland barn till föräldrar födda i Sverige.
- Barn vars båda föräldrar är födda utomlands deltog i större utsträckning i hemspråksundervisning än barn med bara en förälder född utomlands.
- De elever som får betyg i hemspråk får höga betyg.

English summary

This report shows some results about pupils that left elementary school 1988, their school attendance in grade 7 to grade 9 and the transition to the upper secondary school. The data has been taken from a register at Statistics Sweden called Panels of pupils for longitudinal studies, panel 2, which include about 9 000 individuals. The intention is to follow these individuals through the school system. Some data has also been taken from the population census 1985 and a register including applicants and admitted pupils to the upper secondary school. A similar report has been published about pupils that left elementary school five years earlier, 1983, panel 1. The two panels are compared regarding their school attendance and their transition to upper secondary school.

- Every fourth of the boys and every tenth of the girls had some kind of auxiliary tuition in at least one grade during the upper level of the elementary school.
- The children of workers had in higher degree auxiliary tuition compared to the children of higher salaried employees.
- Many children attended advanced courses in English and mathematics during the upper level and those who did got better marks than those who attended common courses.
- Advanced courses in German and French were more common among the pupils in panel 2 than in panel 1.
- 38 % of the boys and 30 % of the girls changed optional subject during the upper level.
- 86 % of the girls and 88 % of the boys were admitted to the upper secondary school the same year they left elementary school.
- Apart from their social background the girls were admitted to economics line at first hand.
- The boys were generally admitted to the technical line except the boys of workers who were admitted to metal work- and electro-technical lines at first hand.
- The girls had better marks than the boys except in two subjects, technology and physical education.

Bakgrund

I början av 1960-talet tog statistiska centralbyrån (SCB) över ansvaret för den reguljära skolstatistiken. Som ett komplement till insamlingen av statistikuppgifter från skolorna skulle SCB också samla in uppgifter som belyste hur ett urval av elever gick igenom skolväsendet.

Individualstatistiken

Uppgifter om skolgången för elever födda 5, 15 och 25 i varje månad 1948 samlades in av SCB under åren 1961-1969 och för elever födda samma dagar varje månad 1953 under åren 1966-1974. Denna statistik kallas individualstatistiken. SCBs insamling kompletterades - och kompletteras delvis fortfarande - med uppgifter insamlade av pedagogiska institutionen vid Göteborgs universitet. Trots att meningen var att nya urval av elever skulle göras vart 5e år, skedde ingen ny motsvarande insamling av uppgifter förrän 1980. Då startade insamlingen av uppgifter för de s k elevpanelerna för longitudinella studier.

Elevpaneler för longitudinella studier

Elevpanelerna ingår i ett projekt som bedrivs i samarbete mellan SCB, SÖ, UHÄ, pedagogiska institutionen vid högskolan för lärarutbildning i Stockholm och pedagogiska institutionen vid Göteborgs universitet.

SCB samlar in "skoladministrativa data"

Skoladministrativa data samlas årligen in från skolexpeditioner eller motsvarande för samtliga elever i urvalen under den tid de befinner sig i grundskolan. Detta gäller alltså sådana uppgifter om eleverna som finns tillgängliga i förteckningar och liknande. De uppgifter som samlas in gäller:

- betyg
- tillval och kursval
- stödåtgärder och/eller specialundervisning
- hemspråksundervisning

Dessutom behövs uppgifter om eventuella klassbyten och flyttningar för att uppföljningen av eleverna ska kunna fortsätta.

För de elever som fortsätter i gymnasieskolan kompletteras data med uppgifter från SCBs register över sökande/intagna till och avgångna från gymnasieskolan.

De pedagogiska institutionerna samlar in "projektdata"

Projektdata samlades in vid första undersökningstillfället för respektive panel via frågeformulär som besvarades av eleverna själva och deras målsmän. I de fall standardprov använts samlades resultat från dessa in från berörda lärare.

Insamlingarna omfattar:

- elevformulär; attityder till skolan, intressen, framtidsplaner
- begåvningsprov
- basfärdighetsprov
- målsmanformulär; attityder till skolan, arbete, utbildning

En närmare beskrivning av vilka data som samlas in kan erhållas från rapporterna; Utvärdering genom uppföljning av elever. - I "Ett nytt individualstatistikprojekt" och - II "De första datainsamlingarna". Högskolan för lärarutbildning i Stockholm. II:79 respektive 10:81 samt från pedagogiska institutionen vid Göteborgs universitet - "Insamling av elevuppgifter i årskurs 3 våren 1987".

Undersökningsurval

Projektet omfattar för närvarande tre årgångar, elevpanel 1, elevpanel 2 och elevpanel 3.

En utförligare redovisning av urvalen till panelerna och undersökningarnas genomförande ges i Statistiska Meddelanden, serie U 1983:4. Elevpanel för longitudinella studier.

Elevpanel 1

Projektets första årskull utgörs av elever som tillhörde den allmänna grundskolans årskurs 6 läsåret 1979/80, de flesta födda 1967. Ur denna population gjordes ett urval av drygt 9 000 elever. Först gjordes ett stratifierat urval av 29 kommuner och där efter ett urval av klasser (421 st) i dessa kommuner. I de små kommunerna togs samtliga klasser med.

Elevpanel 2

Urvalet från projektets andra årskull gjordes på samma sätt våren 1982. Det gjordes då för elever i årskurs 3. De flesta elever i denna grupp är födda år 1972, dvs de är fem år yngre än de i första undersökningsgruppen. Antal elever som utvalts och kvarstår i detta urval är drygt 9 000.

Elevpanel 3

Elevpanel 3 utgörs av ett urval av elever som tillhörde årskurs 3 läsåret 1986/87. De flesta i denna grupp är födda 1977. Av ekonomiska skäl är detta urval mindre än de två tidigare. I panel 3 ingår för närvarande drygt 4 000 elever.

Tillförlitlighet

Resultaten från statistiska undersökningar är alltid påverkade av olika typer av felkällor. En redogörelse för dessa och en diskussion av deras betydelse för undersökningsresultaten finns i Statistiska meddelanden, SM U 1983:4. Resultaten som redovisas i denna rapport är inte uppräknade till populationsnivå (jmf SM U 1983:4) utan de är procentandelar för olika företeelser i urvalet.

För ett antal variabler har vi kunnat göra jämförelser av dessa skattningar med kända värden som avser populationen och funnit endast marginella avvikelser vilket gör det möjligt att göra denna förenklade redovisning.

Man bör dock hålla i minnet att resultaten är baserade på en urvalsundersökning och därför är behäftade med osäkerhet.

Resultatredovisning

De resultat som redovisas i detta statistiska meddelanden avser elevpanel 2 och beskriver övergången till gymnasieskolan direkt efter avslutad grundskola. Eleverna i elevpanel 2 lämnade grundskolan vårterminen 1988. Tidigare publicerade resultat om skolgången för elevpanel 2 finns redovisade i U 44 SM 8601.

Förutom de skoladministrativa data som samlades in för eleverna från och med årskurs 3 till årskurs 9 har uppgifter hämtade om gymnasieskolan hämtade från SCBs register "sökande/intagna till gymnasieskolan" använts.

Från Folk- och bostadsräkningen 1985 har uppgifter som föräldrarnas SEI-kod (Socio-Ekonomisk-Indelning) hämtats. Mer att läsa om SEI-kod finns i bilaga 1.

En liknande bearbetning avseende övergången till gymnasieskolan har gjorts för elevpanel 1, den finns redovisad i U 42 SM 8501. Eleverna i elevpanel 1 lämnade grundskolan 1983 dvs fem år tidigare än eleverna i panel 2. I den fortsatta redovisningen kommer ett flertal jämförelser att göras mellan elevpanel 1 (EP 1) och elevpanel 2 (EP 2).

När elevpanel 2 startades 1980 ingick drygt 9 000 elever i urvalet. Under åren som gått har ett mindre bortfall uppkommit främst genom att elever anmält att de inte vill ingå i undersökningen, men även därför att elever flyttat utomlands, avförts på grund av långvarig sjukdom eller avlidit.

Denna redovisning omfattar 95 % av det ursprungliga urvalet.

Undersökningsgruppens fördelning över socioekonomiska grupper:	
Socioekonomisk indelning, SEI	Andel i % av hela undersökningsgruppen
Barn till:	
Ej facklärda arbetare	17
Facklärda arbetare	17
Lägre tjänstemän	12
Tjänstemän i mellanställning	22
Högre tjänstemän	16
Lantbrukare	3
Företagare	7
Övriga	6
	100
övrigruppen består av oklassificerbart anställda samt sådana som uppgift saknas för.	

Uppgift om den socio-ekonomiska bakgrunden för eleverna i elevpanel 1 hämtades från FoB 80 medan motsvarande uppgifter för elevpanel 2 har hämtats från FoB 85.

Yrkeskoderna i FoB 80 och FoB 85 är inte helt jämförbara men den socioekonomiska indelningen överensstämmer i de båda folk- och bostadsräkningarna. I elevpanelerna vägs den socio-ekonomiska koden för de vuxna i det hushåll som barnen ingår i samman enligt en bestämd dominansordning, se bilaga 1.

En jämförelse mellan hushållens fördelning över socio-ekonomiska grupper i elevpanel 1 och elevpanel 2 visar följande skillnader.

Grupperna ej facklärda och facklärda arbetares andel av hela undersökningsgruppen har minskat något, det har även

gruppen egna företagare gjort. Andelen tjänstemän i mellanställning och högre tjänstemän har däremot ökat. Lägre tjänstemän, lantbrukare och övrig-gruppens andel är i stort sett oförändrad. När dessa förändringar mellan panel 1 och panel 2 jämförs med de förändringar som föreligger för samtliga förvärvsarbete enligt FoB 80 respektive FoB 85 finner man motsvarande förändringar, dvs arbetarnas andel har minskat något medan tjänstemännen blivit fler, även här.

Ökningen av gruppen högre tjänstemän i elevpanel 2 är dock större än motsvarande ökning bland samtliga förvärvsarbete.

Detta kan förklaras dels av att elevpanelmaterialet åldersmässigt utgör en avgränsad grupp men även av förändrade kodningsrutiner.

Vanligare med stödåtgärder bland pojkar än bland flickor

Med stödåtgärder avses här anpassad studiegång, särskild undervisningsgrupp eller specialundervisning på annat sätt dock inte hemspråksundervisning.

En fjärdedel av pojkarna och en dryg tiondel av flickorna hade någon form av stödåtgärd under högstadiet. Omfattningen av stödåtgärder på högstadiet låg därmed kvar på samma nivå i EP 2 som fem år tidigare för båda könen.

Anpassad studiegång

Anpassad studiegång var något som förekom i mycket liten utsträckning bland pojkar fram till och med årskurs 7 och bland flickor t o m årskurs 8. Bland pojkarna var det strax under 1 % som hade anpassad studiegång i årskurs 8 och 1,6 % i årskurs 9. För flickornas del var det först i årskurs 9 som andelen i anpassad studiegång är redovisningsbar. Av de pojkar som i årskurs 9 hade anpassad studiegång var det drygt 2/3 som hade haft stöd 2 eller 3 årskurser under mellanstadiet. Av flickorna med anpassad studiegång i nian var det istället 2/3 som inte alls haft stöd eller endast haft stöd en årskurs på mellanstadiet. Omfattningen av deltagande i särskild undervisningsgrupp har

varit tämligen konstant genom både mellan- och högstadiet medan däremot specialundervisning på annat sätt var vanligare på mellanstadiet då det låg på runt 13 % av flickorna och 23 % av pojkarna för att sedan kontinuerligt sjunka under högstadietiden så att det var 5 % av flickorna och 10 % av pojkarna i årskurs 9 som fick specialundervisning på annat sätt.

Fem år tidigare visade utvecklingen av olika stödåtgärder under högstadietiden detsamma dvs tämligen konstant omfattning av särskild undervisningsgrupp, ökning av anpassad studiegång och ett sjunkande deltagande i specialundervisning på annat sätt.

Viktigt att notera är att omfattningen av anpassad studiegång för båda könen ligger på en lägre nivå i EP 2 jämfört med fem år tidigare. För specialundervisning på annat sätt rådde det motsatta förhållandet, nivån för EP 2 var något högre än fem år tidigare.

Deltagande i särskild undervisningsgrupp låg för båda elevgrupperna på samma nivå och tämligen konstant genom årskurserna, dvs runt 1 % av flickorna och 2 % av pojkarna.

Andel elever med anpassad studiegång

	Flickor			Pojkar		
	7	8	9	7	8	9
EP 2	–	–	1,1	–	0,8	1,6
EP 1	–	0,8	1,5	0,5	1,6	3,0

Andel elever med specialundervisning på annat sätt

	Flickor			Pojkar		
	7	8	9	7	8	9
EP 2	6,5	5,5	4,9	14,8	13,8	9,6
EP 1	4,7	3,4	2,3	11,7	8,1	6,0

Andel elever i särskild undervisningsgrupp

	Flickor			Pojkar		
	7	8	9	7	8	9
EP 2	0,7	0,9	0,8	2,1	2,4	2,5
EP 1	1,1	1,4	1,5	1,6	1,8	2,0

Fler elever får stöd på mellanstadiet än på högstadiet

Det var 37 % av pojkarna och 22 % av flickorna som fick någon form av stödåtgärder under mellanstadiet. Under högstadiet var det 25 % av pojkarna och 12 % av flickorna som fick stöd. Sambandet mellan stöd under mellanstadiet och stöd under högstadiet illustreras i diagram 1 och 2.

Det var vanligare med någon form av stödåtgärd under högstadiet för de elever som redan under mellanstadiet haft stöd.

Hälften av pojkarna som hade någon form av stödåtgärd under mellanstadiet och en tredjedel av dessa flickor fick fortsatt stöd under högstadiet. Av de som inte alls hade stöd på mellanstadiet var mindre vanligt att få stöd på högstadiet, 5 % för flickorna och 10 % för pojkarna. Sett under hela mellan- och högstadietiden var det 43 % av pojkarna som hade fått stöd någon gång, bland flickorna var det 27 %.

Diagram 1 Omfattning av stödåtgärder för flickor på mellanstadiet och högstadiet

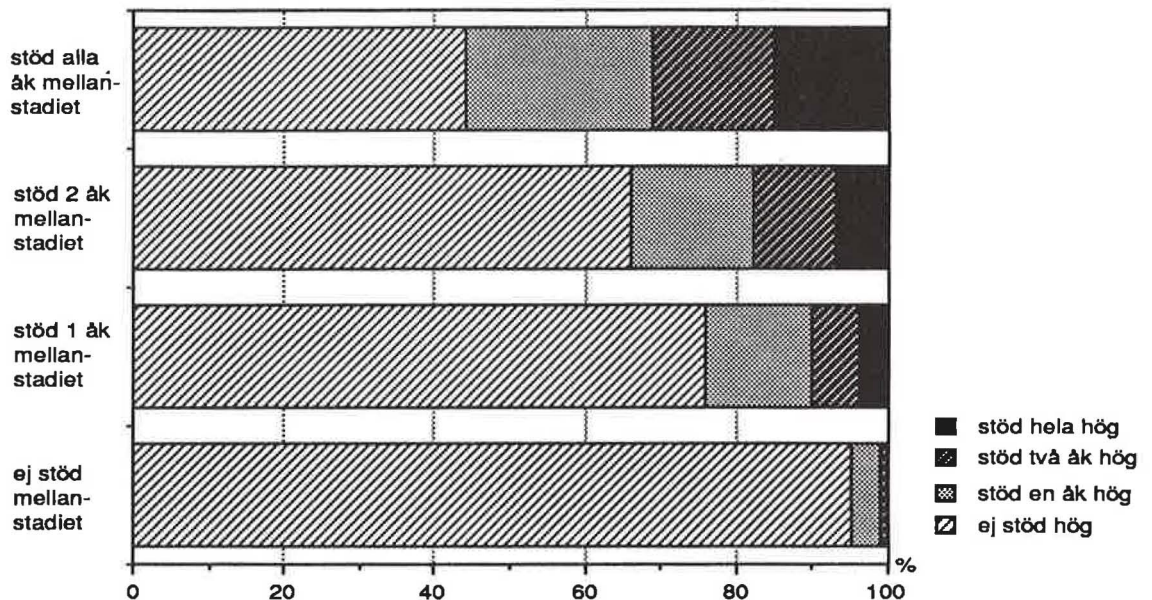
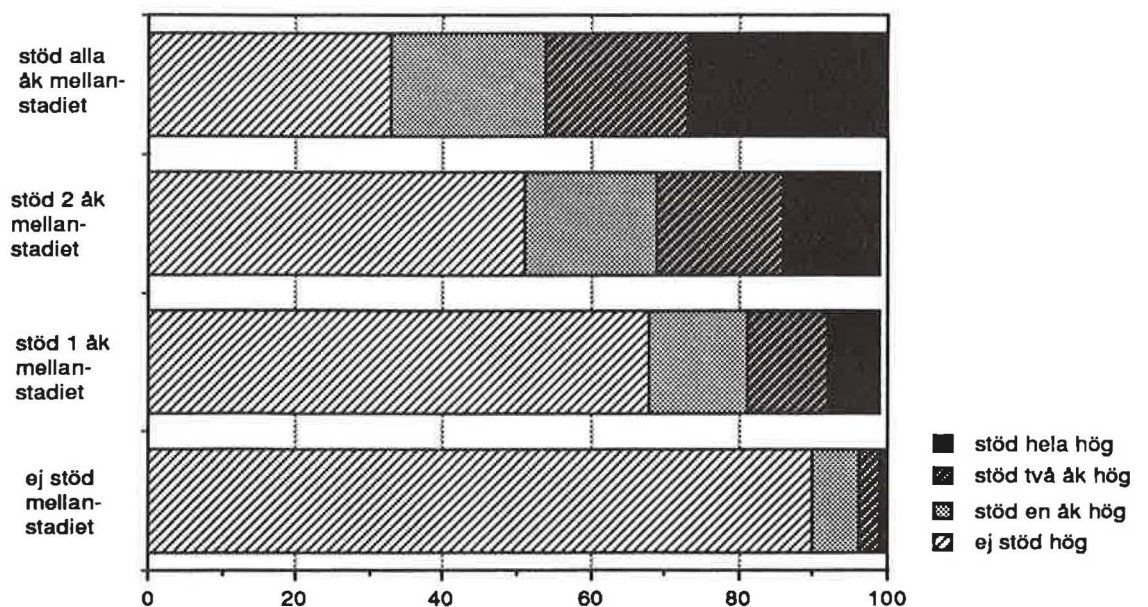


Diagram 2 Omfattning av stödåtgärder för pojkar på mellanstadiet och högstadiet



Barn från arbetarhem får oftare stöd än tjänstemannabarn

Att pojkar oftare hade stödåtgärder än flickor gäller inom varje socio-ekonomisk grupp både på mellanstadiet och på högstadiet, likaså att omfattningen av stödåtgärder låg högre på mellanstadiet än på högstadiet.

Barn till tjänstemän i mellanställning och till högre tjänstemän fick stöd i mindre omfattning än vad barn till övriga grupper fick. Skillnaden var mer markant på högstadiet än på mellanstadiet.

I stort sett hälften av pojkarna från arbetarhem fick stöd under mellanstadiet men endast en fjärdedel av pojkarna från högre tjänstemannahem.

Motsvarande skillnader förelåg också för flickor från dessa grupper men på en lägre nivå.

Av de pojkar från tjänstemannahem som fick stöd på mellanstadiet var det mer än hälften som inte fick fortsatt stöd på högstadiet. Bland pojkar till föräldrar från de övriga grupperna var det istället mer än hälften som fick fortsatt stöd.

Även bland flickorna var det mindre vanligt med fortsatt stöd på högstadiet för de som redan haft stöd under mellanstadiet för flickor till mellan och högre tjänstemän. Som mest var det dock inte mer än en dryg tredjedel av flickorna som fick fortsatt stöd.

Diagram 3 Omfattning av stödåtgärder inom respektive socio-ekonomisk grupp. Flickor

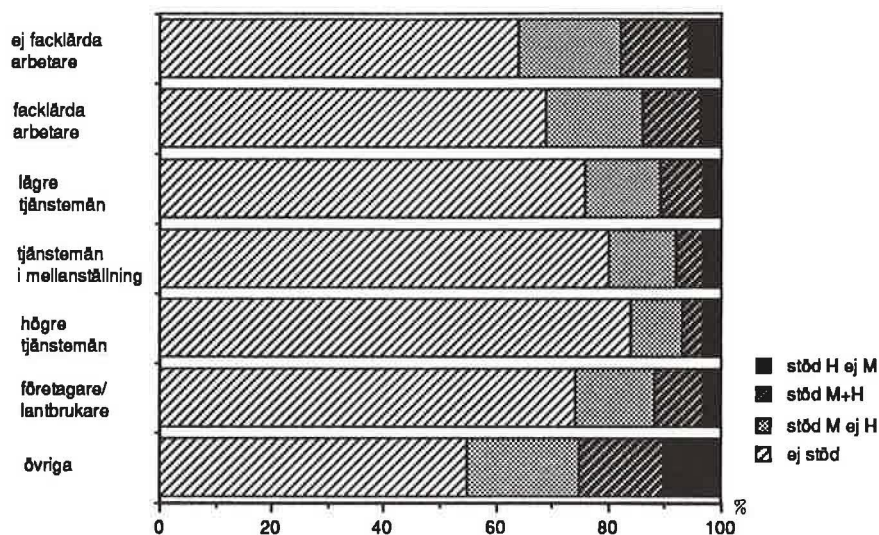
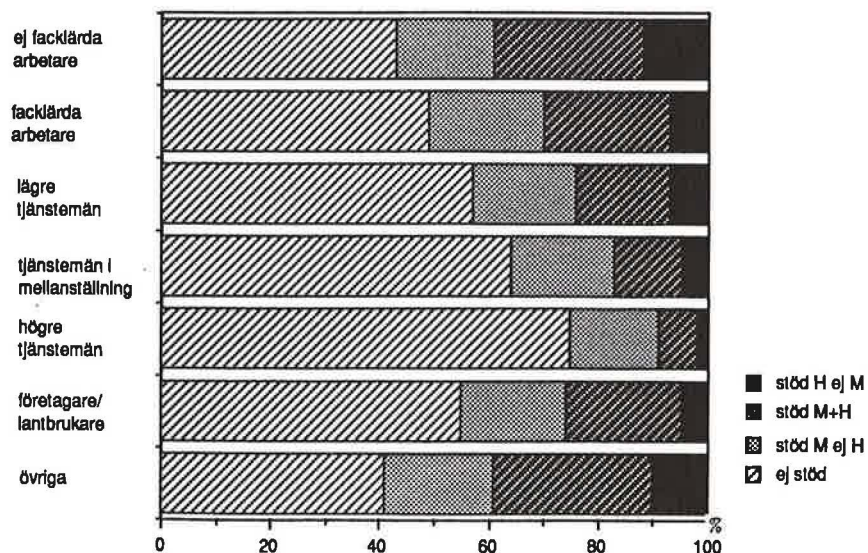


Diagram 4 Omfattning av stödåtgärder för respektive socio-ekonomisk grupp. Pojkar



Vanligare med stödåtgärder i årskurs 9 nu än fem år tidigare

Omfattningen av stödåtgärder i årskurs 9 låg för eleverna i elevpanel 2 på en något högre nivå än för eleverna i elevpanel 1.

För pojkarnas del har andelen med stöd i årskurs 9 ökat i samtliga grupper utom för söner till högre tjänstemän. Den mest påtagliga skillnaden för pojkarnas del var bland söner till ej facklärda arbetare där 17 % av dem hade stöd i åk 9 i EP 1 och 24 % i EP 2.

För flickornas del har också andelen med stöd ökat något jämfört med fem år tidigare.

Bland flickor till facklärda arbetare och till högre tjänstemän har omfattningen av stöd i årskurs 9 ökat mer än genomsnittet för flickorna.

	Andel elever som haft stödåtgärder i årskurs 9	
	Flickor	Pojkar
EP 2	6	13
EP 1	5	11

Diagram 5 Andel flickor i respektive grupp som haft stödåtgärder i årskurs 9, EP 1 och EP 2

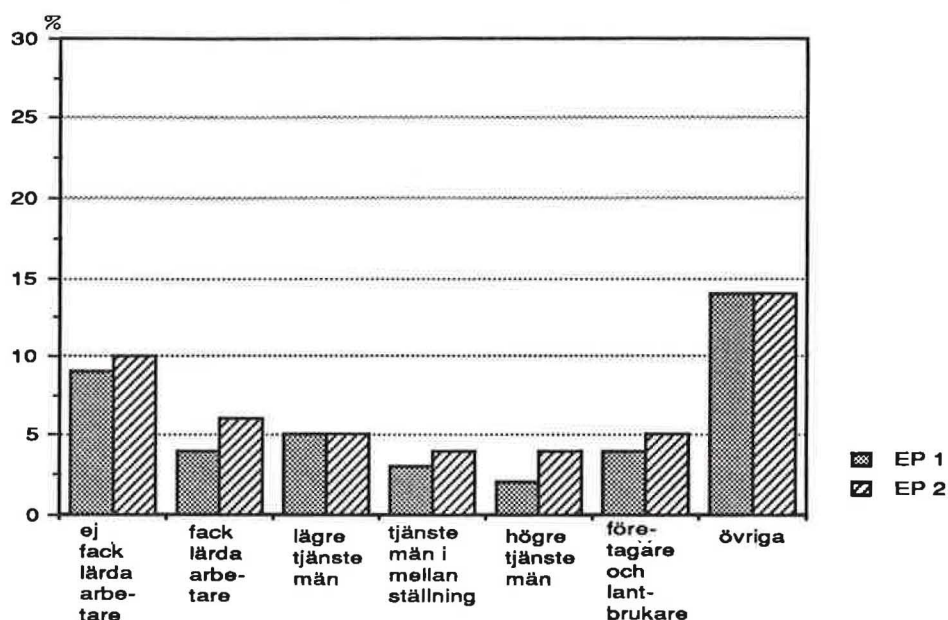
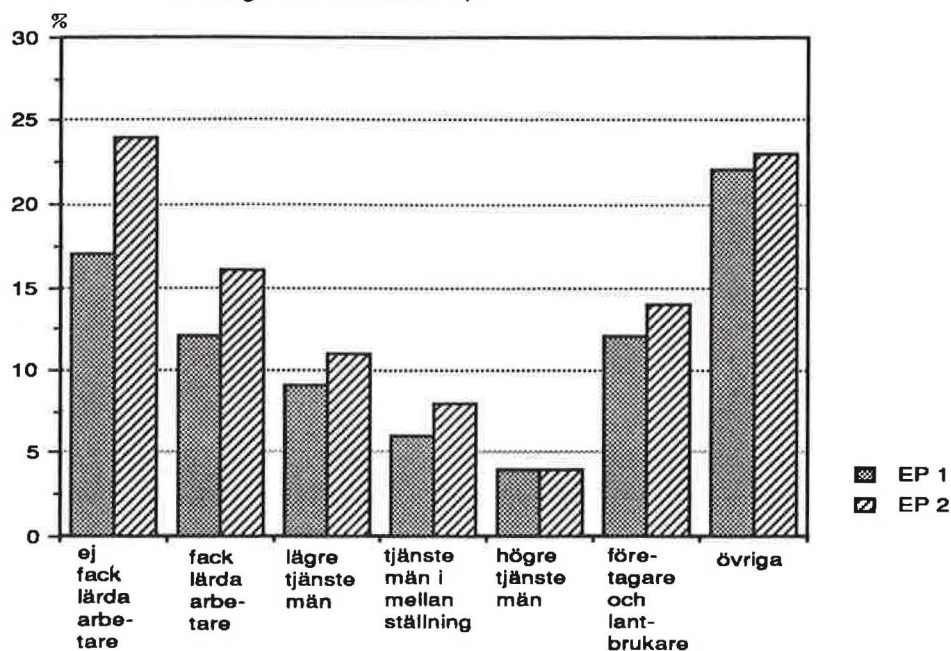


Diagram 6 Andel pojkar i respektive grupp som haft stödåtgärder i årskurs 9, EP 1 och EP 2



Fler flickor än pojkar läste särskild kurs i engelska

Särskilda kurser i engelska och matematik var det vanligaste alternativet för både pojkar och flickor i årskurs 7. Liksom fem år tidigare fanns en markerad könsskillnad i den särskilda engelskan, det var en högre andel av flickorna än av pojkarna som läste särskild engelska.

I jämförelse med andelen i elever i särskilda kurser fem år tidigare ligger värdena för elevpanel 2 något lägre i årskurs 7 utom för pojkar i engelska. När eleverna i panel 2 började årskurs 7 hade de möjlighet att läsa gemensamma kurser i både engelska och matematik.

Det var 7 % av flickorna och 6 % av pojkarna som gjorde det i matematik och 4 % för båda könen som gjorde det i engelska. Hälften av de elever som läste gemensam kurs i matematik i årskurs 7 hade i årskurs 9 övergått till särskild kurs. I engelska var det något mer än hälften av pojkarna och nästan alla flickor som övergått till särskild kurs.

Andelen elever som läste särskilda kurser i årskurs 9 sjunker liksom fem år tidigare kraftigast i matematik. Även den särskilda engelskan minskar i omfattning och den dominerade ställning för flickornas del i engelskan förstärks något.

Andel elever som läste särskilda kurser:

	Matematik				Engelska			
	Flickor		Pojkar		Flickor		Pojkar	
	åk 7	åk 9	åk 7	åk 9	åk 7	åk 9	åk 7	åk 9
EP 2	72	58	70	56	80	74	69	60
EP 1	75	53	72	55	83	75	68	60

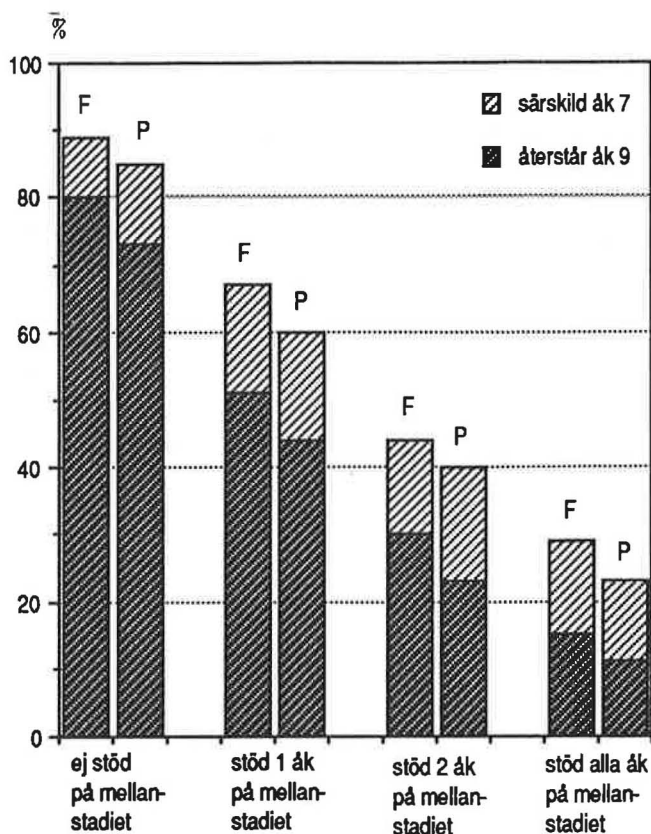
Elever som fått stöd på mellanstadiet väljer allmänna kurser

Valet av kursalternativ i matematik och engelska påverkas av om eleven haft någon form av stödåtgärder under mellanstadiet. Av de elever som haft stöd två eller tre årskurser under mellanstadiet var det mindre än hälften som valde särskild kurs i något av ämnena. Bland de elever som gått genom mellanstadiet utan någon stödåtgärd var det istället över 80 % som valde de särskilda kurserna i matematik och engelska. Markanta könsskillnader fanns i valet av särskild kurs i matematik bland de elever som haft stöd två eller tre årskurser på mellanstadiet. Flickorna som haft stöd valde i betydligt mindre omfattning än pojkarna den särskilda kursen.

Avhoppet under högstadietiden från den särskilda matematiken var mer omfattande i alla grupper än från den särskilda kursen i engelska. Bland de flickor som fick stöd alla årskurser under mellanstadiet återstod inte mer än en tredjedel av dem som i årskurs 7 läste särskild matematik. Flickornas dominans i engelskan består och förstärks en aning i alla grupper utom för de som fick stöd endast en årskurs under mellanstadiet.

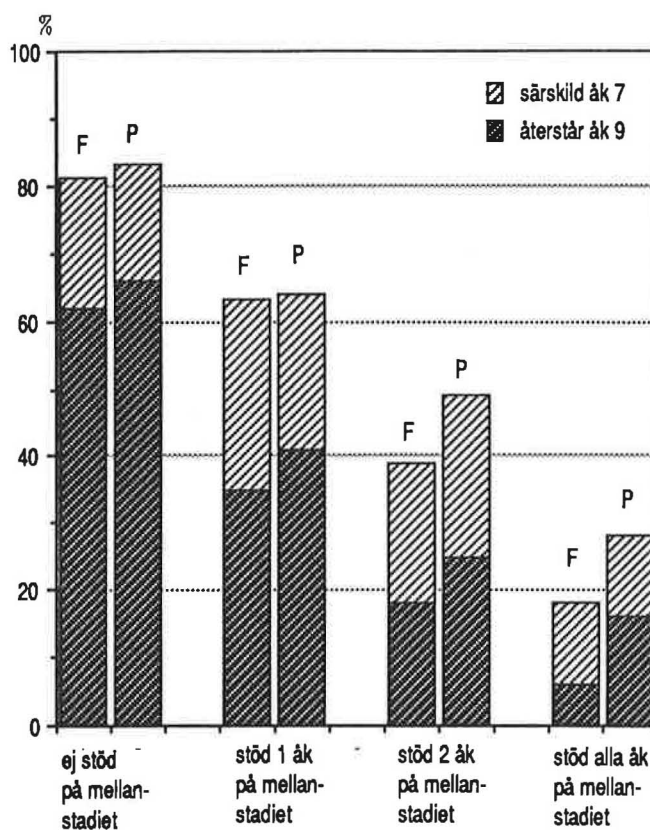
Bland dem som inte hade stöd på mellanstadiet och som valde särskilda kurser i årskurs 7 och som sedan fick stöd under högstadiet är avhoppet från särskild kurs av betydande omfattning. 30 % av dem bytte kurs i matematik och 20 % i engelska.

Diagram 7 Andel elever i respektive grupp som läste särskild kurs i engelska i åk 7 och åk 9



Diagrammen ovan visar andelen elever i respektive grupp avseende omfattning av stöd på mellanstadiet, som läste särskilda kurser i årskurs 7 och hur stor del av dem som återstår i

Diagram 8 Andel elever i respektive grupp som läste särskild matematik i åk 7 och åk 9



årskurs 9. Det innebär att eleverna som tillkommit från allmän eller gemensam kurs inte är inräknade. I samtliga fyra grupper sjunker deltagande i särskild kurs för båda könen.

Många elever läser samma kursalternativ hela högstadiet

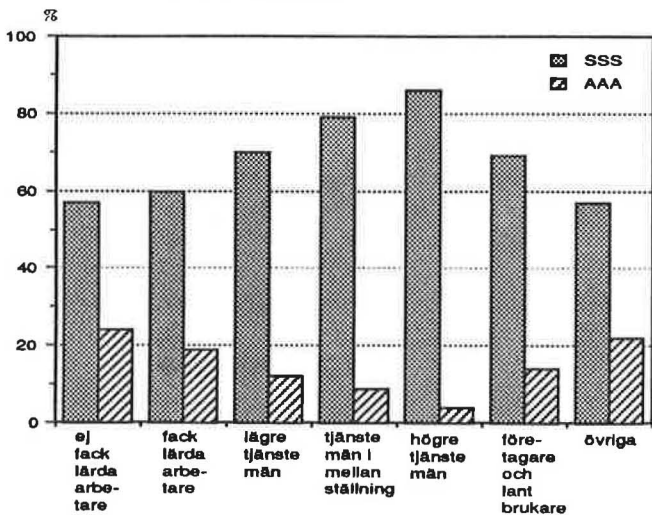
Barn till tjänstemän i mellanställning och till högre tjänstemän läste särskilda kurser i såväl engelska som matematik hela högstadiet i högre utsträckning än vad barn till föräldrar från övriga socio-ekonomiska grupper gjorde.

För pojkar till ej facklärda arbetare var det vanligast att läsa allmänna kurser i både matematik och engelska hela högstadiet.

Flickorna var oavsett social bakgrund trognare sitt ursprungliga val i engelska än vad pojkarna var. Men byten av kursalternativ låg på en lägre nivå för barn till mellan- och högre tjänstemän än bland övriga.

När det gäller matematik låg nivån på andelen elever som bytte sitt ursprungliga val högre än i engelska i samtliga socio-ekonomiska grupper, men även för matematiken bytte tjänstemännabarnen i mindre utsträckning än de övriga.

Diagram 9 Andel flickor i respektive grupp som läste allmän eller särskild engelska hela högstadiet



Detta innebär att inga påtagliga förändringar i kursval med avseende på elevens sociala bakgrund har skett i jämförelse med EP 1.

De som väljer särskild kurs i årskurs 7 och senare byter till allmän kurs utgör ungefär lika stor andel inom varje socioekonomisk grupp undantaget barn till högre tjänstemän som byter i lägre utsträckning än de övriga.

I matematik var det vanligare att den särskilda kursen byttes redan inför årskurs 8 medan det i engelska var lika vanligt att byta efter två läsår som efter ett.

Den lilla andel barn från högre tjänstemannahem som bytte ut den särskilda kursen gjorde detta efter två läsår i både engelskan och matematiken.

Diagram 10 Andel pojkar i respektive grupp som läste allmän eller särskild engelska hela högstadiet

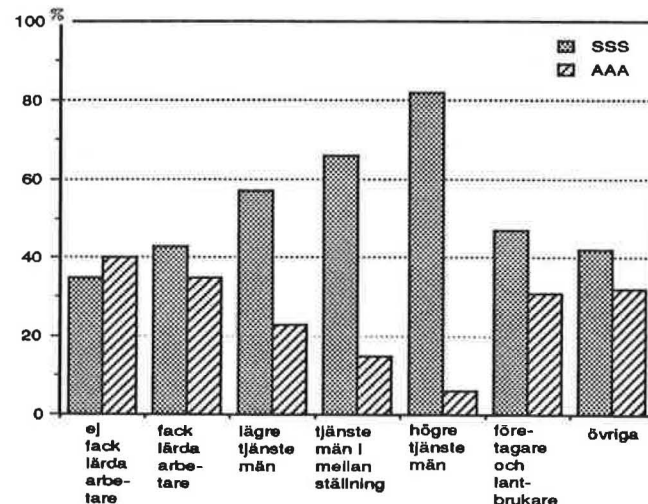


Diagram 11 Andel flickor i respektive grupp som läste allmän eller särskild matematik hela högstadiet

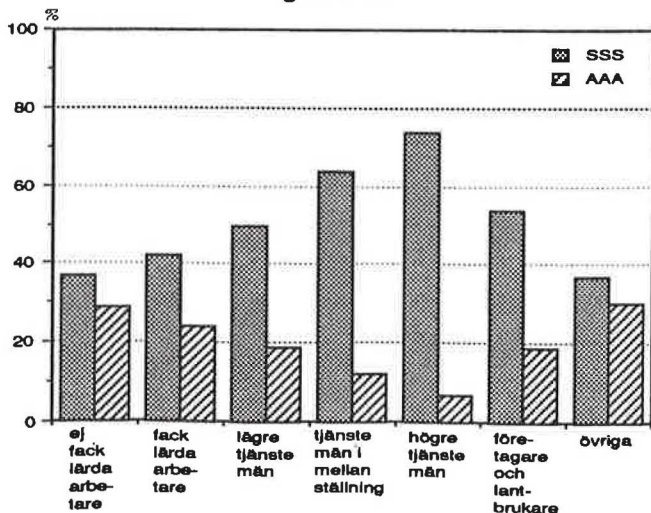
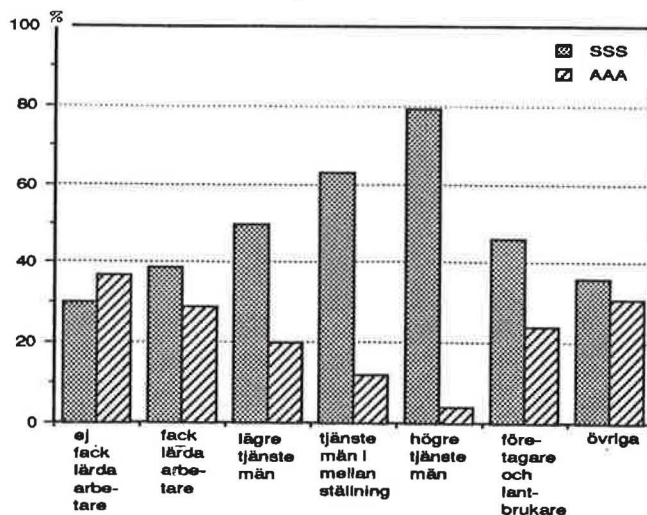


Diagram 12 Andel pojkar i respektive grupp som läste allmän eller särskild matematik hela högstadiet



Höga betyg i särskild kurs

Elever som läste särskilda kurser i matematik eller engelska alla tre årskurserna hade högre medelbetyg i dessa ämnen än vad deras kamrater som läste allmänna kurser hade. De elever som bytte till allmän från särskild kurs mellan åk 8 och åk 9 förbättrade sitt medelbetyg med drygt en betygsenhet. Omfattningen av dessa byten var för engelska av samma storlek (5 %) som fem år tidigare medan de i matematik var något mindre förekommande i EP 2.

Bland avgångna från allmänna kurser i årskurs 9 ligger den grupp elever som tillkommit från årskurs 8 särskilda kurs nästan en betygsenhet högre i medelbetyg än de som följt den allmänna kursen hela högstadiet.

Undantaget den grupp som läste särskild matematik hela högstadiet hade flickorna genomgående högre medelbetyg än pojkarna.

För de elever som läste gemensam kurs i årskurs 7 och som först i årskurs 8 delades på kursalternativ var differensen i medelbetyget i årskurs 9 mellan allmän och särskild kurs inte lika markant som för de elever som läst åtskilda kurser hela högstadiet.

Könsdifferenser i medelbetyget förekom dock i samma utsträckning bland elever med gemensam kurs i årskurs 7 som bland de övriga.

Engelska, läst kursalternativ och medelbetyg

Alternativkurs i			Pojkar			Flickor		
Åk 7	Åk 8	Åk 9	Medelbetyg		Andel	Medelbetyg		Andel
			Åk 8	Åk 9	elever %	Åk 8	Åk 9	elever %
S	S	S	3,16	3,22	56	3,34	3,42	70
A	A	A	2,63	2,66	24	2,90	2,93	14
S	S	A	2,03	3,46	6	2,09	3,65	5
S	A	A	3,21	3,21	6	3,28	3,39	4
G	S	S	3,07	3,01	2	3,24	3,37	3
G	A	A	2,74	2,74	1	—	—	0,5
Övriga			—	—	5	—	—	3
					100			100

Matematik, läst kursalternativ och medelbetyg

Alternativkurs i			Pojkar			Flickor		
Åk 7	Åk 8	Åk 9	Medelbetyg		Andel	Medelbetyg		Andel
			Åk 8	Åk 9	elever %	Åk 8	Åk 9	elever %
S	S	S	3,25	3,31	52	3,34	3,31	53
A	A	A	2,58	2,62	21	2,82	2,79	19
S	S	A	1,93	3,58	8	2,14	3,77	9
S	A	A	3,00	3,17	10	3,18	3,28	10
G	S	S	3,18	3,20	3	3,24	3,33	4
G	A	A	2,69	2,84	2	3,20	3,25	1,5
Övriga			—	—	4	—	—	3,5
					100			100

Treåriga språkkurser vanligare i elevpanel 2 än i elevpanel 1

Läroplanen för grundskolan, lgr 80, anger att tillvalsämnen på högstadiet ska erbjudas utifrån elevernas intresse och med hänsyn till lokala resurser. Treåriga kurser i tyska och franska ska dock alltid erbjudas. I läroplanen framhålls också vikten av att de erbjudna kurserna utformas så att det inte uppstår en mycket sned könsfördelning.

Vid insamlingen av elevernas tillval under högstadietiden ombads skolorna att placera elevens tillval i 10 olika grupper utifrån tillvalets inriktning, se kodlistan.

Tyska treårig kurs var det vanligaste tillvalsämnet under årskurs 7 för både pojkar och flickor, 42 % respektive 43 %. För flickornas del var det näst vanligaste tillvalet treårig franska och bland pojkarna var det en kurs inom den naturorienterande-tekniska sektorn som kom på "andra" plats.

Tillvalskurser inom den estetiska-praktiska sektorn var det tredje vanligaste tillvalsämnet för både pojkar och flickor i årskurs 7.

Jämfört med fem år tidigare har den treåriga tyskan som tillval i årskurs 7 ökat med ett par procentenheter för såväl flickor som pojkar.

Kodlista

- 11 = Estetisk praktisk sektor (EP)
- 22 = Naturorienterande teknisk sektor (NO)
- 33 = Samhällsorienterande sektor (SO)
- 44 = Hemspråk
- 55 = Franska, 3-årig kurs
- 66 = "- mindre än 3 år
- 77 = Tyska, 3-årig kurs
- 88 = "- mindre än 3 år
- 99 = Övrigt språk
- 10 = Övriga tillval

Diagram 13 De fyra vanligaste tillvalen för flickor under högstadiet

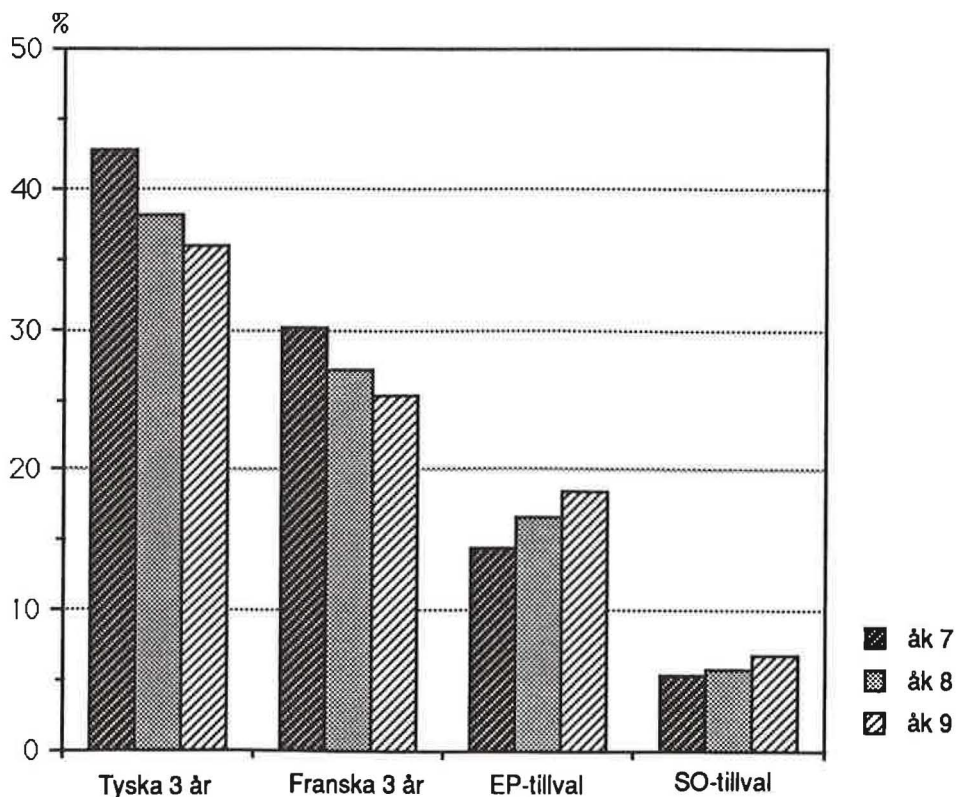
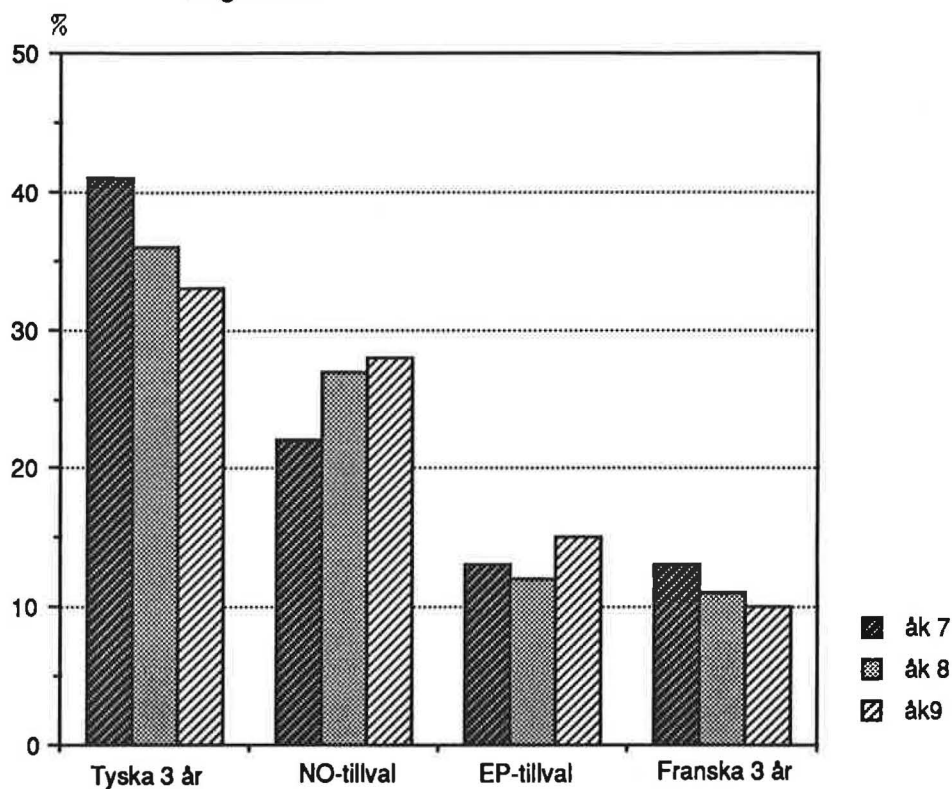


Diagram 14 De fyra vanligaste tillvalen för pojkar under högstadiet



Till EP- NO- och SO-sektorn tillkom under årskurs 8 och 9 en ansenlig mängd elever medan språkkurserna tappade elever utan att i någon större utsträckning ta emot nya elever.

De tillvalskurser som uppvisade de största könsskillnaderna

var den treåriga franska kursen som dominerades av flickor och tillval inom naturorienterande-teknisk sektor som dominerades av pojkar. Skillnaden mellan könen inom NO-sektorn förstärktes ytterligare till årskurs 9.

Andel av samtliga elever som läst:	Årskurs 7		Årskurs 9	
	F	P	F	P
Franska 3-år	30	13	25	10
NO-tillval	2	22	3	28

Pojkar bytte tillvalsämne i större utsträckning än flickorna under högstadiet

Det var 38 % av pojkarna och 30 % av flickorna som bytte tillvalsämne under högstadiet. För flickornas del innebär detta att de bytte tillvalsämne i stort sett i samma omfattning som fem år tidigare medan pojkarna i EP 2 bytte i betydligt större utsträckning.

Pojkarnas högre benägenhet att byta tillvalsämne kan förklaras av att det tidigare populäraste tillvalsämnet för deras del, teknik, inte längre erbjöds i samma form.

Av pojkarna i EP 1 var det 38 % som läste teknik hela högstadiet. Med det nya tillvalssystemet har den treåriga kursen i tyskan blivit det vanligaste alternativet även för pojkarna medan de tekniskt inriktade ämnena inom NO-sektorn inte alls lockat pojkarna i samma utsträckning som ämnet teknik gjorde tidigare.

Det är endast för elever som läst språkkurser som det är relevant att göra direkta jämförelser med deras fem år äldre kamrater.

En jämförelse visar att de elever i EP 2 som började en treårig språkkurs i årskurs 7 i större utsträckning håller fast vid detta alternativ än vad eleverna med samma tillval gjorde i EP 1.

Av de elever som lämnade högstadiet vårterminen 1988 var det 58 % av flickorna och 40 % av pojkarna som hade läst franska eller tyska i tre år.

Stödåtgärder

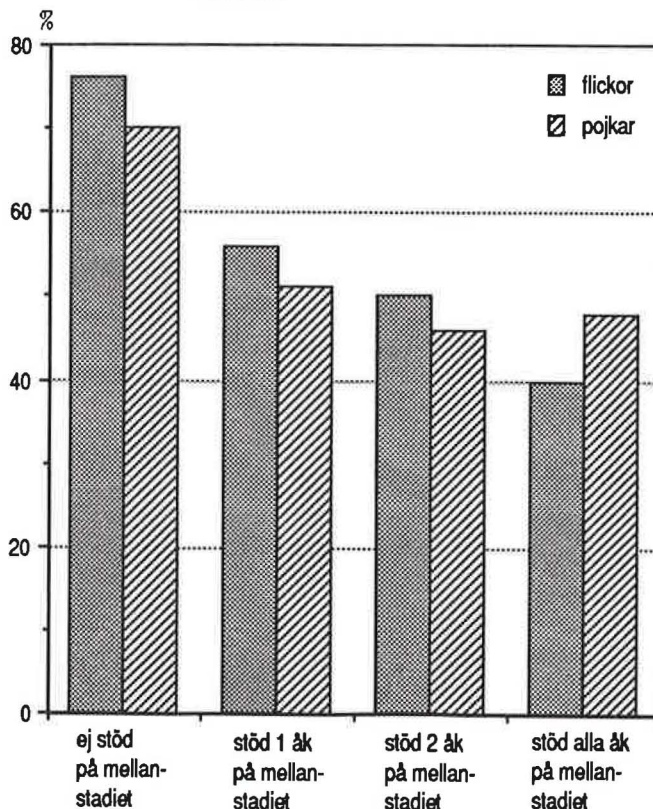
Stödåtgärder under mellanstadiet påverkar val av tillvalsämne till årskurs 7. De elever som inte haft någon form av stöd under mellanstadiet läste i första hand treårig tyska som tillval och det gjorde även de elever som haft stöd under endast en årskurs på mellanstadiet. För elever som haft stöd under två eller tre årskurser på mellanstadiet var det bland flickorna vanligast med ett tillval inom EP-sektorn medan det vanligaste tillvalet för dessa pojkar låg inom NO-sektorn.

Att läsa samma tillval under hela högstadiet var betydligt vanligare för de elever som inte haft något stöd på mellanstadiet.

Andel elever som läst samma tillvalsämne hela högstadiet

	Flickor EP 2	(EP 1)	Pojkar EP 2	(EP 1)
Tyska 3 år	34	(29)	31	(24)
Franska 3 år	24	(19)	9	(6)
NO-sektorn	—		14	
EP-sektorn	7		5	
SO-sektorn	2		—	
Övriga	3		3	
	70	(73)	62	(76)

Diagram 15 Andel elever i respektive grupp som läste samma tillvalsämne hela högstadiet



Hälften av pojkarna från arbetarhem bytte tillvalsämne under högstadiet

Att läsa tyska alla tre åren på högstadiet var vanligare i samtliga socio-ekonomiska grupper bland EP 2 eleverna än vad det var bland deras fem år äldre kamrater i EP 1. För eleverna i EP 1 var de dominerande alternativen för pojkarnas del teknik och för flickornas del ekonomi. Något förenklat innebar detta att tjänstemannarna läste språk hela högstadiet och bland arbetarbarn och barn till företagare/lantbrukare läste i stort sett hälften av pojkarna teknik tre år medan en fjärdedel av flickorna läste ekonomi. Med de nya tillvalsämnena som EP 2 eleverna erbjöds fanns inte längre dessa dominerande, starkt könsdifferentierade alternativen till språkkurserna kvar.

Det nya tillvalssystemet har inneburit att arbetarbarnen och barn till företagare/lantbrukare har läst treåriga språkkurser i större utsträckning än vad dessa barn gjorde fem år tidigare.

Det som dock var det allra vanligaste när det gäller tillvalet för dessa grupper undantaget flickor till företagare/lantbrukare var att byta tillval under högstadiet. För pojkarnas del var det en lika stor andel i EP 2 bytte tillval under högstadiet som det i EP 1 var som läste teknik alla tre åren, dvs hälften av dem.

Diagram 16 Andel flickor i respektive grupp som läste samma tillval hela högstadiet

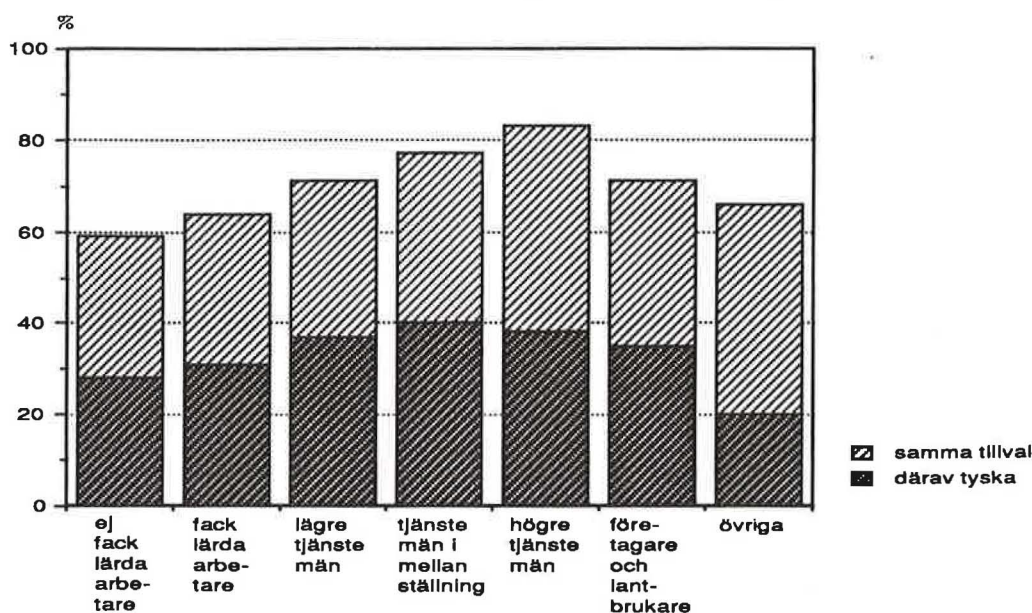
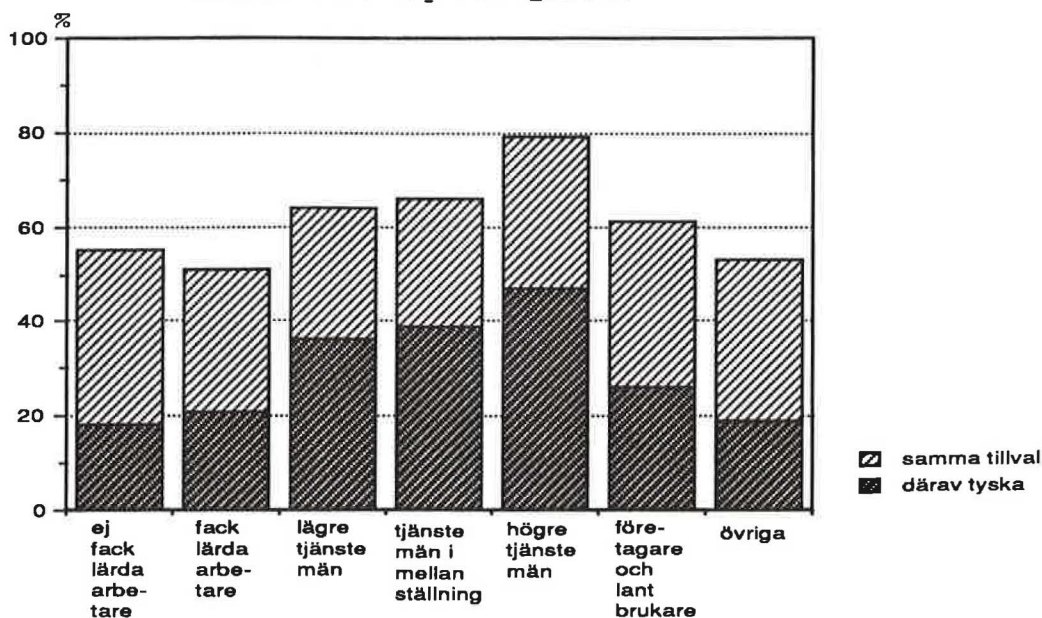


Diagram 17 Andel pojkar i respektive grupp som läste samma tillval hela högstadiet



Nästan alla elever sökte till gymnasieskolan höstterminen 1988

Bland de elever som lämnade grundskolan vårterminen 1988 var det endast 2 % av såväl flickorna som pojkarna som inte sökte till gymnasieskolan. Det var 86 % av flickorna och 88 % av pojkarna som var intagna och kvarstående i utbildningen på gymnasieskolan hösten 1988. Linjer där intagning sker på vårterminen är inte inräknade.

För flickornas del var övergången till gymnasieskolan i stort sett oförändrad vid en jämförelse mellan de båda elevpanelerna. För pojkarnas del hade däremot en ökad övergång till gymnasieskolan skett och då till linjer. Fem år tidigare var det vanligare att pojkarna inte fortsatte i gymnasieskolan direkt efter grundskolan, i elevpanel 2 har det kommit att bli något vanligare bland flickorna att stå utanför gymnasieskolan höstterminen direkt efter grundskoleavgången.

Sysselsättning ht -88

	Flickor	Pojkar
Ej sökt	2	2
Ej intagen	12	10
Intagen	83	85
Intagen specialkurs	3	3
	100	100

Diagram 18 Andel intagna till gymnasieskolan höstterminen -83 och höstterminen -88. Flickor

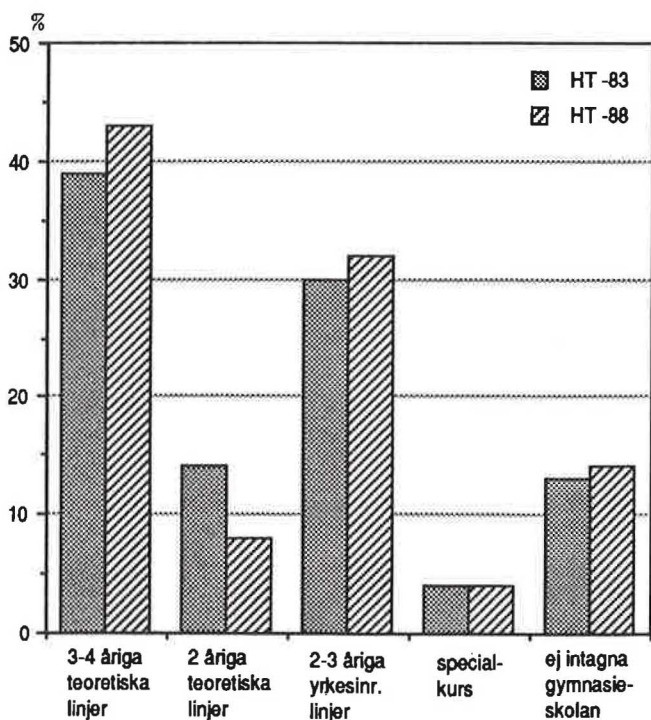
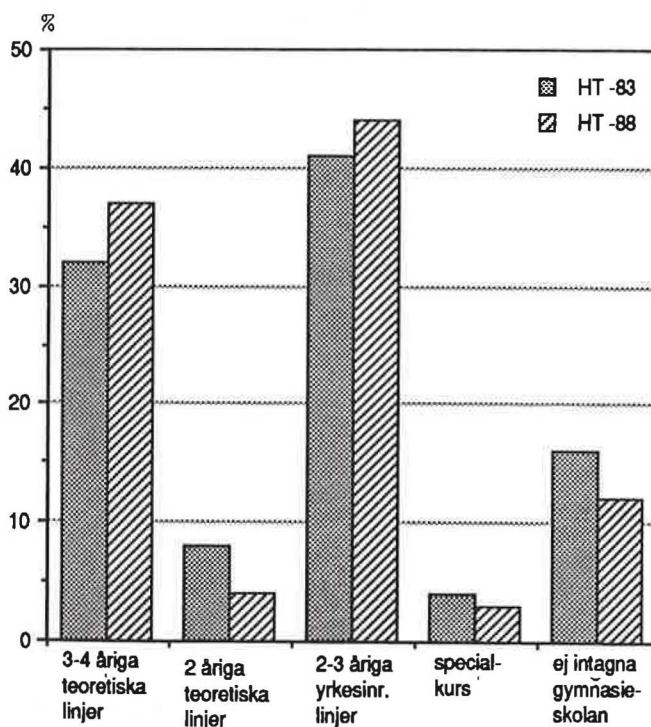


Diagram 19 Andel intagna till gymnasieskolan höstterminen -83 och höstterminen -88. Pojkar



Flickorna fortsatte på treårig ekonomisk linje i första hand oavsett social bakgrund

För flickornas del låg andelen intagna till linjer kvar på i stort sett samma nivå som den gjorde fem år tidigare. Det var dock avsevärt färre som valde att fortsätta på de tvååriga teoretiska linjerna.

Flickorna hade överhuvudtaget, med undantag för dem som kom från högre tjänstemannahem, i ganska stor utsträckning förändrat sina val av linjer jämfört med flickorna i EP 1.

Linjer som var vanliga då, distributions- och kontorslinjen och konsumtionslinje, förekom inte bland de vanligaste valen för EP 2-flickorna. Flickorna fortsatte oavsett social bakgrund i första hand på den treåriga ekonomiska linjen.

Bland pojkarna hade andelen intagna till linjer ökat i jämförelse med EP 1 i alla socioekonomiska grupper. Det var dock bland pojkar till arbetare, företagare/lantbrukare och övriggruppen som den mest påtagliga ökningen skett. Liksom bland flickorna har de tvååriga teoretiska linjerna minskat i omfattning så den ökade andelen intagna har i huvudsak fördelats på de 3-4 åriga teoretiska linjerna eller på de yrkesinriktade linjerna.

Fyraårig teknisk linje var höstterminen 1988 liksom fem år tidigare den populäraste linjen bland pojkar från tjänstemannahem.

När det gäller val av linjer hade pojkar till till högre tjänstemän och pojkar till ej facklärd arbetare i stort sett gjort samma val som fem år innan. I övriga grupper har pojkarnas val av utbildning förändrats.

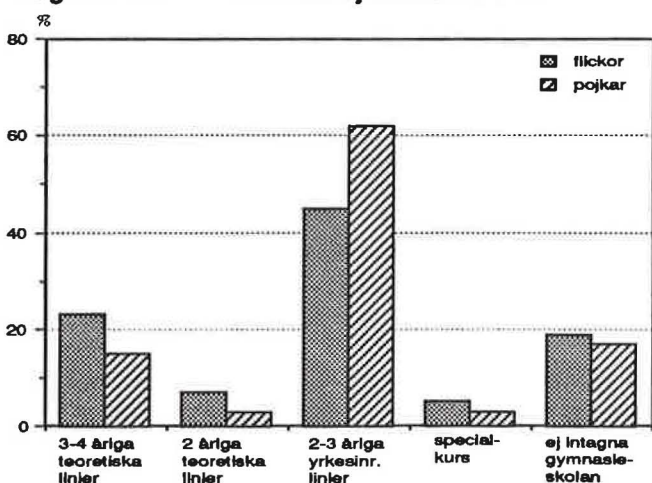
Av alla intagna till de treåriga teoretiska linjerna var två tredjedelar barn till tjänstemän i mellanställning och högre tjänstemän. Arbetarbarnen utgjorde en femtedel av de intagna på dessa linjer.

På de yrkesinriktade linjerna kom däremot hälften av de intagna från arbetarhem medan barn till föräldrar som var mellan- eller högre tjänstemän utgjorde en fjärdedel av de intagna.

Detta innebär att det inte skett någon förändring i den sneda social rekryteringen till respektive linjegrupp som förelåg även fem år tidigare.

Diagrammen visar fördelningen av intagna och ej intagna i gymnasieskolan höstterminen 1988 för respektive socio-ekonomisk grupp. I den högra kolumnen redovisas de fem populäraste linjerna bland de intagna flickorna och pojkarna i varje grupp. Inom parentes anges vilken rangordning linjen hade bland eleverna fem år tidigare i EP 1.

Diagram 20a Barn till ej facklärd arbetare



De vanligaste intagningslinjerna bland intagna barn till ej facklärd arbetare

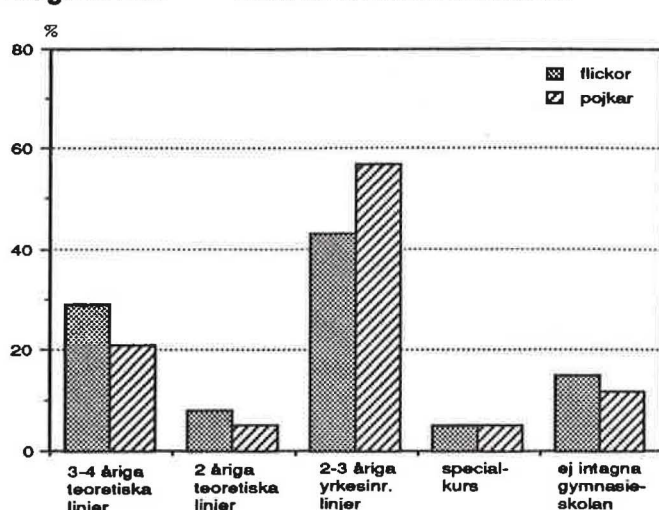
Flickor

- 14 % Ekonomisk treårig linje (4)
- 13 % Handels- och kontorslinje (-)
- 13 % Vårdlinjen (-)
- 7 % Social linje (3)
- 7 % Livsmedelsteknisk linje (-)

Pojkar

- 16 % Verkstadsteknisk linje (1)
- 14 % Bygg- och anläggningsteknisk linje (2)
- 13 % Fordonsteknisk linje (4)
- 11 % El- och teleteknisk linje (83)
- 10 % Teknisk fyraårig linje (5)

Diagram 20b Barn till facklärd arbetare



De vanligaste intagningslinjerna bland intagna barn till facklärd arbetare

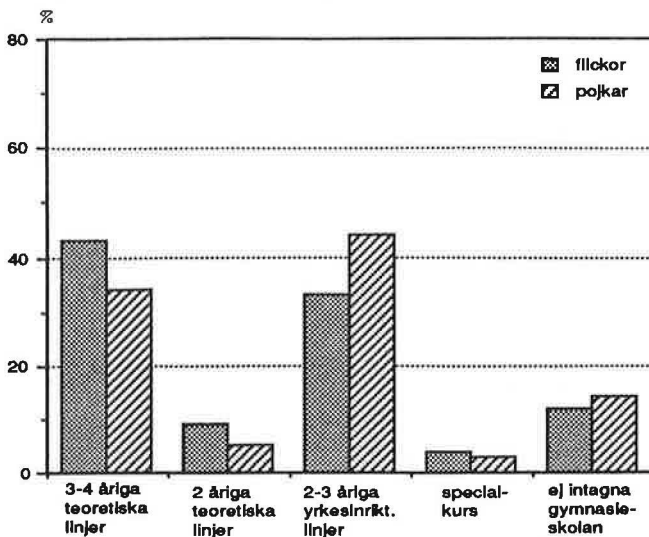
Flickor

- 15 % Ekonomisk treårig linje (4)
- 12 % Vårdlinjen (5)
- 9 % Handels- och kontorslinje (-)
- 8 % Social linje (3)
- 8 % Livsmedelsteknisk linje (2)

Pojkar

- 14 % El- och teleteknisk linje (4)
- 14 % Teknisk fyraårig linje (3)
- 12 % Verkstadsteknisk linje (1)
- 11 % Bygg- och anläggningsteknisk linje (2)
- 8 % Fordonsteknisk linje (5)

Diagram 20c Barn till lägre tjänstemän



De vanligaste intagningslinjerna för intagna barn till lägre tjänstemän

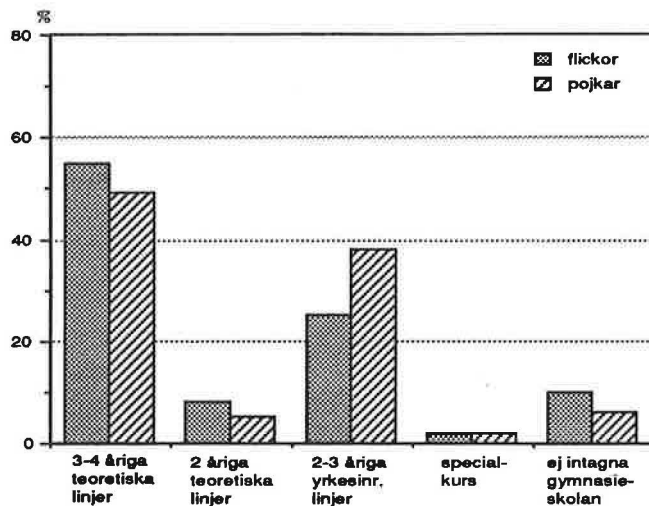
Flickor

- 19 % Ekonomisk treårig linje (1)
- 12 % Samhällsvetenskaplig linje (3)
- 10 % Vårdlinjen (-)
- 9 % Handels- och kontorslinjen (-)
- 8 % Social linje (4)
- 8 % Humanistisk linje (-)

Pojkar

- 19 % Teknisk fyraårig linje (1)
- 12 % Ekonomisk treårig linje (-)
- 11 % Bygg- och anläggningsteknisk linje (5)
- 8 % El- och teleteknisk linje (3)
- 7 % Verkstadsteknisk linje (2)

Diagram 20d Barn till tjänstemän i mellanställning



De vanligaste intagningslinjerna för intagna barn till tjänstemän i mellanställning

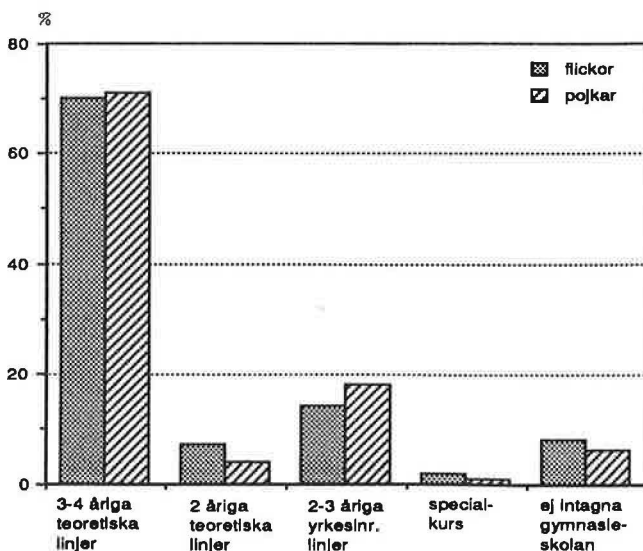
Flickor

- 21 % Ekonomisk treårig linje (1)
- 17 % Samhällsvetenskaplig linje (2)
- 10 % Naturvetenskaplig linje (-)
- 8 % Teknisk fyraårig linje (-)
- 7 % Humanistisk linje (3)

Pojkar

- 28 % Teknisk fyraårig linje (1)
- 10 % Ekonomisk linje (4)
- 9 % El- och teleteknisk linje (-)
- 7 % Bygg- och anläggningsteknisk linje (-)
- 7 % Naturvetenskaplig linje (2)

Diagram 20e Barn till högre tjänstemän



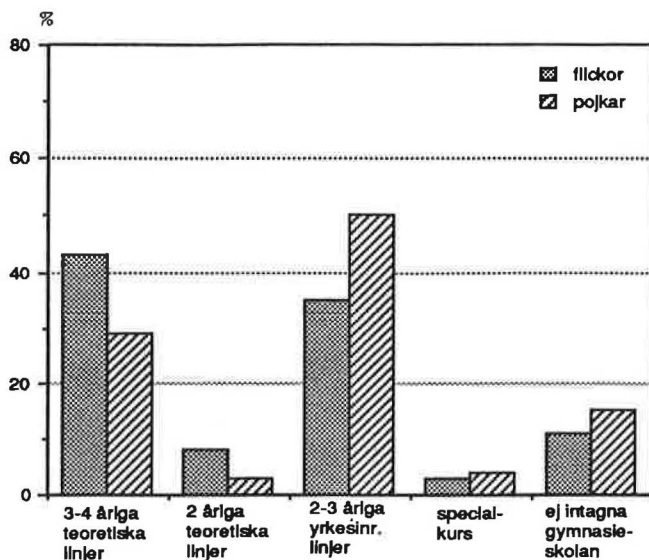
De vanligaste intagningslinjerna för intagna barn till högre tjänstemän

Flickor

- 22 % Ekonomisk treårig linje (3)
- 21 % Samhällsvetenskaplig linje (1)
- 17 % Naturvetenskaplig linje (2)
- 9 % Teknisk fyraårig linje (5)
- 9 % Humanistisk linje (4)

Pojkar

- 31 % Teknisk fyraårig linje (1)
- 21 % Naturvetenskaplig linje (2)
- 15 % Ekonomisk linje (3)
- 8 % Samhällsvetenskaplig linje (4)
- 4 % Social linje (-)

Diagram 20f Barn till företagare/lantbrukare

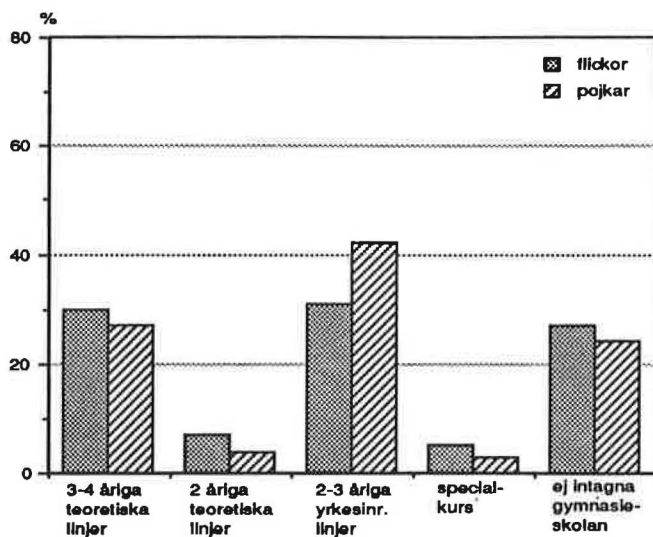
De vanligaste intagningslinjerna för barn till företagare och lantbrukare

Flickor

- 20 % Ekonomisk treårig linje
- 11 % Samhällsvetenskaplig linje
- 11 % Vårdlinjen
- 8 % Humanistisk linje
- 8 % Social linje

Pojkar

- 17 % Teknisk fyraårig linje
- 12 % Verkstadsteknisk linje
- 10 % Ekonomisk linje
- 10 % Bygg- och anläggningsteknisk linje
- 9 % Fordonsteknisk linje

Diagram 20g Barn till övriga (ej klassificerbar socio-ekonomisk grupp)

De vanligaste intagningslinjerna för barn till övriga

Flickor

- 17 % Ekonomisk treårig linje (-)
- 10 % Handels- och kontorslinjen (-)
- 10 % Vårdlinjen (-)

Pojkar

- 17 % Teknisk fyraårig linje (-)
- 11 % Verkstadsteknisk linje (1)

Mindre vanligt att elever med stöd togs in i gymnasieskolan

Pojkarna i elevpanel 2 gick i högre utsträckning vidare till gymnasieskolan än vad pojkarna gjorde fem år tidigare. Det var dock fortfarande en större andel av barnen från arbetarhem som inte fortsatte i gymnasieskolan än vad förhållandet var för barn till högre tjänstemän och tjänstemän i mellanställning

Nästan hälften av alla flickor som hade stöd i årskurs 9 fortsatte inte till gymnasieskolan. Av pojkarna med stöd i årskurs 9 var det en tredjedel som inte gick vidare till gymnasieskolan. Av dem som hade stöd i årskurs 9 och gick vidare var det oavsett social bakgrund i stort sett uteslutande på de 2-3 åriga yrkesinriktade linjerna.

Förekomsten av stödåtgärder under mellan- och högstadietiden påverkar övergången till gymnasieskolan på sådant vis att ju senare under skoltiden stödåtgärden givits desto högre är "risken" att eleven inte fortsätter till gymnasieskolan. Omfatt-

ningen av stödåtgärder i tid påverkar också övergångsbenägenheten.

De som hade stödåtgärder någon gång under mellanstadiet men inte på högstadiet fortsatte till gymnasieskolan i stort sett i samma utsträckning som genomsnittet för hela gruppen. De här elever fortsatte i huvudsak på gymnasieskolans 2-3 åriga yrkesinriktade linjer.

Det var endast bland de elever som inte haft någon form av stöd någon gång under mellan- och högstadietiden som majoriteten valde att fortsätta på de 3-4 åriga teoretiska linjerna.

För de elever som haft stöd på både mellan- och högstadiet och de som haft stöd endast under högstadiet låg andelen övergång till gymnasieskolan klart under genomsnittet. För pojkarna på 76 % jämfört med 88 % i hela gruppen och för flickorna på 65 % jämfört med 86 % i hela gruppen.

Andel av respektive grupp som:	Ej intagna i gymnasieskolan		Intagna i gymnasieskolan	
	Flickor	Pojkar	Flickor	Pojkar
– haft stöd i årskurs 9	22	33	4	10
– haft stöd någon årskurs under högstadiet	32	50	9	21
– läst samma tillvalsämne hela högstadiet	49	41	73	65
– läst allmän kurs i engelska	27	39	12	22
– läst allmän kurs i matematik	36	39	16	19
– är barn till arbetare	44	42	34	33
– är barn till högre tjänstemän eller tjänstemän i mellanställning	26	21	40	42

Bland ej intagna till gymnasieskolan var det vanligare att byta tillvalsämne under högstadiet än det var bland de elever som fortsatte till gymnasieskolan.

Det var också betydligt vanligare att bland elever som inte

fortsatte till gymnasieskolan att de hade haft någon form av stödåtgärder under högstadiet.

Det var också vanligare att läsa allmänna kurser hela högstadiet bland de ej intagna.

Var fjärde flicka som läst allmänna kurser hela högstadiet fortsätter inte i gymnasieskolan

Av de elever som läste särskilda kurser i engelska och matematik alla tre högstadieåren var det omkring 90 % som fortsatte i gymnasieskolan, majoriteten på 3-4 åriga teoretiska linjer.

De som läst särskild kurs alla tre åren utgör något över 50 % av hela gruppen utom när det gäller flickor som haft särskild engelska som var 70 %.

Övergången till gymnasieskolan för de elever som däremot läst allmänna kurser hela högstadiet ligger på en betydligt lägre nivå. Allmänskurseleverna går i huvudsak över till de 2-3 åriga yrkesinriktade linjerna.

Bland flickor intagna till gymnasieskolans 3-4 åriga linjer har 92 % läst särskild engelska hela högstadiet men inte mer än 83 % särskild matematik. För pojkarnas del var 88 % som hade haft särskilda kurser i vardera ämnet.

Den grupp elever som hade det högsta medelbetyget i engelska och matematik i årskurs 9 var de elever som läste särskild kurs

i årskurs 7 och 8 och som bytte till allmän kurs i årskurs 9. De övergick till gymnasieskolan i en omfattning som för pojkarnas del låg något högre än värdet för alla pojkar medan övergångsfrekvensen för flickornas del var något lägre än genomsnittet för flickorna.

Dessa "bytes-elever" återfinns i huvudsak på de 2-3 åriga yrkesinriktade linjerna.

Bland de elever som inte fortsatte i gymnasieskolan har majoriteten av både pojkarna och flickorna läst allmän kurs i matematik hela högstadiet. När det gäller engelska har pojkarna som inte fortsatt till största delen haft allmän kurs hela högstadiet även i engelska medan det däremot bland ej intagna flickor var hela 43 % som gått särskild kurs hela högstadiet. Som visats tidigare var det betydligt vanligare bland flickorna att läsa särskild engelska.

	Engelska Särskild kurs 3 år		Allmän kurs 3 år	
	Flickor	Pojkar	Flickor	Pojkar
Intagna i gymnasieskolan	92	95	74	81
Ej intagna i gymnasieskolan	8	5	26	19
	100	100	100	100

	Matematik Särskild kurs 3 år		Allmän kurs 3 år	
	Flickor	Pojkar	Flickor	Pojkar
Intagna i gymnasieskolan	94	96	74	79
Ej intagna i gymnasieskolan	6	4	26	21
	100	100	100	100

Tillvalets betydelse för val till gymnasieskolan

Det var vanligare att fortsätta direkt i gymnasieskolan för de elever som läste samma tillvalsämne alla tre åren på högstadiet än bland dem som bytte tillvalsämne.

De elever som läste treåriga kurser i tyska eller franska under hela högstadiet var de som hade den högsta övergångsfrekvensen (över 90 %) till fortsatta studier i gymnasieskolan. De gick i huvudsak över till de 3-4 åriga teoretiska linjerna. Av de flickor som togs in på 3-4 åriga linjer var det 86 % som läst franska eller tyska hela högstadiet, motsvarande andel bland pojkarna var 76 %.

Av de intagna eleverna på 2-3 åriga yrkesinriktade linjerna hade nästan hälften bytt tillvalsämne under högstadiet. För de elever på de 2-3 åriga linjerna som däremot läst samma tillvalsämne var de för pojkarnas del vanligast att de läst ett ämne inom NO-sektorn (22 %) medan det även bland dessa flickor var vanligast att ha läst franska eller tyska, (34 %).

Bland ej intagna till gymnasieskolan dominerar för både flickornas och pojkarnas del de som bytte tillvalsämne under högstadiet.

Allmätkurselever togs i huvudsak in på yrkesinriktade linjer oavsett betyg

Elever med höga betyg i svenska och i särskild kurs i matematik och engelska togs till övervägande delen in på de 3-4 åriga linjerna i gymnasieskolan.

För eleverna i elevpanel 2 fanns inte längre kravet på särskilda kurser för tillträde till de 3-4 åriga linjerna kvar.

Det var 11 % av flickorna och 16 % av pojkarna som hade höga betyg i allmän engelska som fortsatte till de 3-4 åriga linjerna, fem år tidigare var detta inte möjligt. Majoriteten av de elever som läste de allmänna kurserna och som fick höga betyg fortsatte dock liksom fem år tidigare på de yrkesinriktade linjerna.

När det gäller elever som läst allmän matematik och fått höga betyg var övergången till de 3-4 åriga linjerna av samma omfattning bland flickorna jämfört med fem år tidigare medan den för pojkarnas del ökat något.

Diagram 21 a Elever med betyget 4-5 i svenska

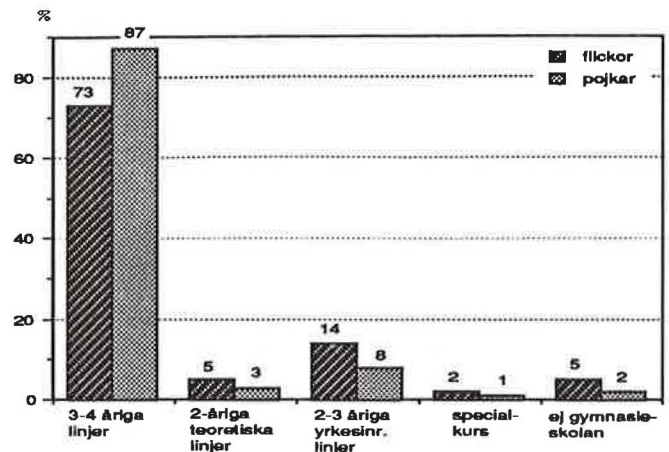


Diagram 21 b Elever med betyget 4-5 i matematik allmän kurs

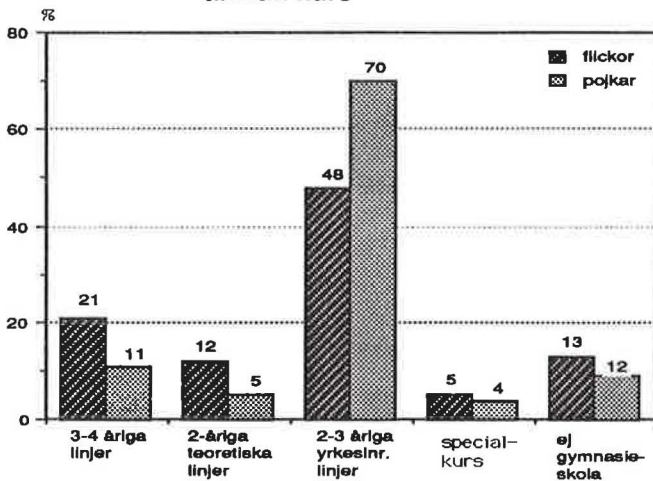


Diagram 21 c Elever med betyget 4-5 i matematik särskild kurs

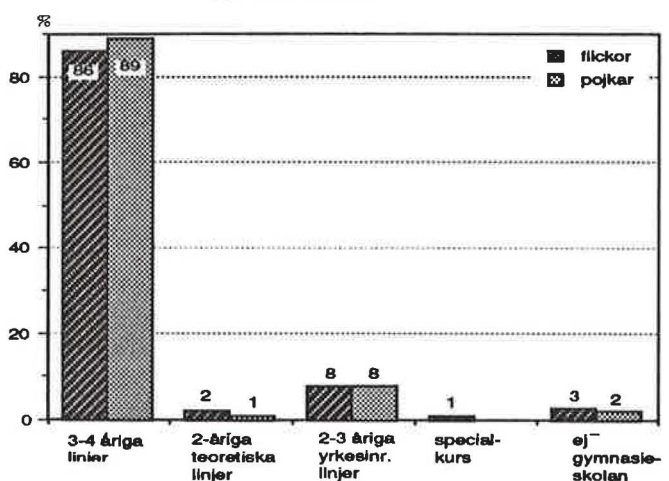


Diagram 21 d Elever med betyget 4-5 i engelska allmän kurs

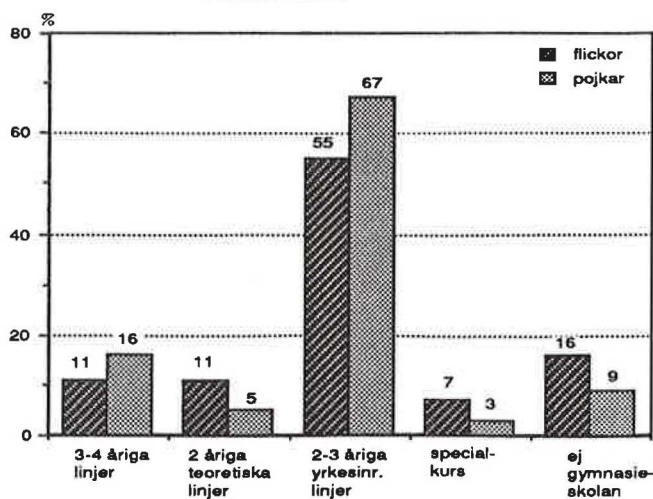
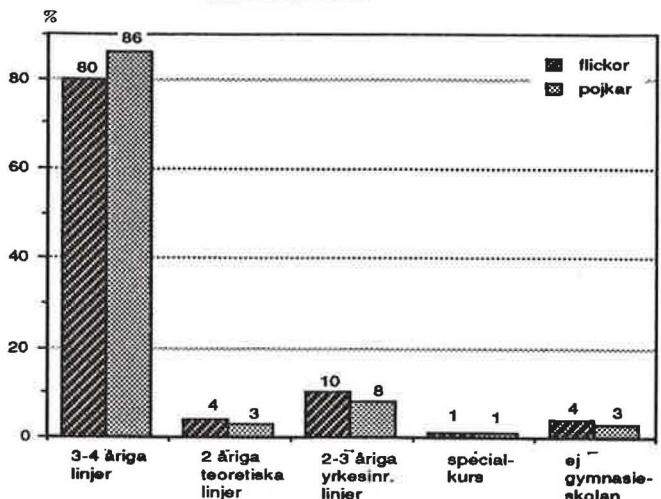


Diagram 21 e Elever med betyget 4-5 i engelska särskild kurs



Bland elever med låga betyg i allmänna kurser var det i elevpanel 1 vanligare bland pojkarna än bland flickorna att inte fortsätta direkt i gymnasieskolan. I elevpanel 2 var förhållandet det motsatta, andelen ej intagna bland pojkar med låga betyg i de allmänna kurserna var lägre än motsvarande andel bland flickorna.

Allmänskurs elever med låga betyg går till största delen vidare till 2-3 åriga yrkesinriktade linjer.

För de elever som fick låga betyg i de särskilda kurserna låg däremot andelen ej intagna kvar på samma nivå som i elevpanel 1. Elever med låga betyg i särskild matematik fortsatte i första hand till de 3-4 åriga linjerna medan de som fått låga betyg i särskild engelska fördelades lika på de 3-4 åriga och de yrkesinriktade linjerna.

Diagram 22 a Elever med betyget 1-3 i svenska

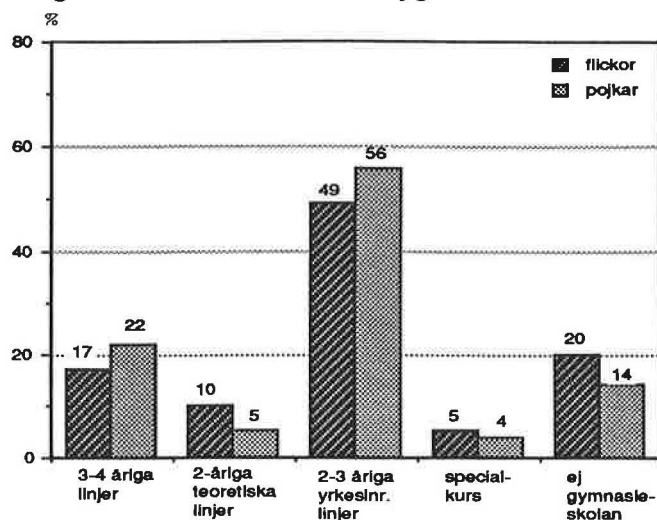


Diagram 22 b Elever med betyget 1-3 i matematik allmän kurs

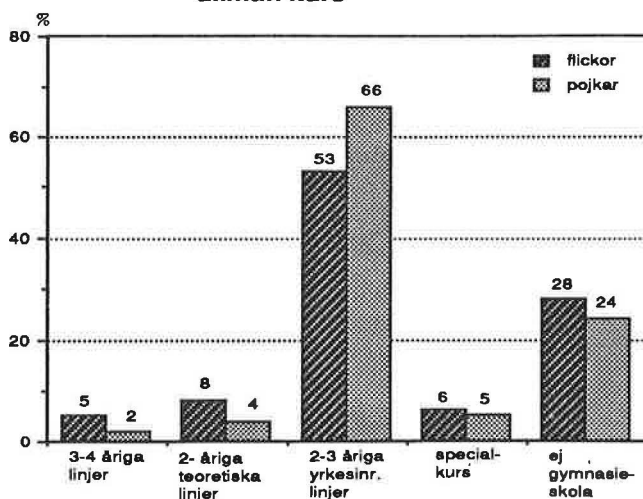


Diagram 22 c Elever med betyget 1-3 i matematik särskild kurs

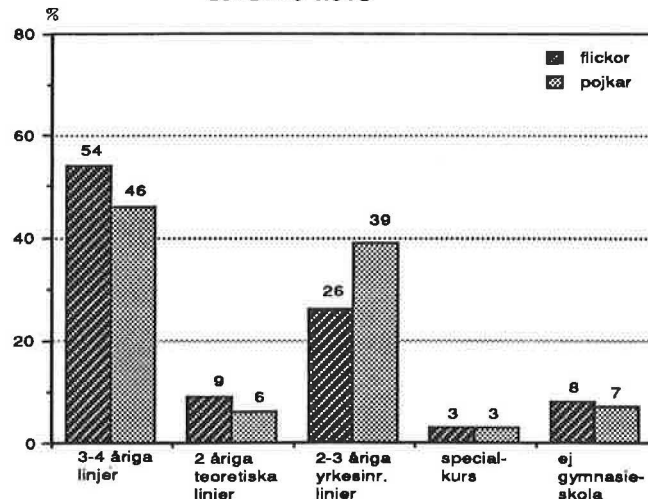


Diagram 22 d Elever med betyget 1-3 i engelska allmän kurs

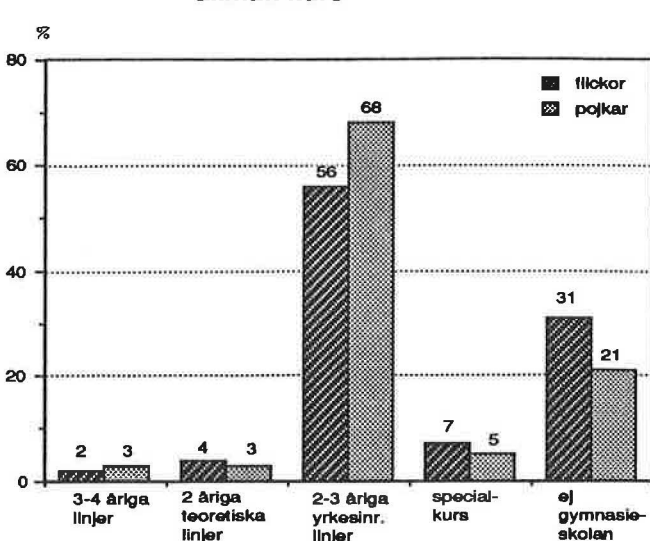
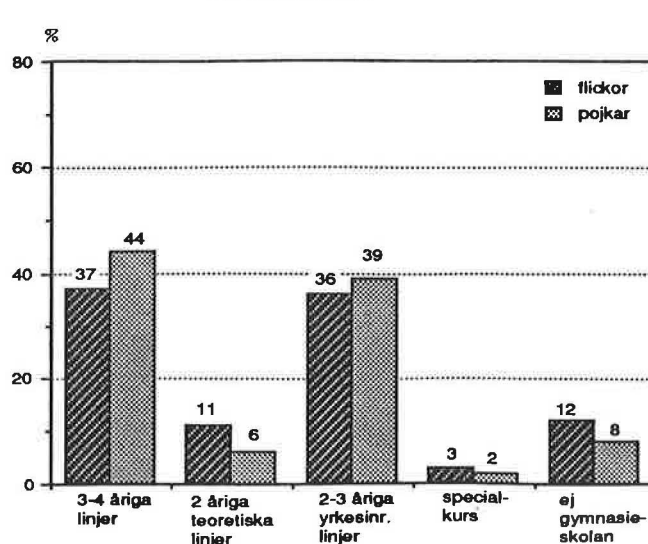


Diagram 22 e Elever med betyget 1-3 i engelska särskild kurs



Flickorna fick högre betyg än pojkarna

Flickorna hade med två undantag högre medelbetyg än pojkarna i alla ämnen. Det var endast i teknik och idrott som pojkarna låg högre än flickorna.

Mest markerad var skillnaden i medelbetyg i ämnena barnkunskap, hemkunskap och svenska där flickorna låg drygt en halv betygsenhet över pojkarna. Den minsta skillnaden var i den särskilda matematiken och i teknik som dessutom var till pojkarnas förmån.

I varje ämne var det omkring 1 % av alla eleverna som inte erhölet betyg, det var ingen markant skillnad mellan pojkar och flickor.

Elever som under årskurs 9 haft någon form av stödåtgärder låg mycket lägre i medelbetyg i olika ämnen i jämförelse med

medelbetyget för dessa ämnen i hela undersökningsgruppen. Detta gäller även för de elever som inte fortsatte direkt till gymnasieskolan. Medelbetyget för barn till ensamstående föräldrar och barn till minst en utomlands född förälder avvek däremot inte särskilt mycket från hela undersökningsgruppens värden. Differensen mellan flickor och pojkar förelåg även i dessa grupper.

För elever som hade stöd i årskurs 9 var det vanligare att betyg inte givits i olika ämnen. Skillnaden mellan pojkar och flickor var påtaglig, flickor som haft stöd saknade betyg i större utsträckning än pojkarna. Det var 6 % av flickorna med stöd i åk 9 som inte fått betyg i matematik och 3 % av pojkarna, betyg i engelska saknade 8 % av dessa flickor och 6 % av pojkarna.

Medelbetyg för olika grupper

	Hela undersökningsgruppen		Elever som haft stöd i åk 9		Ej direkt intagna till gymnasieskolan		Barn till ensamstående		Barn till minst en förälder född utomlands	
	F	P	F	P	F	P	F	P	F	P
Svenska	3,5	2,9	2,4	2,1	2,8	2,3	3,3	2,8	3,4	2,8
Engelska allmän	3,2	2,9	2,6	2,4	2,9	2,5	3,0	2,9	3,0	2,8
Engelska särskild	3,4	3,2	2,8	2,4	2,9	2,7	3,4	3,2	3,4	3,2
Matematik allmän	3,2	3,0	2,4	2,4	2,8	2,5	2,9	2,9	3,0	2,8
Matematik särskild	3,3	3,3	2,4	2,6	2,8	2,6	3,1	3,1	3,2	3,2
Teknik	3,1	3,2	2,3	2,5	2,6	2,5	2,9	3,0	3,0	3,1
Idrott	3,2	3,3	2,3	2,7	2,6	2,7	3,0	3,1	3,1	3,2
Tyska	3,4	3,2	—	—	2,8	2,5	3,3	2,9	3,3	3,2

Barn till högre tjänstemän får oftare 4 eller 5 i betyg än arbetarbarn

Det var 11 % av pojkarna till ej facklärd arbetare som fick betyget 4 eller 5 i svenska, bland pojkar till högre tjänstemän var det nästan hälften som fick det. Skillnaden bland flickor från dessa båda socio-ekonomiska grupper är lika stor dock ligger andelen med 4 eller 5 i betyg på en högre nivå.

I tyska som var det populäraste tillvalsämnet var det i stort sett dubbelt så många högre tjänstemannabarn som fick betyget 4 eller 5 som det var barn till ej facklärd arbetare som fick det. I de allmänna kurserna i matematik och engelska var

skillnaden mellan de olika socio-ekonomiska grupperna inte så påtaglig. Flickorna fick oftare höga betyg än pojkarna oavsett föräldrarnas socio-ekonomiska bakgrund. Det har inte skett några påtagliga förändringar i den ojämna fördelningen av de höga betygen mellan de olika socio-ekonomiska grupperna på de fem år som gått mellan elevpanel 1 och elevpanel 2.

Flickor från högre tjänstemannahem i elevpanel 2 var dock något mindre överlägsna de övriga i de särskilda kurserna än vad de var i elevpanel 1.

Flickor till:	Andel i % som hade betyget 4 eller 5 i:					Tyska
	Svenska	Engelska		Matematik		
		allmän	särskild	allmän	särskild	
Ej facklärd arbetare	31	28	31	32	30	30
Facklärd arbetare	35	36	34	36	34	37
Lägre tjänstemän	49	42	45	45	40	46
Tjänstemän i mellan-ställning	59	41	48	44	44	46
Högre tjänstemän	72	39	59	48	50	57
Företagare/lantbrukare	44	39	43	37	40	47
Övriga	35	27	38	30	19	37

Pojkar till:	Andel i % som hade betyget 4 eller 5 i:					Tyska
	Svenska	Engelska		Matematik		
		allmän	särskild	allmän	särskild	
Ej facklärd arbetare	11	23	24	29	29	26
Facklärd arbetare	14	22	24	26	29	27
Lägre tjänstemän	22	28	32	31	32	31
Tjänstemän i mellan-ställning	30	28	36	32	42	37
Högre tjänstemän	47	30	46	37	53	46
Företagare/lantbrukare	19	20	24	29	35	26
Övriga	20	20	34	19	50	33

"Normal-tilldelning" av 4or och 5or är 31 % (24 % + 7 %).

Barn till föräldrar där minst en av dem är född utomlands

Det var 8 % av barnen i elevpanel 2 som kom från hem där båda föräldrarna var födda utomlands, ytterligare 8 % kom från hem där en av föräldrarna eller den ensamstående föräldern var född utomlands.

Hälften av gruppen där minst en förälder var född utomlands består av ej facklärd arbetare och facklärd arbetare.

Bland de elever där båda föräldrarna var födda utomlands var det vanligare med hemspråksundervisning på högstadiet än

bland de barn där endast en förälder var född utomlands.

53 % av barnen till två utomlands födda föräldrar hade hemspråksundervisning någon gång under högstadiet, 47 % hade det i årskurs 9. För de barn där endast en förälder var född utomlands var det endast 22 % som hade hemspråksundervisning någon gång under högstadiet och 12 % som hade det i årskurs 9. De elever som fick betyg i sitt hemspråk fick höga betyg, medelbetyget för flickorna låg på 4,3 och för pojkarna på 4,0.

Andel av respektive grupp som:	Barn till föräldrar där minst en är född utomlands		Barn till föräldrar där ingen är född utomlands	
	Flickor	Pojkar	Flickor	Pojkar
– haft stödåtgärder i årskurs 9	10	18	5	12
– haft stödåtgärder någon årskurs under högstadiet	20	34	11	23
– läst samma tillvalsämne hela högstadiet	65	58	71	63
– läst särskild kurs i engelska årskurs 9	70	55	75	60
– läst särskild kurs i matematik årskurs 9	50	52	55	57
– fortsatte inte direkt till gymnasieskolan	16	14	13	11

Vid en jämförelse mellan barnen till föräldrar där ingen är född utomlands och barn där minst en förälder är född utomlands var den mest påtagliga skillnaden omfattningen av stödåtgärder i de respektive grupperna, hemspråk räknas inte som stödåtgärd.

Barn till föräldrar födda utomlands hade någon form av stödåtgärder under högstadiet i mycket högre utstäckning än barn till föräldrar födda i Sverige hade.

Skillnaderna i andelen elever som läst särskilda kurser i årskurs 9 och som läst samma tillvalsämne hela högstadiet är betydligt mindre. Andelen elever som inte fortsätter direkt till gymnasieskolan låg något högre bland barn till utomlandsfödda föräldrar.

De som fortsatte till gymnasieskolan valde linjegrupp liksom i hela undersökningsgruppen i relation till sin bakgrund mer med avseende på sina föräldrars socio-ekonomiska status än på etnisk bakgrund. Arbetarbarnen fortsatte på 2-3 åriga yrkesinriktade linjer och barn till tjänstemän i mellanställning och till högre tjänstemän fortsatte till 3-4 åriga teoretiska linjer.

Medelbetyget i svenska, engelska och matematik för barn med någon eller båda föräldrarna födda utomlands skiljer sig inte nämnvärt från medelbetyget i dessa ämnen för hela undersökningsgruppen, se sidan 26.

List of terms

allmän kurs	general cours	matematik	mathematics
andel	per cent	mellanställning	middle position
anpassad studiegång	reduce course of studies	naturorierande teknisk	natural-oriented technical
avslutad	completed	olika	different
barn	child	pojkar	boys
betyg	marks	register	register
blandad	mixed	samhällsorienterande	social oriented
byta, byter	change	samma	same
ej	not	skuggad	shadowed
ekonomi	economics	socioekonomisk grupp	socioeconomic group
elever	pupils	specialkurs	special course programme
elevpanel	panel of pupils	(i gymnasieskolan)	for upper secondary school
endast	only	specialundervisning	special education
engelska	English	på annat sätt	remedical class
estetisk-praktisk	esthetic-practical	stapel	bar
ett, en	one	stödtåtgärder	supportive/back-up teaching
facklärd arbetare	trained workers	särskild kurs	advanced course
flickor	girls	särskild undervisnings-	remedical class
franska	French	grupp	
fyra	four	söka, sökt	apply for
fördelad	distributed	teknik	technology
företagare	company owner	tidigare	earlier
föräldrar	parents	tillval, tillvalsämne	optional subject
grundskola	elementary school	t o m till och med	including
gymnasieskola	upper secondary school	tjänstemän	clerk
hela	whole	tyska	German
hemspråksundervisning	home language instruction	två	two
högre	higher	undersökningsurval	survey sample
högstadium, högstadiet	upper level	val	choice, option
(i grundskolan)		valt (välja)	chosen
hösttermin	autumn term	årskurs	grade
inom	within	övriga	other
intagen, intagning	admitted	3-4 åriga teoretiska linjer	3-4 years theoretical course
kursval	choise of optional course	2-åriga teoretiska linjer	2 years theoretical course
kön	sex	2-3 åriga yrkesinriktade linjer	2-3 years vocational oriented course
lantbrukare	farmers		
linje (i gymnasieskolan)	course programme for upper secondary school		
longitudinella studier	longitudinal studies		
lägre	lower		
läst	studied		
läsåår	school year		

1 Socioekonomisk indelning (SEI)

1.1 Klassindelning och definitioner

Följande fyra sidor är hämtade från Socioekonomisk indelning (SEI); Meddelande i Samordningsfrågor 1982:4.

Klassificeringen kan göras med hjälp av den alfabetiska yrkesförteckningen i bilaga 4.

Socioekonomiska grupper

Definitioner

11-22	Arbetare	Yrken normalt organiserade inom LO.
11	Ej facklärd, varuproducerande	Yrken där det normala kravet på utbildning ¹ efter grundskola är mindre än två år ¹ . Sysselsatta med varuproduktion ³
12	Ej facklärd, tjänsteproducerande	Yrken där det normalt krävs minst två års utbildning efter grundskola. Sysselsatta med tjänsteproduktion ³ .
21	Facklärd, varuproducerande	Yrken där det normalt krävs minst två års utbildning efter grundskola. Sysselsatta med varuproduktion ³
22	Facklärd, tjänsteproducerande	Yrken där det normalt krävs minst två års utbildning efter grundskola. Sysselsatta med tjänsteproduktion ³
33-57	Tjänstemän	Yrken normalt organiserade inom TCO eller SACO/SR
33	Lägre tjänstemän I	Yrken där det normala kravet på utbildning efter grundskolan är mindre än två år
34	Lägre tjänstemän II, utan underställda	Yrken där det normalt krävs två men ej tre års utbildning efter grundskola. Utan underställd personal
35	Lägre tjänstemän II, med underställda	Yrken där det normalt krävs två men ej tre års utbildning efter grundskola. Med underställd personal
44	Tjänstemän på mellannivå, utan underställda	Yrken där det normalt krävs <i>tre men ej sex års</i> utbildning efter grundskola. Utan underställd personal
45	Tjänstemän på mellannivå, med underställda	Yrken där det normalt krävs <i>tre men ej sex års</i> utbildning efter grundskola. <i>Med</i> underställd personal
54	Högre tjänstemän, utan underställda	Yrken där det normalt krävs <i>minst sex års</i> utbildning efter grundskola. <i>Utän</i> underställd personal

55	Högre tjänstemän, med underställda	Yrken där det normalt krävs minst sex års utbildning efter grundskola. Med underställd personal
57	Ledande befattningar	Yrken som tillhör direktionen i företag och organisationer med minst 100 anställda. I offentlig tjänst personer i byråchefsbeftattningar eller högre
60-87 FÖRETAGARE		Egna företagare samt medhjälpare i familjemedlems företag. Inklusiva företagare som bildat aktiebolag och formellt är anställda i egna företag
60	Fria yrkesutövare med akademiker-yrken	Egna företagare med yrken med krav på minst sex års utbildning efter grundskola oavsett antal anställda (advokater, arkitekter, läkare, auktoriserade revisorer, konsulterande ingenjörer m fl)
76	Ensamföretagare	Företagare utan anställda. (Exkl fria yrkesutövare med akademiker-yrken)
77	Mindre företagare	Företagare med 1-9 anställda. (Exkl fria yrkesutövare med akademiker-yrken)
78	Större företagare	Företagare med 10 eller fler anställda samt lantbrukare med mer än 100 hektar åker eller mer än 400 hektar skog. (Exkl fria yrkesutövare med akademiker-yrken).
86	Mindre lantbrukare	Lantbrukare med högst 20 hektar åker och högst 100 hektar skog
87	Större lantbrukare	Lantbrukare med 21-100 hektar åker eller 101-400 hektar skog. (Om endera mer än 100 hektar åker eller mer än 400 hektar skog räknas lantbrukaren som en större företagare.

De ovanstående grupperna utgör de egentliga socioekonomiska grupperna. SEI inbegriper emellertid även den ej förvärvsarbete befolkningen vilken delas upp på olika befolkningsgrupper som i sin tur erhåller socioekonomisk kod efter tidigare yrke eller makes/makas yrke eller för studerande efter studienivå.

- 1) Kraven på utbildning avser för individernas yrke normala utbildningskrav. Klassificeringen kräver således inga uppgifter om individens utbildning.
- 2) Krav på ett års skolmässig utbildning likställs med krav på tre års yrkeserfarenhet eller två års praktik/lärlingsutbildning.
- 3) I yrken där en innehavare kan arbeta med varu- eller tjänsteproduktion klassificeras yrket med utgångspunkt från vilken typ av produktion som bedömts såsom dominerande för respektive yrke. reparationsarbete har likställts med varuproduktion. Indelningen följer i detta avseende SNI (Svensk näringsgrensindelning); SEI avser dock yrket och inte arbetsstället eller företaget.

2.2 Hushållsklassificering

2.2.1 Hushållstyp

Definition

Hushållet¹ består av ensamstående vuxna plus eventuella barn eller makar/samboende plus eventuella barn, som delar bostad.

2.2.2 Den socioekonomiska klassificeringen av hushållet

– Hushållet ges samma socioekonomiska kod som en av de vuxna i hushållet.

– Hushåll med vuxna barn² ges samma socioekonomiska kod som någon av föräldrarna under förutsättning att barnet/barnen bor hos föräldrarna³.

a) Endast en vuxen i hushållet. Hushållet får en socioekonomisk kod som är identisk med de två sista siffrorna i den vuxne individens kod enligt 1.1-2.

b) Flera vuxna i hushållet

Vilken av personernas socioekonomiska kod som blir hushållets kod anges i tablå 3 innehållande möjliga sysselsättningskombinationer för person 1 och 2. I de celler som markerats med P1 skall de två sista siffrorna i den socioekonomiska koden för person 1 utgöra hushållets socioekonomiska kod (enligt 1.1-2). I celler markerade med P2 blir följaktligen hushållets kod identisk med de två sista siffrorna i person 2:s kod.

I de resterande fallen fastställs hushållets kod med hjälp av nedanstående dominansordning⁴ för de socioekonomiska grupperna. Koderna avser de två sista siffrorna i de individuella koderna. Om de individuella koderna är olika väljs den av koderna som står först i nedanstående listning av grupperna.

1) Huruvida man bör använda sig av ett bostadshushåll, kosthushåll eller familjehushåll och hur exempelvis bostadshushållet i detalj skall avgränsas måste i sista hand avgöras med tanke på vad som är relevant för den enskilda undersökningens syfte. Här har familjehushållet angivits som ett exempel.

2) Några gränsdragningar mellan vuxna och barn utifrån något ålderskriterium görs inte. Barn är en person som uppfyller *samtliga* nedanstående villkor:

- bor hos föräldrar/förälder
- ej har egna barn
- ej är gift eller samboende

3) Om information om vem som är bostadsinnehavare saknas betraktas pensionerade föräldrar som sammanbor med förvärvsarbete barn vara boende hos barnen och de utgör ett separat hushåll skilt från barnen. För ytterligare detaljer angående hushållsindelningen, se bilaga 2.

4) Se Erikson, R; Om socioekonomiska indelningar av hushåll. Överväganden och ett förslag, Statistisk Tidskrift, 1981:1.

Tablå 3

Person 1	Person 2						
	Förvärvs- arbetande	Ålders- pensionär	Förtids- pensionär	Studerande	Värnplikts- tjänstgörande	Arbetslös	Hemarbetande
Förvärvsarb	enl dominans	enl dominans	enl dominans	P 1	P 1	P 1	P 1
Ålderspens	enl dominans	enl dominans	enl dominans	P 1	P 1	P 1	P 1
Förtidspen	enl dominans	enl dominans	enl dominans	P 1	P 1	P 1	P 1
Studerande	P 2	P 2	P 2	enl dominans	P 1	P 1	P 1
Värnpl tjt	P 2	P 2	P 2	P 2	efter grad		
Arbetslös	P 2	P 2	P 2	P 2	P 2	enl dominans	P 1
Hemarbetande	P 2	P 2	P 2	P 2	P 2	P 2	enl dominans

Dominansordning

57	Ledande befattningar
60	Fria yrkesutövare med akademikeryrken
54-55 (=56)	Högre tjänstemän
87	Större lantbrukare
86	Mindre lantbrukare
78	Större företagare
77	Mindre lantbrukare
76	Ensamföretagare
44-45 (=46)	Tjänstemän på mellannivå
34-35 (=36)	Lägre tjänstemän II
21	Facklärd arbetare, varuproducerande
22	Facklärd arbetare, tjänsteproducerande
33	Lägre tjänstemän I
11	Ej facklärd arbetare, varuproducerande
12	Ej facklärd arbetare, tjänsteproducerande
03	Studerande på eftergymnasial nivå
02	Studerande på gymnasial nivå
01	Studerande på grundskolenivå

Om Du vill veta mera

Undersökningsresultat från elevpanelerna redovisas efter hand dels i Statistiska meddelanden serie U, dels i rapporter från Högskolan för lärarutbildning i Stockholm resp institutionen för pedagogik, Göteborgs universitet.

SCB: SM avseende Elevpanel för longitudinella studier

SM U 1983:4. Beskrivning av panelen samt uppgifter avseende skolgången i årskurs 6 (1980) och årskurs 7 (1981) i grundskolan.

SM U 1983:29. Uppgifter avseende skolgången i årskurs 7 (1981) och årskurs 8 (1982) i grundskolan.

U 42 SM 8501. Uppgifter avseende skolgången i årskurs 9 (1983) och övergången till gymnasieskolan.

U 44 SM 8601. Skoldata för årskurs 3 till och med årskurs 6.

U 55 SM 8801. Från grundskolan genom gymnasieskolan 1983-1987.

Högskolan för lärarutbildning, institutionen för pedagogik: Rapporter avseende UGU-projektet, utvärdering genom uppföljning av elever.

Emanuelsson I. De första datainsamlingarna. 10/1981

Pettersson A. Analys av räkneuppgifter, årskurs 3. 7/1983

Ek K & Pettersson A. Elevers uppfattning om sig själva i skolan. 4/1985

Pettersson A. Analys av räkneuppgifter, årskurs 6. 1/1986

Murray Å & Emanuelsson I, Alternativkurser och utbildningskarriärer

Göteborgs universitet, institutionen för pedagogik

Reuterberg S-E & Svensson A. Insamling av elevuppgifter i årskurs 3, våren 1987.

Reuterberg S-E. Analys av mätinstrument använda i årskurs 3.

SCB Meddelande i samordningsfrågor MIS 1988:4

SVENSK UTBILDNINGSNOMENKLATUR

SUN

Del 1 Systematisk version

Hjälpmedel för

klassificering av enskilda utbildningar för
personaladministrativa system och
statistikframställning m m

Beställning

Publikationen (MIS 1988:4) beställes genom

SCB Distribution, 701 89 Örebro, tel 019/ 17 68 00

MIS 1988:4 kostar 80 kronor inkl moms

Som ett komplement till den systematiska versionen finns en ny uppdaterad alfabetisk förteckning, del 2, i form av en maskinlista. Denna förteckning kostar 50 kr.

4 år efter avslutad gymnasieskola

- * Sju av tio som avgått från fyraårig teknisk linje arbetade inom "rätt" yrke.
- * Männen tjänade i genomsnitt mer än kvinnorna oavsett yrkesområde.
- * Stor arbetslöshet bland kvinnor som gått mansdominerade linjer i gymnasieskolan.
- * Två tredjedelar har fortsatt med någon form av utbildningen efter gymnasieskolan.
- * 8 % av kvinnorna som avgått från social linje gick ytterligare en gymnasielinje.
- * Många av de avgångna från de tvååriga teoretiska linjerna var missnöjda med sitt linjeval.
- * Arbete under gymnasieskoltiden påskyndar etableringen på arbetsmarknaden.
- * Sambandet yrke – utbildning svagare med åren för de som avgått från en yrkesinriktad linje.

Dessa resultat är hämtade från en undersökning om ungdomars verksamhet fyra år efter gymnasieskolan som genomfördes våren 1988. Resultaten presenteras i två Statistiska meddelanden:

- U 55 8901. Etableringen på arbetsmarknaden efter gymnasieskolan.
- U 55 8902. Fyra år efter gymnasieskolan.