

Arbetsrapport november 2013

Insamling av enkätuppgifter från lärare till elever i grundskolans årskurs 6 för UGU-projektets kohorter födda 1982, 1992 och 1998

– urval, genomförande och instrumentegenskaper

Bo Nielsen



GÖTEBORGS UNIVERSITET
INST FÖR PEDAGOGIK OCH SPECIALPEDAGOGIK



Innehållsförteckning

Bakgrund	3
Syfte	4
Enkätformulären	5
Undersökningarnas genomförande	6
Population, undersökningsgrupp och bortfall	6
Definition av populationen	6
Viktning	6
Resultatredovisning för undersökningen 1995	6
Lärarens kön	6
Lärarens erfarenhet och tjänst	7
Elevsammansättning	10
Skolans resurser	12
Lärarens bedömning av olika mål och moment	13
Kommunikation med föräldrarna	15
Utvärdering av undervisningen	17
Sammanfattning	18
Resultatredovisning för undersökningen 2005	19
Lärarens kön och födelseår	19
Lärarens utbildning	20
Lärarens erfarenhet och tjänst	22
Elevsammansättning	24
Lärarens arbetsmiljö	26
Kommunikation med föräldrarna	32
Lärarens bedömning av olika mål och moment	34
Lärarkompetens	37
Sammanfattning	39
Resultatredovisning för undersökningen 2011	40
Lärarens kön och födelseår	40
Lärarens utbildning	41
Lärarens erfarenhet och tjänst	43
Lärarens uppfattning om betygssystemet	45
Elevsammansättning	47
Lärarens arbetsmiljö	50
Lärarens bedömning av olika mål och moment	53
Lärarens sociala arbetsmiljö	56
Kommunikation med föräldrarna	58
Lärarkompetens	59
Stödundervisning	62
Sammanfattning	63
Referenser	64
Bilagor	64

Bakgrund

Sedan början av 1960-talet har Statistiska centralbyrån i samverkan med olika forskningsinstitutioner genomfört uppföljningsundersökningar inom skolväsendet. Dessa undersökningar har kopplats till IS-projektet (*Individualstatistikprojektet*) vid Göteborgs universitet och UGU-projektet (*Utvärdering genom uppföljning av elever*) vid Högskolan för lärarutbildning i Stockholm. De båda projekten är sedan 1990 sammanslagna till ett gemensamt projekt vid Göteborgs universitet benämnt ”*Utvärdering genom uppföljning*” (UGU).

Hittills har nio uppföljningsundersökningar genomförts. Dessa baseras på stora och riksrepresentativa stickprov av elever och i allmänhet ingår cirka 10 000 i varje ålderskohort. Av tabell 1 framgår när flertalet i respektive stickprov (kohort) är födda, när den första datainsamlingen gjordes, hur gamla individerna var och i vilken klass de befann sig vid detta tillfälle samt vilken urvalsprincip som tillämpats.

Tabell 1. Översikt över de kohorter som ingår i UGU-projektet.

Kohort	Födelseår	Första datainsamling			Urvalsprincip
		År	Ålder	Åk	
1	1948	1961	13	6	Födelsedag
2	1953	1966	13	6	”
3	1967	1980	13	6	Klass i åk 6
4	1972	1982	10	3	Klass i åk 3
5	1977	1987	10	3	”
6	1982	1992	10	3	”
7	1987	1997	10	3	”
8	1992	2002	10	3	”
9	1998	2008	10	3	”

Den översikt som ges i tabell 1 är något förenklad, så tillvida att inte alla i kohort 1 och 2 befann sig i årskurs 6 vid uppföljningens start. Vidare är inte alla i kohort 3 till 9 födda under det år som anges. Avvikelseerna är en följd av att urvalet baseras på födelsedag för de två första och på skolklass för de övriga kohorterna. Eftersom cirka 95 procent i samtliga kohorter vid första insamlingstillfället befann sig i normal klass för sin ålder – var normalåriga – har dock skillnaderna i urvalsprinciper inte någon större betydelse.

De uppgifter som projektet förfogar över är:

Skoladministrativa data införskaffas årligen av SCB. Dessa uppgifter som lämnas av skolexpeditionerna rör bl.a. skola, klass, studieeval, standardprov/nationella prov, betyg samt förekomst av specialpedagogiska stödåtgärder.

Enkätuppgifter från eleverna insamlas för de flesta kohorter första gången i årskurs 6. Uppgifterna omfattar bl.a. svar på frågor angående självuppfattning, fritidsintressen, skolmotivation och framtidsplaner.

Resultat på kognitiva test, insamlade i årskurs 6, finns för alla kohorter utom de födda 1987.

Enkätuppgifter från föräldrarna föreligger för samtliga kohorterna utom de födda 1948, 1953 och 1987. Frågorna berör bl.a. elevens uppväxtförhållanden samt föräldrarnas inställning till skola och undervisning.

Enkätuppgifter från lärarna finns för födda 1982, 1992 och 1998. De rör bl.a. personliga uppgifter relaterade till arbetet som lärare, undervisningen samt skolans kvalitet.

Avsikten med de omfattande datainsamlingarna är att möjliggöra såväl längdsnitts- som tvärsnittsundersökningar av stora och representativa elevurval. Härigenom kan man bl.a. belysa:

- hur olika faktorer i uppväxtmiljön påverkar studieeval och studieprestationer
- i vilken grad denna påverkan förändras mellan olika årskullar
- vilken betydelse olika utbildningspolitiska insatser har i detta sammanhang

För mer utförlig information om projektet hänvisas till Härnqvist (2000) samt Svensson och Emanuelsson (2011).

Syfte

Syftet med föreliggande rapport är att redogöra för de enkätundersökningar som genomfördes åren 1995, 2005 och 2011 bland lärarna till de elever som ingår i UGU-projektet med födelseåren 1982, 1992 och 1998 och som vid undersökningstillfällena befann sig i årskurs 6. Vidare kommer vissa jämförelser att göras mellan undersökningarna. Det har funnits två primära syften med lärarenkäten. Dels ville man relatera lärarens svar till klassens svarsmonster, dels ville man följa lärarkårens syn på sin arbetssituation och skolans utveckling. Det första syftet har tyvärr inte kunnat genomföras fullt ut. I den första undersökningen av födda 1982 samt den för födda 1998 finns koppling mellan lärare och elev. Däremot saknas det helt koppling mellan lärare och elever för de födda 1992.

Enkätformulären

Enkätformulär till elevernas lärare insamlades första gången 1995 och gällde då eleverna födda 1982. Följande insamlingar var 2005 och 2011 då eleverna födda 1992 respektive 1998 befann sig i årskurs 6. Det är dessa som behandlas i föreliggande rapport.

Som ovan nämnts är det önskvärt att insamlade data kan ligga till grund inte enbart för längdsnitts- utan även för tvärsnittundersökningar. Man skall med andra ord kunna studera utvecklingen bland elever såväl inom samma årskull som mellan olika årskullar. Det är också av vikt att kunna studera hur förändringar i skolan uppfattas av lärarna. För att uppfylla dessa villkor bör uppgifterna helst införskaffas när barnen går i samma årskurs och frågorna vara identiska eller så likalydande som möjligt. Av olika skäl är detta inte alltid möjligt. Skolans organisation, undervisningsämnen, läroplaner och betygssystem förändras över tid. Stora förändringar sker också i samhället utanför skolan. Till detta kommer att vissa av de använda enkäterna har behövts revideras och kompletteras.

De enkätformulär som sändes till lärarna redovisas i bilaga 1–3. I formulären ingår 16, 21 respektive 25 frågor. De första frågorna rör vissa faktiska förhållanden bl.a. lärarnas kön, födelseår, utbildning och tjänstgöring. Därefter kommer frågor om klassens sammansättning och kunskapsnivå. Flertalet av de övriga frågorna syftar till att ge en bild av resurser, trivsel och undervisning. Många av frågorna består av ett antal delfrågor. I tabell 2 redovisas frågeområden för respektive enkät.

Tabell 2. Översikt över de frågor som ställts i lärarenkäterna 1995, 2005 och 2011.

	<i>1995</i>	<i>2005</i>	<i>2011</i>
Lärarens kön och födelseår	X*	X	X
Lärarens utbildning		X	X
Lärarens erfarenhet och tjänst	X	X	X
Lärarens uppfattning om betygssystemet			X
Elevsammansättning	X	X	X
Skolans resurser	X		
Lärarens arbetsmiljö		X	X
Lärarens bedömning av olika mål och arbetsmoment	X	X	X
Kommunikation med föräldrarna	X	X	X
Lärarkompetens		X	X
Utvärdering av verksamheten	X		
Lärarens sociala arbetsmiljö			X
Stödundervisningens metod och kvalitet			X

De flesta frågorna gavs i identisk eller nästan identisk form till de lärare som deltog i undersökningarna 2005 och 2011 medan enbart ett fåtal frågor var identiska med undersökningen 1995. Därför föreligger goda möjligheter till jämförelser mellan de två sista kohorternas lärare.

Undersökningarnas genomförande

I det första informationsmaterialet skickades ett informationsbrev till rektorn, där undersökningens nationella betydelse beskrevs. Elevenkäterna tillsammans med lärarenkäter skickades sedan till rektor. I försändelsen fanns ytterligare information om undersökningen och instruktioner, såväl till rektor som till lärare. En påminnelse med en ny enkät skickades senare till rektor. Därefter följde två telefonpåminnelser till rektor.

Population, undersökningsgrupp och bortfall

Definition av populationen

Undersökningpopulationen består av de lärare, som undervisade de elever som ingick i respektive undersökning vid undersökningstillfällena åren 1995, 2005 samt 2011.

Viktning

Lärarenkäten ställs till alla lärare med elever i årskurs 6 ingående i undersökningarna. Huruvida det i samtliga fall är klassläraren som besvarat enkäten vet vi inte. Eleverna flyttar och därmed har vissa lärare flera UGU-elever i sin klass medan andra endast har en elev. Därför ges resultaten som oviktade data till skillnad från elev- och föräldraenkäter för samtliga undersökningar.

Resultatredovisning för undersökningen 1995.

Det totala antalet svarande lärare i denna undersökning är 887. Enkätsvaren redovisas i den ordning frågorna ställts. Tyvärr finns det ingen uppgift om antalet utskickade enkäter. Vi vet att det fanns elever i ungefär 1330 klasser. På vissa skolor kan elever ha flyttat från en klass till en annan utan att SCB kände till det vid utskicket. Antalet utsända lärarenkäter kan vara något lägre än 1330. Enkäten skulle besvaras av läraren som hade elevens klass vid undersökningstillfället. Baserat på den information som finns är svarsandelen ungefär 67 procent. En närmare beskrivning av urvalet finns i beskrivningsdokumentet över elevenkäten 1995 (Reuterberg et. al. 1996)

I attitydfrågorna ingår oftast ett antal delfrågor. I tabellerna har vi ibland tvingats att förkorta texten, De oavkortade formuleringarna framgår av bilaga 1.

Svaren har satts så det mest positiva alternativet fått högst och det mest negativa lägst värde. Det erhållna värdet har därefter fått bilda underlag för skalor, vilka ger ett säkrare mått än vad enskilda frågor kan ge. Skalorna är medelvärdesskalor och i samtliga frågor krävs minst tre svar för att ingå. Skalkonstruktionen beskrivs närmare i anslutning till redovisningen av frågorna.

Skalornas reliabiliteter har uppskattats med hjälp Cronbach´s alfa. Totalt finns det fyra skalor.

Lärarens kön

Som framgår av tabell 3 är nästan tre fjärdedelar av lärarna kvinnor.

Tabell 3. Svarsfördelning på frågan ”Vilket kön har du?”

<i>Svarsalternativ</i>	<i>Andel</i>
Man	27
Kvinna	73
Summa procent	100
<i>Antal svarande</i>	884

Lärarens erfarenhet och tjänst

Den genomsnittliga tiden lärarna varit verksamma är knappt tjugo år. Frågan är ställd så att lärarna angett hur många år de arbetat. I tabell 4 visas medelvärde och standardavvikelse och i tabell 5 har svaren kategoriserats.

Tabell 4. Max- min och medelvärde samt standardavvikelse för frågan ”Hur många år har du arbetat som lärare?”.

<i>N</i>	<i>Max</i>	<i>Min</i>	<i>Medelvärde</i>	<i>Standardavvikelse</i>
879	43	1	19.52	9.78

Tabell 5. Kategoriserad svarsfördelning på frågan ”Hur många år har du arbetat som lärare?”

<i>Antal år</i>	<i>Andel</i>
1–5	9
6–10	13
11–20	31
21–30	35
31–40	11
41	1
Summa procent	100
<i>Antal svarande</i>	879

En fråga gäller om lärarna är behöriga för undervisning på mellanstadiet och de flesta är det, se tabell 6.

Tabell 6. Svartsfördelning på frågan ”Är du behörig på mellanstadiet?”.

<i>Svarsalternativ</i>	<i>Andel</i>
Ja	95
Nej	5
Summa procent	100
<i>Antal svarande</i>	884

Av tabell 7 framgår hur många år läraren undervisat i sin nuvarande klass. Majoriteten av lärarna har följt klassen mellan 1 och 3 år.

Tabell 7. Svartsfördelning på frågan ”Antal år med nuvarande klass?”.

<i>Svarsalternativ</i>	<i>Andel</i>
1	12
2	16
3	68
4	2
5	1
6	1
Summa procent	100
<i>Antal svarande</i>	863

Det finns tre lärare vilka svarat åtta år. Detta kan vara lärare på mindre skolor som är åldersintegrerade eller felaktiga svar.

Av tabell 8 framgår andelen lärare vilka arbetar heltid respektive deltid och i tabell 9 redovisas max- min- och medelvärde på tjänstgöringsprocenten för de som arbetar deltid.

Tabell 8. Svartsfördelning på frågan ”Är nuvarande tjänst heltid eller deltid?”.

<i>Svarsalternativ</i>	<i>Andel</i>
Heltid	90
Deltid	10
Summa procent	100
<i>Antal svarande</i>	885

Tabell 9. Max-, min- och medelvärde samt standardavvikelse för frågan ”Vilken omfattning är din tjänst (gäller deltidstjänster)?”.

<i>N</i>	<i>Max</i>	<i>Min</i>	<i>Medelvärde</i>	<i>Standardavvikelse</i>
90	96	2	68.56	20.68

Tre frågor berör tjänstledighet samt längden på eventuella tjänstledigheter. Svaren framgår av tabell 10 och 11.

Tabell 10. Svartsfördelning på frågan ”Har du varit tjänstledig innevarande år?”.

<i>Svarsalternativ</i>	<i>Andel</i>
Nej	96
Ja på heltid	2
Ja på deltid	2
Summa procent	100
<i>Antal svarande</i>	883

Tabell 11. Max-, min- och medelvärde samt standardavvikelse för frågorna ”Antal månader med tjänstledighet?”.

	<i>N</i>	<i>Max</i>	<i>Min</i>	<i>Medelvärde</i>	<i>Standardavvikelse</i>
Heltidstjänstledig	16	4	1	2.06	1.12
Deltidstjänstledig	17	12	1	6.59	3.81

Elevsammansättning

Det ställs två frågor om antalet elever läraren har i klassen med hemspråksundervisning respektive undervisning i svenska 2. Svaren anges i antal elever. Saknar läraren elever i något av ämnena blir svaret noll elever från läraren. I tabell 12 redovisas andelen lärare med antalet elever i klassen med hemspråks- respektive svenska 2 undervisning grupperade.

Tabell 12. Antal elever med undervisning i hemspråk respektive svenska 2 i klassen. Andel lärare i procent.

<i>Antal elever, grupperat</i>	<i>Andel lärare med elever i</i>	
	<i>hemspråksundervisning</i>	<i>svenska 2</i>
0	49	55
1	15	13
2–5	24	22
6–10	8	6
11–15	3	2
16–26 (31*)	1	2
Summa procent	100	100
<i>Antal svarande</i>	855	849

* Ett svar utanför intervallet har inkluderats.

I två frågor undersöks klassens kunskapsnivå och skillnaden i kunskapsnivå hos eleverna. Resultaten visas i tabell 13 respektive 14.

Tabell 13. Svarsfördelningen på frågan ”Hur bedömer du klassens kunskapsnivå?”.

<i>Svarsalternativ</i>	<i>Andel</i>
Mycket hög	2
Ganska hög	21
Genomsnittlig	59
Ganska låg	16
Mycket låg	2
Summa procent	100
<i>Antal svarande</i>	<i>876</i>

Tabell 14. Svarsfördelningen på frågan ”Hur bedömer du skillnaderna i klassens kunskapsnivå?”.

<i>Svarsalternativ</i>	<i>Andel</i>
Mycket homogen	1
Ganska homogen	29
Ganska heterogen	35
Mycket heterogen	35
Summa procent	100
<i>Antal svarande</i>	<i>881</i>

En fråga handlar om relationen mellan eleverna. I tabell 15 redovisas svaren.

Tabell 15. Svarsfördelningen på frågan ”Hur är relationen mellan eleverna?”.

<i>Svarsalternativ</i>	<i>Andel</i>
Mycket goda	29
Ganska goda	59
Ganska dåliga	11
Mycket dåliga	1
Summa procent	100
<i>Antal svarande</i>	<i>876</i>

Skolans resurser

I fråga 12 får lärarna bedöma skolans resurser vad gäller läroböcker, övriga läromedel, lokaler, stödundervisning, elevvårdspersonal samt fortbildning. Totalt ingår sex delfrågor som skall bedömas i en femgradig skala från ”Mycket bra” till ”Mycket dåliga” – värde 5 respektive 1. Svaren visar på en ganska stor spridning (tabell 16). Detta tyder på att det finns en mycket heterogen syn på skolornas resurser.

En skala har bildats utifrån delfrågorna, vilken ger ett sammanfattande mått på uppfattningarna om skolans resurser. Skalans max- min och medelvärde samt standardavvikelse och reliabilitet återges i tabell 18. Den ganska stora variationen i lärarnas uppfattningar om skolans resurser framgår av den kurva som visas i figur 1.

Tabell 16. Svarsfördelning på frågan ”Hur bedömer du skolans resurser?” Procent.*

	<i>Mycket bra</i>			<i>Mycket dåliga</i>		<i>Summa</i>	<i>Antal</i>
	<i>5</i>	<i>4</i>	<i>3</i>	<i>2</i>	<i>1</i>		
Läroböcker	10	33	42	12	4	100	881
Läromedel	8	29	37	21	5	100	882
Lokaler	13	21	33	25	8	100	881
Stödundervisning	5	20	35	29	11	100	880
Elevvårdspersonal	7	22	38	24	10	100	883
Fortbildning	7	23	40	21	9	100	883

* Vi har poängsatt svarsalternativen från 5 till 1. I enkäten är poängsättningen den motsatta (se bilaga 1).

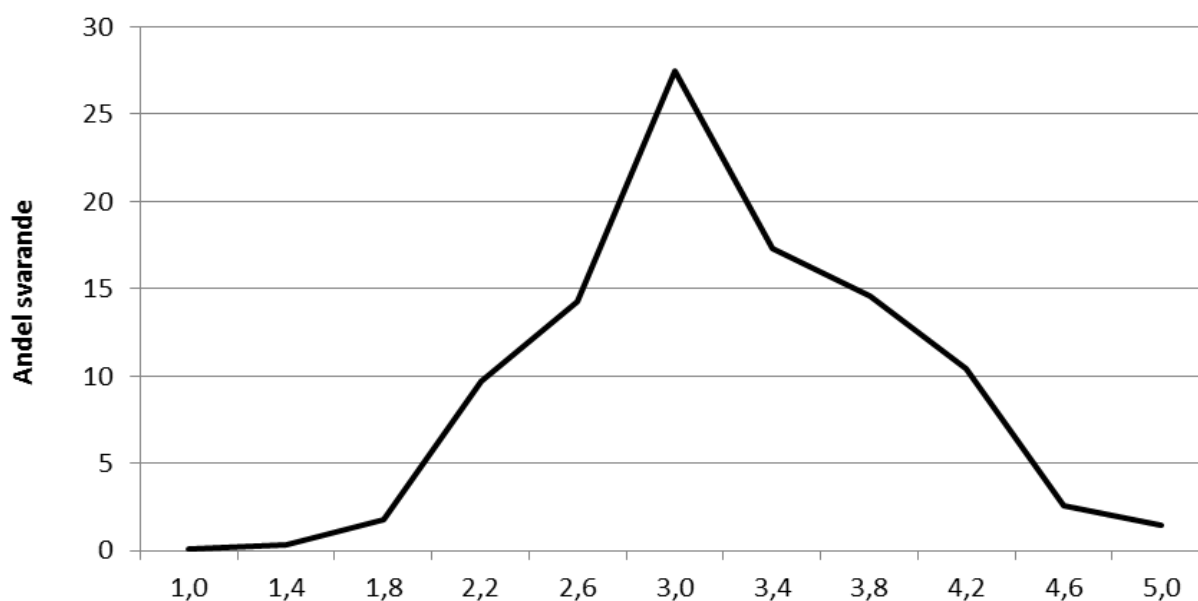
Interkorrelationerna mellan delfrågorna som varierar mellan 0.19 och 0.68 redovisas i tabell 17.

Tabell 17. Korrelationen mellan delfrågorna i tabell 26.

	<i>Läroböcker</i>	<i>Läromedel</i>	<i>Lokaler</i>	<i>Stödundervisning</i>	<i>Elevvårdspersonal</i>
Läroböcker					
Läromedel	0.68				
Lokaler	0.26	0.38			
Stödundervisning	0.25	0.26	0.25		
Elevvårdspersonal	0.23	0.26	0.19	0.44	
Fortbildning	0.28	0.33	0.19	0.27	0.34

Tabell 18. Medelvärde, spridningsmått och reliabilitet för skalan som avser att mäta hur lärarna bedömer skolans resurser.

<i>N</i>	<i>Medelvärde</i>	<i>Standardavvikelse</i>	<i>Reliabilitet</i>
885	3.03	0.67	0.73



Figur 1. Svartsfördelningen på skalan som avser att mäta hur lärarna bedömer skolans resurser.

Lärarens bedömning av olika mål och arbetsmoment

I fråga 13 får lärarna svara på hur viktigt det är för elevernas kunskapsinhämtande med läxor, prov, betoning av basfärdigheter, elevinflytande vid planering och att eleven tar eget ansvar. Totalt ingår fem delfrågor som skall bedömas i en femgradig skala från ”Mycket viktigt” till ”Inte alls viktigt” – värde 5 respektive 1. Svaren visar på en ganska stor koncentration till värdena 5, 4 och 3 (tabell 19) utom för delfrågan hur viktigt det är med kontroll via prov.

Interkorrelationerna mellan delfrågorna som varierar mellan -0.15 och 0.50 redovisas i tabell 20.

De negativa korrelationerna i tabell 19 visar att det kan finnas flera faktorer i frågan. Vi redovisar ändå en skala för delfrågorna vars medelvärde, standardavvikelse och reliabilitet återges av tabell 21. I figur 2 visas fördelningen.

Tabell 19. Svartsfördelning på frågan ”Vad är viktigt för kunskapsinhämtande?” Procent.*

	<i>Mycket viktigt</i>			<i>Inte alls viktigt</i>		<i>Summa</i>	<i>Antal</i>
	<i>5</i>	<i>4</i>	<i>3</i>	<i>2</i>	<i>1</i>		
Läxor och förhör	30	37	25	8	1	100	882
Kontroll i form av prov	5	20	43	25	6	100	881
Betoning av basfärdigheter	70	24	5	1	0	100	881
Elevinflytande vid planering	26	43	27	4	0	100	881
Eleven tar eget ansvar	81	16	2	0	0	100	885

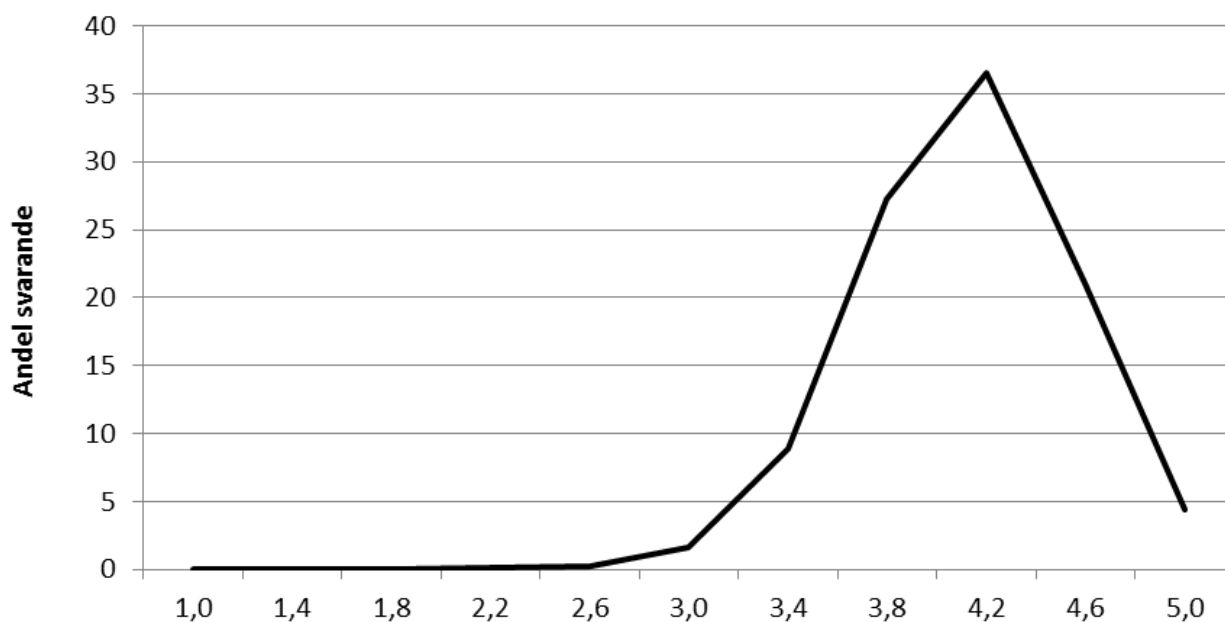
* Vi har poängsatt svartalternativen från 5 till 1. I enkäten är poängsättningen den motsatta (se bilaga 1).

Tabell 20. Korrelationen mellan delfrågorna i tabell 19.

	<i>Läxor</i>	<i>Prov</i>	<i>Basfärdigheter</i>	<i>Elevinflytande</i>
Läxor och förhör				
Kontroll i form av prov	0.50			
Betoning av basfärdigheter	0.26	0.16		
Elevinflytande vid planering	-0.12	-0.15	0.04	
Eleven tar eget ansvar	-0.02	-0.07	0.18	0.26

Tabell 21. Medelvärde, spridningsmått och reliabilitet för skalan som avser att mäta vad lärarna anser vara viktigt för kunskapsinhämtande.

<i>N</i>	<i>Medelvärde</i>	<i>Standardavvikelse</i>	<i>Reliabilitet</i>
885	4.02	0.43	0.32



Figur 2. Svartsfördelningen på skalan som avser att mäta vad lärarna bedömer vara viktigt för kunskapsinhämtande.

Kommunikation med föräldrarna

I fråga 14 får lärarna svara på hur mycket kommunikation som sker till föräldrarna samt hur mycket information föräldrarna får. Totalt ingår fem delfrågor som skall bedömas i en femgradig skala från "Mycket ofta" till "Sällan eller aldrig" – värde 5 respektive 1.

Svaren visar på en stor spridning över svarsalternativen, se tabell 22.

Interkorrelationerna mellan delfrågorna som varierar mellan 0.24 och 0.63 och redovisas i tabell 23.

En skala har bildats utifrån delfrågorna, vilken ger ett sammanfattande mått på informationen till föräldrarna. Skalans medelvärde, standardavvikelse och reliabilitet återges av tabell 24. Att det finns ganska stor variation i föräldrarnas delaktighet framgår av den kurva som visas i figur 3.

Tabell 22. Svarsfördelning på frågan ”Hur ofta ...” Procent.*

	<i>Mycket ofta</i>			<i>Sällan eller aldrig</i>		<i>Summa</i>	<i>Antal</i>
	<i>5</i>	<i>4</i>	<i>3</i>	<i>2</i>	<i>1</i>		
a. är föräldrarna aktiva i verksamheten	4	13	25	35	24	100	883
b. informeras föräldrarna om hur de kan hjälpa barnen	10	34	43	10	2	100	880
c. informeras föräldrarna om arbetsformer	12	36	42	9	1	100	882
d. informeras skolans krav till föräldrarna	11	37	45	6	1	100	881
e. utnyttjar du uppslag/idéer från föräldrarna	6	18	36	25	15	100	860

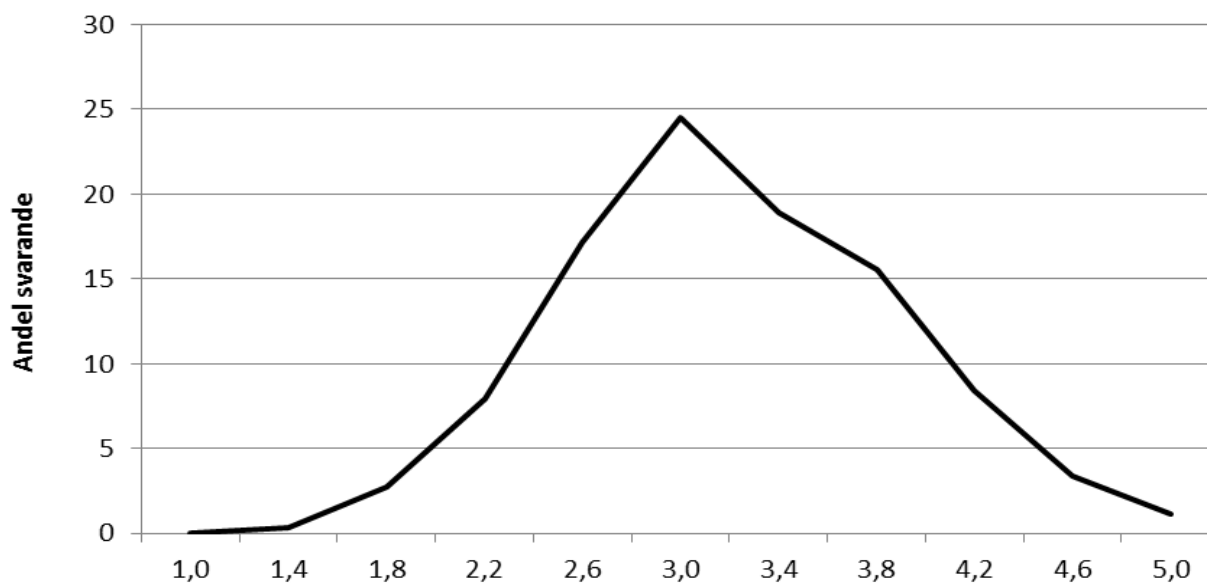
* Vi har poängsatt svarsalternativen från 5 till 1. I enkäten är poängsättningen den motsatta (se bilaga 1).

Tabell 23. Korrelationen mellan delfrågorna i tabell 19.

	<i>a</i>	<i>b</i>	<i>c</i>	<i>d</i>
a.				
b.	.24			
c.	.30	.56		
d.	.25	.54	.63	
e.	.51	.30	.37	.30

Tabell 24. Medelvärde, spridningsmått och reliabilitet för skalan som avser att mäta kommunikationen med föräldrarna.

<i>N</i>	<i>Medelvärde</i>	<i>Standardavvikelse</i>	<i>Reliabilitet</i>
882	3.11	0.68	0.76



Figur 3. Svarsfördelningen på skalan som avser att mäta kommunikationen med föräldrarna.

Utvärdering av undervisningen

I två frågor får lärarna svara på hur ofta det sker utvärderingar av undervisningen. I tabell 25 och 26 redovisas svaren. Utvärderingar är något mer frekventa i arbetslagen än på skolan. Majoriteten utvärderas årligen eller oftare men ungefär en fjärdedel utvärderas sällan eller aldrig, se tabell 25 och 26.

Tabell 25. Svarsfördelning på frågan ”Hur ofta utvärderas undervisningen i er arbetsenhet?”

<i>Svarsalternativ</i>	<i>Andel</i>
Många gånger om året	15
Två – tre gånger om året	31
En gång om året	30
Vartannat år	1
Mycket sällan/aldrig	24
Summa procent	100
<i>Antal svarande</i>	<i>870</i>

Tabell 26. Svartsfördelning på frågan "Hur ofta utvärderas undervisningen på skolan?"

<i>Svarsalternativ</i>	<i>Andel</i>
Många gånger om året	4
Två – tre gånger om året	23
En gång om året	45
Vartannat år	2
Mycket sällan/aldrig	26
Summa procent	100
<i>Antal svarande</i>	<i>870</i>

Sammanfattning

Syftet med detta kapitel är att redogöra för insamlingen av enkätuppgifter bland lärare till elever som befann sig i årskurs 6 våren 1995 som tillhör UGU-projektets sjätte kohort. I rapporten har en utförlig beskrivning av de frågor som lärarna besvarat getts.

Detta var den första enkät som getts till lärarna i UGU-projektet. Frågorna har överlag fungerat bra.

Till några frågor hör ett antal delfrågor med flera svarsalternativ. Svaren på dessa har poängsatts. De erhållna poängen har sedan fått bilda underlag för skalor, vilka ger ett säkrare mått, än vad enskilda frågor kan ge. Skalornas reliabiliteter har uppskattats med hjälp Cronbach's alfa. Två av skalorna uppvisar en godtagbar reliabilitet. I en fråga om vad som är viktigt för elevernas kunskapsinhämtning med fem delfrågor verkar det finnas flera faktorer och skalan har en reliabilitet på 0.32.

Resultatredovisning för undersökningen 2005.

Det totala antalet svarande lärare är 860. Enkätsvaren redovisas i den ordning frågorna ställts. Den sista informationen om antalet klasser där UGU-eleverna fanns var från vårterminen 2004. Då var eleverna fördelade på 1450 klasser vilket var antalet lärarenkäter som skickades ut. Det exakta antalet efter omflyttningar är dock svårt att bestämma, se den Tekniska rapporten (SCB 2005). Svarsfrekvensen beräknat på utskickade enkäter var 59%. Svarsfrekvensen är något lägre än föregående undersökning

I attitydfrågorna ingår oftast ett antal delfrågor. I tabellerna har vi ibland tvingats att förkorta texten, De oavkortade formuleringarna framgår av bilaga 2.

Svaren har satts så det mest positiva alternativet fått högst och det mest negativa lägst värde. Det erhållna värdet har därefter fått bilda underlag för skalor, vilka ger ett säkrare mått än vad enskilda frågor kan ge. Skalorna är medelvärdesskalor och i samtliga frågor krävs minst tre svar för att ingå. Skalkonstruktionen beskrivs närmare i anslutning till redovisningen av frågorna.

Skalornas reliabiliteter har uppskattats med hjälp Cronbach's alfa. Totalt finns det sju skalor.

I samband med frågorna görs jämförelser med den föregående undersökningen vilken gjordes 1995 på UGU-undersökningens 6:e kohort vilka föddes 1982.

Lärarens kön och födelseår

Som framgår av tabell 27 är drygt tre fjärdedelar av lärarna kvinnor.

Tabell 27. Svartsfördelning på frågan "Är du kvinna eller man?"

<i>Svarsalternativ</i>	<i>Andel</i>
Man	22
Kvinna	78
Summa procent	100
<i>Antal svarande</i>	855

Andelen kvinnor har ökat med fem procentenheter från föregående undersökning, se tabell 3.

Fråga 2 gäller lärarnas födelseår. Den äldsta läraren är född 1935 och den yngste 1981. I tabell 28 redovisas födelseår i medeltal och i figur 4 visas fördelningen över decennium.

Tabell 28. Medelvärde och standardavvikelse för frågan ”Vilket år är du född?”.

<i>N</i>	<i>Max</i>	<i>Min</i>	<i>Medelvärde</i>	<i>Standardavvikelse</i>
856	1981	1935	1960	11.38



Figur 4. Lärarnas fördelning på födelsedecennium.

Lärarens utbildning

Tre nya frågor för denna enkät berör lärarnas utbildning. Huruvida de slutfört lärarutbildning, när de i så fall slutförde den samt vilken utbildning det rör sig om.

Som framgår av tabell 29 har ungefär 95 procent fullgjort en lärarutbildning.

Tabell 29. Svartsfördelning på frågan "Har du fullgjort lärarutbildning?"

	<i>Andel</i>
Ja	95
Nej	5
Summa procent	100
<i>Antal svarande</i>	859

I tabell 30 och figur 5 redovisas när lärarna avslutade sin lärarutbildning.

Tabell 30. Max-, min-, och medelvärde samt standardavvikelse för frågan "Vilket år slutfördes lärarutbildningen?"

<i>N</i>	<i>Max</i>	<i>Min</i>	<i>Medelvärde</i>	<i>Standardavvikelse</i>
801	2005	1959	1989	12.50



Figur 5. Lärarnas fördelning på decennium när de slutförde lärarutbildningen.

I tabell 31 redovisas vilken lärarutbildning de har.

Tabell 31. Svarsfördelning på frågan ”Vilken lärarutbildning har du?”.

<i>Svarsalternativ</i>	<i>Andel</i>
Småskollärare	2
Folkskollärare	5
Lågstadielärare	4
Mellanstadielärare	26
Grundskollärare 1–7	34
Grundskollärare 4–9	19
Förskollärare	1
Annan utbildning	10
Summa procent	100
<i>Antal svarande</i>	<i>816</i>

Nästan åttio procent har mellanstadielärarutbildning, grundskollärare 1–7 eller 4–9.

Lärarens erfarenhet och tjänst

I tabell 32 redovisas svaren på frågan om lärarens huvudsakliga tjänstgöring.

Tabell 32. Svarsfördelning på frågan ”Vad tjänstgör du huvudsakligen som?”.

<i>Svarsalternativ</i>	<i>Andel</i>
Klasslärare	69
Ämneslärare	27
Speciallärare/pedagog	3
Förskollärare	0
Lärare i yrkesämne	0
Summa procent	100
<i>Antal svarande</i>	<i>855</i>

Det ställs en fråga om hur länge läraren tjänstgjort som lärare och en om hur länge läraren undervisat i nuvarande klass. I föregående enkät frågades det efter antal år läraren tjänstgjort

respektive undervisat klassen medan denna enkät har kategoriserade svar vilket medför att frågorna inte är jämförbara. I tabell 33 och 34 redovisas svaren.

Tabell 33. Svarsfördelning på frågan ”Hur länge har du arbetat som lärare?”.

<i>Svarsalternativ</i>	<i>Andel</i>
Mindre än 2 år	9
2 – 5 år	21
6 – 10 år	19
Mer än 10 år	51
Summa procent	100
<i>Antal svarande</i>	854

I föregående undersökning hade ungefär åttio procent arbetat mer än tio år som lärare, även om det då frågades efter antal år är det stor skillnad mot de dryga 50 procent som arbetat mer än tio år enligt denna undersökning.

Tabell 34. Svarsfördelning på frågan ”Hur länge har du undervisat i nuvarande klass?”.

<i>Svarsalternativ</i>	<i>Andel</i>
Mindre än 1 år	33
1 år	10
2 år	39
3 år eller mer	16
Tillfällig vikarie	1
Summa procent	100
<i>Antal svarande</i>	848

Frågan har förändrats från undersökningen 1998 och är därför inte jämförbar. I den föregående undersökningen hade endast tre procent undervisat klassen mer än tre år mot sexton procent i denna undersökning.

En fråga berör om läraren arbetar heltid eller deltid, tabell 35 och i de fall de arbetar deltid vilken omfattning tjänsten är, tabell 36.

Tabell 35. Svartsfördelning på frågan ”Vilken omfattning har din nuvarande tjänst?”.

<i>Svarsalternativ</i>	<i>Andel</i>
Heltid	85
Deltid	15
Summa procent	100
<i>Antal svarande</i>	853

Antalet deltidstjänster har ökat med 5 procentenheter från föregående undersökning.

Tabell 36. Max- min och medelvärde samt standardavvikelse för frågan ”Vilken omfattning är din nuvarande tjänst (gäller deltidstjänster)?”.

<i>N</i>	<i>Max</i>	<i>Min</i>	<i>Medelvärde</i>	<i>Standardavvikelse</i>
126	99	35	71.27	13.20

Elevsammansättning

Det ställs två frågor om antalet elever läraren har i klassen med hemspråksundervisning respektive undervisning i svenska 2. Svaren anges i antal elever. Saknar läraren elever i något av ämnena blir svaret noll elever från läraren. I tabell 37 redovisas andelen lärare med antalet elever i klassen med hemspråks- respektive svenska 2 undervisning grupperade.

Tabell 37. Antal elever med annat modersmål än svenska respektive undervisning i svenska 2. Andel lärare i procent.

<i>Antal elever, grupperat</i>	<i>Andel lärare med antal elever med annat modersmål än svenska</i>	<i>Andel lärare med svenska 2 elever</i>
0	44	68
1	18	13
2–5	25	14
6–10	7	3
11–15	4	1
16–26 (31)	3	1
Summa procent	100	100
<i>Antal svarande</i>	844	844

Den ena frågan har ändrats från undersökningen 1995 då man frågade efter antal elever med hemspråksundervisning. Den förändringen gör ingen skillnad på andelarna mellan undersökningarna. Däremot har andel elever som läser svenska som andraspråk minskat från undersökningen 1995.

I två frågor undersöks klassens kunskapsnivå och skillnaden i kunskapsnivå hos eleverna. Resultaten visas i tabell 38 respektive 39.

Tabell 38. Svartsfördelningen på frågan ”Hur bedömer du klassens kunskapsnivå?”.

<i>Svarsalternativ</i>	<i>Andel</i>
Mycket hög	3
Ganska hög	23
Genomsnittlig	59
Ganska låg	14
Mycket låg	2
Summa procent	100
<i>Antal svarande</i>	852

Tabell 39. Svartsfördelningen på frågan ”Hur bedömer du skillnaderna i klassens kunskapsnivå?”.

<i>Svarsalternativ</i>	<i>Andel</i>
Mycket homogen	1
Ganska homogen	32
Ganska heterogen	40
Mycket heterogen	27
Summa procent	100
<i>Antal svarande</i>	842

Frågorna fanns i undersökningen 1998 och endast mindre skillnader finns i svartsfördelningar.

Nästa fråga handlar om relationen mellan eleverna. I tabell 40 redovisas svaren.

Tabell 40. Svartsfördelningen på frågan ”Hur är relationen mellan eleverna i klassen?”.

<i>Svarsalternativ</i>	<i>Andel</i>
Mycket goda	27
Ganska goda	64
Ganska dåliga	8
Mycket dåliga	1
Summa procent	100
<i>Antal svarande</i>	850

Frågan fanns i undersökningen 1998 och det finns endast mindre skillnader mellan svaren. En svag ökning med tre procentenheter har skett på de två svarsalternativen som innefattar att relationerna är dåliga.

Lärarens arbetsmiljö

Fyra frågor med delfrågor berör olika aspekter av lärarnas arbetsmiljö. Den första frågan har sex delfrågor och berör trivseln med arbetet utifrån såväl arbetet som arbetsplats och ledning. Svartsfördelningen visas i tabell 41 och korrelationerna mellan delfrågorna i tabell 42.

Tabell 41. Svartsfördelning på frågan ”Jag trivs med ...” Procent.*

	<i>Mycket bra</i>			<i>Mycket dåligt</i>			<i>Summa</i>	<i>Antal</i>
	<i>5</i>	<i>4</i>	<i>3</i>	<i>2</i>	<i>1</i>			
mina arbetsuppgifter med eleverna	51	43	4	1	0	100	851	
mitt arbetslag	66	28	4	2	0	100	852	
lokalerna på skolan	59	30	8	3	0	100	853	
min ämnesgrupp	23	38	19	17	4	100	856	
med skolledningen	42	40	16	1	1	100	719	
	33	42	17	7	1	100	851	

* Vi har poängsatt svarsalternativen från 5 till 1. I enkäten är poängsättningen den motsatta (se bilaga 1).

De flesta trivs mycket bra. Den delfråga som har högst svartsprocent på ”dåligt” rör skollokalerna.

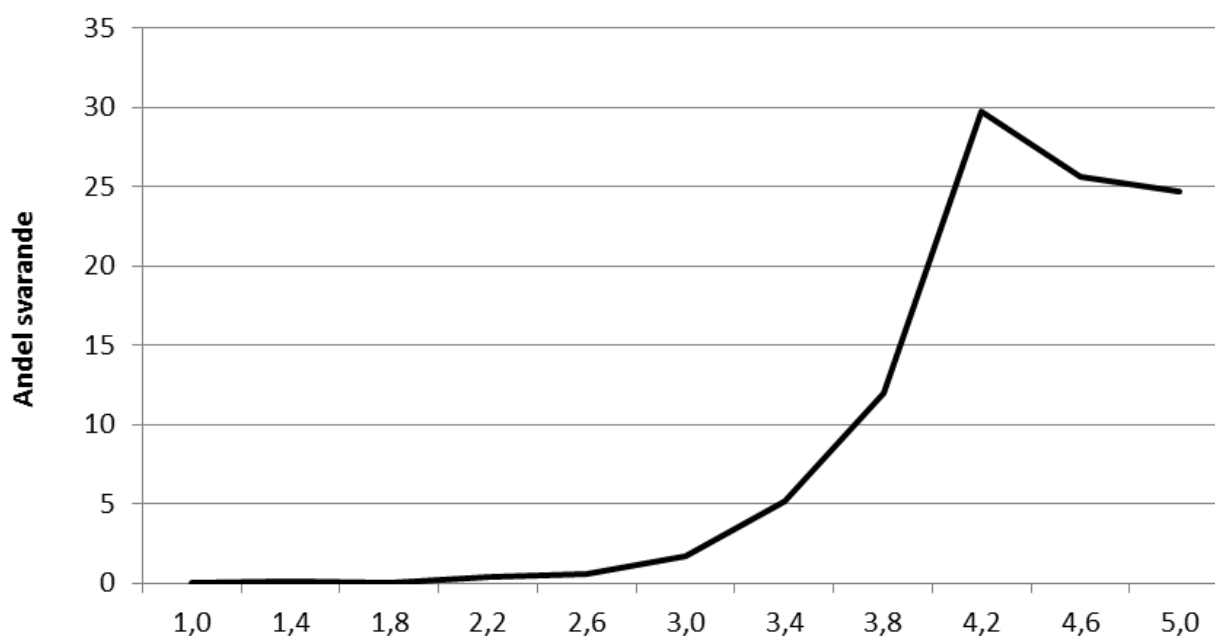
Tabell 42. Korrelationen mellan delfrågorna i tabell 41.

	<i>a</i>	<i>b</i>	<i>c</i>	<i>d</i>	<i>e</i>
a. mina arbetsuppgifter					
b. med eleverna	.53				
c. mitt arbetslag	.28	.25			
d. lokalerna på skolan	.29	.16	.24		
e. min ämnesgrupp	.45	.32	.36	.29	
f. med skolledningen	.28	.18	.26	.25	.38

Delfrågorna kan bilda en skala. Korrelationerna mellan delfrågorna vilka är godtagbara för en skala. I tabell 43 visas skalans egenskaper och fördelningen av svar i figur 6. Skalans reliabilitet är på 0.69.

Tabell 43. Medelvärde, spridningsmått och reliabilitet för skalan som avser att mäta lärarnas trivsel med arbetet.

<i>N</i>	<i>Medelvärde</i>	<i>Standardavvikelse</i>	<i>Reliabilitet</i>
860	4.03	0.45	0.69



Figur 6. Svarsfördelningen på skalan som avser att mäta lärarnas trivsel med arbetet.

Nästa fråga har tre delfrågor vilka berör engagemang, arbetsglädje och stöd av annan personal. Svarsfördelningen visas i tabell 44 och korrelationerna i tabell 45.

Tabell 44. Svartsfördelning på frågan om upplevelsen av arbetet. Procent.*

	<i>Mycket ofta</i>			<i>Aldrig</i>		<i>Summa</i>	<i>Antal</i>
	<i>5</i>	<i>4</i>	<i>3</i>	<i>2</i>	<i>1</i>		
mitt arbete känns engagerande	56	38	6	1	0	100	847
jag känner arbetsglädje	42	46	11	1	0	100	847
jag får stöd av elevvårdspersonalen i arbetet	20	30	35	12	2	100	837

* Vi har poängsatt svartsalternativen från 5 till 1. I enkäten är poängsättningen den motsatta (se bilaga 1).

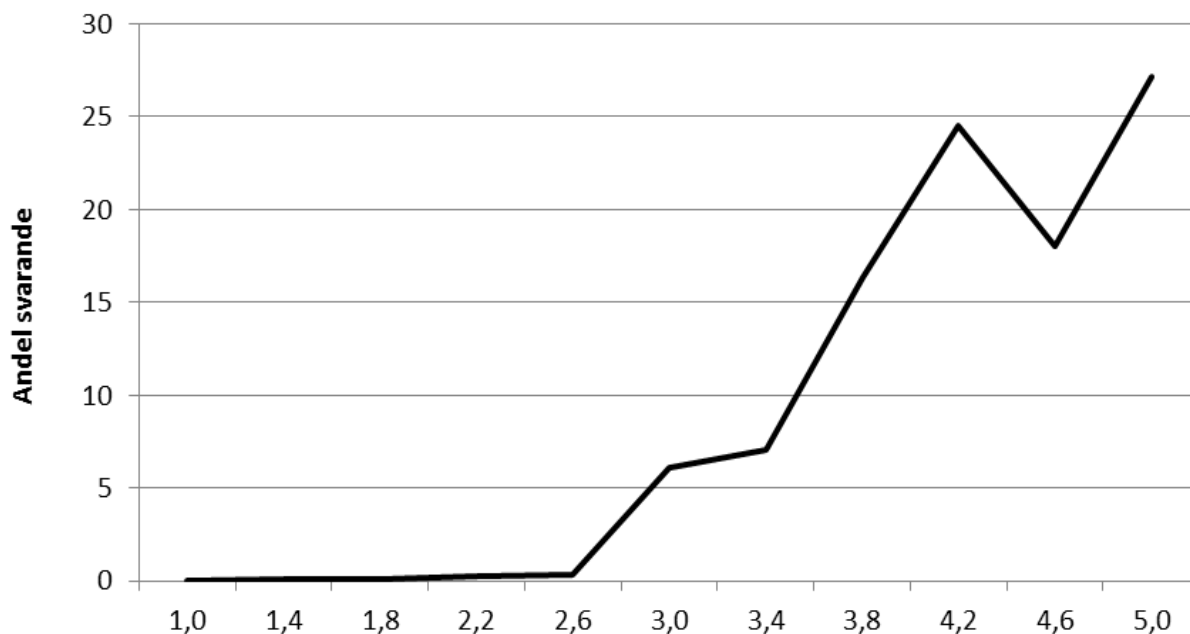
Tabell 45. Korrelationerna mellan delfrågorna i tabell 44.

	<i>a</i>	<i>b</i>
a. mitt arbete känns engagerande		
b. jag känner arbetsglädje	.66	
c. jag får stöd av elevvårdspersonalen i arbetet	.22	.32

Det är endast tre delfrågor men korrelationerna är godtagbara för att göra en skala. Skalans egenskaper visas i tabell 46 och svartsfördelningen i figur 7. Skalans reliabilitet är 0.61.

Tabell 46. Medelvärde, spridningsmått och reliabilitet för skalan som avser att mäta lärarnas upplevelse av arbetet.

<i>N</i>	<i>Medelvärde</i>	<i>Standardavvikelse</i>	<i>Reliabilitet</i>
821	3.82	0.45	0.61



Figur 7. Svartsfördelningen på skalan som avser att mäta lärarnas upplevelse av arbetet.

Nästa fråga rör olika brister i arbetsmiljön. I tabell 47 visas svartsfördelningen och i tabell 48 visas korrelationerna mellan delfrågorna.

Tabell 47. Svartsfördelning på frågan ”Jag ...” Procent.*

	<i>Mycket ofta</i>			<i>Aldrig</i>		<i>Summa</i>	<i>Antal</i>
	<i>5</i>	<i>4</i>	<i>3</i>	<i>2</i>	<i>1</i>		
känner mig trött och utarbetad	8	24	46	19	3	100	850
har för mycket att göra	21	34	39	6	0	100	851
känner mig pressad i mitt arbete	11	22	44	21	3	100	850
tycker att stödundervisningen brister	20	25	31	21	3	100	850
tycker att läromedel/utrustn. brister	12	23	40	22	3	100	845
tycker att lärarfortbildningen brister	17	26	36	18	3	100	822
tycker att det brister i ordningen	7	15	31	38	9	100	831

* Vi har poängsatt svartsalternativen från 5 till 1. I enkäten är poängsättningen den motsatta (se bilaga 1).

Denna fråga har ganska jämt fördelad över svartsalternativen, de saker som flesta svarar ”mycket ofta” på är att de har för mycket att göra, att stödundervisningen brister samt brister i lärarfortbildningen.

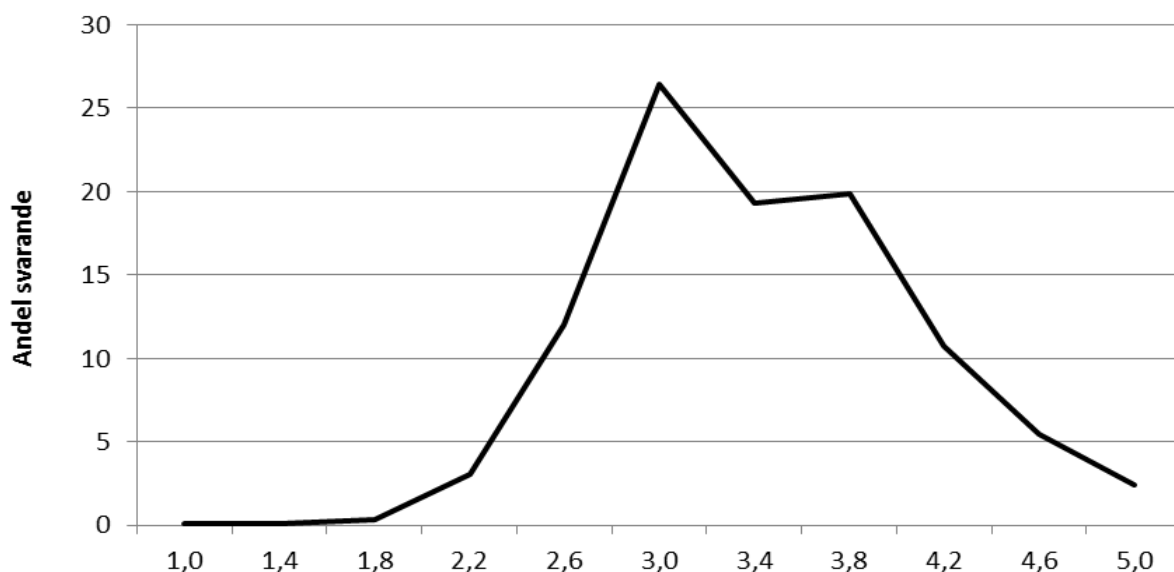
Tabell 48. Korrelationen mellan delfrågorna i tabell 47.

	<i>a</i>	<i>b</i>	<i>c</i>	<i>d</i>	<i>e</i>	<i>f</i>
a. känner mig trött och utarbetad						
b. har för mycket att göra	.58					
c. känner mig pressad i mitt arbete	.68	.66				
d. tycker att stödundervisningen brister	.27	.25	.28			
e. tycker att läromedel/utrustning brister	.22	.19	.25	.32		
f. tycker att lärarfortbildningen brister	.21	.19	.25	.26	.34	
g. tycker att det brister i ordningen	.31	.23	.28	.26	.27	.22

Korrelationerna är ganska bra och det går att använda frågorna till en skala som visar lärarnas uppfattning om sin arbetsmiljö. I skalan visar ett högt värde att brister finns mycket ofta och ett lågt värde att brister aldrig finns. Skalans egenskaper visas i tabell 49 och svarsfördelningen i figur 8. Skalans reliabilitet är 0.75.

Tabell 49. Medelvärde, spridningsmått och reliabilitet för skalan som avser att mäta lärarnas uppfattning om sin arbetsmiljö.

<i>N</i>	<i>Medelvärde</i>	<i>Standardavvikelse</i>	<i>Reliabilitet</i>
855	3.24	0.64	0.75



Figur 8. Svarsfördelningen på skalan som avser att mäta lärarnas uppfattning om sin arbetsmiljö.

En fråga med tre delfrågor berör frågan om läraren utsatts för trakasserier eller illa behandling. Svarsfördelningen visas i tabell 50 och korrelationerna mellan delfrågorna i tabell 51.

Tabell 50. Svartsfördelning på frågan "Händer det att du känner dig ... ?" Procent.*

	<i>Mycket ofta</i>			<i>Aldrig</i>		<i>Summa</i>	<i>Antal</i>
	<i>5</i>	<i>4</i>	<i>3</i>	<i>2</i>	<i>1</i>		
trakasserad av elever	0	2	9	28	61	100	851
illa behandlad av kollegor	0	1	8	32	59	100	847
illa behandlad av skolledningen	0	2	10	28	60	100	848

* Vi har poängsatt svarsalternativen från 5 till 1. I enkäten är poängsättningen den motsatta (se bilaga 1).

Mycket få lärare känner sig trakasserade och svartsfördelningen är mycket skev.

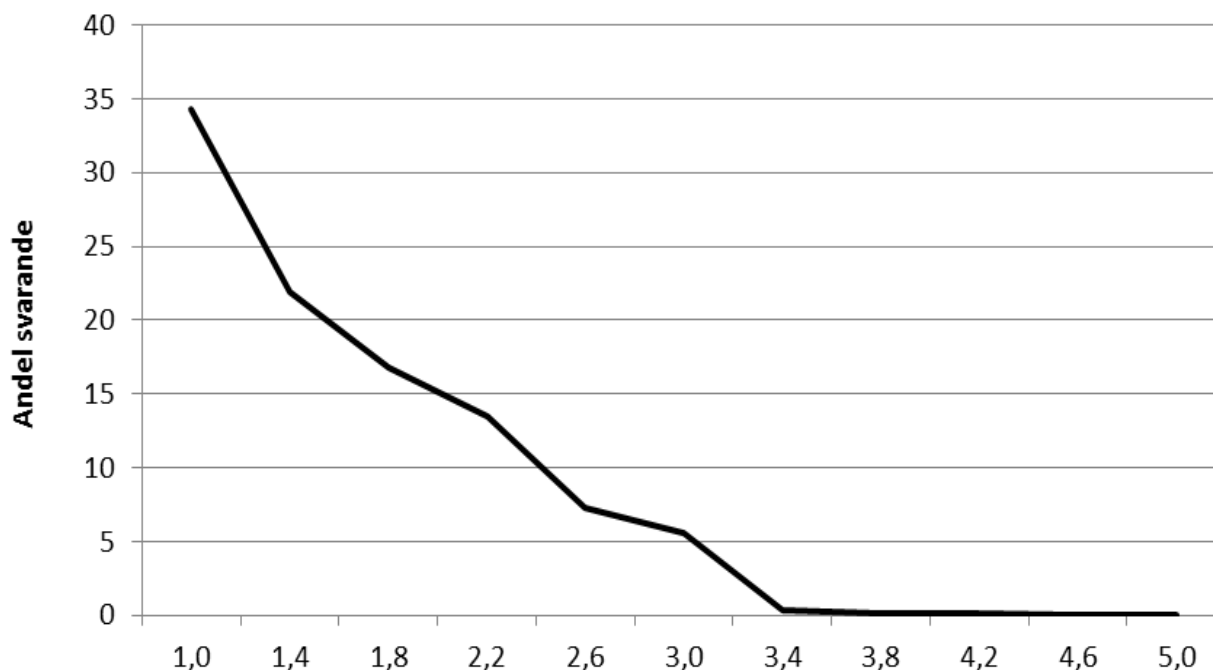
Tabell 51. Korrelationen mellan delfrågorna i tabell 50.

	<i>a</i>	<i>b</i>
a. trakasserad av elever		
b. illa behandlad eller motarbetad av kollegor	.25	
c. illa behandlad eller motarbetad av skolledningen	.22	.45

Det är endast tre delfrågor men korrelationerna är godtagbara för att göra en skala. Skalans egenskaper visas i tabell 52 och svartsfördelningen i figur 9. Skalans reliabilitet är 0.57

Tabell 52. Medelvärde, spridningsmått och reliabilitet för skalan som avser att mäta trakassering/motarbetande av lärarna.

<i>N</i>	<i>Medelvärde</i>	<i>Standardavvikelse</i>	<i>Reliabilitet</i>
838	1.53	0.54	0.57



Figur 9. Svarsfördelningen på skalan som avser att mäta trakassering/motarbetande av lärarna.

Kommunikation med föräldrarna

I en fråga får lärarna svara på hur stor kommunikationen med föräldrarna är och hur mycket information föräldrarna får. Totalt ingår fyra delfrågor som skall bedömas i en femgradig skala från ”Mycket ofta” till ”Sällan eller aldrig” – värde 5 respektive 1.

Svarsalternativens fördelning visas i tabell 53.

Tabell 53. Svarsfördelning på frågan ”Hur ofta förekommer det att föräldrarna i din klass...” Procent.*

	<i>Mycket ofta</i>			<i>Aldrig</i>		<i>Summa</i>	<i>Antal</i>
	<i>5</i>	<i>4</i>	<i>3</i>	<i>2</i>	<i>1</i>		
tar aktiv del i skolans verksamhet	2	14	38	40	6	100	851
informerar om arbetsformer	13	44	37	5	0	100	852
informerar om de krav skolan ställer	16	54	27	3	0	100	848
informerar om hur de kan hjälpa barnen med skolarbetet	13	50	33	4	0	100	847

* Vi har poängsatt svarsalternativen från 5 till 1. I enkäten är poängsättningen den motsatta (se bilaga 1).

Frågan fanns med i undersökningen 1998 men har en lite ändrad formulering. Delfrågorna är dock jämförbara. De två högsta svarsalternativen har ökat i svarsfrekvens. Både frågan om information om arbetsformer och de om information om krav har ökat från 48 till 70 procent och information hur föräldrarna kan hjälpa barnen från 44 till 63 procent. Däremot är det ingen större skillnad på hur ofta föräldrarna tar aktiv del i skolans verksamhet. Det finns en tendens att båda ytterlighetssvaren minskat

Interkorrelationerna mellan delfrågorna som varierar mellan 0.16 och 0.56 och redovisas i tabell 54.

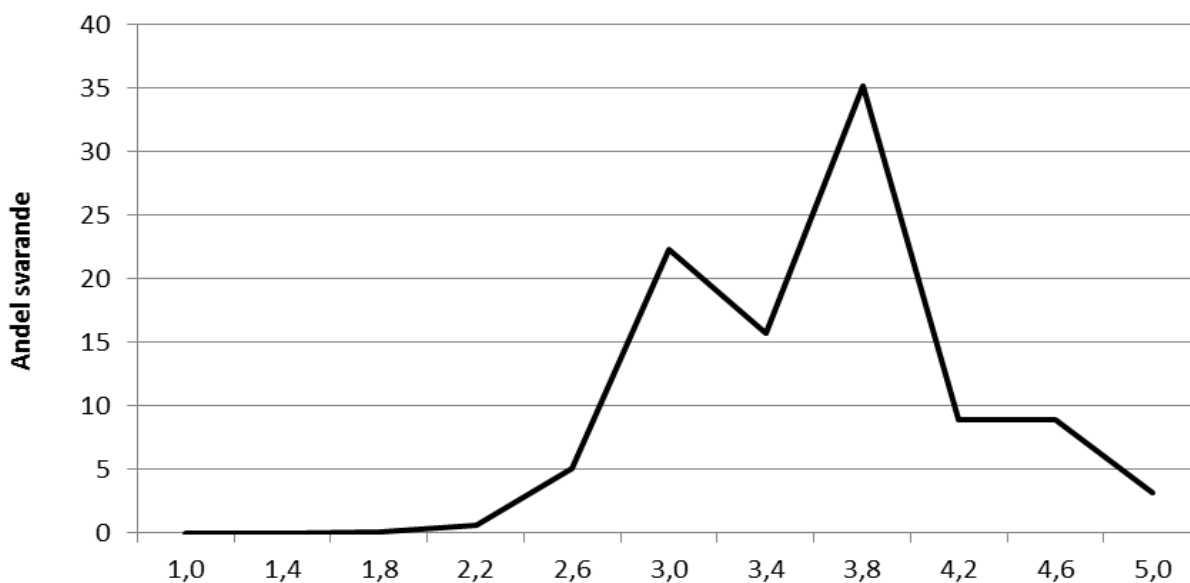
Tabell 54. Korrelationen mellan delfrågorna i tabell 53.

	<i>a</i>	<i>b</i>	<i>c</i>
a. tar aktiv del i skolans verksamhet			
b. informeras om arbetsformer	.27		
c. informeras om de krav skolan ställer	.21	.56	
d. informeras om hur de kan hjälpa barnen med skolarbetet	.16	.47	.61

Interkorrelationerna är ganska låga men tillräckliga för att bilda en skala utifrån delfrågorna, vilken ger ett sammanfattande mått på kommunikationen med föräldrarna. Skalans egenskaper visas i tabell 55. Att det finns ganska stor variation i hur mycket kommunikation som sker med föräldrarna framgår av den fördelning av svaren som visas i figur 10. Skalans reliabilitet är 0.69.

Tabell 55. Medelvärde, spridningsmått och reliabilitet för skalan som avser att mäta föräldrainflytande.

<i>N</i>	<i>Medelvärde</i>	<i>Standardavvikelse</i>	<i>Reliabilitet</i>
852	3.47	0.57	0.69



Figur 10. Svarsfördelningen på skalan som avser att mäta föräldrainflytandet.

Lärarens bedömning av olika mål och arbetsmoment

Frågan består av tretton delfrågor där några av dem förekommit i annat sammanhang i föregående undersökning. I tabell 56 redovisas svarsmönstret och i tabell 57 redovisas delfrågornas interkorrelationer.

Tabell 56. Svarsfördelning på frågan ”Vilken vikt lägger du vid...” Procent.*

	<i>Mycket stor</i>			<i>Ingen alls</i>		<i>Summa</i>	<i>Antal</i>
	<i>5</i>	<i>4</i>	<i>3</i>	<i>2</i>	<i>1</i>		
a. regelbundna läxor och förhör	24	43	23	9	1	100	847
b. att eleverna får bra basfärdigheter	82	17	1	0	0	100	852
c. att eleverna tar ansvar för sitt lärande	68	30	3	0	0	100	854
d. att föräldrarna tar del i verksamheten	15	42	34	9	1	100	856
e. eleverna förbereds att studera vidare	59	34	7	0	0	100	854
f. kunskapskontroll i form av prov	5	28	42	23	2	100	851
g. eleverna reagerar mot mobbing	83	16	1	0	0	100	855
h. eleverna förbereds för arbetslivet	37	39	21	3	0	100	849
i. att eleverna samarbetar	54	39	6	0	0	100	852
j. elevinflytande vid planering	14	46	32	8	0	100	859
k. att eleverna får ett bra självförtroende	78	21	1	0	0	100	857
l. att eleverna tycker lärandet är roligt	66	31	3	0	0	100	851
m. att de elever som har svårast att lära får mest hjälp	41	46	12	1	0	100	852

* Vi har poängsatt svarsalternativen från 5 till 1. I enkäten är poängsättningen den motsatta (se bilaga 1).

Tabell 57. Korrelationen mellan delfrågorna i tabell 56.

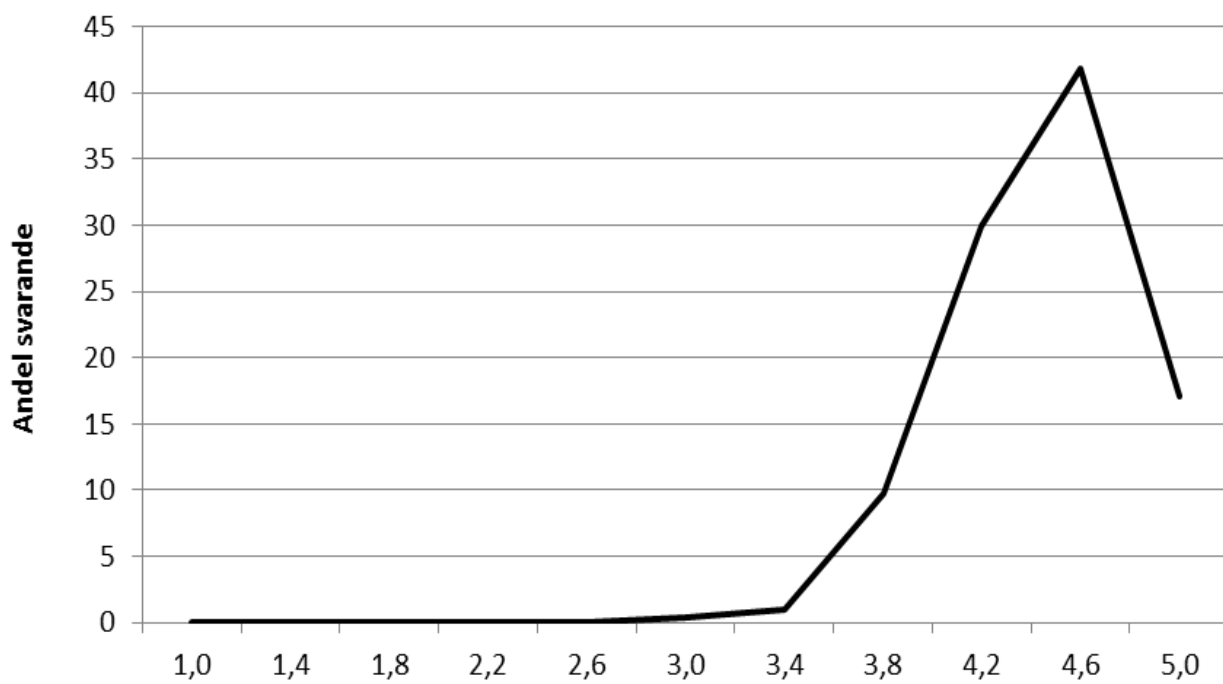
	<i>a</i>	<i>b</i>	<i>c</i>	<i>d</i>	<i>e</i>	<i>f</i>	<i>g</i>	<i>h</i>	<i>i</i>	<i>j</i>	<i>k</i>	<i>l</i>
a.												
b.	.21											
c.	.13	.33										
d.	.15	.20	.36									
e.	.16	.28	.33	.32								
f.	.42	.08	-.02	.06	.14							
g.	.06	.27	.27	.25	.28	.03						
h.	.07	.19	.31	.28	.41	.06	.29					
i.	.02	.22	.31	.27	.27	-.07	.30	.36				
j.	-.06	.14	.25	.26	.25	-.09	.22	.33	.42			
k.	.05	.23	.27	.29	.30	-.05	.40	.34	.40	.35		
l.	.01	.24	.31	.31	.28	-.08	.31	.31	.42	.38	.59	
m.	.13	.19	.15	.22	.16	.08	.18	.19	.13	.10	.25	.24

Interkorrelationerna varierar mellan -0.09 och 0.59. Förekomsten av negativa korrelationer tyder på att frågan mäter mer än en faktor. I frågan frågas efter både kognitiva och icke kognitiva förmågor. En explorativ faktoranalys visar att det troligen finns minst två dimensioner i frågan. I denna beskrivning redovisas ändå en sammanhållen skala då frågans egenskaper kräver en analys som går utanför denna rapports syfte.

Skalans egenskaper visas i tabell 58 och svarsfördelningen i figur 11.

Tabell 58. Medelvärde, spridningsmått och reliabilitet för skalan som avser att mäta lärarens bedömning av mål.

<i>N</i>	<i>Medelvärde</i>	<i>Standardavvikelse</i>	<i>Reliabilitet</i>
859	4.25	0.35	0.74



Figur 11. Svartsfördelningen på skalan som avser att mäta lärarnas bedömning av mål och arbetsmoment.

Lärarkompetens

En fråga berör hur läraren bedömer sin egen kompetens genom tolv delfrågor. I tabell 59 visas svarsfördelningen på delfrågorna.

Tabell 59. Svarsfördelning på frågan ”Hur bra är du på att...” Procent.*

	<i>Mycket bra</i>			<i>Mycket dålig</i>		<i>Summa</i>	<i>Antal</i>
	<i>5</i>	<i>4</i>	<i>3</i>	<i>2</i>	<i>1</i>		
a. stimulera elevernas intresse för skolarbetet	17	73	9	0	0	100	850
b. stimulera elever med studiesvårigheter att lära	11	65	22	2	0	100	848
c. arbeta med elever med olika bakgrund	22	44	30	4	0	100	844
d. stimulera elever med emotionella svårigheter att lära	10	49	35	5	0	100	838
e. använda dator i undervisningen	11	27	36	21	6	100	853
f. låta elever förstå meningen med det de skall lära	29	61	10	0	0	100	851
g. stimulera elever att ta ansvar för sitt eget lärande	31	58	10	0	0	100	851
h. stimulera elevernas uthållighet / ansträngning i skolan	18	61	20	1	0	100	848
i. stimulera eleverna att diskutera så de lär av varandra	20	52	25	2	0	100	849
j. ge personlig återkoppling på elevernas arbeten	31	51	16	1	0	100	849
k. organisera lektionerna så att arbetet flyter väl	43	49	7	1	0	100	845
l. hålla konstruktiva kontakter med föräldrarna	29	50	18	3	0	100	851

* Vi har poängsatt svarsalternativen från 5 till 1. I enkäten är poängsättningen den motsatta (se bilaga 1).

Den enda delfrågan vilken en hög andel av lärarna skattar sin förmåga relativt lågt är när det gäller att använda dator i undervisningen.

I tabell 60 visas interkorrelationen mellan delfrågorna vilken varierar mellan 0.06 och 0.54.

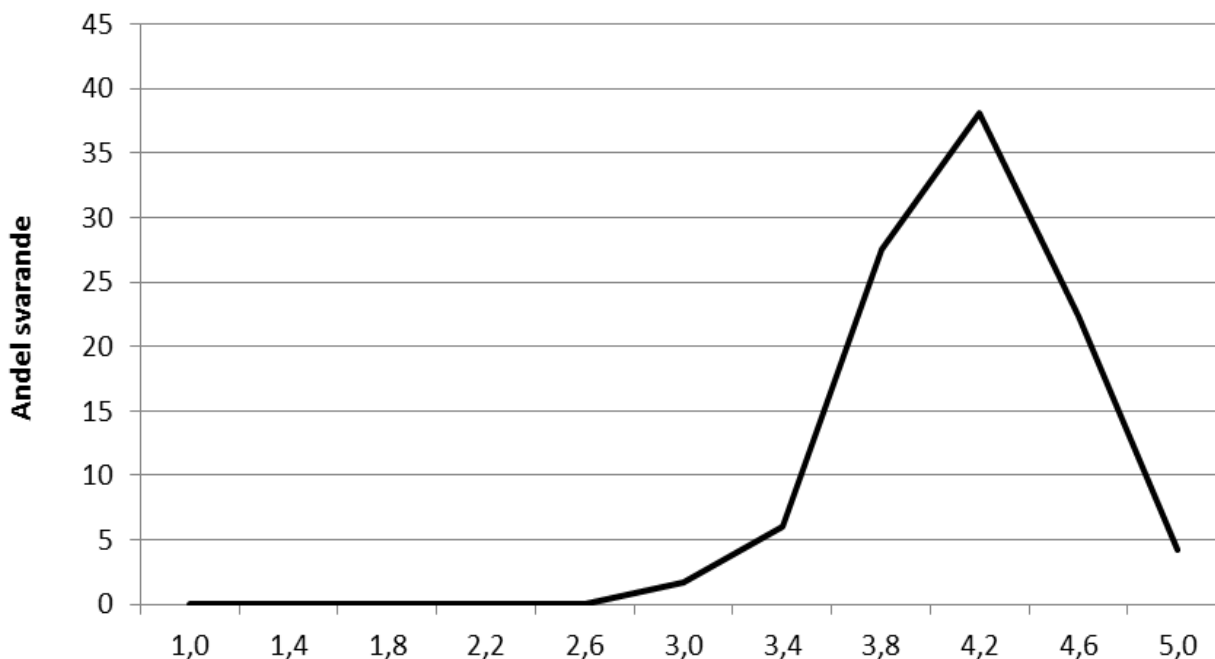
Tabell 60. Korrelationen mellan delfrågorna i tabell 59.

	<i>a</i>	<i>b</i>	<i>c</i>	<i>d</i>	<i>e</i>	<i>f</i>	<i>g</i>	<i>h</i>	<i>i</i>	<i>j</i>	<i>k</i>
a.											
b.	.43										
c.	.24	.36									
d.	.31	.47	.40								
e.	.10	.05	.07	.13							
f.	.37	.27	.21	.28	.16						
g.	.33	.30	.21	.29	.16	.49					
h.	.39	.33	.23	.31	.13	.37	.54				
i.	.31	.24	.17	.29	.14	.29	.39	.36			
j.	.28	.28	.19	.31	.15	.32	.30	.33	.32		
k.	.35	.21	.14	.27	.06	.27	.29	.36	.20	.35	
l.	.26	.25	.21	.32	.08	.30	.28	.30	.24	.36	.42

Trots måttliga korrelationer mellan vissa delfrågor är den huvudsakliga nivån tillräcklig för att göra en skala som visar lärarens bedömning av sin kompetens. I tabell 61 visas skalans egenskaper, den har en reliabilitet på 0.79 och i figur 12 visas svarsfördelningen.

Tabell 61. Medelvärde, spridningsmått och reliabilitet för skalan som avser att mäta hur bra läraren bedömer sin lärarkompetens.

<i>N</i>	<i>Medelvärde</i>	<i>Standardavvikelse</i>	<i>Reliabilitet</i>
855	3.94	0.40	0.79



Figur 12. Svartsfördelningen på skalan som avser att mäta lärarnas bedömning av sin lärarkompetens.

Sammanfattning

Syftet med detta kapitel är att redogöra för insamlingen av enkätuppgifter bland lärare till elever som befann sig i årskurs 6 våren 2005 och som tillhör UGU-projektets åttonde kohort. I rapporten har en utförlig beskrivning av de frågor som lärarna besvarat getts.

Detta var den andra enkäten som getts till lärarna i UGU-projektet. Frågorna har överlag fungerat bra. Jämförelser har gjorts med föregående insamling när det varit möjligt.

Till flera frågor hör ett antal delfrågor med flera svarsalternativ. Svaren på dessa har poängsatts. De erhållna poängen har sedan fått bilda underlag för skalor, vilka ger ett säkrare mått, än vad enskilda frågor kan ge. Skalornas reliabiliteter har uppskattats med hjälp av Cronbach´s alfa de flesta uppvisar en godtagbar reliabilitet.

Resultatredovisning för undersökningen 2011.

Det totala antalet svarande lärare är 1018. Enkätsvaren redovisas i den ordning frågorna ställts.

Den sista informationen om antalet klasser där UGU-eleverna fanns var från vårterminen 2010. Då var eleverna fördelade på 1403 klasser vilket var det antal lärarenkäter som skickades ut. Det exakta antalet efter omflyttningar är dock svårt att bestämma, se den Tekniska rapporten (SCB 2011). Svarefrekvensen beräknat på antalet utskickade enkäter var 73 %.

I attitydfrågorna ingår oftast ett antal delfrågor. I tabellerna har vi ibland tvingats att förkorta texten, De oavkortade formuleringarna framgår av bilaga 3.

Svaren har satts så det mest positiva alternativet fått högst och det mest negativa lägst värde. Det erhållna värdet har därefter fått bilda underlag för skalor, vilka ger ett säkrare mått än vad enskilda frågor kan ge. Skalorna är medelvärdesskalor och i samtliga frågor krävs minst tre svar för att ingå. Skalkonstruktionen beskrivs närmare i anslutning till redovisningen av frågorna.

Skalornas reliabiliteter har uppskattats med hjälp Cronbach's alfa. Totalt finns det sju skalor.

I samband med frågorna görs jämförelser med den föregående undersökningen vilken gjordes 2005 på UGU-undersökningens 8:e kohort vilka föddes 1992. I några fall görs även jämförelser med den första lärarenkäten som gavs 1992 till den 6:e kohorten. Då detta görs framgår det explicit av texten.

Den första frågan avser klassbeteckning och redovisas inte.

Lärarens kön och födelseår

Som framgår av tabell 62 är knappt tre fjärdedelar av lärarna kvinnor.

Tabell 62. Svartsfördelning på frågan "Är du kvinna eller man?"

<i>Svarsalternativ</i>	<i>Andel</i>
Man	26
Kvinna	74
Summa procent	100
<i>Antal svarande</i>	<i>1016</i>

Nästa fråga gäller lärarnas födelseår. Den äldsta läraren är född 1942 och den yngste 1987. I tabell 63 redovisas födelseår i medeltal och i figur 13 visas fördelningen över födelsedecennium.

Tabell 63. Max-, min- och medelvärde samt standardavvikelse för frågan "Vilket år är du född?".

<i>N</i>	<i>Max</i>	<i>Min</i>	<i>Medelvärde</i>	<i>Standardavvikelse</i>
1009	1987	1942	1966	10.39



Figur 13. Lärarnas fördelning på födelsedecennium.

Lärarens utbildning

Tre frågor berör lärarens utbildning.

Som framgår av tabell 64 har ungefär 95 procent fullgjort en lärarutbildning.

Tabell 64. Svarsfördelning på frågan ”Har du fullgjort en lärarutbildning?”

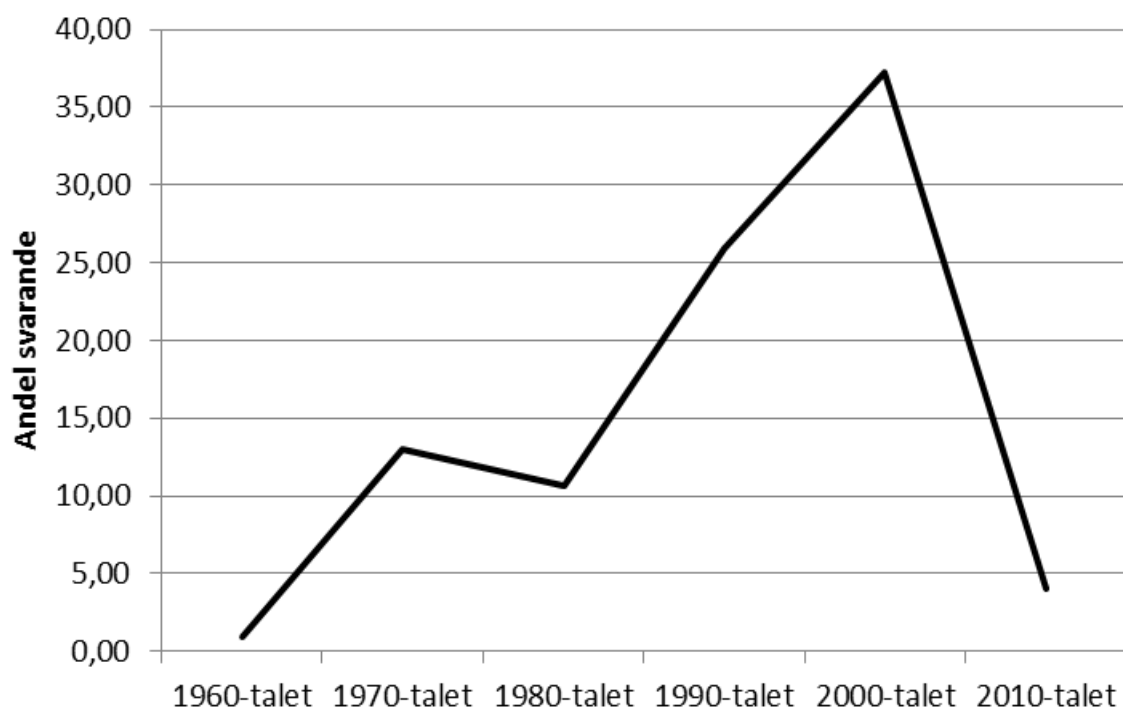
	<i>Andel</i>
Ja	95
Nej	5
Summa procent	100
<i>Antal svarande</i>	<i>1016</i>

Andelen utbildade lärare är likadan som i undersökningen 2005.

I tabell 65 redovisas när lärarna avslutade sin lärarutbildning och i figur 14 visas fördelningen på decennium.

Tabell 65. Max-, min- och medelvärde samt standardavvikelse för frågan ”Vilket år slutfördes lärarutbildningen?”.

<i>N</i>	<i>Max</i>	<i>Min</i>	<i>Medelvärde</i>	<i>Standardavvikelse</i>
934	2011	1964	1995	11.51

**Figur 14. Lärarnas fördelning på decennium när de slutförde lärarutbildningen.**

I tabell 66 redovisas vilken lärarutbildning de har.

Tabell 66. Svarsfördelning på frågan ”Vilken lärarutbildning har du?”.

<i>Svarsalternativ</i>	<i>Andel</i>
Lärarexamen	20
Lågstadielärare	2
Mellanstadielärare	18
Grundskollärare 1–7	31
Grundskollärare 4–9	26
Förskollärare	2
Annan utbildning	13
Summa procent	100
<i>Antal svarande</i>	<i>948</i>

I tabell 66 redovisas högsta utbildning vilken angetts av lärarna. I enkäterna förekommer i vissa fall multipla svar. Från de 948 svarande lärarna finns totalt 1063 svar.

Lärarens erfarenhet och tjänst

En fråga handlar om lärarnas tjänstgöringsomfattning. Frågan är identisk med föregående undersökning.

Tabell 67. Svarsfördelning på frågan ”Vilken omfattning har din nuvarande tjänst?”.

<i>Svarsalternativ</i>	<i>Andel</i>
Heltid	82
Deltid	18
Summa procent	100
<i>Antal svarande</i>	<i>1014</i>

Det har skett en svag ökning av andelen deltidstjänster jämfört med föregående undersökning.

I tabell 68 redovisas en beskrivning av hur mycket deltidstjänsterna är på.

Tabell 68. Max-, min- och medelvärde samt standardavvikelse för frågan ”Vilken omfattning är din nuvarande tjänst (gäller deltidstjänster)?”.

<i>N</i>	<i>Max</i>	<i>Min</i>	<i>Medelvärde</i>	<i>Standardavvikelse</i>
177	96	40	77.20	11.27

Nästa fråga gäller hur länge de svarande har arbetat som lärare. Frågan är identisk med föregående undersökning.

Tabell 69. Svarsfördelning på frågan ”Hur länge har du arbetat som lärare?”.

<i>Svarsalternativ</i>	<i>Andel</i>
Mindre än 2 år	4
2 – 5 år	14
6 – 10 år	20
Mer än 10 år	62
Summa procent	100
<i>Antal svarande</i>	<i>1018</i>

Från senaste undersökningen är det tio procentenheter fler som arbetat i tio år eller mer.

Nästa fråga rör hur länge läraren arbetat i sin nuvarande klass. Frågan är identisk med föregående undersökning.

Tabell 70. Svarsfördelning på frågan ”Hur länge har du undervisat i nuvarande klass?”.

<i>Svarsalternativ</i>	<i>Andel</i>
Mindre än 1 år	52
1 år	12
2 år	27
3 år eller mer	8
Tillfällig vikarie	1
Summa procent	100
<i>Antal svarande</i>	<i>1011</i>

Jämfört med föregående undersökning är det en ökning av nästan 20 procentenheter av lärare vilka arbetat mindre än ett år i klassen. Det är också en svag ökning av andelen som arbetat ett år i klassen och motsvarande minskningar finns på två eller fler år.

En ny fråga rör hur många procent tjänstgöring läraren har i klassen.

Tabell 71. Svarsfördelning på frågan ”Hur stor andel av 100 procent tjänstgöring gör du i klassen?” Procent. Svaren har kategoriserats.

<i>Svarsalternativ</i>	<i>Andel</i>
1 – 19	8
20 – 49	29
50 – 79	22
80 – 99	13
100	28
Summa procent	100
<i>Antal svarande</i>	976

Läraren uppfattning om betygssystemet

Fyra frågor ställs om betygen och de är samtliga nya för denna undersökning. Den första gäller huruvida lärarna anser att eleverna överhuvudtaget skall ha betyg i skolan. Där svarar en stor majoritet jakande. En följdfråga för dem som svarat jakande är från vilken årskurs lärarna anser att eleverna bör få betyg. Svarsfördelningarna på de två frågorna redovisas i tabell 72 respektive 73.

Tabell 72. Svarsfördelning på frågan ”Tycker du att eleverna ska få betyg i grundskolan?”.

<i>Svarsalternativ</i>	<i>Andel</i>
Ja	93
Nej	7
Summa procent	100
<i>Antal svarande</i>	1006

Tabell 73. Svarsfördelning på frågan ”Från vilken årskurs tycker du att eleverna skall få betyg?” Procent.

<i>Svarsalternativ</i>	<i>Andel</i>
1	2
2	0
3	3
4	2
5	3
6	44
7	36
8	10
9	0
Summa procent	100
<i>Antal svarande</i>	<i>900</i>

Majoriteten av lärarna anser att betyg bör ges första gången i årskurs 6,7 eller 8 med åttio procent av svaren fördelade på årskursena 6 och 7.

Två frågor berör de gamla respektive nya betygsstegen. Svarsfördelningen visas i tabell 74 och 75.

Tabell 74. Svarsfördelning på frågan ”Vad tycker du om de nuvarande betygsstegen (G, VG, MVG)?” Procent.

<i>Svarsalternativ</i>	<i>Andel</i>
För få	88
Lagom många	12
För många	1
Summa procent	100
<i>Antal svarande</i>	<i>950</i>

Tabell 75. Svartsfördelning på frågan ”Vad tycker du om de kommande betygsstegen (F, E, D, C, B, A)?” Procent.

<i>Svarsalternativ</i>	<i>Andel</i>
För få	1
Lagom många	88
För många	12
Summa procent	100
<i>Antal svarande</i>	<i>954</i>

En stor majoritet anser att tre steg var för få medan den nya sexgradiga skalan har lagom många. I tabell 76 redovisas en korstabell mellan de två frågorna.

Tabell 76. Korstabell på frågorna om antalet betygssteg redovisade i tabell 74 och 75 Procent.

<i>G – MVG</i>	<i>F – A</i>		
	<i>För få</i>	<i>Lagom många</i>	<i>För många</i>
För få	1	85	3
Lagom många	0	3	8
För många	0	0	0

Elevsammansättning

Det ställs två frågor om antalet elever med hemspråksundervisning respektive undervisning i svenska 2. Frågorna är identiska gentemot föregående undersökning. Svaren anges i antal elever. I tabell 77 redovisas antalen grupperade.

Tabell 77. Antal elever med annat modersmål än svenska respektive undervisning i svenska 2 i klassen. Andel lärare i procent.

<i>Antal elever, grupperat</i>	<i>Andel lärare med elever med annat modersmål än svenska</i>	<i>Andel lärare med svenska 2 elever</i>
0	29	55
1	17	16
2–5	34	22
6–10	10	4
11–15	5	1
16–26 (31)	5	1
Summa procent	100	100
<i>Antal svarande</i>	976	938

Andelen klasser med elever vilka har annat modersmål än svenska respektive läser svenska 2 har ökat. Det visar sig främst genom att andelen klasser vilka saknar elever med annat modersmål än svenska har minskat med femton procentenheter från föregående undersökning och motsvarande andel av klasser med elever vilka inte läser svenska 2 har minskat med nästan lika mycket.

Två frågor vilka båda ställts i föregående undersökning gäller klassens kunskapsnivå respektive homogenitet. Fördelningarna redovisas i tabell 78 respektive 79.

Tabell 78. Svartsfördelningen på frågan ”Hur bedömer du klassens kunskapsnivå?”.

<i>Svarsalternativ</i>	<i>Andel</i>
Mycket hög	4
Ganska hög	30
Genomsnittlig	53
Ganska låg	12
Mycket låg	1
Summa procent	100
<i>Antal svarande</i>	1006

Tabell 79. Svarsfördelningen på frågan ”Hur bedömer du skillnaderna i klassens kunskapsnivå?”.

<i>Svarsalternativ</i>	<i>Andel</i>
Mycket homogen	1
Ganska homogen	35
Ganska heterogen	41
Mycket heterogen	24
Summa procent	100
<i>Antal svarande</i>	<i>1007</i>

Båda frågorna fanns med i de två tidigare undersökningarna. Endast mindre skillnader finns mot denna undersökning. Det har skett en svag minskning av andelarna som bedömer klassens kunskapsnivå som hög och en motsvarande svag ökning av de som anser den vara låg. Andelen som anser klassen vara heterogen har också ökat något.

Nästa fråga handlar om relationen mellan eleverna. I tabell 80 redovisas svaren. Denna fråga är också oförändrad från förra undersökningen.

Tabell 80. Svarsfördelningen på frågan ”Hur är relationen mellan eleverna i klassen?”.

<i>Svarsalternativ</i>	<i>Andel</i>
Mycket goda	26
Ganska goda	67
Ganska dåliga	7
Mycket dåliga	0
Summa procent	100
<i>Antal svarande</i>	<i>1012</i>

Frågan fanns i föregående undersökning och det finns endast mindre skillnader mellan svaren. En mycket svag ökning har skett på de två svarsalternativen som innefattar att relationerna är dåliga.

Lärarens arbetsmiljö

Fyra frågor med delfrågor berör olika aspekter av lärarnas arbetsmiljö. Den första frågan har sex delfrågor och berör trivseln med arbetet utifrån såväl arbetet som arbetsplats och ledning. Frågan är marginellt ändrad från föregående undersökning men fullt jämförbar. Svartsfördelningen visas i tabell 81.

Tabell 81. Svartsfördelning på frågan "Hur trivs du på skolan med ..." Procent.*

	<i>Mycket bra</i>			<i>Mycket dåligt</i>		<i>Summa</i>	<i>Antal</i>
	<i>5</i>	<i>4</i>	<i>3</i>	<i>2</i>	<i>1</i>		
a. dina arbetsuppgifter	43	47	6	3	0	100	1015
b. eleverna	68	28	3	1	0	100	1013
c. ditt arbetslag	63	30	5	1	0	100	1014
d. lokalerna på skolan	17	41	19	19	4	100	1013
e. din ämnesgrupp	42	39	18	1	0	100	942
f. skolledningen	31	42	17	8	2	100	1012

* Vi har poängsatt svartsalternativen från 5 till 1. I enkäten är poängsättningen den motsatta (se bilaga 1).

Det finns endast små förändringar i svarsmönster beträffande trivseln från föregående undersökning.

Interkorrelationerna mellan delfrågorna varierar mellan 0.19 och 0.40 och visas i tabell 82.

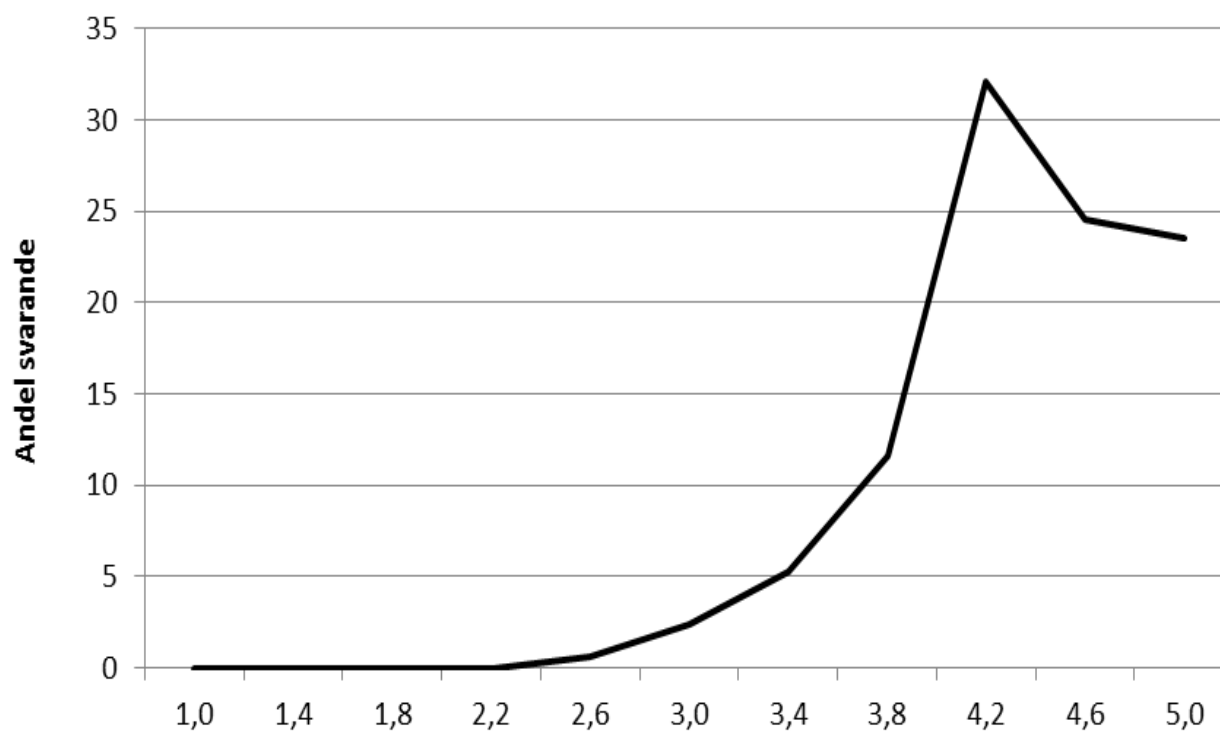
Tabell 82. Korrelationen mellan delfrågorna i tabell 81.

	<i>a</i>	<i>b</i>	<i>c</i>	<i>d</i>	<i>e</i>
a. dina arbetsuppgifter					
b. eleverna	.40				
c. ditt arbetslag	.28	.21			
d. lokalerna på skolan	.26	.19	.22		
e. din ämnesgrupp	.33	.30	.29	.32	
f. skolledningen	.40	.20	.22	.27	.33

Interkorrelationerna är tillräckliga för att delfrågorna kan sättas samman till en skala som visar trivseln med arbetet. Skalans egenskaper visas i tabell 83 och svartsfördelningen i figur 15. Skalans reliabilitet är 0.69.

Tabell 83. Medelvärde, spridningsmått och reliabilitet för skalan som avser att mäta lärarnas trivsel med arbetet.

<i>N</i>	<i>Medelvärde</i>	<i>Standardavvikelse</i>	<i>Reliabilitet</i>
1016	4.16	0.52	0.69



Figur 15. Svartsfördelningen på skalan som avser att mäta lärarnas trivsel med arbetet.

Nästa fråga berör hur lärarna upplever sin arbetsituation. Frågan har förändrats något och dessutom var delfrågorna fördelade i två olika frågor vid förra undersökningen. Alla delfrågor motsvarar dem i förra undersökningen. Svartsfördelningen i delfrågorna visas i tabell 84.

Tabell 84. Svarsfördelning på frågan ”Hur upplever du din arbetsituation? Mitt/Jag ...” Procent.*

	<i>Mycket ofta</i>			<i>Aldrig</i>			<i>Summa</i>	<i>Antal</i>
	<i>5</i>	<i>4</i>	<i>3</i>	<i>2</i>	<i>1</i>			
a. arbete känns engagerande	51	40	8	1	0	100	1008	
b. känner mig trött och utarbetad	12	27	44	15	2	100	1014	
c. har för mycket att göra	28	35	33	4	0	100	1011	
d. känner mig pressad i mitt arbete	15	28	40	14	2	100	1013	
e. känner arbetsglädje	36	47	14	2	0	100	1011	
f. tycker att stödundervisningen brister	22	25	35	17	1	100	1011	
g. tycker att läromedel / utrustn. brister	12	21	42	23	2	100	1011	
h. får stöd av elevvårdspersonalen	13	33	36	14	3	100	1008	
i. tycker att lärarfortbildningen brister	14	26	43	14	1	100	971	
j. tycker att det brister i ordningen	4	14	37	39	7	100	1010	

* Vi har poängsatt svarsalternativen från 5 till 1. I enkäten är poängsättningen den motsatta (se bilaga 1).

Det är mycket små förändringar i svarsfördelningar från förra undersökningen.

I frågan finns både positivt och negativt ställda frågor vilket avspeglar sig i interkorrelationerna i tabell 85. Det finns inga negativa korrelationer men i några fall mycket låga.

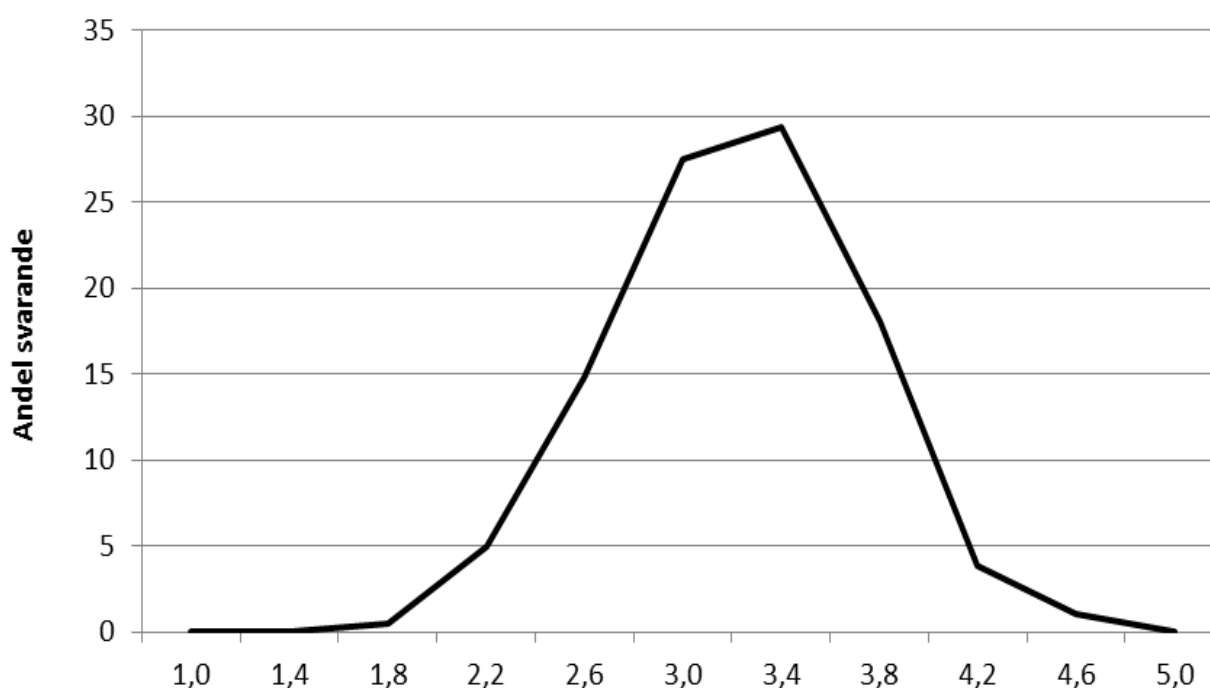
Tabell 85. Korrelationen mellan delfrågorna i tabell 84.

	<i>a</i>	<i>b</i>	<i>c</i>	<i>d</i>	<i>e</i>	<i>f</i>	<i>g</i>	<i>h</i>	<i>i</i>
a. arbete känns engagerande									
b. känner mig trött och utarbetad	.21								
c. har för mycket att göra	.05	.62							
d. känner mig pressad i mitt arbete	.17	.68	.71						
e. känner arbetsglädje	.69	.33	.14	.26					
f. tycker att stödundervisningen brister	.07	.21	.29	.26	.12				
g. tycker att läromedel/utrustning brister	.10	.11	.14	.14	.13	.38			
h. får stöd av elevvårdspersonalen	.14	.06	.07	.06	.19	.27	.11		
i. tycker att lärarfortbildningen brister	.05	.10	.14	.16	.09	.22	.25	.08	
j. tycker att det brister i ordningen	.22	.25	.20	.23	.22	.20	.15	.06	.10

Frågorna kan sättas samman till en skala som visar lärarnas uppfattning om sin arbetsmiljö. I skalan har vissa värden vänts för att korrigera så ett högt värde avspeglar ett positivt svar. I skalan kodas alltså ett svar på delfråga a som fem för mycket ofta medan kodning fem i delfråga b representerar svarsalternativet aldrig. Skalans egenskaper visas i tabell 86 och svarsfördelningen i figur 16. Skalan har en reliabilitet på 0.72.

Tabell 86. Medelvärde, spridningsmått och reliabilitet för skalan som avser att mäta lärarnas arbetsmiljö.

<i>N</i>	<i>Medelvärde</i>	<i>Standardavvikelse</i>	<i>Reliabilitet</i>
1015	3.02	0.51	0.72



Figur 16. Svarsfördelningen på skalan som avser att mäta lärarnas arbetsmiljö.

Lärarens bedömning av olika mål och arbetsmoment

Frågan består av tretton delfrågor och är mycket snarlik föregående undersöknings motsvarande fråga. Samtliga delfrågor finns i båda undersökningarna. En mindre ändring finns i huvudfrågans formulering men bör inte påverka svaren. Svarsfördelningen redovisas i tabell 87.

Tabell 87. Svartsfördelning på frågan ”Vilken vikt lägger du vid följande i ditt arbete med eleverna?” Procent.*

	<i>Mycket stor</i>			<i>Ingen alls</i>			<i>Summa</i>	<i>Antal</i>
	<i>5</i>	<i>4</i>	<i>3</i>	<i>2</i>	<i>1</i>			
a. Regelbundna läxor och förhör	16	45	28	11	2	100	1005	
b. Att eleverna får bra basfärdigheter	78	21	1	0	0	100	1011	
c. Att eleverna tar ansvar för sitt lärande	66	32	2	0	0	100	1014	
d. Att föräldrarna tar del i verksamheten	20	45	28	6	0	100	1014	
e. Eleverna förbereds att studera vidare	68	29	3	0	0	100	1012	
f. Kunskapskontroll i form av prov	10	39	39	11	1	100	1009	
g. Eleverna reagerar mot mobbing	82	17	2	0	0	100	1014	
h. Eleverna förbereds för arbetslivet	46	37	15	2	0	100	1011	
i. Att eleverna samarbetar	58	37	5	0	0	100	1012	
j. Elevinflytande vid planering	14	44	35	7	0	100	1011	
k. Att eleverna får ett bra självförtroende	77	21	2	0	0	100	1015	
l. Att eleverna tycker lärandet är roligt	71	27	3	0	0	100	1015	
m. Att de elever som har svårast att lära får mest hjälp	33	52	14	1	0	100	1009	

* Vi har poängsatt svarsalternativen från 5 till 1. I enkäten är poängsättningen den motsatta (se bilaga 1).

Det har inte skett några större förändringar i svarsmönstret från föregående undersökning. Det har skett en viss ökning av andelen lärare som anser det vara viktigt att föräldrarna deltar i verksamheten och kunskapskontroll i form av prov. Däremot har det skett en viss minskning av andelen lärare vilka tycker det är viktigt med regelbundna läxor och förhör.

I tabell 88 redovisas interkorrelationen mellan delfrågorna.

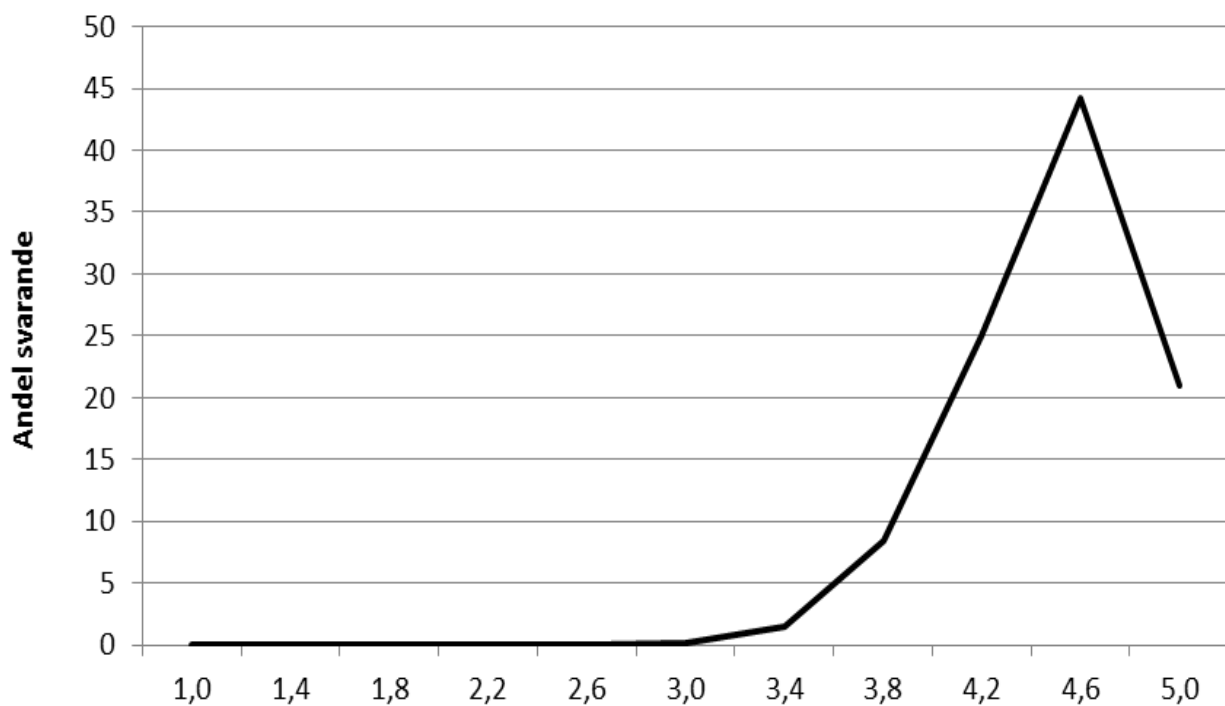
Tabell 88. Korrelationen mellan delfrågorna i tabell 87.

	<i>a</i>	<i>b</i>	<i>c</i>	<i>d</i>	<i>e</i>	<i>f</i>	<i>g</i>	<i>h</i>	<i>i</i>	<i>j</i>	<i>k</i>	<i>l</i>
a.												
b.	.21											
c.	.13	.35										
d.	.15	.20	.39									
e.	.13	.34	.43	.34								
f.	.45	.20	.07	.10	.17							
g.	.13	.33	.39	.30	.34	.04						
h.	.05	.19	.28	.29	.42	.10	.34					
i.	.03	.23	.35	.29	.33	-.03	.40	.39				
j.	-.04	.09	.24	.30	.23	-.09	.21	.24	.34			
k.	.10	.36	.37	.28	.39	-.02	.45	.30	.44	.29		
l.	.06	.28	.37	.33	.36	-.01	.39	.29	.44	.30	.54	
m.	.14	.19	.19	.14	.12	.08	.18	.17	.20	.16	.20	.16

Interkorrelationerna varierar mellan -0.09 och 0.54. Förekomsten av negativa korrelationer tyder på att frågan mäter mer än en faktor, se motsvarande fråga i undersökningen för kohorten födda 1992. En djupare undersökning av denna frågas egenskaper ligger utanför detta dokumentets syfte och vi redovisar en sammanhållen skala med samtliga delfrågor. I tabell 89 visas skalans egenskaper och i figur 17 redovisas svarsfördelningen.

Tabell 89. Medelvärde, spridningsmått och reliabilitet skalan som avser att mäta lärarens bedömning av mål och arbetsmoment.

<i>N</i>	<i>Medelvärde</i>	<i>Standardavvikelse</i>	<i>Reliabilitet</i>
1015	4.30	0.37	0.77



Figur 17. Svarsfördelningen på skalan som avser att mäta lärarnas bedömning betydelsen av varierande mål och arbetsmoment.

Lärarens sociala arbetsmiljö

Ytterligare en fråga i kategorin arbetsmiljö gäller frågan om trakasserier eller uppskattning av lärarna. I föregående undersökning fanns de tre delfrågor som rör trakasserier eller illa behandling med men inte de tre delfrågorna vilka rör uppskattning av lärarna. Svarmönstret visas i tabell 90.

Tabell 90. Svartsfördelning på frågan "Händer det att du känner dig ... ?" Procent.*

	<i>Mycket ofta</i>			<i>Aldrig</i>		<i>Summa</i>	<i>Antal</i>
	<i>5</i>	<i>4</i>	<i>3</i>	<i>2</i>	<i>1</i>		
a. uppskattad av elever	39	47	13	1	0	100	1014
b. trakasserad av elever	0	1	8	32	59	100	1012
c. uppskattad av kollegor	22	51	24	3	0	100	1012
d. illa behandlad av kollegor	0	1	6	30	63	100	1014
e. uppskattad av skollredningen	15	35	34	13	3	100	847
f. illa behandlad av skollredningen	0	2	8	24	65	100	848

* Vi har poängsatt de positiva svartsalternativen från 5 till 1. I enkäten är poängsättningen den motsatta (se bilaga 1).

I de tre delfrågor vilka fanns med i föregående undersökning är svarmönstret mycket likartat. Det är fortfarande en mycket liten minoritet som ofta känner sig illa behandlade eller trakasserade.

Interkorrelationerna mellan delfrågorna visas i tabell 91.

Tabell 91. Korrelationen mellan delfrågorna i tabell 90.

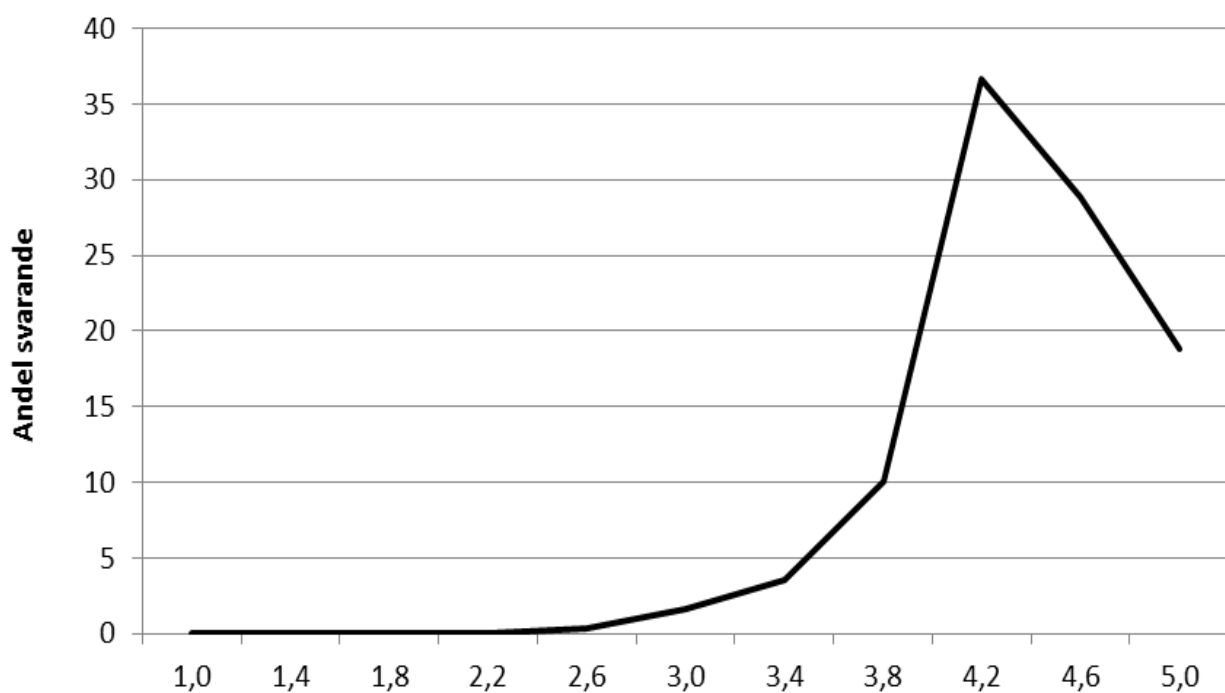
	<i>a</i>	<i>b</i>	<i>c</i>	<i>d</i>	<i>e</i>
a. uppskattad av elever					
b. trakasserad av elever	-.30				
c. uppskattad av kollegor	.36	-.08			
d. illa behandlad av kollegor	.02	.20	-.14		
e. uppskattad av skollredningen	.30	-.20	.46	-.11	
f. illa behandlad av skollredningen	-.05	.22	-.10	.38	-.44

Interkorrelationerna varierar mellan -0.44 och 0.46.

Frågorna har satts samman till en skala som visar lärarnas uppfattning om arbetsklimatet. I skalan har värdena korrigerats för att ett högt värde avspeglar positiva svar. I skalan kodas alltså ett svar på delfråga a som fem för mycket ofta medan kodning fem i delfråga b representerar svarsalternativet aldrig. Skalans egenskaper visas i tabell 92 och svarsfördelningen i figur 18. Skalan har en reliabilitet på 0.64.

Tabell 92. Medelvärde, spridningsmått och reliabilitet för skalan som avser att mäta arbetsklimatet för lärarna.

<i>N</i>	<i>Medelvärde</i>	<i>Standardavvikelse</i>	<i>Reliabilitet</i>
1014	4.17	0.46	0.64



Figur 18. Svarsfördelningen på skalan som avser att mäta lärarnas arbetsklimat.

Kommunikation med föräldrarna

I en fråga med fyra delfrågor får lärarna svara på hur stor kommunikationen med föräldrarna är och hur mycket information föräldrarna får. Frågan var identisk i föregående undersökning. Svaren visar på en stor spridning över svarsalternativen, se tabell 93.

Tabell 93. Svartsfördelning på frågan ”Hur ofta förekommer det att föräldrarna i din klass...” Procent.*

	Mycket ofta		Aldrig			Summa	Antal
	5	4	3	2	1		
a. tar aktiv del i skolans verksamhet	4	17	40	35	5	100	1012
b. informeras om arbetsformer	25	42	28	4	0	100	1015
c. informeras om de krav skolan ställer	28	51	20	2	0	100	1013
d. informeras om hur de kan hjälpa barnen med skolarbetet	17	48	31	3	0	100	1013

* Vi har poängsatt svarsalternativen från 5 till 1. I enkäten är poängsättningen den motsatta (se bilaga 1).

I samtliga delfrågor finns en svag ökning i andelen lärare som ofta informerar föräldrarna. De huvudsakliga svarmönstren är dock desamma vilket ger en svag förskjutning mot oftare.

Interkorrelationerna mellan delfrågorna som varierar mellan 0.28 och 0.61 och redovisas i tabell 94.

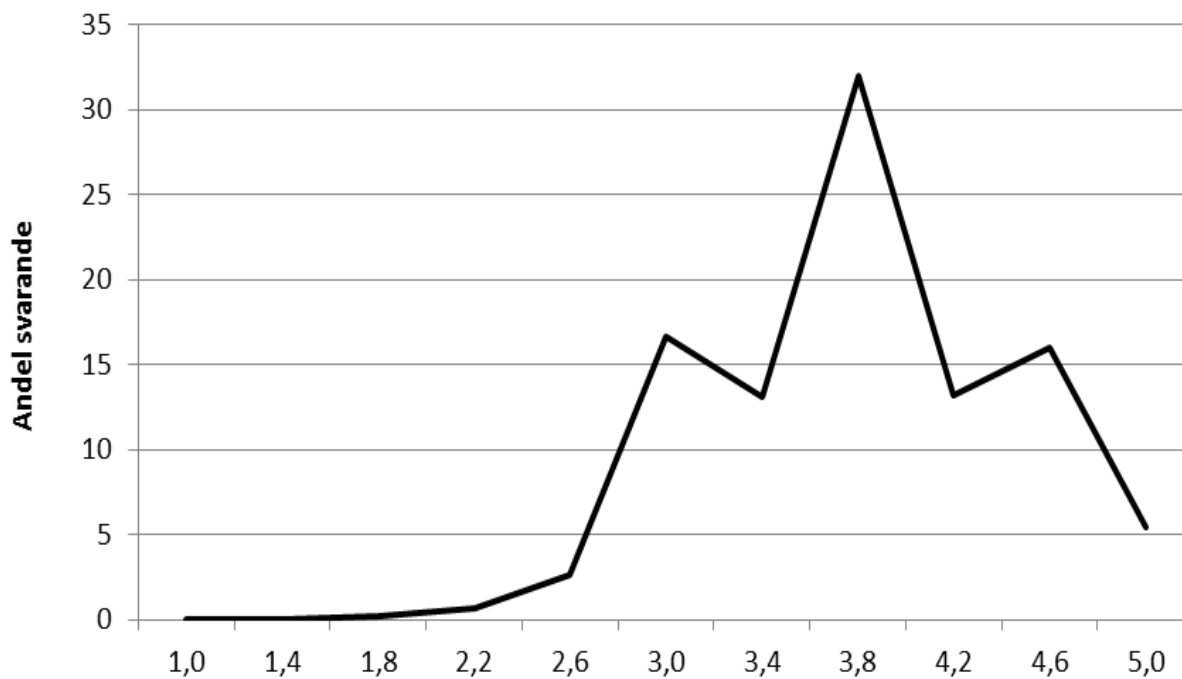
Tabell 94. Korrelationen mellan delfrågorna i tabell 93.

	<i>a</i>	<i>b</i>	<i>c</i>
a. tar aktiv del i skolans verksamhet			
b. informeras om arbetsformer	.28		
c. informeras om de krav skolan ställer	.29	.61	
d. informeras om hur de kan hjälpa barnen med skolarbetet	.28	.46	.60

En skala har bildats utifrån delfrågorna, vilken ger ett sammanfattande mått på kommunikationen med föräldrarnas. Skalans egenskaper återges av tabell 95. Svartsfördelningen i skalan visas i figur 19.

Tabell 95. Medelvärde, spridningsmått och reliabilitet för skalan som avser att mäta föräldrainflytande.

<i>N</i>	<i>Medelvärde</i>	<i>Standardavvikelse</i>	<i>Reliabilitet</i>
1013	3.61	0.63	0.73



Figur 19. Svarsfördelningen på skalan som avser att mäta föräldrainflytandet.

Lärarkompetens

En fråga berör hur läraren bedömer sin egen kompetens genom tolv delfrågor. Frågan är identisk med en fråga i föregående undersökning.

I tabell 96 visas svarsfördelningen på delfrågorna.

Tabell 96. Svartsfördelning på frågan ”Hur bedömer du din lärarkompetens? Hur bra är du på att...” Procent.*

	<i>Mycket bra</i>			<i>Mycket dålig</i>			<i>Summa</i>	<i>Antal</i>
	<i>5</i>	<i>4</i>	<i>3</i>	<i>2</i>	<i>1</i>			
a. stimulera elevernas intresse för skolarbetet	22	70	7	0	0	100	1014	
b. stimulera elever med studiesvårigheter att lära	12	67	19	2	0	100	1012	
c. arbeta med elever med olika bakgrund	22	45	30	3	1	100	1010	
d. stimulera elever med emotionella svårigheter att lära	9	51	36	4	0	100	1003	
e. använda dator i undervisningen	19	41	27	11	2	100	1014	
f. låta elever förstå meningen med det de skall lära	29	63	8	0	0	100	1013	
g. stimulera elever att ta ansvar för sitt eget lärande	31	59	9	1	0	100	1016	
h. stimulera elevernas uthållighet / ansträngning i skolan	18	62	19	1	0	100	1014	
i. stimulera eleverna att diskutera så de lär av varandra	26	52	20	2	0	100	1014	
j. ge personlig återkoppling på elevernas arbeten	30	55	12	2	0	100	1014	
k. organisera lektionerna så att arbetet flyter väl	42	51	6	1	0	100	1014	
l. hålla konstruktiva kontakter med föräldrarna	30	52	16	1	0	100	1009	

* Vi har poängsatt svartsalternativen från 5 till 1. I enkäten är poängsättningen den motsatta (se bilaga 1).

Svartsfördelningen är mycket lik den i föregående undersökning. I delfrågan om förmågan att använda dator i undervisning finns en stor ökning av andelen lärare vilka skattar sin förmåga högt. Det var också den fråga som högst andel lärare skattade sin förmåga lågt i föregående undersökning. Det är fortfarande så att tretton procent skattar sin förmåga lågt i denna undersökning men det är ändå en minskning med fjorton procentenheter.

Interkorrelationen mellan delfrågorna visas i tabell 97 vilka varierar mellan 0.06 och 0.55.

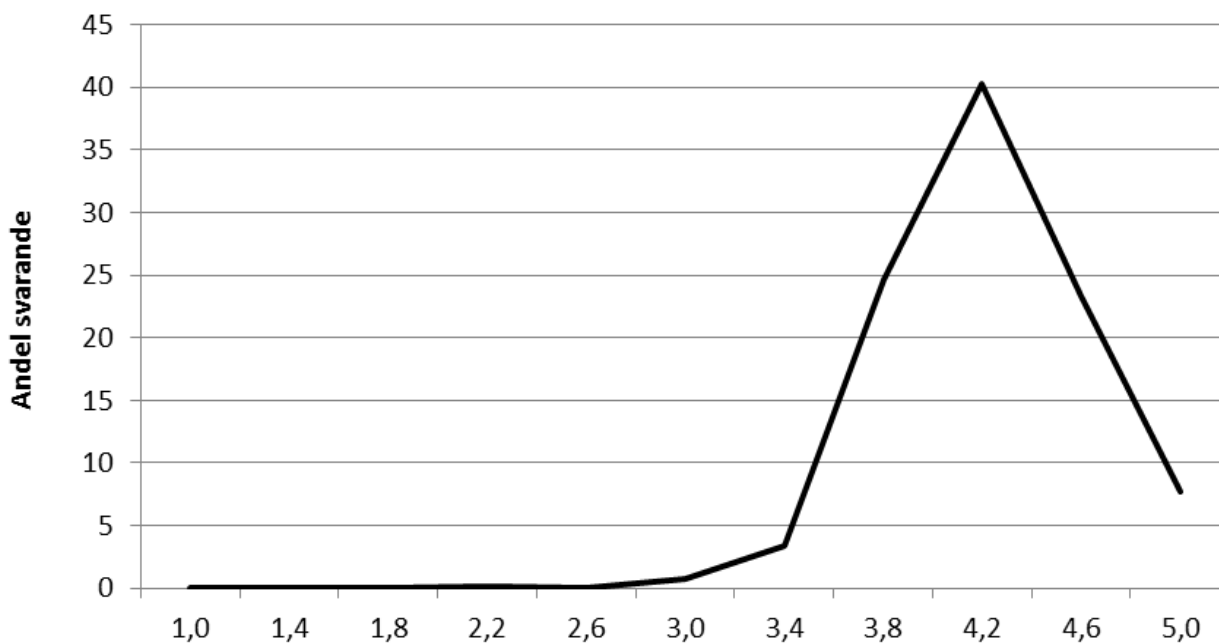
Tabell 97. Korrelationen mellan delfrågorna i tabell 96.

	<i>a</i>	<i>b</i>	<i>c</i>	<i>d</i>	<i>e</i>	<i>f</i>	<i>g</i>	<i>h</i>	<i>i</i>	<i>j</i>	<i>k</i>
a.											
b.	.42										
c.	.28	.32									
d.	.34	.49	.39								
e.	.20	.06	.07	.09							
f.	.45	.30	.21	.27	.28						
g.	.44	.29	.16	.25	.16	.51					
h.	.43	.41	.19	.37	.11	.43	.55				
i.	.39	.26	.15	.25	.25	.36	.42	.42			
j.	.32	.32	.17	.29	.12	.35	.30	.33	.34		
k.	.38	.29	.17	.26	.15	.38	.34	.40	.26	.38	
l.	.32	.29	.24	.29	.15	.28	.29	.34	.28	.37	.36

Trots måttliga korrelationer mellan vissa delfrågor är den huvudsakliga nivån tillräcklig för att göra en skala som visar lärarens bedömning av sin kompetens. I tabell 98 visas skalans egenskaper, den har en reliabilitet på 0.82 och i figur 20 visas svarfs fördelningen.

Tabell 98. Medelvärde, spridningsmått och reliabilitet för skalan som avser att mäta hur bra läraren bedömer sin lärarkompetens.

<i>N</i>	<i>Medelvärde</i>	<i>Standardavvikelse</i>	<i>Reliabilitet</i>
1016	4.02	0.40	0.82



Figur 20. Svarsfördelningen på skalan som avser att mäta lärarnas bedömning av sin lärarkompetens.

Stödundervisning

I denna undersökning finns två nya frågor vilka handlar om förekomsten och arten av stödundervisning. Den första frågan berör hur stödundervisningen är organiserad och har tre delfrågor vilka frågar efter hur ofta olika stödformer organiseras i klassen. Svarsfördelningen redovisas i tabell 99.

Tabell 99. Svarsfördelning på frågan ”Hur organiseras eventuell stödundervisning i klassen?” Procent.*

	<i>Regelbundet</i>	<i>Periodvis</i>	<i>Vid enstaka tillfällen</i>	<i>Aldrig</i>	<i>Summa</i>	<i>Antal</i>
a. Undervisning enskilt eller i mindre grupp parallellt med andra lektioner	59	20	15	7	100	1010
b. Undervisning enskilt eller i mindre grupp utanför lektionstid eller när andra elever arbetar enskilt	21	18	35	27	100	991
c. Extra resurs/person i klassrummet under lektionstid	27	17	27	29	100	994

Den undervisningsform som den största andelen lärare svarar att den förekommer regelbundet är undervisning enskilt eller i mindre grupp. Där svarar hela 79 procent att det sker regelbundet eller periodvis.

I nästa fråga skall läraren bedöma behovet av stödundervisning i klassen. Svaren redovisas i tabell 100.

Tabell 100. Svartsfördelning på frågan ”Hur bedömer du behovet av stödundervisning i klassen?”.

<i>Svarsalternativ</i>	<i>Andel</i>
Det behövs mycket mer	35
Det behövs något mer	47
Det är tillräckligt	18
Summa procent	100
<i>Antal svarande</i>	<i>1011</i>

Sammanfattning

Syftet med detta kapitel är att redogöra för insamlingen av enkätuppgifter bland lärare till elever som befann sig i årskurs 6 våren 2011 som tillhör UGU-projektets nionde kohort, födda 1998. I rapporten har en utförlig beskrivning av de frågor som lärarna besvarat getts.

Detta var den tredje enkäten som getts till lärarna i UGU-projektet. Frågorna har överlag fungerat bra.

Till flera frågor hör ett antal delfrågor med flera svarsalternativ. Svaren på dessa har poängsatts. De erhållna poängen har sedan fått bilda underlag för skalor, vilka ger ett säkrare mått, än vad enskilda frågor kan ge. Skalornas reliabiliteter har uppskattats med hjälp Cronbach´s alfa de flesta uppvisar en godtagbar reliabilitet.

Referenser

Härnqvist, K. (2000). Evaluation through follow-up. A longitudinal program for studying education and career development. I C.-G. Janson (Red.) *Seven Swedish longitudinal studies in behavioural science*. Stockholm: Forskningsrådsnämnden.

Reuterberg, S.-E., Svensson, A., Giota, J., & Stahl, P-A. (1996). UGU-projektets datainsamling i grundskolans år 6 våren 1995 (Rapport 1996:18). Göteborg: Göteborgs universitet, Institutionen för pedagogik.

http://www4.gu.se/compeat/FUR/UGU/Rapporter/Reuterberg_mfl_IPD1996_18.pdf

SCB (2011a). Teknisk rapport för enkät till lärare. Statistiska centralbyrån.

http://www4.gu.se/compeat/FUR/UGU/Rapporter/2011_Teknisk_rapport_TeacherAk6_98_SCB.pdf

SCB (2011b). *Statistisk årsbok för Sverige*, Stockholm: Statistiska centralbyrån.

SCB (2005). Teknisk rapport för enkät till lärare. Statistiska centralbyrån.

http://www4.gu.se/compeat/FUR/UGU/Rapporter/2005_Teknisk_rapport_TeacherAk6_92_SCB.pdf

Svensson, A. & Emanuelsson, I. (2011). Historik och utveckling. I A. Svensson (Red.) *Utvärdering genom uppföljning. Longitudinell individforskning under ett halvsekel*. Göteborg studies in educational research 305 (s.19 – 44).

Bilagor

Bilaga 1. Lärarenkäten 1992. http://www4.gu.se/compeat/FUR/UGU/Formular/Ugu82teacher_ak6.pdf

Bilaga 2. Lärarenkäten 2005. http://www4.gu.se/compeat/FUR/UGU/Formular/ugu92teacher_ak6.pdf

Bilaga 3. Lärarenkäten 2011. http://www4.gu.se/compeat/FUR/UGU/Formular/ugu98teacher_ak6.pdf

7. Hur är könsfördelningen i din klass?

Antal _____ pojkar

Antal _____ flickor

8.a. Hur många elever i klassen har hemspråksundervisning? _____ elever

8.b. Hur många elever i klassen har undervisning i svenska 2? _____ elever

9. Hur bedömer du klassens kunskapsnivå?

- Mycket hög
- Ganska hög
- Genomsnittlig
- Ganska låg
- Mycket låg

10. Hur bedömer du klassen vara vad gäller skillnader i kunskapsnivå?

- Mycket homogen
- Ganska homogen
- Ganska heterogen
- Mycket heterogen

11. Hur är relationerna mellan eleverna i din klass?

- Mycket goda
- Ganska goda
- Ganska dåliga
- Mycket dåliga

12. Hur bedömer du din skolas resurser vara med avseende på följande?

	Mycket bra			Mycket dåliga	
	1	2	3	4	5
Läroböcker	<input type="checkbox"/>	<input type="checkbox"/>	<input type="checkbox"/>	<input type="checkbox"/>	<input type="checkbox"/>
Läromedel/utrustning	<input type="checkbox"/>	<input type="checkbox"/>	<input type="checkbox"/>	<input type="checkbox"/>	<input type="checkbox"/>
Lokaler	<input type="checkbox"/>	<input type="checkbox"/>	<input type="checkbox"/>	<input type="checkbox"/>	<input type="checkbox"/>
Stödundervisning	<input type="checkbox"/>	<input type="checkbox"/>	<input type="checkbox"/>	<input type="checkbox"/>	<input type="checkbox"/>
Elevvårdspersonal	<input type="checkbox"/>	<input type="checkbox"/>	<input type="checkbox"/>	<input type="checkbox"/>	<input type="checkbox"/>
Lärofortbildning	<input type="checkbox"/>	<input type="checkbox"/>	<input type="checkbox"/>	<input type="checkbox"/>	<input type="checkbox"/>

13. Hur viktigt anser du följande vara för elevernas kunskapsutveckling?

	Mycket viktigt		Inte alls viktigt		
	1	2	3	4	5
Regelbundna läxor och förhör	()	()	()	()	()
Kunskapskontroll i form av prov	()	()	()	()	()
Betoning av basfärdigheter	()	()	()	()	()
Elevinflytande vid undervisningsplanering	()	()	()	()	()
Att eleven tar eget ansvar för sin inläring	()	()	()	()	()

14. Hur ofta förekommer det i din klass att:

	Mycket ofta		Sällan eller aldrig		
	1	2	3	4	5
föräldrarna tar aktiv del i skolans verksamhet	()	()	()	()	()
föräldrarna informeras om hur de kan hjälpa barnen hemma med skolarbetet	()	()	()	()	()
föräldrarna informeras om arbetsformer	()	()	()	()	()
föräldrarna informeras om de krav skolan ställer på eleverna	()	()	()	()	()
du som lärare utnyttjar uppslag och idéer från föräldrarna	()	()	()	()	()

15. Hur ofta utvärderar ni tillsammans i din arbetsenhet hur undervisningen fungerar med en undersökning som underlag (kunskapsprov, observationer, intervjuer, attitydmätningar etc.)? Det spelar ingen roll om ni gjort hela undersökning själva eller fått hjälp med någon del.

Många gånger om året	Två - tre gånger om året	En gång om året	Vartannat år	Mycket sällan eller aldrig
()	()	()	()	()

16. Hur vanligt är det att personalen på din skola tillsammans utvärderar hur arbetet eller organisationen fungerar med en undersökning som underlag (kunskapsprov, observationer, intervjuer, attitydmätningar etc.)? Det spelar ingen roll om ni gjort hela undersökningen själva eller fått hjälp med någon del.

Många gånger om året	Två - tre gånger om året	En gång om året	Vartannat år	Mycket sällan eller aldrig
()	()	()	()	()

Kommentar: _____

TACK FÖR DIN MEDVERKAN!

LÄRARENKÄT

Vilken klassbeteckning har klassen där utvald/utvalda elever ingår:	
1	<p>Är du kvinna eller man?</p> <p><input type="checkbox"/> Kvinna</p> <p><input type="checkbox"/> Man</p>
2	<p>Vilket år är du född?</p> <div style="border: 1px solid black; width: 100px; height: 20px; margin-left: 20px; display: flex; justify-content: space-around;"> </div>
3a	<p>Har du fullgjort en lärarutbildning?</p> <p><input type="checkbox"/> Ja</p> <p><input type="checkbox"/> Nej → Gå till fråga 5</p>
3b	<p>Vilket år slutfördes lärarutbildningen?</p> <div style="border: 1px solid black; width: 100px; height: 20px; margin-left: 20px; display: flex; justify-content: space-around;"> </div>
4	<p>Vilken lärarutbildning har du?</p> <p><input type="checkbox"/> Småskollärare</p> <p><input type="checkbox"/> Folkskollärare</p> <p><input type="checkbox"/> Lågstadielärare</p> <p><input type="checkbox"/> Mellanstadielärare</p> <p><input type="checkbox"/> Grundskollärare 1-7</p> <p><input type="checkbox"/> Grundskollärare 4-9</p> <p><input type="checkbox"/> Förskollärare</p> <p><input type="checkbox"/> Annan utbildning</p>
5	<p>Vad tjänstgör du huvudsakligen som?</p> <p><input type="checkbox"/> Klasslärare</p> <p><input type="checkbox"/> Ämneslärare</p> <p><input type="checkbox"/> Speciallärare/specialpedagog</p> <p><input type="checkbox"/> Förskollärare</p> <p><input type="checkbox"/> Lärare i yrkesämne</p>
6	<p>Hur många år har du arbetat som lärare?</p> <p><input type="checkbox"/> Mindre än 2 år</p> <p><input type="checkbox"/> 2 - 5 år</p> <p><input type="checkbox"/> 6 - 10 år</p> <p><input type="checkbox"/> Mer än 10 år</p>

<p>7 Hur länge har du undervisat i nuvarande klass?</p>	<input type="checkbox"/> Mindre än 1 år <input type="checkbox"/> 1 år <input type="checkbox"/> 2 år <input type="checkbox"/> Mer än 3 år <input type="checkbox"/> Tillfällig vikarie
<p>8 Vilken omfattning har din nuvarande tjänst?</p>	<input type="checkbox"/> Heltid <input type="checkbox"/> Deltid, ange procent <input type="text" value=""/>
<p>9 Hur många flickor respektive pojkar finns det i klassen?</p>	<div style="display: flex; justify-content: space-between; align-items: flex-start;"> <div style="text-align: center;"> <input type="text" value=""/> <input type="text" value=""/> </div> <div style="text-align: left;"> <p>Flickor</p> <p>Pojkar</p> </div> </div>
<p>10 Hur många elever i klassen har annat språk än svenska som modersmål?</p>	<input type="text" value=""/> Elever
<p>11 Hur många elever i klassen har undervisning i svenska som andraspråk?</p>	<input type="text" value=""/> Elever
<p>12 Hur bedömer du klassens kunskapsnivå?</p>	<input type="checkbox"/> Mycket hög <input type="checkbox"/> Ganska hög <input type="checkbox"/> Genomsnittlig <input type="checkbox"/> Ganska låg <input type="checkbox"/> Mycket låg
<p>13 Hur bedömer du klassen vara när det gäller skillnader i kunskapsnivå?</p>	<input type="checkbox"/> Mycket homogen <input type="checkbox"/> Ganska homogen <input type="checkbox"/> Ganska heterogen <input type="checkbox"/> Mycket heterogen
<p>14 Hur är relationerna mellan eleverna i klassen?</p>	<input type="checkbox"/> Mycket goda <input type="checkbox"/> Ganska goda <input type="checkbox"/> Ganska dåliga <input type="checkbox"/> Mycket dåliga

15	Hur trivs du på skolan?	Mycket bra	Ganska bra	Varken bra eller dåligt	Ganska dåligt	Mycket dåligt
	Jag trivs med mina arbetsuppgifter	<input type="checkbox"/>	<input type="checkbox"/>	<input type="checkbox"/>	<input type="checkbox"/>	<input type="checkbox"/>
	Jag trivs med eleverna	<input type="checkbox"/>	<input type="checkbox"/>	<input type="checkbox"/>	<input type="checkbox"/>	<input type="checkbox"/>
	Jag trivs med mitt arbetslag	<input type="checkbox"/>	<input type="checkbox"/>	<input type="checkbox"/>	<input type="checkbox"/>	<input type="checkbox"/>
	Jag trivs med lokalerna på skolan	<input type="checkbox"/>	<input type="checkbox"/>	<input type="checkbox"/>	<input type="checkbox"/>	<input type="checkbox"/>
	Jag trivs med min ämnesgrupp	<input type="checkbox"/>	<input type="checkbox"/>	<input type="checkbox"/>	<input type="checkbox"/>	<input type="checkbox"/>
	Jag trivs med skolledningen	<input type="checkbox"/>	<input type="checkbox"/>	<input type="checkbox"/>	<input type="checkbox"/>	<input type="checkbox"/>
16	Ta ställning till följande påståenden.	Mycket ofta	Ganska ofta	Ibland	Sällan	Aldrig
	Mitt arbete känns engagerande	<input type="checkbox"/>	<input type="checkbox"/>	<input type="checkbox"/>	<input type="checkbox"/>	<input type="checkbox"/>
	Jag känner arbetsglädje	<input type="checkbox"/>	<input type="checkbox"/>	<input type="checkbox"/>	<input type="checkbox"/>	<input type="checkbox"/>
	Jag får stöd av elevvårdspersonalen i arbetet	<input type="checkbox"/>	<input type="checkbox"/>	<input type="checkbox"/>	<input type="checkbox"/>	<input type="checkbox"/>
17	Hur upplever du din arbetssituation?	Mycket ofta	Ganska ofta	Ibland	Sällan	Aldrig
	Jag känner mig trött och utarbetad	<input type="checkbox"/>	<input type="checkbox"/>	<input type="checkbox"/>	<input type="checkbox"/>	<input type="checkbox"/>
	Jag har för mycket att göra	<input type="checkbox"/>	<input type="checkbox"/>	<input type="checkbox"/>	<input type="checkbox"/>	<input type="checkbox"/>
	Jag känner mig pressad i mitt arbete	<input type="checkbox"/>	<input type="checkbox"/>	<input type="checkbox"/>	<input type="checkbox"/>	<input type="checkbox"/>
	Jag tycker att stödundervisningen brister	<input type="checkbox"/>	<input type="checkbox"/>	<input type="checkbox"/>	<input type="checkbox"/>	<input type="checkbox"/>
	Det tycker att läromedlen/utrustningen brister	<input type="checkbox"/>	<input type="checkbox"/>	<input type="checkbox"/>	<input type="checkbox"/>	<input type="checkbox"/>
	Jag tycker att lärarfortbildningen brister	<input type="checkbox"/>	<input type="checkbox"/>	<input type="checkbox"/>	<input type="checkbox"/>	<input type="checkbox"/>
	Jag tycker att det brister i ordningen, t.ex. punktlighet	<input type="checkbox"/>	<input type="checkbox"/>	<input type="checkbox"/>	<input type="checkbox"/>	<input type="checkbox"/>
18	Händer det att du känner dig ... ?	Mycket ofta	Ganska ofta	Ibland	Sällan	Aldrig
	Trakasserad av elever	<input type="checkbox"/>	<input type="checkbox"/>	<input type="checkbox"/>	<input type="checkbox"/>	<input type="checkbox"/>
	Illbehandlad eller motarbetad av kollegor	<input type="checkbox"/>	<input type="checkbox"/>	<input type="checkbox"/>	<input type="checkbox"/>	<input type="checkbox"/>
	Illbehandlad eller motarbetad av skolledningen	<input type="checkbox"/>	<input type="checkbox"/>	<input type="checkbox"/>	<input type="checkbox"/>	<input type="checkbox"/>
19	Hur ofta förekommer det att föräldrarna i din klass ... ?	Mycket ofta	Ganska ofta	Ibland	Sällan	Aldrig
	Tar aktiv del i skolans verksamhet	<input type="checkbox"/>	<input type="checkbox"/>	<input type="checkbox"/>	<input type="checkbox"/>	<input type="checkbox"/>
	Informeras om arbetsformer	<input type="checkbox"/>	<input type="checkbox"/>	<input type="checkbox"/>	<input type="checkbox"/>	<input type="checkbox"/>
	Informeras om de krav skolan ställer på eleverna	<input type="checkbox"/>	<input type="checkbox"/>	<input type="checkbox"/>	<input type="checkbox"/>	<input type="checkbox"/>
	Informeras om hur de kan hjälpa barnen med skolarbetet	<input type="checkbox"/>	<input type="checkbox"/>	<input type="checkbox"/>	<input type="checkbox"/>	<input type="checkbox"/>

20 Vilken vikt lägger du vid följande i ditt arbete med eleverna?	Mycket stor	Ganska stor	Varken stor eller liten	Ganska liten	Ingen alls
Regelbundna läxor och förhör	<input type="checkbox"/>	<input type="checkbox"/>	<input type="checkbox"/>	<input type="checkbox"/>	<input type="checkbox"/>
Att eleverna får bra basfärdigheter	<input type="checkbox"/>	<input type="checkbox"/>	<input type="checkbox"/>	<input type="checkbox"/>	<input type="checkbox"/>
Att eleverna tar ansvar för sitt lärande	<input type="checkbox"/>	<input type="checkbox"/>	<input type="checkbox"/>	<input type="checkbox"/>	<input type="checkbox"/>
Att föräldrarna tar aktiv del i verksamheten	<input type="checkbox"/>	<input type="checkbox"/>	<input type="checkbox"/>	<input type="checkbox"/>	<input type="checkbox"/>
Att eleverna blir bra förberedda för att studera vidare	<input type="checkbox"/>	<input type="checkbox"/>	<input type="checkbox"/>	<input type="checkbox"/>	<input type="checkbox"/>
Kunskapskontroll i form av prov	<input type="checkbox"/>	<input type="checkbox"/>	<input type="checkbox"/>	<input type="checkbox"/>	<input type="checkbox"/>
Att eleverna reagerar mot mobbing	<input type="checkbox"/>	<input type="checkbox"/>	<input type="checkbox"/>	<input type="checkbox"/>	<input type="checkbox"/>
Att eleverna blir bra förberedda för arbetslivet	<input type="checkbox"/>	<input type="checkbox"/>	<input type="checkbox"/>	<input type="checkbox"/>	<input type="checkbox"/>
Att eleverna samarbetar och hjälper varandra	<input type="checkbox"/>	<input type="checkbox"/>	<input type="checkbox"/>	<input type="checkbox"/>	<input type="checkbox"/>
Elevinflytande vid undervisningsplanering	<input type="checkbox"/>	<input type="checkbox"/>	<input type="checkbox"/>	<input type="checkbox"/>	<input type="checkbox"/>
Att eleverna får ett bra självförtroende	<input type="checkbox"/>	<input type="checkbox"/>	<input type="checkbox"/>	<input type="checkbox"/>	<input type="checkbox"/>
Att eleverna är nyfikna och tycker det är roligt att lära	<input type="checkbox"/>	<input type="checkbox"/>	<input type="checkbox"/>	<input type="checkbox"/>	<input type="checkbox"/>
Att de elever som har svårast att lära får mest hjälp	<input type="checkbox"/>	<input type="checkbox"/>	<input type="checkbox"/>	<input type="checkbox"/>	<input type="checkbox"/>

21 Hur bedömer du din lärarkompetens? Hur bra är du på att ... ?	Mycket bra	Ganska bra	Varken bra eller dålig	Ganska dålig	Mycket dålig
Stimulera elevernas intresse för skolarbetet	<input type="checkbox"/>	<input type="checkbox"/>	<input type="checkbox"/>	<input type="checkbox"/>	<input type="checkbox"/>
Stimulera elever med studiesvårigheter att lära	<input type="checkbox"/>	<input type="checkbox"/>	<input type="checkbox"/>	<input type="checkbox"/>	<input type="checkbox"/>
Arbeta med elever med olika social/kulturell bakgrund	<input type="checkbox"/>	<input type="checkbox"/>	<input type="checkbox"/>	<input type="checkbox"/>	<input type="checkbox"/>
Stimulera elever med emotionella svårigheter att lära	<input type="checkbox"/>	<input type="checkbox"/>	<input type="checkbox"/>	<input type="checkbox"/>	<input type="checkbox"/>
Använda dator i undervisningen	<input type="checkbox"/>	<input type="checkbox"/>	<input type="checkbox"/>	<input type="checkbox"/>	<input type="checkbox"/>
Låta elever förstå meningen med det de skall lära	<input type="checkbox"/>	<input type="checkbox"/>	<input type="checkbox"/>	<input type="checkbox"/>	<input type="checkbox"/>
Stimulera elever att ta ansvar för sitt eget lärande	<input type="checkbox"/>	<input type="checkbox"/>	<input type="checkbox"/>	<input type="checkbox"/>	<input type="checkbox"/>
Stimulera elevernas uthållighet / ansträngning i skolan	<input type="checkbox"/>	<input type="checkbox"/>	<input type="checkbox"/>	<input type="checkbox"/>	<input type="checkbox"/>
Stimulera eleverna att diskutera så de lär av varandra	<input type="checkbox"/>	<input type="checkbox"/>	<input type="checkbox"/>	<input type="checkbox"/>	<input type="checkbox"/>
Ge personlig återkoppling på elevernas arbeten	<input type="checkbox"/>	<input type="checkbox"/>	<input type="checkbox"/>	<input type="checkbox"/>	<input type="checkbox"/>
Organisera lektionerna så att arbetet flyter väl	<input type="checkbox"/>	<input type="checkbox"/>	<input type="checkbox"/>	<input type="checkbox"/>	<input type="checkbox"/>
Hålla konstruktiva kontakter med föräldrarna	<input type="checkbox"/>	<input type="checkbox"/>	<input type="checkbox"/>	<input type="checkbox"/>	<input type="checkbox"/>

22 Övriga synpunkter



LÄRARENKÄT

1	Vilken klassbeteckning har klassen där utvald/utvalda elever ingår:	<input type="text"/>
2	Är du kvinna eller man?	<input type="checkbox"/> Kvinna <input type="checkbox"/> Man
3	Vilket år är du född?	<input type="text"/>
4a	Har du fullgjort en lärarutbildning?	<input type="checkbox"/> Ja <input type="checkbox"/> Nej → Gå till fråga 6
4b	Vilket år slutfördes lärarutbildningen?	<input type="text"/>
5	Vilken lärarutbildning har du?	<input type="checkbox"/> Grundskollärare 1-7 <input type="checkbox"/> Grundskollärare 4-9 <input type="checkbox"/> Annan utbildning <input type="checkbox"/> Lärarexamen (utb. påbörjad ht 2001 eller senare) <input type="checkbox"/> Lågstadielärare <input type="checkbox"/> Förskollärare <input type="checkbox"/> Mellanstadielärare
6	Vilken omfattning har din nuvarande tjänst?	<input type="checkbox"/> Heltid <input type="checkbox"/> Deltid, ange procent <input type="text"/>
7	Hur många år har du arbetat som lärare?	<input type="checkbox"/> Mindre än 2 år <input type="checkbox"/> 2 - 5 år <input type="checkbox"/> 6 - 10 år <input type="checkbox"/> Mer än 10 år
8	Hur stor andel av 100-procentig tjänstgöring gör du i klassen?	<input type="text"/> procent
9	Hur länge har du undervisat i klassen?	<input type="checkbox"/> Mindre än 1 år <input type="checkbox"/> 1 - 2 år <input type="checkbox"/> 2 - 3 år <input type="checkbox"/> Mer än 3 år <input type="checkbox"/> Tillfällig vikarie

10 Tycker du att eleverna ska få betyg i grundskolan?	<input type="checkbox"/> Ja, från årskurs <input type="text"/> <input type="checkbox"/> Nej																																										
11 Vad tycker du om de nuvarande betygsstegen (G, VG, MVG)? ... kommande betygsstegen (F, E, D, C, B, A)?	<table border="0"> <tr> <td style="text-align: center;">För få</td> <td style="text-align: center;">Lagom många</td> <td style="text-align: center;">För många</td> </tr> <tr> <td style="text-align: center;"><input type="checkbox"/></td> <td style="text-align: center;"><input type="checkbox"/></td> <td style="text-align: center;"><input type="checkbox"/></td> </tr> <tr> <td style="text-align: center;"><input type="checkbox"/></td> <td style="text-align: center;"><input type="checkbox"/></td> <td style="text-align: center;"><input type="checkbox"/></td> </tr> </table>	För få	Lagom många	För många	<input type="checkbox"/>	<input type="checkbox"/>	<input type="checkbox"/>	<input type="checkbox"/>	<input type="checkbox"/>	<input type="checkbox"/>																																	
För få	Lagom många	För många																																									
<input type="checkbox"/>	<input type="checkbox"/>	<input type="checkbox"/>																																									
<input type="checkbox"/>	<input type="checkbox"/>	<input type="checkbox"/>																																									
12 Hur många flickor respektive pojkar finns det i klassen?	<table border="0"> <tr> <td style="text-align: center;"><input type="text"/></td> <td style="text-align: center;">Flickor</td> <td style="text-align: center;"><input type="text"/></td> <td style="text-align: center;">Pojkar</td> </tr> </table>	<input type="text"/>	Flickor	<input type="text"/>	Pojkar																																						
<input type="text"/>	Flickor	<input type="text"/>	Pojkar																																								
13 Hur många elever i klassen har annat språk än svenska som modersmål?	<table border="0"> <tr> <td style="text-align: center;"><input type="text"/></td> <td style="text-align: center;">Elever</td> </tr> </table>	<input type="text"/>	Elever																																								
<input type="text"/>	Elever																																										
14 Hur många elever i klassen har undervisning i svenska som andraspråk?	<table border="0"> <tr> <td style="text-align: center;"><input type="text"/></td> <td style="text-align: center;">Elever</td> </tr> </table>	<input type="text"/>	Elever																																								
<input type="text"/>	Elever																																										
15 Hur bedömer du klassens kunskapsnivå?	<input type="checkbox"/> Mycket hög <input type="checkbox"/> Ganska hög <input type="checkbox"/> Genomsnittlig <input type="checkbox"/> Ganska låg <input type="checkbox"/> Mycket låg																																										
16 Hur bedömer du klassen vara när det gäller skillnader i kunskapsnivå?	<input type="checkbox"/> Mycket homogen <input type="checkbox"/> Ganska homogen <input type="checkbox"/> Ganska heterogen <input type="checkbox"/> Mycket heterogen																																										
17 Hur är relationerna mellan eleverna i klassen?	<input type="checkbox"/> Mycket goda <input type="checkbox"/> Ganska goda <input type="checkbox"/> Ganska dåliga <input type="checkbox"/> Mycket dåliga																																										
18 Hur trivs du på skolan ...	<table border="0"> <tr> <td></td> <td style="text-align: center;">Mycket bra</td> <td style="text-align: center;">Ganska bra</td> <td style="text-align: center;">Varken bra eller dåligt</td> <td style="text-align: center;">Ganska dåligt</td> <td style="text-align: center;">Mycket dåligt</td> </tr> <tr> <td>... med dina arbetsuppgifter?</td> <td style="text-align: center;"><input type="checkbox"/></td> <td style="text-align: center;"><input type="checkbox"/></td> <td style="text-align: center;"><input type="checkbox"/></td> <td style="text-align: center;"><input type="checkbox"/></td> <td style="text-align: center;"><input type="checkbox"/></td> </tr> <tr> <td>... med eleverna?</td> <td style="text-align: center;"><input type="checkbox"/></td> <td style="text-align: center;"><input type="checkbox"/></td> <td style="text-align: center;"><input type="checkbox"/></td> <td style="text-align: center;"><input type="checkbox"/></td> <td style="text-align: center;"><input type="checkbox"/></td> </tr> <tr> <td>... med ditt arbetslag?</td> <td style="text-align: center;"><input type="checkbox"/></td> <td style="text-align: center;"><input type="checkbox"/></td> <td style="text-align: center;"><input type="checkbox"/></td> <td style="text-align: center;"><input type="checkbox"/></td> <td style="text-align: center;"><input type="checkbox"/></td> </tr> <tr> <td>... med lokalerna på skolan?</td> <td style="text-align: center;"><input type="checkbox"/></td> <td style="text-align: center;"><input type="checkbox"/></td> <td style="text-align: center;"><input type="checkbox"/></td> <td style="text-align: center;"><input type="checkbox"/></td> <td style="text-align: center;"><input type="checkbox"/></td> </tr> <tr> <td>... med din ämnesgrupp?</td> <td style="text-align: center;"><input type="checkbox"/></td> <td style="text-align: center;"><input type="checkbox"/></td> <td style="text-align: center;"><input type="checkbox"/></td> <td style="text-align: center;"><input type="checkbox"/></td> <td style="text-align: center;"><input type="checkbox"/></td> </tr> <tr> <td>... med skolledningen?</td> <td style="text-align: center;"><input type="checkbox"/></td> <td style="text-align: center;"><input type="checkbox"/></td> <td style="text-align: center;"><input type="checkbox"/></td> <td style="text-align: center;"><input type="checkbox"/></td> <td style="text-align: center;"><input type="checkbox"/></td> </tr> </table>		Mycket bra	Ganska bra	Varken bra eller dåligt	Ganska dåligt	Mycket dåligt	... med dina arbetsuppgifter?	<input type="checkbox"/>	<input type="checkbox"/>	<input type="checkbox"/>	<input type="checkbox"/>	<input type="checkbox"/>	... med eleverna?	<input type="checkbox"/>	<input type="checkbox"/>	<input type="checkbox"/>	<input type="checkbox"/>	<input type="checkbox"/>	... med ditt arbetslag?	<input type="checkbox"/>	<input type="checkbox"/>	<input type="checkbox"/>	<input type="checkbox"/>	<input type="checkbox"/>	... med lokalerna på skolan?	<input type="checkbox"/>	<input type="checkbox"/>	<input type="checkbox"/>	<input type="checkbox"/>	<input type="checkbox"/>	... med din ämnesgrupp?	<input type="checkbox"/>	<input type="checkbox"/>	<input type="checkbox"/>	<input type="checkbox"/>	<input type="checkbox"/>	... med skolledningen?	<input type="checkbox"/>	<input type="checkbox"/>	<input type="checkbox"/>	<input type="checkbox"/>	<input type="checkbox"/>
	Mycket bra	Ganska bra	Varken bra eller dåligt	Ganska dåligt	Mycket dåligt																																						
... med dina arbetsuppgifter?	<input type="checkbox"/>	<input type="checkbox"/>	<input type="checkbox"/>	<input type="checkbox"/>	<input type="checkbox"/>																																						
... med eleverna?	<input type="checkbox"/>	<input type="checkbox"/>	<input type="checkbox"/>	<input type="checkbox"/>	<input type="checkbox"/>																																						
... med ditt arbetslag?	<input type="checkbox"/>	<input type="checkbox"/>	<input type="checkbox"/>	<input type="checkbox"/>	<input type="checkbox"/>																																						
... med lokalerna på skolan?	<input type="checkbox"/>	<input type="checkbox"/>	<input type="checkbox"/>	<input type="checkbox"/>	<input type="checkbox"/>																																						
... med din ämnesgrupp?	<input type="checkbox"/>	<input type="checkbox"/>	<input type="checkbox"/>	<input type="checkbox"/>	<input type="checkbox"/>																																						
... med skolledningen?	<input type="checkbox"/>	<input type="checkbox"/>	<input type="checkbox"/>	<input type="checkbox"/>	<input type="checkbox"/>																																						

19	Hur upplever du din arbetssituation?	Mycket ofta	Ganska ofta	Ibland	Sällan	Aldrig
	Mitt arbete känns engagerande	<input type="checkbox"/>	<input type="checkbox"/>	<input type="checkbox"/>	<input type="checkbox"/>	<input type="checkbox"/>
	Jag känner mig trött och utarbetad	<input type="checkbox"/>	<input type="checkbox"/>	<input type="checkbox"/>	<input type="checkbox"/>	<input type="checkbox"/>
	Jag har för mycket att göra	<input type="checkbox"/>	<input type="checkbox"/>	<input type="checkbox"/>	<input type="checkbox"/>	<input type="checkbox"/>
	Jag känner mig pressad i mitt arbete	<input type="checkbox"/>	<input type="checkbox"/>	<input type="checkbox"/>	<input type="checkbox"/>	<input type="checkbox"/>
	Jag känner arbetsglädje	<input type="checkbox"/>	<input type="checkbox"/>	<input type="checkbox"/>	<input type="checkbox"/>	<input type="checkbox"/>
	Jag tycker att stödundervisningen brister	<input type="checkbox"/>	<input type="checkbox"/>	<input type="checkbox"/>	<input type="checkbox"/>	<input type="checkbox"/>
	Jag tycker att läromedlen/utrustningen brister	<input type="checkbox"/>	<input type="checkbox"/>	<input type="checkbox"/>	<input type="checkbox"/>	<input type="checkbox"/>
	Jag får stöd av elevvårdspersonalen i arbetet	<input type="checkbox"/>	<input type="checkbox"/>	<input type="checkbox"/>	<input type="checkbox"/>	<input type="checkbox"/>
	Jag tycker att lärarfortbildningen brister	<input type="checkbox"/>	<input type="checkbox"/>	<input type="checkbox"/>	<input type="checkbox"/>	<input type="checkbox"/>
	Jag tycker att det brister i ordningen i klassen	<input type="checkbox"/>	<input type="checkbox"/>	<input type="checkbox"/>	<input type="checkbox"/>	<input type="checkbox"/>
20	Vilken vikt lägger du vid följande i ditt arbete med eleverna?	Mycket stor	Ganska stor	Varken stor eller liten	Ganska liten	Ingen alls
	Regelbundna läxor och förhör	<input type="checkbox"/>	<input type="checkbox"/>	<input type="checkbox"/>	<input type="checkbox"/>	<input type="checkbox"/>
	Att eleverna får bra basfärdigheter	<input type="checkbox"/>	<input type="checkbox"/>	<input type="checkbox"/>	<input type="checkbox"/>	<input type="checkbox"/>
	Att eleverna tar ansvar för sitt lärande	<input type="checkbox"/>	<input type="checkbox"/>	<input type="checkbox"/>	<input type="checkbox"/>	<input type="checkbox"/>
	Att föräldrarna tar aktiv del i verksamheten	<input type="checkbox"/>	<input type="checkbox"/>	<input type="checkbox"/>	<input type="checkbox"/>	<input type="checkbox"/>
	Att eleverna blir bra förberedda för att studera vidare	<input type="checkbox"/>	<input type="checkbox"/>	<input type="checkbox"/>	<input type="checkbox"/>	<input type="checkbox"/>
	Kunskapskontroll i form av prov	<input type="checkbox"/>	<input type="checkbox"/>	<input type="checkbox"/>	<input type="checkbox"/>	<input type="checkbox"/>
	Att eleverna reagerar mot mobbing	<input type="checkbox"/>	<input type="checkbox"/>	<input type="checkbox"/>	<input type="checkbox"/>	<input type="checkbox"/>
	Att eleverna blir bra förberedda för arbetslivet	<input type="checkbox"/>	<input type="checkbox"/>	<input type="checkbox"/>	<input type="checkbox"/>	<input type="checkbox"/>
	Att eleverna samarbetar och hjälper varandra	<input type="checkbox"/>	<input type="checkbox"/>	<input type="checkbox"/>	<input type="checkbox"/>	<input type="checkbox"/>
	Elevinflytande vid undervisningsplanering	<input type="checkbox"/>	<input type="checkbox"/>	<input type="checkbox"/>	<input type="checkbox"/>	<input type="checkbox"/>
	Att eleverna får ett bra självförtroende	<input type="checkbox"/>	<input type="checkbox"/>	<input type="checkbox"/>	<input type="checkbox"/>	<input type="checkbox"/>
	Att eleverna är nyfikna och tycker det är roligt att lära	<input type="checkbox"/>	<input type="checkbox"/>	<input type="checkbox"/>	<input type="checkbox"/>	<input type="checkbox"/>
	Att de elever som har svårast att lära får mest hjälp	<input type="checkbox"/>	<input type="checkbox"/>	<input type="checkbox"/>	<input type="checkbox"/>	<input type="checkbox"/>
21	Händer det att du känner dig ...	Mycket ofta	Ganska ofta	Ibland	Sällan	Aldrig
	... uppskattad av elever?	<input type="checkbox"/>	<input type="checkbox"/>	<input type="checkbox"/>	<input type="checkbox"/>	<input type="checkbox"/>
	... trakasserad av elever?	<input type="checkbox"/>	<input type="checkbox"/>	<input type="checkbox"/>	<input type="checkbox"/>	<input type="checkbox"/>
	... uppskattad av kollegor?	<input type="checkbox"/>	<input type="checkbox"/>	<input type="checkbox"/>	<input type="checkbox"/>	<input type="checkbox"/>
	... illa behandlad eller motarbetad av kollegor?	<input type="checkbox"/>	<input type="checkbox"/>	<input type="checkbox"/>	<input type="checkbox"/>	<input type="checkbox"/>
	... uppskattad av skolledningen?	<input type="checkbox"/>	<input type="checkbox"/>	<input type="checkbox"/>	<input type="checkbox"/>	<input type="checkbox"/>
	... illa behandlad eller motarbetad av skolledningen?	<input type="checkbox"/>	<input type="checkbox"/>	<input type="checkbox"/>	<input type="checkbox"/>	<input type="checkbox"/>

22	Hur ofta förekommer det att föräldrarna i din klass ...	Mycket ofta	Ganska ofta	Ibland	Sällan	Aldrig
	... tar aktiv del i skolans verksamhet?	<input type="checkbox"/>	<input type="checkbox"/>	<input type="checkbox"/>	<input type="checkbox"/>	<input type="checkbox"/>
	... informeras om arbetsformer?	<input type="checkbox"/>	<input type="checkbox"/>	<input type="checkbox"/>	<input type="checkbox"/>	<input type="checkbox"/>
	... informeras om de krav skolan ställer på eleverna?	<input type="checkbox"/>	<input type="checkbox"/>	<input type="checkbox"/>	<input type="checkbox"/>	<input type="checkbox"/>
	... informeras om hur de kan hjälpa barnen med skolarbetet?	<input type="checkbox"/>	<input type="checkbox"/>	<input type="checkbox"/>	<input type="checkbox"/>	<input type="checkbox"/>
23	Hur bedömer du din lärarkompetens? Hur bra är du på att ...	Mycket bra	Ganska bra	Varken bra eller dålig	Ganska dålig	Mycket dålig
	... stimulera elevernas intresse för skolarbetet?	<input type="checkbox"/>	<input type="checkbox"/>	<input type="checkbox"/>	<input type="checkbox"/>	<input type="checkbox"/>
	... stimulera elever med studiesvårigheter att lära?	<input type="checkbox"/>	<input type="checkbox"/>	<input type="checkbox"/>	<input type="checkbox"/>	<input type="checkbox"/>
	... arbeta med elever med olika social/kulturell bakgrund?	<input type="checkbox"/>	<input type="checkbox"/>	<input type="checkbox"/>	<input type="checkbox"/>	<input type="checkbox"/>
	... stimulera elever med emotionella svårigheter att lära?	<input type="checkbox"/>	<input type="checkbox"/>	<input type="checkbox"/>	<input type="checkbox"/>	<input type="checkbox"/>
	... använda dator i undervisningen?	<input type="checkbox"/>	<input type="checkbox"/>	<input type="checkbox"/>	<input type="checkbox"/>	<input type="checkbox"/>
	... låta elever förstå meningen med det de skall lära?	<input type="checkbox"/>	<input type="checkbox"/>	<input type="checkbox"/>	<input type="checkbox"/>	<input type="checkbox"/>
	... stimulera elever att ta ansvar för sitt eget lärande?	<input type="checkbox"/>	<input type="checkbox"/>	<input type="checkbox"/>	<input type="checkbox"/>	<input type="checkbox"/>
	... stimulera elevernas uthållighet / ansträngning i skolan?	<input type="checkbox"/>	<input type="checkbox"/>	<input type="checkbox"/>	<input type="checkbox"/>	<input type="checkbox"/>
	... stimulera eleverna att diskutera så de lär av varandra?	<input type="checkbox"/>	<input type="checkbox"/>	<input type="checkbox"/>	<input type="checkbox"/>	<input type="checkbox"/>
	... ge personlig återkoppling på elevernas arbeten?	<input type="checkbox"/>	<input type="checkbox"/>	<input type="checkbox"/>	<input type="checkbox"/>	<input type="checkbox"/>
	... organisera lektionerna så att arbetet flyter väl?	<input type="checkbox"/>	<input type="checkbox"/>	<input type="checkbox"/>	<input type="checkbox"/>	<input type="checkbox"/>
	... hålla konstruktiva kontakter med föräldrarna	<input type="checkbox"/>	<input type="checkbox"/>	<input type="checkbox"/>	<input type="checkbox"/>	<input type="checkbox"/>
24	Hur organiseras eventuell stödundervisning för elever i klassen?	Regelbundet	Periodvis	Vid enstaka tillfälle	Aldrig	
	Undervisning enskilt eller i mindre grupp parallellt med andra lektioner	<input type="checkbox"/>	<input type="checkbox"/>	<input type="checkbox"/>	<input type="checkbox"/>	
	Undervisning enskilt eller i mindre grupp utanför lektionstid eller när andra elever arbetar enskilt	<input type="checkbox"/>	<input type="checkbox"/>	<input type="checkbox"/>	<input type="checkbox"/>	
	Extra resurs/person i klassrummet under lektionstid	<input type="checkbox"/>	<input type="checkbox"/>	<input type="checkbox"/>	<input type="checkbox"/>	
25	Hur bedömer du behovet av stödundervisning i klassen?	<input type="checkbox"/> Det behövs mycket mer <input type="checkbox"/> Det behövs något mer <input type="checkbox"/> Det är tillräckligt				

Ett stort tack för din medverkan!