

Ingångar till SCB

Ämnesexpertisen

Den statistiska ämnesexpertisen finns på SCB:s ämnesstatistiska avdelningar: avdelningarna för arbetsmarknads- och utbildningsstatistik, areell statistik, företagsstatistik och individstatistik. Du är välkommen att ringa direkt till dessa. Personalen vid SCB:s telefonväxel i Stockholm och i Örebro hjälper Dig gärna till rätt person.

Telefonnummer (vxl) 08-783 40 00 resp. 019-17 60 00

Informationsservice

Statistiska centralbyrån (SCB) har en informationsservice som Du kan konsultera för att:

- diskutera problem som Du tror kan lösas med hjälp av SCB:s statistik
- få veta var Du själv kan hitta svar på Dina frågor
- få fram uppgifter om svensk och utländsk statistik - korta enkla frågor besvaras gratis, mer omfattande uppgifter mot betalning
- arrangera studiebesök av allmän karaktär

Informationsservice erbjuder också tjänsten att kontinuerligt bevaka de uppgifter Du önskar ur svensk och utländsk statistik. Du kan abonnera på uppgifterna per månad, kvartal eller år. På det sättet får Du dem så fort de finns tillgängliga hos oss.

Telefon: 08-783 48 01 resp. 019-17 62 00

Telefax: 08-783 48 99 resp. 019-17 64 44

Statistikbutikerna

Statistikbutikerna i Stockholm respektive Örebro besöker Du när Du vill köpa aktuell statistik.

Besökstider:

Stockholm: Måndag-torsdag kl 10.00-16.00

Fredag kl 10.00-15.30

Telefon: 08-783 50 66

Besöksadress: Karlavägen 100

Örebro: Kl 9.00-16.00

Telefon: 019-17 68 00

Telefax: 019-17 64 44

Besöksadress: Klostergatan 23

SCB Förlag SCB:s databaser

SCB förlägger och säljer själv den statistik som produceras på verket.

Publikationer beställer Du från SCB, Publikationstjänsten, 70189 Örebro. Beställningstelefon: 019-17 68 00. Telefax: 019-17 69 32.

Statistik ur SCB:s databaser beställer Du på telefonnummer 08-783 40 50.

Biblioteket

SCB:s bibliotek är specialbibliotek för svensk, utländsk och internationell statistik.

Besökstid:

Måndag-torsdag kl 10.00-16.00

Fredag kl 9.00-15.30. Maj-augusti stänger biblioteket kl 15.00.

Telefon: 08-783 50 66

Telefax: 08-783 40 45

Besöksadress: Karlavägen 100, Stockholm

Regionala kontor

Norrbottnens kansli

Besöksadress: Västra Varvsgatan 11, Luleå

Postadress: SCB, Box 500 72, 951 05 Luleå

Telefon: 0920-358 30 (vx)

Telefax: 0920-689 47

Göteborgskontoret

Besöksadress: Vasaplatsen 2, 5 tr.

Postadress: SCB Vasaplatsen 2, 411 34 Göteborg

Telefon: 031-13 96 40 (vx)

Telefax: 031-7017 510

Malmökontoret

Besöksadress: S Tullgatan 3

Postadress: SCB, Box 4413, 203 15 Malmö

Telefon: 040-23 94 80

Telefax: 040-23 94 81

Statistiska meddelanden

Beställningsnummer

U 73 SM 9601



Elevpanel för longitudinella studier Elevpanel 4

Skolgången i årskurs 3, 1992 till årskurs 6, 1995

TILLHÖR REFERENSBIBLIOTEKET
UTLÄNAS EJ

UTVÄRDERING
GENOM
UPPFÖLJNING



Statistiska centralbyrån Statistics Sweden

Statistikpublikationer kan beställas från **SCB, Publikationstjänsten**, 701 89 ÖREBRO, telefon 019-17 68 00, fax 019-17 69 32. De kan också beställas i bokhandeln eller köpas i **SCB:s statistikbutiker**, Karlavägen 100 i Stockholm och Klostergatan 23 i Örebro. Aktuell publicering redovisas i SCB:s publikationskatalog, som kan beställas gratis. Ytterligare hjälp ges också av SCB:s **Informationsservice**, telefon 08-783 48 01 eller 019-17 62 00 (fax 08-783 48 99 eller 019-17 64 44).

This Statistical Report and other publications in the series Official Statistics of Sweden can be ordered from Statistics Sweden, **Publication Services**, S-701 89 ÖREBRO, Sweden (phone +46 19 17 68 00, fax +46 19 17 69 32). If you don't find the data you need in the publications, please contact Statistics Sweden, **Information Services**, Box 24 300, S-104 51 STOCKHOLM, Sweden (phone +46 8 783 48 01, fax +46 8 783 48 99).

Elevpanel för longitudinella studier Elevpanel 4

Skolgången i årskurs 3, 1992 till årskurs 6, 1995

Panels of pupils for longitudinal studies. School attendance third grade to sixth grade in elementary school

Innehåll

Contents

Sida/Page

2	Sammanfattning	Summary in Swedish
3	Bakgrund	Background
4	Undersökningsurval	Sample
4	Resultatredovisning	Results
5	Hemspråksundervisning	Native language teaching
6	Svenska som andra språk	Special education in the Swedish language
7	Stödåtgärder	Supporting measure
10	Val till årskurs 7	Choices for grade seven
10	Språkval	Choice of language
11	Elevens val	Pupils choice
13	Tabell 1 – 8	Tables 1 – 7
16	Engelsk sammanfattning	Summary
17	Metodbilaga	Method appendix

SVERIGES OFFICIELLA STATISTIK



Statistikansvarig myndighet och producent
SCB, Programmet Arbetsmarknad-Utbildning
701 89 ÖREBRO
fax 019-17 70 82
Förfrågningar: Kerstin Båsjö, tfn 019-17 61 23,
eller Anna Wilén, tfn 019-17 64 28

Sammanfattning

I detta statistiska meddelande (SM) redovisas statistik från en longitudinell studie, elevpanel 4, bestående av 8 588 elever. Eleverna har följts från årskurs 3 läsåret 1991/92 till och med årskurs 6 läsåret 1994/95.

SCB har varje år samlat in skoladministrativa data för de utvalda eleverna. Denna rapport bygger på dessa uppgifter. Uppgifterna omfattar förekomst av olika stödåtgärder, deltagande i hemspråksundervisning, svenska som andra språk, språkval och elevens val till årskurs 7, åldersintegrerad undervisning samt engelska i årskurs 3.

Motsvarande redovisningar av longitudinella data finns för elever som lämnade årskurs 6 1980, 1985 och 1990, elevpanel 1 – 3. Elevpanelerna för longitudinella studier ingår i ett projekt som bedrivs i samarbete mellan Statistiska centralbyrån, Skolverket, Högscoleverket, pedagogiska institutionen vid Göteborgs universitet och Högskolan för lärarutbildning i Stockholm.

Årskurs 3

Av de elever som i årskurs 3 valdes ut att ingå i undersökningen hade 88 procent gått i samma klass sedan skolstarten i årskurs 1. En procent kom nya till klassen under årskurs 1 medan fem procent kom i årskurs 2 och ytterligare sex procent i årskurs 3. Hälften av eleverna i undersökningen är pojkar och hälften flickor.

Sex procent av samtliga elever har haft undervisning i engelska i årskurs 3.

Hemspråksundervisning

I årskurs 3 var det drygt sju procent av samtliga elever som hade hemspråksundervisning. De följande läsåren sjönk andelen till ca fem procent i årskurs 6. Fler flickor än pojkar deltog i hemspråksundervisning. Det var vanligare att delta i hemspråk under flera år än under en enstaka årskurs.

Knappt 20 procent av de elever som hade hemspråksundervisning i årskurs 6 hade samma år någon form av stödåtgärd. Både pojkar och flickor fick stöd i högre utsträckning än elever utan hemspråk. Stödåtgärderna bland hemspråks-eleverna i årskurs 6 har minskat i jämförelse med elevpanel 3. En stor andel av hemspråks-eleverna har också undervisats i svenska som andra språk.

Elever med hemspråksundervisning i årskurs 6 valde engelska och svenska som språkval till årskurs 7 i högre utsträckning än elever utan hemspråksundervisning.

Svenska som andra språk

Andelen elever i årskurs 3 som undervisats i svenska som andra språk var knappt sju procent. I årskurs 6 var det fyra procent. Pojkar deltog i större utsträckning än flickor. Tre av

fyra elever med svenska som andra språk i årskurs 6 hade haft det alla fyra läsåren.

Språkvalet för elever som undervisats i svenska som andra språk skiljer sig markant från övriga elevers. Svenska valdes av 15 procent jämfört med fem procent av övriga elever. Tyska valdes av 25 procent jämfört med 54 procent av övriga elever.

Stödåtgärder

35 procent av samtliga elever hade någon form av stödåtgärd vid något tillfälle under årskurs 3 – 6. Fler pojkar än flickor fick stödundervisning. I årskurs 6 fick var femte pojke stöd jämfört med var tionde flicka. En jämförelse med tidigare elevpaneler visar att andelen elever som fått stödundervisning under flera årskurser har minskat.

Uppgifter om stödåtgärder som samlats in för eleverna är deltagande i särskild undervisningsgrupp, anpassad studiegång och specialundervisning på annat sätt.

Specialundervisning på annat sätt var den vanligaste formen av stödåtgärd. 20 procent av alla elever i årskurs 3 fick denna stödåtgärd. I årskurs 6 sjönk andelen till 14 procent. Bland eleverna med specialundervisning på annat sätt var det vanligast att få stöd under flera läsår.

Andelen elever som undervisats i särskild undervisningsgrupp är konstant alla fyra läsåren, ca två procent. De flesta elever som tillhörde särskild undervisningsgrupp gjorde det enbart ett läsår. Majoriteten av de elever som tillhörde särskild undervisningsgrupp hade specialundervisning på annat sätt åtminstone något av övriga läsår.

Val till årskurs 7

Eleverna i elevpanel 4 har gjort val till årskurs 7 enligt 1994 års läroplan (Lpo 1994). Möjliga val för eleverna är språkval och elevens val.

Över hälften av eleverna hade tyska som språkval. En av fyra elever valde franska. Könsskillnaden märks främst i franska där flickorna dominerar. Motsvarande gäller för svenska och engelska där det fanns flest pojkar.

Det vanligaste elevens val är idrott som valdes av drygt 17 procent av samtliga elever. Stora skillnader fanns mellan flickors och pojkars val. Pojkarna valde NO-ämnen, data och teknik medan flickorna istället valde bild, hemkunskap, musik och slöjd.

Åldersintegrerad undervisning

Andelen elever som undervisats i åldersintegrerad grupp har varierat mellan årskurserna. I årskurs 3 var andelen 17 procent av samtliga elever. Var fjärde elev har någon gång i åk 3 – 6 gått i åldersintegrerad klass. Fem procent av samtliga elever har gått samtliga årskurser (åk 3 – 6) i en åldersintegrerad grupp.

Bakgrund

I början av 1960-talet tog Statistiska centralbyrån (SCB) över ansvaret för den reguljära skolstatistiken. Som ett komplement till insamlingen av statistikuppgifter från skolorna skulle SCB också samla in uppgifter som belyste hur ett urval av elever gick igenom skolväsendet.

Individualstatistiken

Uppgifter om skolgången för elever födda den 5, 15 och 25 i varje månad 1948 samlades in av SCB under åren 1961 – 1969 och för elever födda samma dagar varje månad 1953 under åren 1966 – 1974. Denna statistik kallas individualstatistiken. SCBs insamling kompletterades - och kompletteras delvis fortfarande – med uppgifter insamlade av pedagogiska institutionen vid Göteborgs universitet.

Trots att meningen var att nya urval av elever skulle göras vart femte år skedde ingen ny motsvarande insamling av uppgifter förrän 1980. Då startade insamlingen av uppgifter för de s k elevpanelerna för longitudinella studier.

Elevpanel för longitudinella studier

Elevpanelerna för longitudinella studier omfattar för närvarande fyra årgångar, elevpanel 1, elevpanel 2, elevpanel 3 och elevpanel 4.

Elevpanelerna för longitudinella studier ingår i ett projekt som bedrivs i samarbete mellan Statistiska centralbyrån (SCB), Skolverket, Högscoleverket, pedagogiska institutionen vid Göteborgs universitet och Högskolan för lärarutbildning i Stockholm.

Projektet syftar till att belysa individens väg genom utbildningssystemet. Studierna ska bl.a. visa på utbildningspolitiska reformers effekter vad avser exempelvis rekrytering till olika delar av utbildningssystemet, men också utfall i termer av studieresultat och studieavbrott. Projektet koncentreras till utvärderande studier av utbildningssystemets förmåga att ge "lika rätt till likvärdig utbildning till alla individer oavsett livssituation".

Skoladministrativa data

SCB samlar årligen in skoladministrativa data från skolexpeditioner eller motsvarande för samtliga elever i urvalen under den tid de befinner sig i grundskolan. Detta gäller alltså sådana uppgifter om eleverna som finns tillgängliga i förteckningar och liknande.

Insamlingarna omfattar:

- Åldersintegrerad undervisning
- Hemspråksundervisning
- Undervisning i svenska som andra språk
- Stödundervisning
- Val till årskurs 7
- Betyg

Dessutom behövs uppgifter om eventuella klassbyten och flyttningar för att uppföljningen av eleverna ska kunna fortsätta.

För de elever som fortsätter i gymnasieskola, kommunal vuxenutbildning och högskola kompletteras insamlade data med uppgifter från SCBs elevregister och högskoleregister.

Projektdata

För elevpanel 1 och 2 har projektdata samlats in av pedagogiska institutionen vid högskolan för lärarutbildning i Stockholm. För elevpanel 3 och 4 har motsvarande insamling gjorts av pedagogiska institutionen vid Göteborgs universitet.

Projektdata har samlats in i årskurs 3, 6 och 9 (något olika för de olika panelerna). Som komplement har vissa uppgifter samlats in direkt från eleverna efter det att de lämnat grundskolan med hjälp av postenkät.

Insamlingarna omfattar:

- Elevformulär (attityder, intressen, framtidsplaner)
- Begävningsprov
- Basfärdighetsprov
- Målsmanformulär (attityder, arbete, utbildning)
- Standardprovresultat

En närmare beskrivning av vilka data som samlats in av de pedagogiska institutionerna kan erhållas från nedanstående rapporter.

Högskolan för lärarutbildning i Stockholm

- Utvärdering genom uppföljning av elever – "Ett nytt individualstatistikprojekt". 11:79
- Utvärdering genom uppföljning av elever – "De första dattinsamlingarna". 10:81

Pedagogiska institutionen vid Göteborgs universitet

- Utvärdering genom uppföljning – "Insamling av elevuppgifter i årskurs 3 våren 1987". 1988:03
- Utvärdering genom uppföljning – "Analys av mätinstrument använda i årskurs 3". 1989:02
- Utvärdering genom uppföljning. Dokumentation av projektet. 1994:03

Undersökningsurval

Elevpanelerna för longitudinella studier omfattar för närvarande fyra årgångar. Den senaste panelen (elevpanel 4) startades våren 1992.

Elevpanel 1

Panel 1 utgörs av elever som gick i årskurs 6 läsåret 1979/80. De flesta eleverna är födda 1967. Antalet elever som idag kvarstår i panelen är drygt 9 000 elever, 94 procent av det ursprungliga urvalet.

Elevpanel 2

Panel 2 utgörs av elever som gick i årskurs 3 läsåret 1981/82. De flesta eleverna är födda 1972, d.v.s. de är fem år yngre än eleverna i den första panelen. Antalet elever som idag kvarstår i panelen är ca 9 000 elever, 94 procent av det ursprungliga urvalet.

Elevpanel 3

Den tredje panelen utgörs av elever som gick i årskurs 3 läsåret 1991/92. De flesta av eleverna är födda 1977. Eleverna är tio år yngre än den äldsta panelen och fem år yngre än eleverna i panel 2. Av ekonomiska skäl gjordes den tredje panelen mindre än de två tidigare. I panel 3 kvarstår idag ca 4 300 elever, 85 procent av det ursprungliga urvalet.

Elevpanel 4

Den fjärde panelen utgörs av elever som gick i årskurs 3 läsåret 1991/92. De flesta av eleverna är födda 1982. I den fjärde panelen ingår för närvarande 8 588 elever, 94 procent av det ursprungliga urvalet.

Urval

Urvalet till de tre första panelerna har genomförts i två steg. I det första steget valdes kommuner och i det andra klasser i de utvalda kommunerna.

Sveriges kommuner grupperades i 16 strata efter fyra stratifieringsvariabler. Stratifieringsvariabler för kommunerna har varit folkmängd, andel socialistiska mandat, andel systerföretag inom offentlig förvaltning och andel invandrarelever.

Två kommuner valdes från stratum 1-13, storstadskommunerna Stockholm, Göteborg och Malmö bildade egna strata och ingår därmed alltid i urvalet. Totalt ingick 29 kommuner i urvalet.

Antalet klasser inom varje utvald kommun bestämdes så att antalet elever i hela undersökningsgruppen skulle bli ca 10 000 elever. Av ekonomiska skäl drogs ett mindre urval i den tredje elevpanelen, ca 5 000 elever. Varje klass har totalundersökts.

En utförligare redovisning av urvalen till de tre första panelerna och undersökningens genomförande ges i Statistiska meddelanden, serie U 1983:4, Elevpanel för longitudinella studier.

Urvalet till den fjärde panelen har också gjorts i två steg men här utgjorde antalet elever i årskurs 2 stratifieringsvariabel för kommunurvalet. Totalt valdes 35 kommuner. I det andra steget bestämdes antalet utvalda klasser i de 35 kommunerna så att antalet elever i hela undersökningsgruppen skulle bli ca 10 000. Varje klass har totalundersökts. Även i den fjärde panelen ingår Stockholm, Göteborg och Malmö.

Kom. 4
↓
sc 5. 19

Resultatredovisning

Elevpanel 4

De resultat som redovisas i detta Statistiska meddelande avser elevpanel 4 och beskriver skolgången under årskurs 3 till årskurs 6 samt språkval och elevens val till årskurs 7.

Eleverna i panel 4 lämnade mellanstadiet vårterminen 1995. Detta är de första resultat om skolgången för eleverna i panel 4 som SCB redovisar. Tidigare har motsvarande resultat publicerats för de tre äldre panelerna i SM U 1983:4, U 44 SM 8601 samt U 42 SM 9101. I den fortsatta redovisningen kommer ett flertal jämförelser att göras mellan de fyra olika panelerna.

När elevpanel 4 startades våren 1992 ingick 9 108 elever i urvalet. Deltagandet i undersökningen är frivilligt. Det innebär att elever liksom deras målsmän har rätt att vägra delta. Elever och/eller målsmän som meddelat att eleven inte ska ingå i undersökningen har betraktats som vägrare och tagits bort ur databasen. Sedan våren 1992 har 102 enskilda vägrare tagits bort ur databasen. Det har även förekommit att hela klasser anmält att de inte vill delta och i samband med undersökningens första insamling våren 1992 avfördes 16 klasser om 245 elever som klassvägrare.

Det totala bortfallet genom vägran uppgår för närvarande till 347 elever. Bortfall har även uppkommit därför att elever flyttat utomlands, bytt skolform, avförts på grund av långvarig sjukdom eller avlidit.

Denna redovisning omfattar 94 procent av det ursprungliga urvalet.

Tillförlitlighet

Resultaten från statistiska undersökningar är alltid påverkade av olika typer av felkällor. En redogörelse för dessa och en diskussion av deras betydelse för undersökningens resultat finns i Statistiska meddelanden, SM U 1983:4.

Resultaten som redovisas i denna rapport är uppräknade till populationsnivå. För ett antal variabler har vi kunnat göra jämförelser av dessa uppräknade resultat med kända värden från den totalräknade statistiken och endast funnit marginella avvikelser.

Man bör dock hålla i minnet att resultaten är baserade på en urvalsundersökning och därför behäftade med viss osäkerhet. Skattningar baserade på färre antal elever än 20 redovisas inte.

Hemspråksundervisning

Läroplanen

Läroplanen (Lgr 80) säger att undervisning skall anordnas för elever som har ett minoritetsspråk som hemspråk, d.v.s. för såväl invandrarelever som elever tillhörande andra språkliga minoriteter i Sverige.

Syftet är att behålla och utveckla kunskaper i det språk som barnet använder i sin dagliga miljö. Deltagande i hemspråksundervisning är frivilligt. Elever skall kunna börja studera sitt hemspråk oavsett i vilken årskurs de går.

Hemspråk i SCBs undersökningar

Av SCBs redovisning av hemspråk 1992 (SM U 72 9301) framgår att höstterminen 1992 hade tolv procent av samtliga grundskoleelever ett annat hemspråk än svenska. 57 procent av dem deltog i hemspråksundervisning. Det innebär att andelen elever som deltog i hemspråksundervisning i grundskolan höstterminen 1992 utgjorde ca sju procent av samtliga grundskoleelever.

Hemspråk i elevpanelen

Vårterminen 1992 när eleverna gick i årskurs 3 var det drygt sju procent av eleverna som hade hemspråksundervisning. De följande läsåren sjönk andelen till ca fem procent i årskurs 6. Flickor deltog i hemspråksundervisning i något högre utsträckning än pojkar.

Det var vanligare att delta i hemspråksundervisning under flera år än under en enskild årskurs. Av de elever som undervisades i hemspråk i årskurs 6 hade åtta av tio elever haft hemspråksundervisning minst två årskurser tidigare.

Vid jämförelse med de tidigare panelerna låg panel 1, som endast redovisar årskurs 6, på fyra procent och panel 2 och 3 på fem – sex procent per läsår.

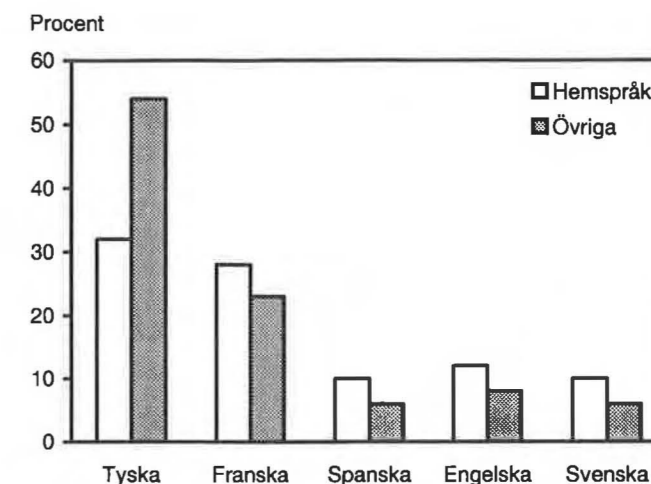
Hemspråkselevernas val till åk 7

Tyska är det dominerande språkvalet för elever med hemspråksundervisning liksom för övriga elever. Skillnaden mellan tyska och franska är inte så stor i hemspråksgruppen. Flickor med hemspråksundervisning valde t.ex. lika ofta tyska som franska.

Hemspråkseleverna valde engelska och svenska i högre utsträckning än elever utan hemspråksundervisning. Pojkar i högre grad än flickor.

Spanska är ett populärare språk för hemspråkselever än övriga elever. Elva procent av pojkarna i hemspråksgruppen valde spanska jämfört med fem procent i övriga gruppen.

Diagram 1
Hemspråkselevernas språkval till årskurs 7.
Procent



Stödåtgärder

Det var knappt 20 procent av eleverna som deltog i hemspråksundervisningen i årskurs 6 som samma år hade någon form av stödåtgärd.

Både flickor och pojkar får stöd i högre utsträckning än elever utan hemspråksundervisning. Pojkar i högre grad än flickor.

Stödåtgärderna bland hemspråkseleverna i årskurs 6 har minskat i jämförelse med elevpanel 3.

Hemspråk och svenska som andra språk

En stor andel av de elever som har undervisning i hemspråk har också undervisning i svenska som andraspråk. I årskurs 3 hade 63 procent av hemspråkseleverna även undervisning i svenska som andraspråk. I årskurs 6 var andelen 53 procent.

I elevpanel 3 var andelen något högre med undervisning i både hemspråk och svenska som andra språk.

Svenska som andra språk

Läroplanen

Enligt läroplanen (Lgr 80) skall skolan organisera undervisning i svenska som främmande språk. Detta för att elever med annat hemspråk än svenska ska få sådana kunskaper i svenska att de kan tillgodogöra sig den reguljära undervisningen och lättare delta i kamratlivet och samhällslivet i Sverige. I sådan undervisning är deltagande obligatoriskt.

När eleven förvärvat tillräckliga kunskaper i svenska övergår eleven till den vanliga svenskundervisningen.

Elevpanel 4

Andelen elever i årskurs 3 som undervisats i svenska som andra språk var knappt sju procent. I årskurs 6 var det fyra procent. Flickor och pojkar deltog i lika stor utsträckning.

För de elever som haft undervisning i svenska som andra språk var det vanligast att de hade det under alla fyra årskurserna. Tre av fyra elever i årskurs 6 hade haft undervisning alla fyra läsåren.

En jämförelse med elevpanel 3 visar att andelen elever som fått undervisning i svenska som andra språk har minskat. I elevpanel 3 fick sex procent av samtliga elever i årskurs 4 och 5 undervisning i svenska som andra språk. I årskurs 6 var det fem procent. Elevpanel 3 redovisar endast uppgifter för årskurs 4 – 6.

Hemspråksundervisning

En stor andel av eleverna med undervisning i svenska som andra språk fick också hemspråksundervisning. Andelen varierar i åk 3 – 6 mellan 64 och 68 procent.

Fler flickor än pojkar i gruppen fick hemspråksundervisning.

Stödåtgärder

Elever som fick undervisning i svenska som andra språk fick också i högre grad stödåtgärder än övriga elever.

Ca 30 procent av eleverna med undervisning i svenska som andra språk fick stödåtgärder i årskurs 6. Detta kan jämföras med hemspråks eleverna där knappt 20 procent fick stödåtgärder i årskurs 6.

Pojkar fick mer stöd än flickor.

Språkval, stödåtgärder och deltagande i hemspråksundervisning för elever som deltog/ej deltog i SV2. Procent

	Elever som deltog i SV2			Elever som ej deltog i SV2		
	Flickor	Pojkar	Samtliga	Flickor	Pojkar	Samtliga
Tyska	24	25	25	50	58	54
Franska	28	23	26	31	16	23
Spanska	11	11	11	6	5	6
Engelska	16	15	16	6	10	8
Svenska	13	17	15	3	7	5
Stöd åk 6	21	35	29	10	20	16
Hemspråk åk 6	72	60	66	3	2	2

Val till årskurs 7

De elever som i årskurs 6 fick undervisning i svenska som andra språk har till stora delar gjort val som skiljer sig från övriga elevers val.

Språkval

Tyska och franska är även här det dominerande språkvalet. Andelen elever som valde tyska resp franska är lika, ca 25 procent. Detta kan jämföras med övriga elever där drygt 54 procent valde tyska och 23 procent valde franska.

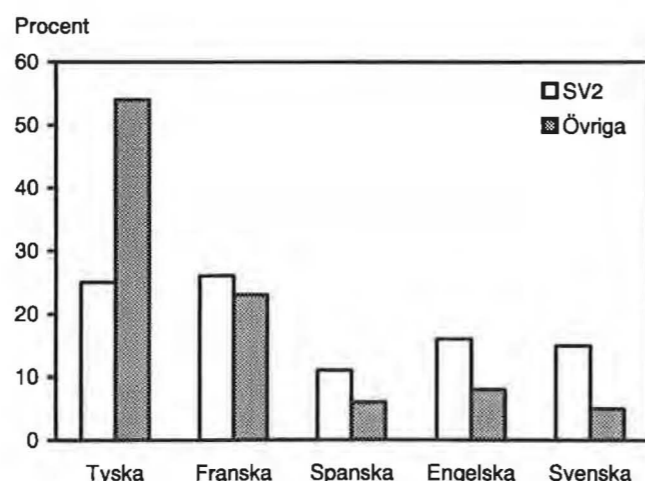
Svenska valdes av sammanlagt 15 procent i den här gruppen jämfört med drygt tio procent bland hemspråks eleverna och drygt fem procent i gruppen med ordinarie svenskundervisning.

Fler pojkar än flickor valde svenska, 17 procent jämfört med 13 procent. Flickorna valde franska i större utsträckning än pojkarna. I övrigt inga stora skillnader mellan könen för gruppen som haft undervisning i svenska som andra språk.

Elevers val

Elevers val till årskurs 7 visar att andelen elever som valde något ämne inom områdena svenska och engelska är högre bland de elever som haft svenska som andra språk i årskurs 6.

Diagram 2
Språkval till årskurs 7 för elever som fått undervisning i svenska som andra språk i årskurs 6. Procent



Stöd till elever med svårigheter i skolarbetet

Stödåtgärder

Uppgifter om stödåtgärder som samlats in för eleverna i elevpanel 4 är deltagande i särskild undervisningsgrupp, anpassad studiegång och specialundervisning på annat sätt.

I läroplanen för grundskolan (Lgr80) skrivs att en elevs svårigheter att följa skolarbetet kan vara så stora att han eller hon behöver stöd i **särskild undervisningsgrupp**. Beslut om att en elev ska tillhöra särskild undervisningsgrupp i det eller de ämnen där elevens svårigheter är särskilt stora sker av elevvårdskonferens i samråd med elev och föräldrar.

Det finns också ytterligare en möjlighet att anpassa undervisningen för vissa elever genom att frångå timplanen genom **anpassad studiegång**. Beslut om anpassad studiegång fattas av skolstyrelsen sedan den hört elevkonferensen.

Specialundervisning på annat sätt är andra specialpedagogiska insatser för elever med svårigheter i skolarbetet. Exempelvis bildas mindre grupper av elever som behöver särskilt stöd under en kortare tid eller elever som får studera speciella arbetsområden under längre tid än den normala.

Specialundervisning på annat sätt

Specialundervisning på annat sätt var den vanligaste formen av stödåtgärd i årskurs 3 – 6. 20 procent av alla elever i årskurs 3 fick denna stödåtgärd. I årskurs 6 sjönk andelen till drygt 14 procent. 34 procent av alla elever har någon gång under årskurs 3 – 6 fått specialundervisning på annat sätt.

Bland eleverna med specialundervisning på annat sätt var det vanligast att få stöd under flera läsår. Knappt 60 procent i denna grupp fick stöd under minst två årskurser. Andelen elever med stöd i samtliga årskurser var 15 procent.

Fler pojkar än flickor fick specialundervisning på annat sätt. 63 procent av de elever i årskurs 3 som fick specialundervisning är pojkar respektive 67 procent i årskurs 6.

Särskild undervisningsgrupp

Andelen elever som undervisats i särskild undervisningsgrupp i elevpanel 4 var konstant alla fyra årskurserna, ca två procent. De flesta elever som tillhörde särskild undervisningsgrupp gjorde det enbart ett läsår. Ungefär sex av tio elever i gruppen är pojkar under alla läsår.

Anpassad studiegång

Anpassad studiegång har i elevpanel 4 samlats in för årskurs 4 – 6. Deltagande har varit mycket lågt, ca 0,3 procent i årskurs 6.

Diagram 3
Specialundervisning på annat sätt. Elevpanel 2 – 4. Procent

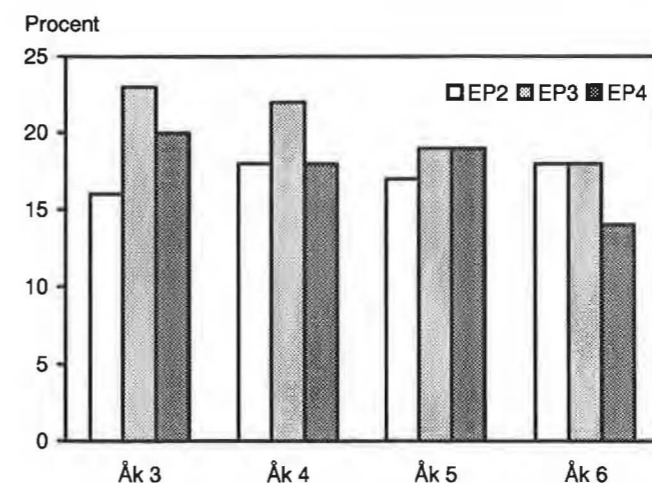
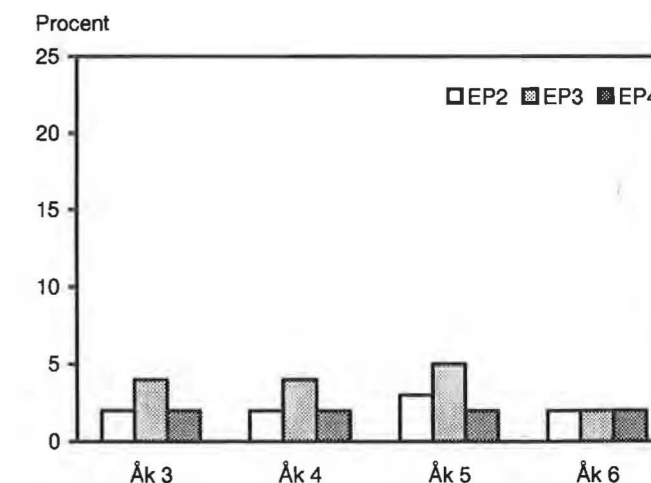


Diagram 4
Särskild undervisningsgrupp. Elevpanel 2 – 4. Procent



Kombinationer av stödåtgärder

Majoriteten av de elever som tillhörde särskild undervisningsgrupp hade specialundervisning på annat sätt åtminstone något av övriga läsår. Bland de elever som gick i särskild undervisningsgrupp i årskurs 3 var det drygt 70 procent som minst en av årskurserna 3 – 6 fick specialundervisning på annat sätt. Motsvarande för de elever som gick i särskild undervisningsgrupp i årskurs 6 var 81 procent.

Ungefär var tionde elev som gick i särskild undervisningsgrupp har samma läsår fått specialundervisning på annat sätt.

Specialundervisning i kombination med särskild undervisningsgrupp. Procent

	Specialundervisning på annat sätt minst ett år				
	Ja	Nej	Totalt	Samtliga	
Särskild undervisningsgrupp i årskurs 6	Ja	81	19	100	2
	Nej	33	67	100	98
Samtliga		34	66	100	100

Pojkar får mer stöd än flickor

Med stöd menas här antingen deltagande i särskild undervisningsgrupp, anpassad studiegång eller specialundervisning på annat sätt.

35 procent av eleverna hade någon form av stödåtgärd vid något tillfälle under årskurs 3 – 6. Totalt var det avsevärt fler pojkar än flickor som hade stödåtgärd minst ett år. Bland pojkarna var det 42 procent och bland flickorna var det 28 procent.

Andelen elever med stödåtgärd respektive läsår varierade mellan 11 och 16 procent för flickorna och mellan 21 och 26 procent för pojkarna.

Mellan flickor och pojkar var det stor skillnad avseende förekomst av stödåtgärd under flera årskurser. 18 procent av pojkarna fick stödundervisning i tre eller fyra årskurser jämfört med nio procent av flickorna.

Omfattning av stödåtgärder. Procent

Antal årskurser	Flickor		Pojkar	
	EP 3	EP 4	EP 3	EP 4
Stöd alla årskurser	9	5	13	10
Stöd 3 årskurser	6	4	10	8
Stöd 2 årskurser	7	6	9	8
Stöd 1 årskurs	13	13	15	15
Inget stöd	64	72	53	58
Totalt	100	100	100	100

Språkval till åk 7 för elever med stöd i åk 6

Språkvalet för elever med stödundervisning i årskurs 6 skiljer sig från övriga elevers språkval.

Drygt 40 procent av eleverna med stödundervisning valde engelska eller svenska jämfört med åtta procent för elever utan stödundervisning.

Tyska är det dominerande språkvalet för elever med stödundervisning liksom för övriga elever.

Flickor och pojkar

Drygt 16 procent av flickorna som fått stödundervisning valde franska jämfört med nio procent av pojkarna. Spanska är ett populärare val för flickor än för pojkar. Tio procent av flickorna valde spanska jämfört med sex procent av pojkarna.

Fler pojkar än flickor har valt svenska, 22 procent jämfört med 13 procent. Tyska och engelska har valts av lika många flickor som pojkar.

Språkval för elever med stödundervisning. Procent

Språk	Elever med stöd	Elever utan stöd	Samtliga
Tyska	32	57	53
Franska	12	26	24
Spanska	7	6	6
Engelska	21	5	8
Svenska	19	3	6
Övr språk
Ej valt språk	8	3	4
Summa	100	100	100

Jämförelser tidigare elevpaneler

Stöd i årskurs 6

Vid en jämförelse i årskurs 6 mellan de fyra olika elevpanelerna visar det sig att andelen elever med stödåtgärder har minskat i jämförelse med 1985 och 1990. Stödåtgärderna var 1995 tillbaka på den nivå som uppmättes 1980.

Skillnaden mellan flickor och pojkar kvarstår. Var femte pojke fick stöd i årskurs 6 jämfört med var tionde flicka.

För de tidigare panelerna var det vanligt att majoriteten av eleverna som haft stöd i årskurs 6 också haft stöd ett eller flera läsår tidigare. Detta gäller också för elevpanel 4, även om andelen med stödundervisning alla fyra årskurserna har minskat.

Diagram 5 Andelen flickor resp pojkar som haft stödåtgärd i årskurs 6. Elevpanel 1 – 4. Procent

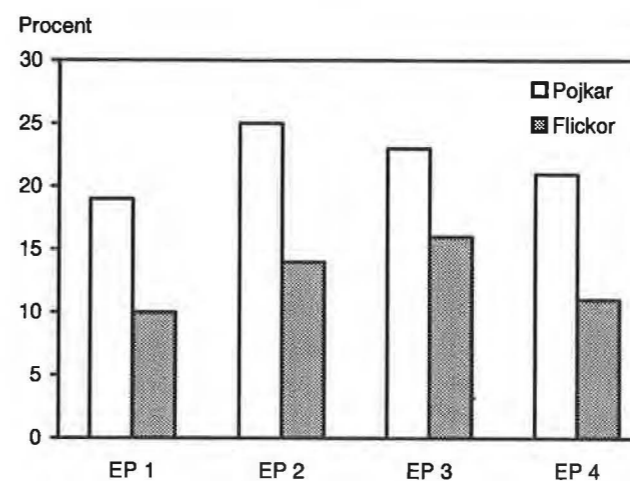


Diagram 6 Andelen pojkar som hade någon form av stöd i årskurs 6 samt förhållandet under de tre föregående läsåren. Elevpanel 3 och 4. Procent

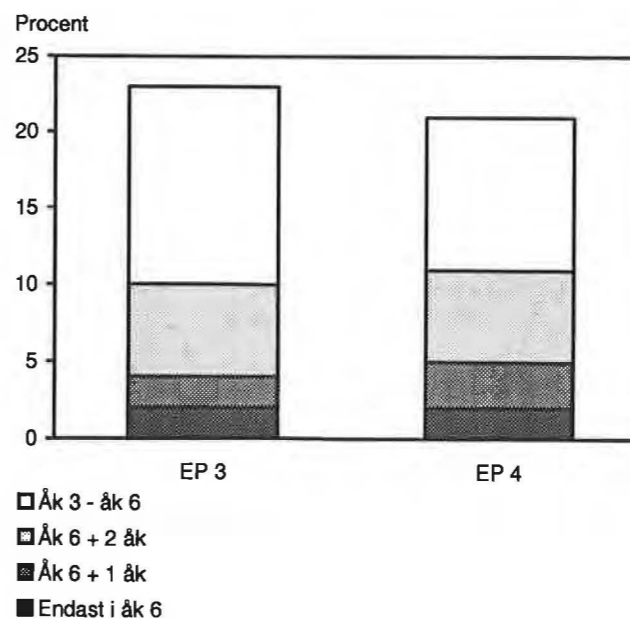
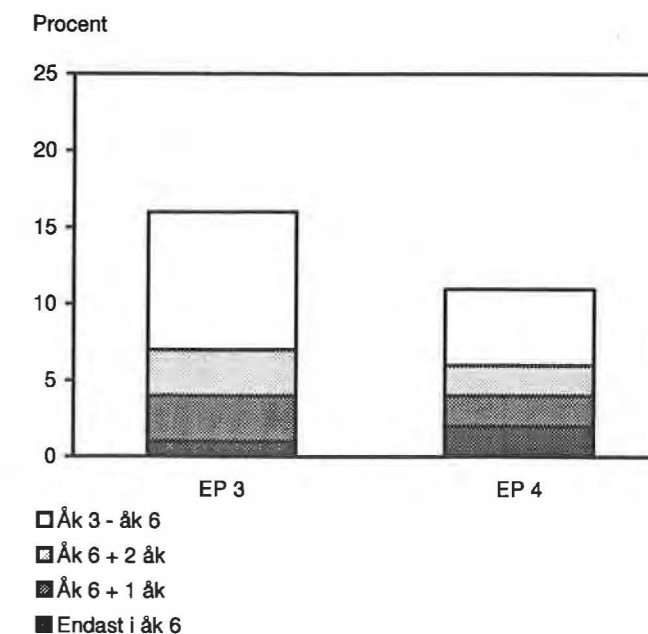


Diagram 7 Andelen flickor som hade någon form av stöd i årskurs 6 samt förhållandet under de tre föregående läsåren. Elevpanel 3 och 4. Procent



Val till årskurs 7

Allmänt

Valen som eleverna i elevpanel 4 har gjort till årskurs 7 är gjorda enligt 1994 års läroplan. Elevpanel 1 har gjort val till årskurs 7 enligt 1969 års läroplan och elevpanel 2 och 3 enligt 1980 års läroplan. Detta gör att det blir svårt att jämföra de olika elevpanelerna med varandra.

Några alternativval i matematik och engelska görs inte längre.

Tillvalsämnet är omgjort på så sätt att eleven gör två val, ett språkval och ett elevens val. Tidigare erbjöds eleven ett antal tillvalsämnen, bl.a. språk.

Tillkommit har också skolans val. Det ger möjlighet att skolor som önskar kan ge sin undervisning en profil eller till förstärkning i vissa ämnen. Skolans val redovisas inte i denna undersökning.

Språkval

Varje kommun är skyldig att erbjuda undervisning i minst två av ämnena tyska, franska och spanska (B-språk).

En förutsättning är att minst fem elever väljer språket ifråga. En annan förutsättning är att endast de språk bör erbjudas som eleven kan antas få möjlighet att fortsätta med i gymnasieskolan. Finns förutsättning för att anordna B-språksundervisning i andra språk ska det ges möjlighet därtill, t.ex. finska eller samiska. Då gäller dock inte kravet att kunna fortsätta med språket i gymnasieskolan.

För elever som inte önskar läsa ett B-språk ska tidsutrymmet för språk istället kunna användas för undervisning i svenska, engelska, teckenspråk, hemspråk eller svenska som andra språk.

Språkval i Skolverkets undersökningar

I statistiken över grundskolan (Skolverkets rapport nr 97 Skolan - Jämförelsetal för skolhuvudmän. Delrapport, mars 1996) redovisas språkvalet per den 15 oktober. Denna statistik visar en något lägre andel elever som har valt resp språk än vad som uppskattats i elevpanelen.

Denna differens kan förklaras av olika mätsätt i den totalräknade statistiken och i elevpanelen. I elevpanelen redovisas vilket val eleven gjort i årskurs 6, d.v.s vad eleven önskar till årskurs 7. Den totalräknade statistiken redovisar elevens språkval den 15 oktober för de elever som går i årskurs 7.

Språkval i elevpanel 4

Över hälften av eleverna i elevpanel 4 har tyska som språkval. En av fyra elever väljer franska. Spanska har hittills inte förekommit i grundskolans språkprogram, men har varit ett populärt nybörjarspråk på gymnasiet. Spanska har valts av ca sex procent av eleverna.

Språkval till årskurs 7. Procent

Språk	Flickor	Pojkar	Samtliga
Tyska	49	57	53
Franska	31	16	23
Spanska	6	5	6
Engelska	6	10	8
Svenska	4	8	6
Övr språk	0
Ej valt	3	4	4
Summa	100	100	100

Flickor och pojkar

Könskillnaden märks främst i franska där flickorna dominerar. Drygt 60 procent av de elever som valt franska är flickor. Motsvarande gäller för svenska och engelska där det fanns flest pojkar. 69 procent av de som valt svenska är pojkar och 63 procent av de som valt engelska.

Jämförelse tidigare elevpaneler

Vid en jämförelse mellan elever som gick i årskurs 6 1980, 1985, 1990 och 1995 visar det sig att tyska behåller sin ställning som det mest populära språket. 1980, 1985 och 1990 var språkval ett av flera möjliga tillvalsämnen. För de elever som 1995 gick i årskurs 6 var språkvalet obligatoriskt. Trots detta är andelen som valt tyska och franska inte mycket högre än tidigare.

Diagram 8

Andelen elever som valt tyska till årskurs 7. Elevpanel 1 - 4. Procent

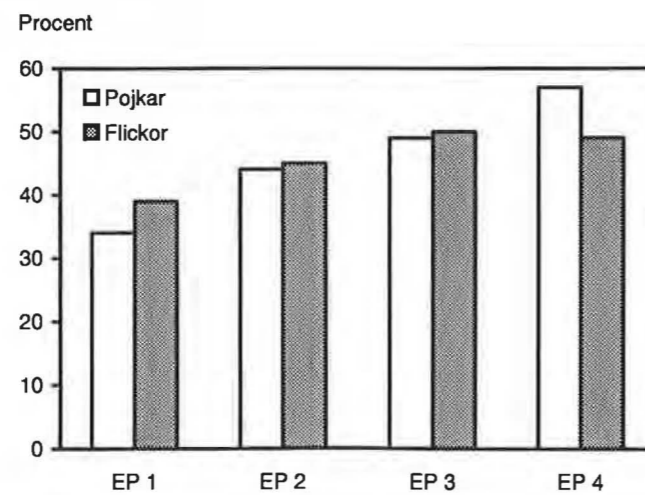
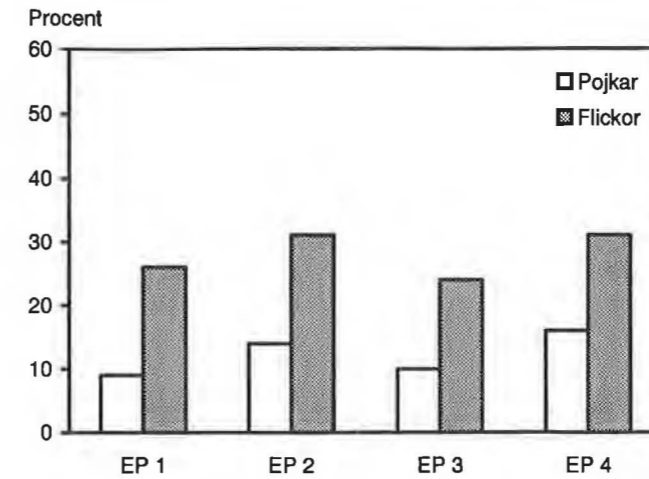


Diagram 9

Andelen elever som valt franska till årskurs 7. Elevpanel 1 - 4. Procent



Elevens val

Elevens val innebär att varje elev skall ha tillfälle att fördjupa och bredda sina kunskaper i ett eller flera av timplanens ämnen.

Undervisningsgrupper kan sättas samman med elever från olika klasser och åldersgrupper. Elever som behöver särskilt stöd i något ämne kan få en förstärkt undervisning.

Enligt timplanen finns det 470 timmar till elevens val att fördela under grundskoletiden. Läroplanen betonar att utrymmet bör vara störst i de högre årskurserna.

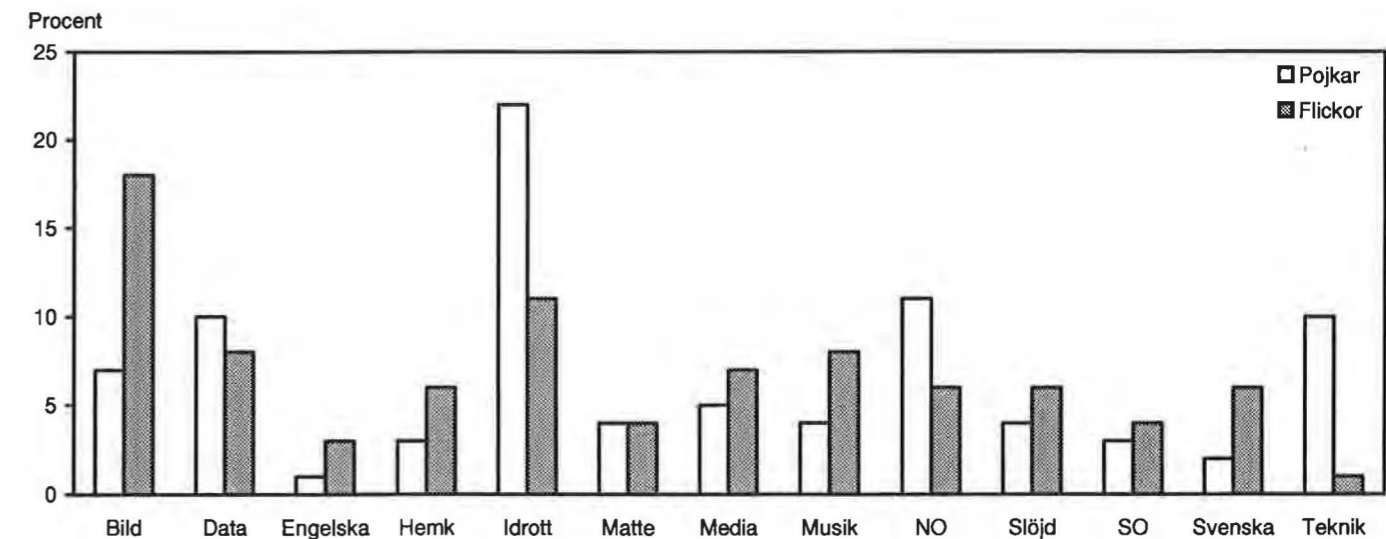
Tillvägagångssätt

Eftersom inga tidigare erfarenheter fanns av elevens val ombads skolorna att ange ett elevens val samt att bifoga en förteckning över de val som fanns på skolan.

Det har visat sig att få skolor har ett enda val per läsår. Det vanligaste har varit mellan två till fyra val per läsår. SCB har, då flera alternativ har funnits, valt att registrera det första valet som eleven har gjort.

Diagram 10

Elevens val. Procent



Valen har sedan grupperats med hjälp av förteckningarna från skolorna. Tretton procent av eleverna har inte kunnat föras till någon grupp. Detta beror till stor del på att elevens val är nytt och många elever vid enkätstillfället inte hade gjort något val. Till denna grupp hör också elever med många val per läsår samt elever som ännu inte börjat årskurs 7.

Elevens val i elevpanel 4

Det vanligaste valet är idrott som valdes av drygt 17 procent av samtliga elever. Därefter följer bild med tolv procent. Varannan elev gjorde ett val med estetisk/praktisk inriktning.

Stora skillnader finns mellan flickors och pojkars val. Drygt 20 procent av pojkarna valde idrott jämfört med elva procent av flickorna. Bland flickorna dominerar bild med drygt 18 procent jämfört med sju procent av pojkarna.

Pojkarna valde NO-ämnena, data och teknik i större utsträckning av flickorna. Flickorna valde istället bild, hemkunskap, musik och slöjd.

Elevens val uppdelat på fyra grupper. Procent

Ämnen	Flickor	Pojkar	Samtliga
Data, Matematik, NO, Teknik	18	36	27
Engelska, Media, SO, Svenska	20	11	15
Bild, Musik, Slöjd, Hemkunskap	39	17	28
Idrott	11	22	17
Ej valt	12	14	13
Totalt	100	100	100

Språkval/Elevens val

En jämförelse mellan språkval och elevens val visar inga skillnader. Elever med tyska eller franska som språkval har inte gjort annorlunda elevens val än elever med andra språkval.

Engelska i årskurs 3

Enligt läroplanen Lgr80 ska elever med engelskundervisning på lågstadiet göra hör- och talövningar som ingår i enkel talad engelska. Ingen egentlig skrivträning ska förekomma. Enkla samtal, dramatiseringar, lekar, ramsor och sånger ska också ingå i undervisningen.

Undersökningen visar att sex procent av samtliga elever har haft engelska i årskurs 3.

Detta är en stor ökning jämfört med elevpanel 3, som är den första panelen som frågar om engelska i årskurs 3. I elevpanel 3 var det drygt en procent av samtliga elever som fått engelskundervisning i årskurs 3.

Jämförelse mellan stratum

Samtliga kommuner rangordnades i fallande ordning efter antalet elever i andra klass. Därefter valdes 35 kommuner ut fördelade på sex strata. I stratum 1 ingår stora kommuner som Stockholm, Göteborg och Malmö för att successivt minska till mycket små kommuner i stratum 6. Se vidare stratumindelning på sidan 18.

Nedan följer en presentation av några variabler fördelade på de olika strata.

Åldersintegrerad undervisning visar exempel på stor skillnad mellan strata. I stratum 6 är det 30 procent av eleverna som gått i åldersintegrerad undervisning i årskurs 3 jämfört med nio procent i stratum 4.

Förekomst av stödundervisning är ungefär densamma oavsett kommunstorlek.

Andel elever med åldersintegrerad undervisning, stödundervisning, hemspråksundervisning och undervisning i SV 2 i åk 3 fördelade på stratum. Procent

Stratum	Åldersintegrerad undervisning	Stöd- undervisning	Hem- språk	SV2
1	13	20	15	13
2	10	21	10	9
3	22	18	4	5
4	9	23	5	5
5	29	25	2	3
6	30	23	12	2

Åldersintegrerad undervisning

Andelen elever som undervisats i åldersintegrerad grupp har varierat mellan årskurserna. I årskurs 3 var andelen 17 procent av samtliga elever. I årskurs 4 sjönk andelen till 13 procent för att successivt öka till 16 procent i årskurs 6. Var fjärde elev har någon gång i åk 3 – 6 gått i åldersintegrerad klass. Fem procent av samtliga elever har gått alla årskurser (åk 3 – 6) i åldersintegrerad grupp.

Av de elever som gått i åldersintegrerad grupp i årskurs 3 var det 29 procent av dessa som gick ytterligare ett eller två år. 32 procent fortsätter hela mellanstadiet med åldersintegrerad undervisning.

Urvalets sammansättning

Av de elever som i årskurs 3 valdes ut att ingå i undersökningen hade 88 procent gått i samma klass sedan skolstarten i årskurs 1. En procent kom nya till klassen i årskurs 1 medan fem procent kom i årskurs 2 och ytterligare sex procent i årskurs 3.

49 procent i undersökningen är flickor och 51 procent pojkar.

I årskurs 3 var eleverna i elevpanel 4 fördelade på 579 klasser. Varje elev har sedan följts till och med årskurs 6. I och med att elever flyttat från ursprungsklasserna har antalet klasser där någon panelev elev ingår successivt ökat.

Nedan visas hur eleverna i urvalet har fördelats på antal klasser från årskurs 3 till årskurs 6 för elevpanel 2 – 4.

Antal klasser i elevpanel 2 – 4.

	EP 2	EP 3	EP 4
Åk3	540	298	579
Åk6	2 233	636	1 149

Tabell 1 Insamlade uppgifter och bortfall för elevpanel 4

Urval i årskurs 3	9 108
Individuell vägran/klassvägran	-303
Insamlat i årskurs 3	8 805
Särskola Flyttat utomlands	-20
Insamlat i årskurs 4	8 785
Avliden Särskola Sekretess Utomlands Vägran	-47
Insamlat i årskurs 5	8 738
Särskola Slutat skolan Sekretess Avliden Flyttat utomlands	-55
Borttagna i samband med utsändning av målsman- och elevenkät	-11
Flyttat utomlands Särskola Avliden Ambassadbarn	-11
Borttagna i samband med insamling av målsman- och elevenkät	-41
Särskola Vägran	-41
Insamlat i åk 6	8 631
Särskola Vägran Sekretess Flyttat utomlands	-43
Till utsändning åk 7	8 588

Tabell 2 Elevers val till årskurs 7. Procent

Ämne	Flickor	Pojkar	Samtliga
Bild	18	7	12
Data	8	10	9
Engelska	3	1	2
Hemkunskap	6	3	5
Idrott	11	22	17
Matematik	4	4	4
Media	7	5	6
Musik	8	4	6
NO-ämnen	6	11	9
Slöjd	6	4	5
SO-ämnen	4	3	3
Svenska	6	2	4
Teknik	1	10	6
Ej valt	12	14	13
Totalt	100	100	100

Av intresse med
specifisering

$$8805 - 8588 = 217$$

Tabell 3
Hemspråkselevernas språkval till årskurs 7. Procent

Språk	Flickor		Pojkar		Samtliga	
	Hemspråk	Övriga	Hemspråk	Övriga	Hemspråk	Övriga
Tyska	30	51	34	58	32	54
Franska	32	31	24	16	28	23
Spanska	10	6	11	5	10	6
Engelska	10	6	14	10	12	8
Svenska	9	3	12	8	10	6
Övriga språk
Ej valt språk	6	3	..	4	5	4
Totalt	100	100	100	100	100	100

Tabell 4
SV2-elevernas språkval till årskurs 7. Procent

Språk	Flickor		Pojkar		Samtliga	
	SV2	Övriga	SV2	Övriga	SV2	Övriga
Tyska	24	50	25	58	25	54
Franska	28	31	23	16	26	23
Spanska	11	6	11	5	11	6
Engelska	16	6	15	10	16	8
Svenska	13	3	17	7	15	5
Övriga språk
Ej valt språk	7	3	7	4	7	3
Totalt	100	100	100	100	100	100

Tabell 5
Elever med stöd i årskurs 6 samt förhållandet för dessa under de tre föregående läsåren. Procent

	Endast åk 6		Åk 6 + 1 åk tidigare		Åk 6 + 2 åk tidigare		Åk 3 - 6	
	Flickor	Pojkar	Flickor	Pojkar	Flickor	Pojkar	Flickor	Pojkar
EP 3	1	2	3	2	3	6	9	13
EP 4	2	2	2	3	2	6	5	10

Tabell 6
Omfattningen av stödåtgärder under årskurserna 3 – 6 för elevpanel 2, elevpanel 3 och elevpanel 4. Procent

Elevpanel		Inget stöd	Stöd 3 – 4 årskurser	Stöd 2 årskurser	Stöd 1 årskurs	Totalt	Antal
	Pojkar	59	19	9	13	100	4 786
	Totalt	66	14	7	11	100	9 261
EP 3	Flickor	64	15	7	13	100	2 117
	Pojkar	53	23	9	15	100	2 253
	Totalt	58	19	8	14	100	4 370
EP 4	Flickor	72	9	6	13	100	4 238
	Pojkar	58	18	8	15	100	4 393
	Totalt	65	14	7	14	100	8 631

Tabell 7
Andel elever i särskild undervisningsgrupp och andelen med specialundervisning. Procent

Elevpanel	Årskurs 3		Årskurs 4		Årskurs 5		Årskurs 6	
	Särskild u-grupp	Specialundervisning	Särskild u-grupp	Specialundervisning	Särskild u-grupp	Specialundervisning	Särskild u-grupp	Specialundervisning
EP 2	2	16	2	18	3	17	2	18
EP 3	4	23	4	22	5	19	2	18
EP 4	2	20	2	18	2	19	2	14

Tabell 8
Andel elever som valt tyska resp franska. Procent

Språk		EP1	EP2	EP3	EP4
	Pojkar	34	44	49	57
	Totalt	37	45	50	53
Franska	Flickor	26	31	24	31
	Pojkar	9	14	10	16
	Totalt	17	22	16	23

Summary

This report shows the results from a longitudinal study, pupil panel no four, which comprises 8 588 individuals.

The pupils have been followed from grade three the school year 1991/92 up to grade six the school year 1994/95. The intention is to follow these individuals through the educational system.

Similar reports have been published for pupils who left grade six in 1980, 1985, and 1990, pupil panel no one – three.

Data is shown for different types of supporting measures, home language instruction, special education in Swedish, language choice, pupils choice, mixed age teaching and English in grade three.

– In grade three more than seven per cent of all pupils had home language instruction. In grade six the corresponding figure was about seven per cent. More girls than boys got home language instruction. Both boys and girls got more supporting measures than pupils without home language instructions.

Ordlista

List of terms

andel	per cent	matematik	mathematics
anpassad studiegång	adjusted study programme	media	mass media
antal	number	musik	music
bild	art education	NO	natural science subject
bortfall	nonresponse	olika	different
datakunskap	computer science	pojkar	boys
deltaga	parttake	procent	per cent
drygt	somewhat	samtliga	all
ej	not	slöjd	crafts
elev	pupil	SO	social science subject
elevens val	pupils choice	spanska	Spanish
elevpanel	pupil panel	specialundervisning på annat sätt	supporting teaching language
engelska	English	språk	language
ett, en	one	stödåtgärd	supporting measure
fem	five	svenska	Swedish
flera	more	svenska som andra språk	special education in Swedish
flickor	girls	särskild undervisningsgrupp	special class
franska	French	teknik	technology
fyra	four	totalt	total
fördelad	distributed	tre	three
hemkunskap	domestic science	två	two
hemspråksundervisning	home language instruction	tyska	German
hälften	half	urval	sample, selection
idrott	sports	val	choice
jämförelse	comparison	vanlig	usual
klass	class	åldersintegrerad	mixed age teaching
kombination	combination	årskurs	grade
kön	sex	ämne	subject
longitudinella studier	longitudinal studies	övriga	others
läroplan	curriculum		
majoritet	majority		

– Pupils with another home language and insufficient knowledge of the Swedish language got special education in Swedish. Between four and seven per cent of the pupils each year had this special education. The language choice for these pupils were different from the rest. Swedish was chosen by 15 per cent compared to five per cent for the rest of the pupils. German was chosen by 25 per cent compared to 54 per cent for the rest of the pupils.

– 35 per cent of all pupils had some kind of supporting measures during grade three – six. One out of five boys and one out of ten girls had supporting measures in grade six.

– More than 50 per cent of the pupils choose German for grade seven. One out of four pupils choose French.

– The most common pupils choice is sports.

– Six per cent of the pupils had teaching in English in grade three.

Metodbilaga

Målformulering

Longitudinell studie av elevpanel avseende skolarbete. Både deskription och analys.

Målpopulation

Elever i årskurs 3 vid höstterminens start 1992 i riket. Detta är elevpanelens utgångspopulation som sedan studeras vidare i tiden.

Parametrar

Genomsnitt per elev för given undersökningsvariabel. Av procenttalstyp.

Mätmetod

Enkät.

Urvalsramar

Kommun

Kommunramen omfattade de 284 kommunerna i riket 1991 stratifierade i sex strata enligt Ekmans regel efter hjälpvariabeln antal elever (årskurs 2 den 14/9 1990) per kommun.

Klass

Klassramen för varje utvald kommun utgjordes av samtliga klasser (årskurs 3 början av ht 1992) stratifierade i två strata enligt Ekmans regel efter hjälpvariabeln antal elever per klass.

Urval

Stratifierat slumpmässigt 2-steps clusterurval.

Steg 1: Stratifierat slumpmässigt urval av kommuner. Sex utvalda kommuner i respektive urvalsstratum (5 strata) och ett totalundersökt stratum. Urvalet gjordes optimalt enligt Neyman-allokering.

Steg 2: Stratifierat (2 strata) slumpmässigt urval av klasser per utvald kommun. Urvalet per kommun gjordes optimalt enligt Neyman-allokering.

Vid Ekmans regel (optimal-stratifiering) och rektangulärfördelning av populationen (ungefärligt uppfyllt i steg 1 och 2) fås vid Neyman-allokering (optimalt urval) samma antal utvalda objekt per stratum.

Icke stickprovselfel

Ramproblem: Måttliga. Kommunramen saknar problem och klassramarna har små problem.

Bortfallsproblem: Måttliga. Bortfall kan uppstå på tre nivåer, hel kommun, hel klass samt individer i klass. Problemen har åtgärdats med medelvärdesuppräknings eller analogt i estimationen för samtliga tre bortfallsnivåer.

Mätproblem: Små. Till varje blankett har bifogats anvisningar med upplysningar om hur blanketten ska fyllas i. Telefonkomplettering har skett vid behov.

Estimation

Genomsnittsskattning per elev (l) given undersökningsvariabel (y) samt redovisningsgrupp (r):

$$\hat{R}_{(r)} = \frac{\sum_h \frac{N_h}{n_{hs}} \sum_i \left\{ \sum_k \frac{M_{hik}}{m_{hiks}} \sum_j y_{hikj} \right\}}{\sum_h \frac{N_h}{n_{hs}} \sum_i \left\{ \sum_k \frac{M_{hik}}{m_{hiks}} \sum_j x_{hikj} \right\}} = \frac{\sum_h \frac{N_h}{n_{hs}} \sum_i y'_{hi}}{\sum_h \frac{N_h}{n_{hs}} \sum_i x'_{hi}} = \frac{\hat{Y}}{\hat{X}}$$

där

$$r = \text{redovisningsgrupp} \\ h = \text{kommunstratum} \\ i = \text{kommun} \\ k = \text{klassstratum} \\ j = \text{klass} \\ l = \text{elev} \\ s = \text{svarande}$$

$$y'_{hikjl} = \begin{cases} y_{hikjl} & \text{om elev } l \in r \\ 0 & \text{annars} \end{cases}$$

$$x'_{hikjl} = \begin{cases} 1 & \text{om elev } l \in r \\ 0 & \text{annars} \end{cases}$$

N_h = Antal kommuner i populationen, stratum h .

n_{hs} = Antal utvalda och svarande kommuner, stratum h .

M_{hik} = Antal klasser i populationen, stratum h , kommun i och stratum k .

m_{hiks} = Antal utvalda och svarande klasser, stratum h , kommun i och stratum k .

y'_{hikjl} = Variabelvärde för elev l , redovisningsgrupp r , stratum h , kommun i , stratum k och klass j .

$y_{hikj} = \sum_l y'_{hikjl}$ = Variabelvärde per klass j , redovisningsgrupp r , stratum h , kommun i och stratum k .

(Här kan medelvärdesuppräknings ske vid elevbortfall.)

x'_{hikjl} = Variabelvärde (0/1) för elev l , redovisningsgrupp r , stratum h , kommun i , stratum k och klass j .

$x_{hikj} = \sum_l x'_{hikjl}$ = Antal elever per klass j , redovisningsgrupp r , stratum h , kommun i och stratum k .

y'_{hi} = Skattat variabelvärde per kommun i , redovisningsgrupp r och stratum h .

x'_{hi} = Skattat antal elever per kommun i , redovisningsgrupp r , stratum h .

Varians-estimatorn för $\hat{R}_{(r)}$ ges av nedanstående.

$$\hat{V}(\hat{R}_{(r)}) = \hat{R}_{(r)}^2 \hat{C}V^2(\hat{R}_{(r)}).$$

Allmänt betyder $\hat{C}V(\hat{\theta}) = \sqrt{\hat{V}(\hat{\theta})} / \hat{\theta}$ skattad variations-koefficient för estimatorn $\hat{\theta}$ och

$$\hat{C}V(\hat{\theta}, \hat{Z}) = \sqrt{\hat{C}ov(\hat{\theta}, \hat{Z})} / \hat{\theta} \hat{Z} \text{ motsvarande vid covarians.}$$

$$\hat{C}V^2(\hat{R}_{(r)}) \cong \hat{C}V^2(\hat{Y}) + \hat{C}V^2(\hat{X}) - 2\hat{C}V^2(\hat{Y}, \hat{X}) \quad \text{där}$$

$$\hat{C}V^2(\hat{Y}) = \frac{1}{\hat{Y}^2} \left[\sum_h \left\{ \underbrace{N_h^2 \left(\frac{1}{n_{hs}} - \frac{1}{N_h} \right) \sum_i^{n_{hs}} (y'_{hi} - \bar{y}'_h)^2}_{\text{Steg 1: Varians-skattning, stratum h.}} \right\} + \right.$$

$$\left. + \left\{ \frac{N_h}{n_{hs}} \sum_i^{n_{hs}} \sum_k M_{hik}^2 \left(\frac{1}{m_{hiks}} - \frac{1}{M_{hik}} \right) \sum_j^{m_{hiks}} (y_{hikj} - \bar{y}_{hik})^2 \right\} \right]$$

Steg 2: Varians-skattning, stratum h

samt analogt för $\hat{C}V^2(\hat{X})$ och

$$\hat{C}V^2(\hat{Y}, \hat{X}) = \frac{1}{\hat{Y}\hat{X}} \left[\sum_h \left\{ \underbrace{N_h^2 \left(\frac{1}{n_{hs}} - \frac{1}{N_h} \right) \sum_i^{n_{hs}} (y'_{hi} - \bar{y}'_h)(x'_{hi} - \bar{x}'_h)}_{\text{Steg 1: Covarians-skattning, stratum h.}} \right\} + \right.$$

$$\left. + \left\{ \frac{N_h}{n_{hs}} \sum_i^{n_{hs}} \sum_k M_{hik}^2 \left(\frac{1}{m_{hiks}} - \frac{1}{M_{hik}} \right) \sum_j^{m_{hiks}} (y_{hikj} - \bar{y}_{hik})(x_{hikj} - \bar{x}_{hik}) \right\} \right]$$

Steg 2: Covarians-skattning, stratum h.

Urvalet i elevpanel 4

Stratum	Kod	Antal klasser i åk 2	Antal elever i åk 2	Antal klasser i urvalet	Antal elever i urvalet	
1	Stockholm	0180	335	5 547	49	844
	Göteborg	1480	269	3 929	49	757
	Malmö	1280	106	2 048	40	783
	Uppsala	0380	126	1 923	39	606
	Örebro	1880	91	1 291	35	557
	Totalt stratum 1		927	14 738	212	3 547
2	Linköping	0580	71	1 273	20	376
	Umeå	2480	72	1 156	20	308
	Helsingborg	1283	65	1 044	20	297
	Lund	1281	65	1 036	20	327
	Sundsvall	2281	68	974	19	291
	Botkyrka	0127	53	883	20	329
	Totalt stratum 2		394	6 366	119	1 928
3	Karlskrona	1080	40	698	14	235
	Järfälla	0123	44	682	14	198
	Möndal	1481	43	564	14	177
	Borlänge	2081	34	545	14	209
	Hudiksvall	2184	32	461	14	205
	Falkenberg	1382	38	455	14	175
	Totalt stratum 3		231	3 405	84	1 199
4	Katrineholm	0483	21	340	11	172
	Boden	2582	28	336	9	108
	Ludvika	2085	18	317	9	141
	Vetlanda	0685	22	305	10	159
	Finspång	0562	21	260	10	127
	Svedala	1263	12	255	13	278
	Totalt stratum 4		122	1 813	62	985
5	Håbo	0305	19	206	13	166
	Hallsberg	1861	23	192	13	134
	Hammarö	1761	15	191	12	157
	Smedjebacken	2061	12	171	15	178
	Bjuv	1260	9	170	9	177
	Mönsterås	0861	9	157	9	155
	Totalt stratum 5		87	1 087	71	967
6	Rättvik	2031	8	105	8	107
	Pajala	2521	13	92	11	77
	Bräcke	2305	11	85	10	85
	Norsjö	2417	6	76	6	75
	Dals-Ed	1504	7	75	7	72
	Ljusnarsberg	1864	5	67	5	66
	Totalt stratum 6		50	500	47	482
Samtliga			1 811	27 909	595	9 108

Om Du vill veta mer

Undersökningsresultaten från elevpanelerna redovisas efterhand. Dels i rapporter från Institutionen för pedagogik vid Göteborgs universitet respektive Högskolan för lärarutbildning i Stockholm, dels från Statistiska centralbyrån i Statistiska meddelanden serie U.

SCB: SM avseende Elevpanel för longitudinella studier

- SM U 1983:4 Beskrivning av panelen samt uppgifter avseende skolgången i årskurs 6 (1980) och årskurs 7 (1981) i grundskolan
- SM U 1983:29 Uppgifter avseende skolgången i årskurs 7 (1981) och årskurs 8 (1982) i grundskolan
- U 42 SM 8501 Uppgifter avseende skolgången i årskurs 9 (1983) och övergången till gymnasieskolan
- U 44 SM 8601 Skoldata för årskurs 3 till och med årskurs 6. Elevpanel 2
- U 55 SM 8801 Från grundskolan genom gymnasieskolan 1983 – 1987. Elevpanel 1
- U 45 SM 8901 Genom högstadiet till gymnasieskolan, ht 1988. Elevpanel 2
- U 42 SM 9101 Skolgången i årskurs 3, 1987 till årskurs 6, 1990. Elevpanel 3
- U 73 SM 9301 Studier i komvux och högskola 1983 – 1990. Elevpanel 1
- U 55 SM 9401 Från grundskolan genom gymnasieskolan 1988 – 1992. Elevpanel 2
- U 55 SM 9402 Genom högstadiet till gymnasieskolan, ht 1993. Elevpanel 3
- U 73 SM 9501 Från studier till arbete 1983 – 1992. Elevpanel 1

Högskolan för lärarutbildning, institutionen för pedagogik

- Emanuelsson I.* Ett nytt individualstatistikprojekt. 11/1979
- Emanuelsson I.* De första datainsamlingarna. 10/1983
- Pettersson A.* Analys av räkneuppgifter, årskurs 3. 7/1983
- Ek K & Pettersson A.* Elevers uppfattning om sig själva i skolan. 4/1985
- Pettersson A.* Analys av räkneuppgifter, årskurs 6. 1/1986
- Emanuelsson I & Murray Å.* Alternativkurser och utbildningskarriärer. 2/1989
- Emanuelsson I & Sonnander K.* Svagbegåvade i vanlig skola. 4/1990
- Emanuelsson I & Sonnander K.* Svagbegåvades inträde på arbetsmarknaden. 8/1993
- Murray Å.* Ungdomar utan gymnasieskola. Stockholms universitet. 1994

Göteborgs universitet, institutionen för pedagogik

- Reuterberg S-E & Svensson A.* Insamling av elevuppgifter i årskurs 3, våren 1987. 1988:03
- Reuterberg S-E & Svensson A.* Analys av använda mätinstrument i årskurs 3. 1989:02
- Emanuelsson I & Svensson A.* Intelligensförändringar under ett kvarts sekel. 1989:09
- Reuterberg S-E & Rosén M & Svensson A.* Insamling av elevuppgifter i årskurs 6 våren 1990. 1991:07
- Emanuelsson I & Reuterberg S-E & Svensson A.* Består skillnaderna? En analys av olika ungdomsgruppers intelligensresultat från 1960 – 1990. 1992:10
- Reuterberg S-E.* Föräldrasynpunkter på grundskolans mellanstadium. 1993:03
- Svensson A.* Har åldern någon betydelse? 1993:04
- Emanuelsson I & Härnqvist K & Reuterberg S-E & Svensson A.* Dokumentation av projektet "Utvärdering genom uppföljning". 1994:03
- Reuterberg S-E.* Selection of scholastic aptitude test takers as a function of socio-economic background and ability. 1994:05
- Mäkitalo Å.* Non-comparability of female and male admission test takers. 1994:06