

IPD-rapport 2008:10

Insamling av enkätuppgifter i
grundskolans årskurs 9 våren 2008
för UGU-projektets åttonde kohort
(födda 1992)

**Urval, genomförande och
instrumentegenskaper**

**Joanna Giota,
Christina Cliffordson,
Bo Nielsen &
Åsa Berndtsson**



GÖTEBORGS UNIVERSITET

UGU-projektet är ett longitudinellt forskningsprogram. Enkätkonstruktion och utprovning har genomförts av UGU-projektet, Institutionen för pedagogik och didaktik, Göteborgs universitet. Datainsamling och inläsning av enkätsvaren har genomförts av Statistiska centralbyrån, Örebro. Uppbyggnaden och vården av de longitudinella databaserna finansieras av medel från Vetenskapsrådet.

© Institutionen för pedagogik och didaktik
Göteborgs universitet
Box 300, 405 30 Göteborg

www.ipd.gu.se

ISSN 1404-062X

SAMMANFATTNING

Det huvudsakliga syftet med föreliggande rapport är att redogöra för urval, genomförande och instrumentegenskaper för insamlingen av enkätuppgifter inhämtade från eleverna i åk 9 för det åttonde stickprovet, varav flertalet är födda 1992. Den första enkätundersökningen för denna kohort gjordes i grundskolans åk 6. Det totala antalet elever i stickprovet uppgick ursprungligen till 10 153. Från åk 3 då urvalet gjordes och till tidpunkten för enkätundersökningen i åk 9 har antalet elever reducerats till 9 890. Den främsta orsaken till detta bortfall är att de aktuella eleverna har flyttat från Sverige.

Datainsamlingen har diskuterats i UGU-projektets referensgrupp bestående av representanter för Skolverket, Högskoleverket, SCB samt några forskningsinstitutioner. Elevenkätens mer precisa innehåll och formuleringar har sedan fortlöpande diskuterats med representanter från framförallt SCB. De uppgifter som insamlats omfattar delvis modifierade och delvis samma frågeställningar som insamlats för tidigare stickprov i grundskolans åk 6 och åk 9 samt från den enkät som erbjudits efter avslutad grundskola. Dessutom tillkom ett antal frågor rörande nya områden som inte behandlats i tidigare enkäter. Den slutgiltiga enkäten kom att omfatta 25 frågor av vilka 17 frågor rör grundskolan, 5 frågor handlar om elevens fortsatta skolgång efter grundskolan, 2 frågor rör elevers motivation för lärandet och uppfattning om kognitiv förmåga och 1 fråga berör elevens fritidssysselsättningar.

Enkät och följbrev distribuerades som en postenkät adresserad hem till eleverna. Enkäten skickades ut i vecka 10 år 2008. Ett tack- och påminnelsekort samt ytterligare två påminnelser med ny enkät skickades därefter med någon veckas mellanrum. Svarsfrekvensen var 59 procent och bortfallet bestod nästan uteslutande av ej avhörda personer. Det interna bortfallet varierade mellan olika frågor och var överlag lågt. Det förefaller som om enkätens frågor har fungerat väl. För de skalkonstruktioner som motsvarar tidigare använda skalor gäller att delfrågornas antal i de allra flesta fall har utökats, vilket har inneburit att de mättekniska egenskaperna har förbättrats. De skalor som är nya för datainsamlingen i åk 9 avser att mäta olika typer av motivation för lärandet samt skalor för elevernas uppfattning om kognitiv förmåga. Den nu, för fjärde gången, använda modellen med huvudfrågor och underlydande delfrågor, utifrån vilka skalor kan bildas, bedöms alltså även denna gång ha fungerat väl. I och med att samma

frågor och alternativ har används vid två olika tillfällen (åk6 och åk 9) för samma kohort ökar möjligheten att studera förändringar hos samma elever över tid.

Att konstruera skalor genom att summera delfrågornas poäng och att använda sig av viktade data är två metoder/tekniker, bland andra, som kan användas för att öka resultatens reliabilitet och validitet. Ambitionen med föreliggande rapport har dock inte varit att ställa olika metoder mot varandra och diskutera dess styrkor och svagheter, utan att ge exempel på hur frågorna i elevenkäten kan användas.

INNEHÅLLSFÖRTECKNING

BAKGRUND OCH SYFTE	1
Översikt	2
INSAMLADE UPPGIFTER	5
Data insamlade för den åttonde kohorten (födda 1992) i grundskolans åk 9	6
UNDERSÖKNINGENS GENOMFÖRANDE	9
POPULATION, UNDERSÖKNINGSGRUPP OCH BORTFALL	11
Definition av populationen	11
Bestämning av urvalet	11
Undersökningsgruppens reducering mellan grundskolans åk 3 och åk 9	11
Besvarade elevenkäter i grundskolans åk 6 och åk 9	12
Hantering av eventuella skevheter i data	14
REDOVISNING AV ENKÄTSVAR I ÅRSKURS 9	17
Val av skola och grunderna för dessa val	17
Självskattning och intresse att lära	21
Upplevelser i specifika skolsituationer och skoltrivsel	39
Arbetsformer i klassrummet och inställning till betyg	45
Tidsanvändning för hemuppgifter och läxläsning	51
Hemmets engagemang i barnets skolsituation samt elevernas fritidsintressen	52
Elevernas motivation för lärandet och uppfattning om kognitiv förmåga	56
Studieplaner	61
AVSLUTANDE KOMMENTARER	63
REFERENSER	65
BILAGOR	

BAKGRUND OCH SYFTE

Sedan början av 1960-talet har Statistiska centralbyrån i samverkan med olika forskningsinstitutioner genomfört uppföljningsundersökningar inom skolväsendet. Dessa undersökningar har skett inom ramen för IS-projektet (Individualstatistikprojektet) vid Göteborgs universitet och UGU-projektet (Utvärdering genom uppföljning av elever) vid Högskolan för lärarutbildning i Stockholm, vilka sedan 1990 är sammanslagna till ett forskningsprojekt vid Göteborgs universitet benämnt ”Utvärdering Genom Uppföljning” (UGU).

Uppföljningsundersökningarna utgör underlag till forskning inom framförallt det samhällsvetenskapliga och nu också t.ex. det socialmedicinska forskningsområdet. Hittills har nio uppföljningsundersökningar, som baseras på stora och riksrepresentativa stickprov från olika årskullar av elever, ägt rum. För varje stickprov insamlas fyra kategorier av uppgifter, skoladministrativa data, enkätuppgifter, resultat från kognitiva test samt resultat från kunskapsprov (se Tabell 1).

Första gången en insamling av uppgifter ägde rum var vårterminen 1961 och gällde elever födda den 5, 15 och 25 i någon månad 1948. Vid detta insamlingstillfälle befann sig merparten av de cirka 12 000 eleverna i folkskolans årskurs sex. Samma förfaringsätt användes för elever födda 1953 vid insamlingen fem år senare. Därefter ändrades urvalsdesignen och för elever födda 1967 gjordes ett slumpmässigt urval av skolklasser när eleverna gick i grundskolans årskurs sex och flertalet var 13 år. Fortfarande tas stickprovet genom slumpmässiga urval av skolklasser, men från och med kohorten födda 1972 görs detta i grundskolans årskurs tre. I åk 6 benämner man att eleverna är normalåriga om de är 13 år, men eftersom urvalet skett utifrån skolklass istället för individ finns det över- och underåriga elever med från och med tredje insamlingen.

Det huvudsakliga syftet med föreliggande rapport är att redogöra för urval, genomförande och instrumentegenskaper för den andra insamlingen av enkätuppgifter som inhämtats direkt från eleverna i det åttonde stickprovet (elever födda 1992), då merparten av eleverna befann sig i grundskolans åk 9 våren 2008.

I Tabell 1 visas från vilken årskurs skoladministrativa uppgifter första gången inhämtades och i vilka skolår insamling av enkäter och testresultat har genomförts.

Översikt

Tabell 1. Kohorter som ingår i det totala materialet samt vilka uppgifter som insamlats för respektive kohort.

	u48	u53	u67	u72	u77	u82	u87	u92
Födelseår	x	x	x	x	x	x	x	x
Kön	x	x	x	x	x	x	x	x
Socioekonomisk bakgrund	x	x	x	x	x	x	x	
Utbildningsbakgrund	x	x	x	x	x	x	x	x
Migrationsbakgrund			x	x	x	x	x	x
Skoladministrativa uppgifter ¹ från								
skolår 3				x	x	x	x	x
skolår 6	x	x	x					
Enkätuppgifter ² elever i								
skolår 3				x	x			
skolår 6	x	x	x	x	x	x		x
skolår 9							x	x
skolår 10 Gymnasiet åk 1			x	x				
skolår 12 Gymnasiet åk 3					x	x	x	
Enkätuppgifter föräldrar i								
skolår 3				x				
skolår 6			x		x	x		x
Enkätuppgifter lärare i								
skolår 6						x		x
Kognitiva ³ test i								
skolår 6	x	x	x	x	x	x		x
Kunskapsprov ⁴ i Matematik i								
skolår 3				x	x			
skolår 6					x	x		
Kunskapsprov ⁴ i Läsning i								
skolår 3				x				
Standardprov ⁴ Svenska i								
skolår 6	x	x	x					
skolår 9			x	x	x			
Standardprov Matematik i								
skolår 6	x	x	x					
skolår 9			x	x	x			
Standardprov Engelska i								
skolår 6	x	x	x					
skolår 8			x	x	x			
Nationella prov ⁴ i Sv, En, Ma								
skolår 9						x	x	x
Betyg ⁵ från								
skolår 6	x	x	x					
skolår 8				x	x	x		x
skolår 9							x	

Noter se sidan 3.

¹) Skoladministrativa uppgifter insamlas årligen genom hela grundskolan från och med det år eleven finns med i undersökningen första gången. Dessa uppgifter innefattar skola, klass, specialpedagogiskt stöd, studieval och betyg. Uppgifter för gymnasieskolan består av val av gymnasielinje- och program och betyg efter avslutade studier.

²) Enkätuppgifter insamlas för eleverna under skoltiden och vid några tillfällen från föräldrar och lärare. Frågorna till eleverna rör bland annat deras självuppfattning och intresse av att lära, inställning till skolan, fritidsintressen, skolmotivation och framtidsplaner. Uppgifterna från föräldrarna handlar om deras egen skolbakgrund och inställning till skolan. För två kohorter har enkätuppgifter från lärarna inhämtats avseende bland annat, personliga uppgifter relaterade till arbetet som lärare, klasstorlek och sammansättning, undervisningen samt skolans kvalitet.

³) De kognitiva testen har varit identiskt vid samtliga tillfällen det bjudits. Det består av tre deltester, ett verbalt, ett spatialt och ett induktivt test. Vardera innehållande 40 uppgifter och speciellt konstruerade för UGU-projektet. Det verbala testet är ett ordförrådtest av motsatstyp. Det spatiala testet är ett så kallat plåtvikningstest och det induktiva testet är uppbyggt av talserier. Nytt för denna kohort (elever födda 1992) är ett fjärde, nykonstruerat verbalt synonymtest bestående av 25 uppgifter.

⁴) Kunskapsproven utgörs av standardprov för kohorterna före 1982 och nationella prov för de senare. Ett prov i läsning och ett i matematik konstruerades för att användas i årskurs tre för kohorterna födda 1972 och 1977, men har utgått i de senare insamlingarna.

⁵) Insamling av betyg ingår i de skoladministrativa uppgifterna. Under den tid UGU-projektet pågått har det skiftat när det gäller i vilken årskurs eleven ska få betyg första gången.

För en mer utförlig information om projektet hänvisas till Härnqvist (2000) samt Härnqvist et al. (1994).

INSAMLADE UPPGIFTER

Som ovan nämnts utgör uppföljningsundersökningarna underlag till forskning. För att insamlade data skall bli av så stort värde som möjligt, är det önskvärt att de kan ligga till grund inte enbart för längdsnitts- utan även för tvärsnittsundersökningar. Man skall med andra ord kunna studera utvecklingen bland elever såväl inom samma årskull som mellan olika årskullar.

För att uppfylla det sistnämnda villkoret bör uppgifterna införskaffas vid samma ålder och frågorna bör vara identiska, eller så likalydande som möjligt. Av olika skäl är detta inte möjligt. Skolans organisationsformer, undervisningsämnen, läroplaner och betygssystem förändras över tid. Stora förändringar sker också utanför skolan, framförallt i de aktiviteter som ungdomar ägnar sig åt på fritiden. Till detta kommer att vissa av de använda frågorna kan behöva revideras och kompletteras.

Av såväl ekonomiska som strategiska skäl genomfördes den första insamlingen av enkätuppgifter för 1987 års kohort först i grundskolans åk 9 och inte som för de flesta kohorter dess för innan i åk 6 (Giota & Cliffordson, 2004). De uppgifter som insamlats för 1987 års kohort omfattar delvis modifierade och delvis samma frågeställningar som de som insamlats för tidigare kohorter i grundskolans åk 6 tillsammans med frågeställningar som delvis motsvarar dem som insamlats efter att grundskolan avslutats. Däremot finns inga resultat från det a testen eller särskilt utformade kunskapsprov för denna kohort.

För 1992 års kohort återgick man emellertid till att samla in uppgifterna från första enkät tillfället och resultatet från de kognitiva testen i grundskolans åk 6 (Giota, 2008).

Data insamlade för den åttonde kohorten (födda 1992) i grundskolans åk 9

Skoladministrativa data

SCB började insamlingen av skoladministrativa data då de aktuella eleverna befann sig i grundskolans åk 3, våren 2002. De skoladministrativa data som har insamlats hittills för denna årskull överensstämmer ganska väl med de data som finns för de fem närmast föregående årskullarna (se SCB 1983, 1986, 1991, 1996).

Kognitiva test

Dt kognitiva testen har bjudits i grundskolans åk 6. Detta möjliggör fortsatta längdsnittsundersökningar inom de forskningsområden där dessa variabler är av central betydelse. Nytt är dock att, förutom de tre tidigare delarna i testet, har ett fjärde, nykonstruerat deltest bjudits till dessa elever. Det är ett verbalt ordförrådtest av synonymtyp, bestående av 25 uppgifter där mer tidsenliga ord har lagts till.

Kunskapsprov

Resultat på kunskapsprov finns i form av resultat på de nationella proven i ämnena svenska, svenska som andra språk, engelska och matematik, som sedan läsåret 1997/98 genomförs av samtliga elever i grundskolans åk 9. Elevernas resultat på de nationella proven kommer att inhämtas för denna kohort under 2009.

Enkätuppgifter från föräldrar och lärare

Enkätuppgifter från föräldrar och lärare insamlades för denna årskull våren 2005, när eleverna befann sig i grundskolans åk 6.

Enkätuppgifter från eleverna

Som underlag för utformningen av enkäten användes huvudsakligen den enkät som bjöds i grundskolans åk 9 för närmast föregående kohort 1987. Det tillkom en fråga om elevens motivation för lärandet och en om deras uppfattningar om den kognitiva förmågan. Elever fick också uppge huruvida de tänkte studera utomlands under gymnasietiden. Två frågor som berör familjesituationen togs bort. Den slutliga enkäten kom att omfatta 25 frågor av vilka 17 frågor rör grundskolan, 5 frågor handlar om elevens fortsatta skolgång efter grundskolan, 2 frågor rör elevens motivation för lärandet samt uppfattning om den kognitiva förmågan och 1 fråga

berör elevens fritidsysselsättning. För att möjliggöra jämförelse inom samma kohort är några av frågorna samma som i enkäten som genomfördes av denna kohort år 2005 i åk 6 (Giota, 2008). Frågornas exakta formulering återfinns i bilaga.

- Fem frågor (1, 2, 20, 21 och 22) avser val av grund- respektive gymnasieskola, d.v.s. aktivt val av kommunal eller fristående skola och de huvudsakliga grunderna för dessa val.
- Sex frågor (3, 4, 5, 6, 7, 8) handlar om elevernas generella uppfattning om sin förmåga eller kompetens att tillägna sig det lärostoff som skolan lär ut inom nio olika kunskapsområden, intresse att tillägna sig lärostoffet inom dessa områden, självupplevd svårighetsgrad i att studera under de tre senaste skolåren i grundskolan, och uppfattning om sin förmåga eller kompetens att klara av vissa specifika uppgifter i svenska, engelska och matematik.
- Två frågor (16 och 17) berör elevernas upplevelser i vissa specifika skolsituationer och allmänna skoltrivsel.
- Fem frågor (9, 12, 13, 14 och 15) handlar om arbetsformer i klassrummet och elevers inställning till betyg.
- En fråga (11) rör använd tid för hemuppgifter eller läxläsning.
- En fråga (10) rör föräldrarnas engagemang i elevernas skolarbete och en fråga (25) handlar om elevernas fritidsintressen.
- Två frågor (18 och 19) rör elevernas motivation för lärandet och uppfattning om den kognitiva förmågan.
- Två frågor (23 och 24) rör elevernas planer att studera utomlands under gymnasietiden och fortsätta studera på högskola eller universitet efter avslutad gymnasieutbildning.

Flera frågor är formulerade som huvudfrågor med ett antal underlydande delfrågor följda av fyra eller fem svarsalternativ. Den använda tekniken gör det möjligt att konstruera skalor, vilket medför ökad reliabilitet och validitet i mätningarna. Således är avsikten att ett antal delfrågor tillsammans ska utgöra ett mått på det fenomen som åsyftas, såsom självskattning av allmänna skolprestationer. Ett sådant mått kan uttryckas på flera sätt genom medelvärde, summapoäng eller faktorpoäng (Harman, 1976).

Datainsamlingen har diskuterats i UGU-projektets referensgrupp bestående av representanter för Skolverket, Högskoleverket, SCB samt några forskningsinstitutioner. Elevenkätens mer precisa innehåll och formuleringar har sedan fort-löpande diskuterats med representanter från framförallt SCB

UNDERSÖKNINGENS GENOMFÖRANDE

Urvalet baseras på hela rektorsområden i grundskolans åk 3. På grund av att klasser delats och att elever bytt klass sedan urvalet genomfördes, var eleverna så spridda att det enda rimliga sättet att distribuera enkäten blev att skicka den till respektive elevs hemadress.

Den slutliga versionen av elevenkät och följebrev skickades till SCB (i mitten av februari) som tryckte och distribuerade undersökningen som en postenkät. Elevenkäten skickades ut i vecka 10 år 2008. Ett tack- och påminnelsekort skickades i vecka 11. En påminnelse med en ny enkät skickades dels i vecka 14, dels i vecka 16. Insamlingen avslutades i vecka 22 år 2008, varefter de inskickade enkätsvaren inlästes av SCB och skickades till Göteborgs universitet i oidentifierbart skick.

POPULATION, UNDERSÖKNINGSGRUPP OCH BORTFALL

Definition av populationen

Undersökningspopulationen består av de elever, som vårterminen 2002 tillhörde grundskolans åk 3. Av definitionen följer att populationen avgränsas med hänsyn till årskurstillhörighet, vilket betyder att den innefattar elever med olika födelseår. Huvudparten eller drygt 95 procent är dock födda 1992.

Bestämning av urvalet

För att ge alla elever samma möjlighet att ingå i urvalet gjordes detta i två steg. Med hjälp av ett av SCB egenutvecklat program gjordes ett stratifierat slumpmässigt tvåstegs klusterurval om ca 10 000 elever. I steg ett valdes 35 kommuner ut och i steg två valdes 227 rektorsområden ut. Stockholm, Göteborg och Malmö ingår i samtliga stickprov. Inom valda rektorsområden ingick samtliga elever i åk 3. Det totala antalet elever i urvalet uppgick till 10 153 (se Teknisk Rapport SCB, 2005-08-26).

Undersökningsgruppens reducering mellan grundskolans åk 3 och åk 9

För varje år från åk 3 till åk 8 har antalet elever reducerats på grund av olika anledningar såsom emigration, flyttning till särskola eller att man avböjt att svara. Detta innebär att stickprovets storlek minskade med 263 elever fram till och med grundskolans åk 8, vilken var den senaste uppgift som SCB hade tillgång till vid tiden för utskick av enkäten. Den främsta orsaken till bortfallet är dock att eleverna flyttat från Sverige. Vid tidpunkten för insamlingen återstod således 9 890 elever.

Besvarade elevenkäter i grundskolans åk 6 och åk 9

Den åttonde kohorten är den första årskull som besvarat en enkät i både åk 6 och åk 9. Eftersom några frågor är gemensamma vid de båda undersökningstillfällena möjliggörs det att studera förändringar över tid såväl inom samma kohort som mellan kohorter (Giota & Cliffordson, 2004, Giota, 2008).

Antalet elever som erbjöds enkäten i åk 6 var 9 992 och av dessa lämnade 8 233 in ett ifyllt formulär. Svarefrekvensen var således 82 procent vid detta tillfälle. Resultat från båda undersökningstillfällena finns för 5 028 elever vilket utgör 50 procent av det ursprungliga urvalet.

Elevenkäten skickades till hemadressen och adresserades personligen till eleven. Svarefrekvensen var 59 procent (6 010 elever) och bortfallet bestod nästan uteslutande av ej avhörda personer. Med "ej avhörd" menas att det inte finns någon uppgift om varför enkäten inte har besvarats. Det partiella bortfallet är överlag lågt med ett undantag för fråga 2, "Hur mycket berodde ditt val av grundskola på?". Bortfallet på ca 15 procent för denna fråga kan bero på att eleverna inte ansett att de valt sin grundskola.

Deltagande kommuner samt antal elever som slutligen kom att ingå anges i Tabell 2. För samtliga 10 153 elever finns skoladministrativa data från grundskolans åk 3.

Tabell 2. Urvalets slutliga sammansättning.

<i>Stratum</i>	<i>Kommun</i>	<i>Antal elever</i>
1	Stockholm	764
	Göteborg	509
	Malmö	438
	Uppsala	450
	Linköping	492
2	Västerås	383
	Jönköping	401
	Nacka	370
	Kungsbacka	411
	Sundsvall	348
3	Södertälje	402
	Haninge	369
	Norrtälje	254
	Örnsköldsvik	221
	Uddevalla	327
4	Nyköping	279
	Partille	309
	Upplands-Väsby	342
	Lidköping	216
	Enköping	270
5	Sandviken	210
	Staffanstorps	226
	Stenungsund	359
	Håbo	183
	Tierp	290
6	Lomma	137
	Hammarö	200
	Forshaga	169
	Säter	56
	Ånge	160
	Rättvik	150
	Hofors	151
	Åre	134
	Vännäs	131
	Arjeplog	42
Totalt		10 153

Hantering av eventuella skevheter i data

I syfte att göra det möjligt att dra slutsatser från urval till population har en kalibreringsestimator beräknats av SCB, som baseras dels på det sätt på vilket urvalet utfördes, dels på det bortfall som drabbade den enskilda datainsamlingen. Populärt uttrycks detta som att man viktar materialet när man använder en kalibreringsestimator (vi använder därför begreppet viktningsvariabel istället). Mer information om hur urvalet genomförts samt hantering av bortfallet finns i Tekniska rapporter från SCB 2005 och 2008.

http://www.ipd.gu.se/forskning/forskningsprojekt/ugu/Dokument/beskrivning_av_datainsamling/

Andelen elever som besvarat enkäten är 59 procent och bortfallet är således 41 procent. Bortfallet är jämt fördelat mellan urvalets sex kommungrupper. Vi vill emellertid undersöka hur bortfallet kan ha påverkat svarandegruppens representativitet i andra avseenden såsom kön och föräldrarnas utbildningsbakgrund samt betygens meritvärde vilket är några av de variabler som ingår i viktningen.

Tabell 3. Jämförelse mellan svarandegrupp och bortfallsgrupp med avseende på elevernas könstillhörighet.

	<i>Pojkar</i>		<i>Flickor</i>		<i>Samtliga</i>	
	Antal	Procent	Antal	Procent	Antal	Procent
Svarande	2 832	55	3 178	64	6 010	59
Bortfall	2 349	45	1 794	36	4 143	41
Totalt	5 181	100	4 972	100	10 153	100

Tabell 3 visar att 55 procent av pojkarna och 64 procent av flickorna som ingår i undersökningen har besvarat enkäten i åk 9. Gruppen svarande utgör därmed en selekterad grupp med avseende på kön.

Tabell 4. Jämförelse mellan svarandegrupp och bortfallsgrupp med avseende på föräldrarnas utbildningsbakgrund.

	<i>Högskola minst 2 år</i>		<i>Ej högskola</i>		<i>Ej uppgift om utbildning</i>		<i>Samtliga</i>	
	Antal	Procent	Antal	Procent	Antal	Procent	Antal	Procent
Svarande	2 503	68	3 250	55	257	44	6 010	59
Bortfall	1 190	32	2 623	45	330	56	4 143	41
Totalt	3 693	100	5 873	100	587	100	10 153	100

Vid en jämförelse av svarsfrekvensen med avseende på föräldrarnas utbildningsbakgrund visar Tabell 4 att 68 procent av dem som har föräldrar med minst två års högskolestudier besvarat enkäten. För de som har kortare utbildningsbakgrund är svarsfrekvensen 55 procent. Gruppen svarande utgör i och med detta en selekterad grupp med avseende på föräldrarnas utbildningsbakgrund.

SCB har baserat viktningsvariabeln för dem som besvarat enkäten i åk 9 på regionstillhörighet, kön, föräldrarnas utbildningsbakgrund och meritvärdet i åk 8.

Tabell 5 visar fördelningen av det ursprungliga urvalet och för de som besvarat åk 9 enkäten, dels oviktat och dels viktat. Urvalet på 10 153 elever fördelar sig mellan könen med 51 procent pojkar och 49 procent flickor. Könsfördelningen bland dem som besvarat enkäten är 47 procent pojkar och 53 procent flickor.

När det gäller föräldrarnas utbildningsbakgrund fördelar sig urvalet på 36 procent som har högskoleutbildning i minst 2 år, 58 (59 viktat) procent som har kortare utbildningstid och för 6 (5 viktat) procent finns ingen uppgift om utbildningsbakgrund. Bland de som har besvarat enkäten är fördelningen 42 procent för de som har högskoleutbildning i minst 2 år och 54 procent för de med kortare utbildningstid och 4 procent för de som inte har någon uppgift.

För att kunna uttala sig inte bara om de som ingår i undersökningen utan också om de alla elever som gick i åk 9 våren 2008 måste materialet viktas så att pojkarnas resultat räknas upp och flickornas ner och på samma sätt måste göras för föräldrarnas utbildningsbakgrund och meritvärdet i åk 8.

Som Tabell 5 visar förändras fördelningen när materialet viktas och är nästan identisk med fördelningen i urvalsgruppen. Elevernas genomsnittliga meritvärde i

åk 8 låg på 150,11. För de som besvarat enkäten i åk 9 låg det på 154,68. Med hjälp av viktningsvariabeln blir värdet för svarandegruppen istället 150,55

Tabell 5. Andel pojkar och flickor samt andel av föräldrarnas utbildningsbakgrund vid urvalet samt svarsfördelningen för årskurs 9 enkäten beroende på om materialet är oviktat eller viktat .

	<i>Pojkar</i>	<i>Flickor</i>	<i>Högskola minst 2 år</i>	<i>Ej högskola</i>	<i>Ej uppgift om utbildning</i>
Urvalet (10153) oviktat	51	49	36	58	6
Urvalet (10153) viktat	51	49	36	59	5
Besvarat enk åk 9 (6010) oviktat	47	53	42	54	4
Besvarat enk åk 9 (6010), viktat	51	49	37	59	4

REDOVISNING AV ENKÄTSVAR I ÅRSKURS 9

Enkätsvaren redovisas under nio rubriker, vilka motsvarar de frågeområden som beskrivs på sidan 5. Frågornas avvikelser från eller likheter med de frågor som ställts till elever i föregående kohort, vilka också besvarade en enkät i grundskolans åk 9, behandlas under respektive rubrik. Till skillnad från tidigare rapporteringar av UGU-projektets datainsamlingar, baseras denna redovisning företrädesvis på viktade data. För att en jämförelse ska kunna göras mellan viktade och oviktade data presenteras dock för merparten av frågorna också oviktade resultat, men utan kommentarer i anslutande text. I de fall de oviktade resultaten avviker från de presenterade resultaten anges dessa inom parentes i tabellerna. I de fall där skalkonstruktioner har testats används genomgående viktade data i analyserna. Grafer som presenterar totalgruppens fördelning på respektive skala baseras genomgående på summerade poäng.

Val av skola och grunderna för dessa val

Då möjligheten att välja skola på såväl grund- som gymnasienivå ökar i takt med att antalet fristående skolor ökar har vi funnit det angeläget att erhålla information om såväl omfattningen av sådana val som på vilka grunder de baseras (frågorna 1, 2, 20, 21 och 22). I enkäten 2003 för UGU-projektets sjunde kohort, födda 1987, antogs det att man inte gjort något val om man gick i den kommunala skola som ligger närmast hemmet. Detta gjorde enkäten till viss del svårbesvarad vad gäller dessa frågor. För att underlätta besvarandet av denna fråga år 2008 och då antalet friskolor fortsatt att öka, bedömdes det att vara ett aktivt val att när man går i den kommunala skolan nära hemmet. Frågorna har justerats för att spegla detta men det gör dem inte jämförbara mellan åren.

Grundskolan

Av dem som svarat på frågan i vilken skola de gick har 20 procent uppgivit att de valt en annan skola än den kommunala skolan närmast hemmet. Det är något fler som har valt en annan kommunal skola jämfört med dem som har valt en fristående skola, se Tabell 6.

Tabell 6. Svarsfördelning på frågan ”I vilken grundskola går du?”

<i>Svarsalternativ</i>	<i>Andel svarande i %</i>	<i>Antal svarande</i>
Hör till/ligger närmast hemmet	80 (78)	4 642
Annan kommunal skola	11 (12)	705
Fristående skola	9 (10)	568
	100	5 915

Oviktade resultat anges inom parentes.

I undersökningen 2003 skulle de elever som inte valt skola hoppa över frågan om anledningen till valet av grundskola. I denna undersökning skulle alla svara på frågan, vilket medförde en betydligt högre svarsfrekvens. Det viktigaste skälet till att aktivt välja skola uppges vara att föräldrarna föredrog den valda skolan, tätt följt av kamraters val. Däremot förefaller inte skolans rykte vara en lika betydelsefull orsak till val av annan skola på grundskolenivå, se Tabell 7. I tabellen kan man se att svarsalternativet ”Annat” har dragit till sig 38 procent av svaren. Av de som svarat på den frågan har 75 procent angett att skolan ligger närmast hemmet som motiv.

Tabell 7. Svarsfördelning på frågan ”Hur mycket berodde ditt val av grundskola på?” I procent.

<i>Grund för val</i>	<i>Mycket</i>	<i>Ganska mycket</i>	<i>Inte så mycket</i>	<i>Ingenting</i>	<i>Antal svarande</i>
Bättre rykte	6 (7)	18 (19)	26	50 (48)	5 104
Bättre lärare	6 (7)	16 (17)	26	52 (50)	5 069
Annorlunda undervisning	8 (9)	11	25	57 (56)	5 067
Föräldrars val	18	20	21 (22)	42 (40)	5 145
Kamraters val	16	21	16	48 (46)	5 121
Annat	38 (36)	7 (8)	5 (6)	51 (49)	3 532

Oviktade resultat anges inom parentes.

Gymnasieskolan

När det gäller val av skola på gymnasienivå avser svaren ett val som pågår i form av ett preliminärt val, som vid tiden för datainsamlingen vanligen redan är gjort, och ett definitivt val som sker senare under vårterminen. Av de elever som svarat på frågan har 40 procent valt en annan kommunal gymnasieskola än den som ligger närmast hemmet och 22 procent har valt en fristående skola, se Tabell 8. Denna

frågas formulering är oförändrad från den i enkäten 2003 förutom att där fanns möjlighet att ange varför man valt att inte studera på gymnasiet.

Tabell 8. Svartsfördelning på frågan ”Vilken gymnasieskola har du valt?”

<i>Svarsalternativ</i>	<i>Andel svarande i %</i>	<i>Antal svarande</i>
Hör till/ligger närmast hemmet	37 (34)	1 194
Annan kommunal skola efter eget val	39 (41)	2 396
Fristående skola	22 (23)	1 323
Inte gjort något val	3 (2)	126
	100	5 839

Oviktade resultat anges inom parentes.

De viktigaste grunderna för skolval på gymnasienivå skiljer sig från de som angivits för val av annan skola på grundskolenivå. På gymnasienivå är det framförallt val av program, inriktning eller speciell profil som styr valet av skola. Valet beror också i stor utsträckning på undervisningsformen. Påverkan från föräldrar och kamrater tycks däremot för de flesta ha liten eller mindre betydelse jämfört med den betydelse dessa faktorer har för val av skola på grundskolenivå, se Tabell 9. I denna undersökning skulle alla som valt gymnasieskola också besvara frågan om orsaken till sitt val. Detta skiljer sig ifrån undersökningen 2003, där endast de som valt annan gymnasieskola än den som låg närmast skulle besvara anledningen till sitt val. Formuleringar som pekar på ”annan skola” och ”valda skolan” har ändrats på delfrågorna till att säga ”skolan”. Två delfrågor har lagts till, ”att skolan har bättre rykte” och ”att den valda skolan ger höga betyg”. En fråga har tagits bort i denna enkät, ”att du inte tror att du kommer att trivas i den gymnasieskola som du hör till/ligger närmast hemmet” (jfr Giota & Cliffordson, 2004).

Tabell 9. Svarsfördelning på frågan ”Hur mycket beror ditt val av gymnasieskola på?” I procent.

<i>Grund för val</i>	<i>Mycket</i>	<i>Ganska mycket</i>	<i>Inte så mycket</i>	<i>Ingenting</i>	<i>Antal svarande</i>
Bättre lärare	11	22 (23)	35	33 (31)	5 748
Bättre rykte	15 (16)	29 (30)	31 (30)	26 (24)	5 738
Undervisningen passar bättre	37 (38)	35	15	12 (11)	5 733
Speciell profil (t.ex. idrott)	34 (35)	19	22	25	5 723
Program/inriktning	62 (63)	27 (26)	7	4	5 727
Föräldrars val	4	12	31 (32)	53 (52)	5 727
Kamraters val	3	10	26	61 (62)	5 736
Skolan ger höga betyg	3	7	26	64	5 718
Annat	19	7	7 (6)	67 (68)	2 925

Oviktade resultat anges inom parentes.

Intresset för programmet/inriktningen styr till största delen valet av gymnasieskola i likhet med utbildnings- och yrkesplaner. Det finns mindre skillnader i utformningen av frågan jämfört med enkäten 2003 men innebörden i delfrågorna är densamma, se Tabell 10.

Tabell 10. Svarsfördelning på frågan ”Hur mycket berodde ditt förstahandsval av program/inriktning i gymnasieskolan på?” I procent.

<i>Grund för val</i>	<i>Mycket</i>	<i>Ganska mycket</i>	<i>Inte så mycket</i>	<i>Ingenting</i>	<i>Antal svarande</i>
Ditt intresse för program/inriktning	71	23	4 (5)	1	5 792
Dina utbildningsplaner efter gymnasiet	46 (45)	30	18 (19)	6	5 789
Dina yrkesplaner	48 (47)	31	16 (17)	5	5 779
Dina möjligheter att komma in på program/inriktning	23 (22)	33 (32)	28 (29)	16 (17)	5 762
Dina möjligheter att klara studierna	20 (19)	38 (37)	29 (31)	3	5 758
Dina möjligheter att få bra betyg	18 (17)	34	33	15 (16)	5 760
De råd du fått av skolans studie- och yrkesvalslärare	8 (7)	21 (20)	36	36 (37)	5 761
De råd du fått av lärare	4	11	34	51 (52)	5 758
Vad dina föräldrar tycker	7	22	38 (39)	33 (32)	5 767
Vad dina kamrater valt	2	8	28 (27)	62	5 765
Annat	10	6	7	77	2 614

Oviktade resultat anges inom parentes.

Självskattning och intresse att lära

Syftet med de frågor som berör självskattning och intresse till lärandet är att dessa kan ligga till grund för skalor med acceptabel reliabilitet och validitet. En utförligare beskrivning finns i Reuterberg m.fl. (1996) och Giota och Cliffordson (2004). Samtliga frågor i den här gruppen är identiska med dem som gavs i enkäten 2003 i åk 9.

Generell självskattning

Som framgår av Tabell 11, ligger svarsfördelningarna genomgående förskjutna mot de positiva svarsalternativen med den högsta andelen svar på alternativet ganska bra. Allra högst skattar eleverna sin förmåga i idrott och hälsa, där 45 procent upplever sig vara mycket bra. Samtidigt är det en förhållandevis låg andel elever som upplever sig vara mycket bra i matematik och i de naturorienterade ämnena,

där svaren i stället hopar sig på de två alternativen ganska bra och varken bra eller dålig.

Tabell 11. Svarsfördelningar på frågan ”Hur bra tycker du att du är i följande ämnen?” I procent.

Ämne	<i>Mycket bra</i>	<i>Ganska bra</i>	<i>Varken bra eller dålig</i>	<i>Ganska dålig</i>	<i>Mycket dåligt</i>	<i>Antal svarande</i>
Svenska	26 (28)	54	18 (16)	2	0	5 975
Engelska	32	43 (44)	18	5	1	5 972
Matematik	21 (23)	41 (42)	27 (26)	8	2	5 970
SO	26 (28)	48	22 (20)	3	1	5 970
NO	20 (21)	44	28 (27)	7 (6)	2	5 972
Idrott	45	33	15	5	2	5 975
Bild	26 (27)	38 (39)	25 (24)	8	3 (2)	5 973
Musik	27 (28)	38	27 (26)	6	2	5 973
Slöjd	32	44	19	4	1	5 982

Oviktade resultat anges inom parentes.

Som nämndes ovan var avsikten med dessa frågor att de skulle kunna ligga till grund för en skala som anger elevernas skattning av sina allmänna skolprestationer. För att skalan skall fungera väl för detta syfte bör det föreligga klara samband mellan elevernas skattningar i de olika ämnena. I föreliggande rapport kommer samma analysförfarande att användas i syfte att underlätta en jämförelse mellan datainsamlingarna. Den som är intresserad av hur skalan har fungerat i de tidigare datainsamlingarna i åk 6 och åk 9 hänvisas till Reuterberg m.fl. (1996), Giota och Cliffordson (2004) samt Giota (2008).

Alla korrelationer i Tabell 12 är inte signifikanta och en korrelation är svagt negativ, vilket tyder på att de inte mäter enbart en gemensam faktor, skattning av allmänna skolprestationer, utan också något annat. De ämnen som uppvisar låga och icke-signifikanta inbördes samband är bild och matematik samt slöjd och engelska. Det allra högsta sambandet uppvisar NO och matematik. NO har emellertid förhållandevis höga samband också med SO och svenska. Relativt höga samband finns också mellan svenska och engelska och svenska och SO. På det hela taget uppvisar dessa fem ämnen relativt höga inbördes samband, vilket antyder en särskild faktor för de teoretiska ämnena. Likaså uppvisar bild, musik och slöjd relativt höga inbördes samband, vilket antyder en praktisk/estetisk faktor.

Tabell 12. Korrelationer mellan elevernas självskattning i olika skolämnena.

Ämne	Svenska	Engelska	Matematik	SO	NO	Idrott	Bild	Musik	Slöjd
Svenska	1.00								
Engelska	.43	1.00							
Matematik	.23	.19	1.00						
SO	.42	.31	.29	1.00					
NO	.33	.28	.49	.45	1.00				
Idrott	.11	.06	.22	.23	.24	1.00			
Bild	.18	.06	.09	.11	.14	.11	1.00		
Musik	.20	.16	.10	.14	.17	.12	.38	1.00	
Slöjd	.07	-.03	.14	.08	.17	.21	.39	.28	1.00

Korrelationer beräknade på viktad data

För att granska hur frågorna rörande elevernas självskattning i olika skolämnena kan kombineras till olika skalor har ett antal konfirmatoriska faktoranalyser genomförts. I ett första steg prövades en modell som föreslogs av Reuterberg m.fl. (1996) där de sju frågorna bildade en skala, vilken antogs mäta en generell faktor, självskattning av allmänna skolprestationer. Resultatet av denna analys blev att den generella faktorn förklarade 70 procent av skalans varians. En skala för att mäta självskattning av allmänna skolprestationer uppbyggd av samtliga nio frågor har således en reliabilitet som uppgår till 0.70 (Tabell 13). Motsvarande skala bestående av sju frågor, på oviktade data, uppvisade i Reuterberg m.fl. (1996) en reliabilitet på 0.60.

Utöver den generella faktorn antyder korrelationerna också två mer specifika faktorer, nämligen en teoretisk faktor definierad av svenska, engelska, matematik, SO och NO samt en praktisk/estetisk faktor definierad av bild, musik och slöjd samt idrott och hälsa. Av intresse är också det faktum att korrelationerna mellan bild, musik och slöjd var betydligt högre än korrelationerna mellan dessa ämnen och ämnet idrott och hälsa, vilket tyder på att detta ämne också mäter en annan dimension utöver en praktisk/estetisk. Reliabiliteten för en skala med endast de fem teoretiska ämnena är högre (0.72) än reliabiliteten för en skala grundad på samtliga nio ämnen. Reliabiliteten för en praktisk/estetisk skala är inte högre än 0.56 eller 0.62 om idrott och hälsa togs bort.

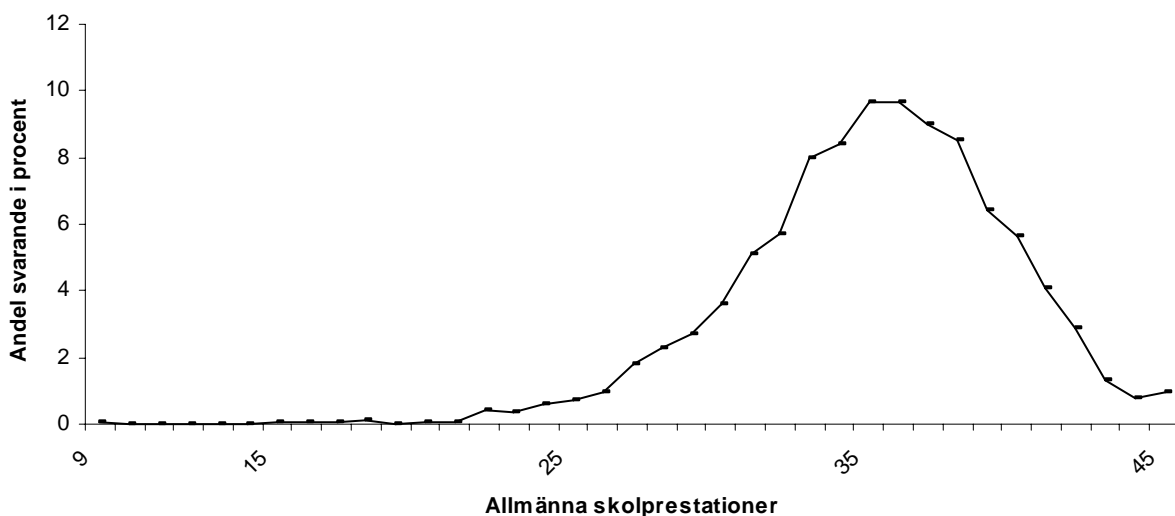
Den allmänna självskattningsskalan baseras följaktligen på de nio ämnena som ingår i fråga 3. I det exempel som presenteras här används måttet summapoäng, vilket innebär att skalvärdena för varje individ varierar från 9 som lägsta värde till 45 som högsta. Totalgruppens fördelning på skalan framgår av Figur 1. I Tabell 13

anges skalans mättekniska egenskaper och där redovisas även värdena för skalan med endast de fem teoretiska ämnena samt skalan med de fyra praktisk/estetiska ämnena. Variationsområdet för denna skala går från 5 till 20. Totalgruppens fördelning på skalan framgår av Figur 2.

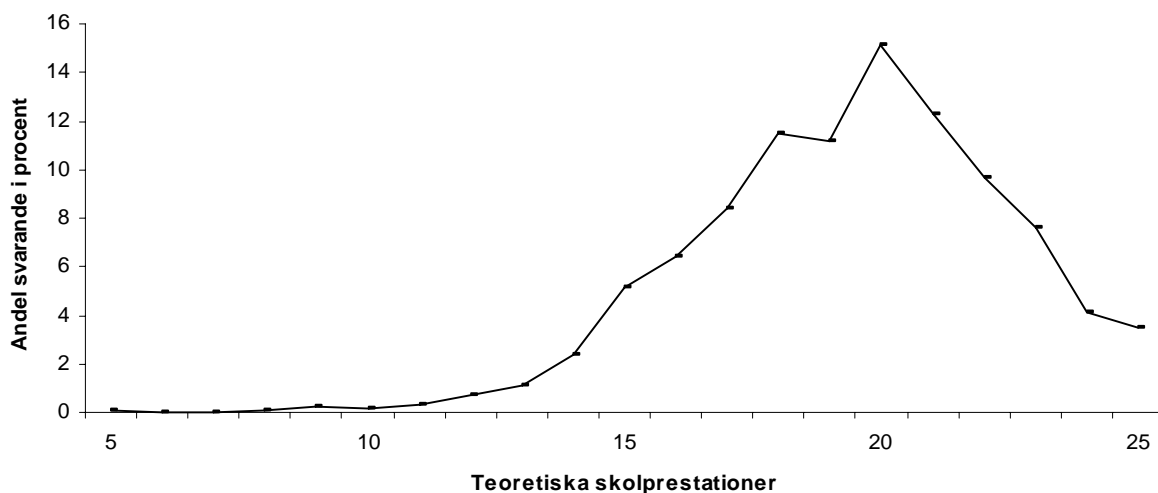
Tabell 13 Medelvärde, standardavvikelse samt reliabilitet för den skala som mäter självskattning av allmänna skolprestationer, prestationer i teoretiska ämnen samt prestationer i praktisk/estetiska ämnen.

	<i>N</i>	<i>Medelvärde</i>	<i>Standard- avvikelse</i>	<i>Reliabilitet*</i>
Självskattning, allmän	5 888	35.12 (35.34)	4.47 (4.41)	0.70 (0.67)
Självskattning, teoretiska ämnen	5 925	19.40 (19.56)	3.00 (2.96)	0.72 (0.71)
Självskattning, praktiskt/estetiska ämnen	5 930	8.26 (8.21)	2.53 (2.51)	0.56 (0.55)

*Cronbach's alfa; Oviktade resultat anges inom parentes.



Figur 1. Totalgruppens fördelning på den skala som mäter självskattning av allmänna skolprestationer.



Figur 2. Totalgrupps fördelning på den teoretiska självskattningsskalan.

Som Figur 1 visar sprider sig eleverna över samtliga skalsteg. Dock är fördelningen något sned med ett förhållandevis stort antal elever på de högre poängnivåerna. Det är emellertid få elever som fått maximal poäng varför man inte kan tala om någon takeffekt. I konsekvens med den något sneda fördelningen ligger medelvärdet några poäng över skalans mittpunkt. Däremot har den sneda fördelningen inte inneburit att skalans spridning blivit anmärkningsvärt låg. Reliabiliteten på 0.70 får anses vara acceptabel med tanke på att skalan mäter ett relativt heterogent område. Den teoretiska självskattningsskalan uppvisar inte heller någon nämnvärd takeffekt. Det är knappt 4 procent av eleverna som uppnår den maximala poängen på denna skala. En svag ökning i självskattningen har skett i förhållande till enkätsvaren i åk 9 våren 2003.

Intresse för att lära olika skolämnen

Fråga 4 gäller elevernas intresse för att lära sig mer i de nio olika skolämnena. Den exakta lydelsen är "Hur intresserad är du av att lära dig mer i följande ämnen?" Frågan har exakt samma formulering som i den tidigare datainsamlingen i åk 9, våren 2003. De ämnen som ingår i frågan är desamma som i fråga 3, "Hur bra tycker du att du är i följande ämnen?", men intressefrågan skiljer sig från självskattningsfrågorna på så sätt att den enbart har fyra svarsalternativ. Dessa är mycket intresserad, ganska intresserad, bara lite intresserad samt inte alls intresserad. Svarsalternativen har kodats från 4 för det mest positiva alternativet till 1 för det mest negativa. Elevernas svarsfördelningar på dessa delfrågor framgår av Tabell 14.

Tabell 14. Svartsfördelningar på frågan ”Hur intresserad är du av att lära dig mer i följande ämnen?” I procent.

Ämne	Mycket intresserad	Ganska intresserad	Bara lite intresserad	Inte alls intresserad	Antal svarande
Svenska	22 (23)	42 (41)	27 (28)	9 (8)	5 942
Engelska	46 (47)	38 (37)	12	4	5 932
Matematik	28	37 (38)	24	11 (10)	5 918
SO	35 (36)	38	20	7 (6)	5 923
NO	25 (26)	35	28	12	5 911
Idrott	41	30 (31)	19	10	5 926
Bild	28 (29)	30	25	17	5 934
Musik	34 (36)	29	24 (23)	13 (12)	5 925
Slöjd	28	35 (34)	24 (25)	13	5 925

Oviktade resultat anges inom parentes.

I likhet med de tidigare studerade frågorna är svartsfördelningarna i allmänhet sneda med en förskjutning mot de positiva svartsalternativen. Mest uttalat är detta för engelska, vilket 8 av 10 elever finner vara mycket eller ganska intressant. Även om det är färre som är intresserade av att lära sig mer i idrott och hälsa samt SO och svenska är det endast ett fåtal elever som uppger sig vara helt ointresserade av dessa ämnen. Till skillnad från självskattningsfrågan har intressefrågans medelvärde minskat något från enkäten i åk 9 våren 2003.

I Tabell 15 visas korrelationer mellan intressefrågorna. När det gäller de teoretiska skolämnenas inbördes korrelationer är dessa något högre vad gäller intresse jämfört med självskattningen trots att intressefrågan har ett svartsalternativ mindre, vilket minskar spridningen och rimligen därmed också sambandens styrka. Detsamma gäller korrelationerna mellan bild, musik och slöjd, vilka även de är förhållandevis högre. Sambanden mellan de teoretiska ämnena å ena sidan och idrott och hälsa, bild, musik och slöjd å den andra är även de högre för intressefrågan.

Tabell 15. Korrelationer mellan elevernas intresse för olika skolämnen.

Ämne	Svenska	Engelska	Matematik	SO	NO	Idrott	Bild	Musik	Slöjd
Svenska	1.00								
Engelska	.53	1.00							
Matematik	.43	.40	1.00						
SO	.48	.44	.37	1.00					
NO	.36	.34	.56	.47	1.00				
Idrott	.21	.20	.26	.26	.26	1.00			
Bild	.30	.19	.18	.17	.19	.16	1.00		
Musik	.26	.23	.17	.21	.20	.17	.45	1.00	
Slöjd	.19	.12	.21	.13	.20	.25	.46	.33	1.00

Korrelationer beräknade på viktad data

Frågan är om de nio delfrågorna kan ligga till grund för en skala som mäter elevernas allmänna intresse för att lära sig mer i de olika ämnena. Frågans konstruktion är densamma som för den fråga med vars hjälp vi ville få ett mått på elevernas allmänna självskattning av sina skolprestationer (se fråga 3). I det fallet ledde frågans heterogenitet till att Cronbach's alfa inte blev högre än 0.70. Risken är stor att även den nu aktuella frågan är relativt heterogen.

Även här har vi prövat två olika skalkonstruktioner, en skala som innehåller alla nio ämnena och som kan sägas utgöra ett mått på elevernas allmänna intresse för skolämnen samt en skala med enbart de fem teoretiska ämnena och en för de praktisk/estetiska ämnena. Som framgår av Tabell 16 blir reliabiliteten för den generella skalan aningen lägre än den för skalan med endast de fem teoretiska ämnena, nämligen 0.78 mot 0.79. Reliabiliteten för en skala bestående av endast de fyra praktiskt/estetiska ämnena blir inte bli högre än 0.63.

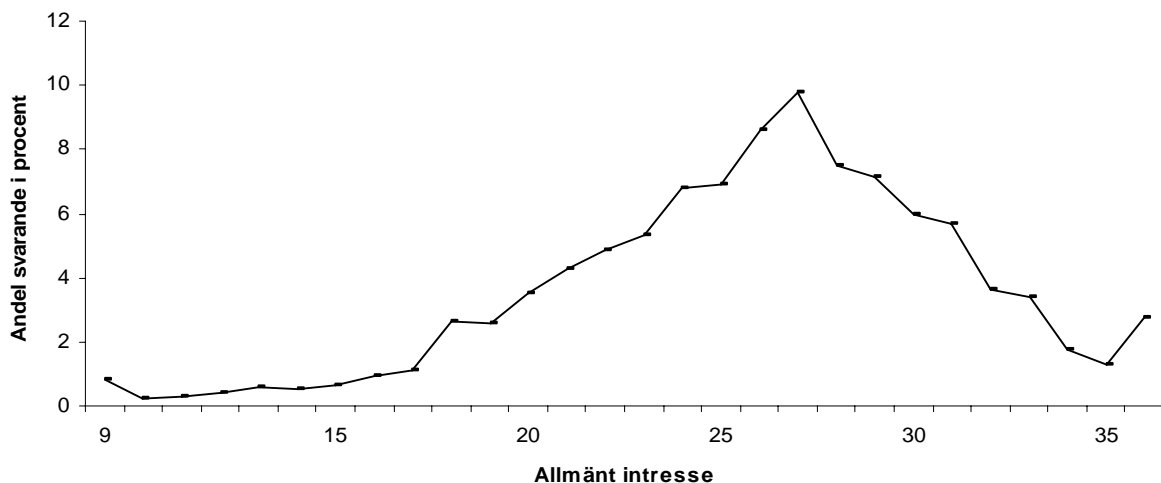
Tabell 16. Medelvärde, standardavvikelse samt reliabilitet för intresseskalorna.

	<i>N</i>	<i>Medelvärde</i>	<i>Standard- avvikelse</i>	<i>Reliabilitet*</i>
Intresse, allmänt	5 827	25.92 (26.08)	5.20 (5.10)	0.78 (0.77)
Intresse, teoretiska ämnen	5 864	14.57 (14.71)	3.38 (3.30)	0.79 (0.78)
Intresse, praktiskt/ estetiska ämnen	5 886	8.65 (8.62)	2.82 (2.80)	0.63 (0.62)

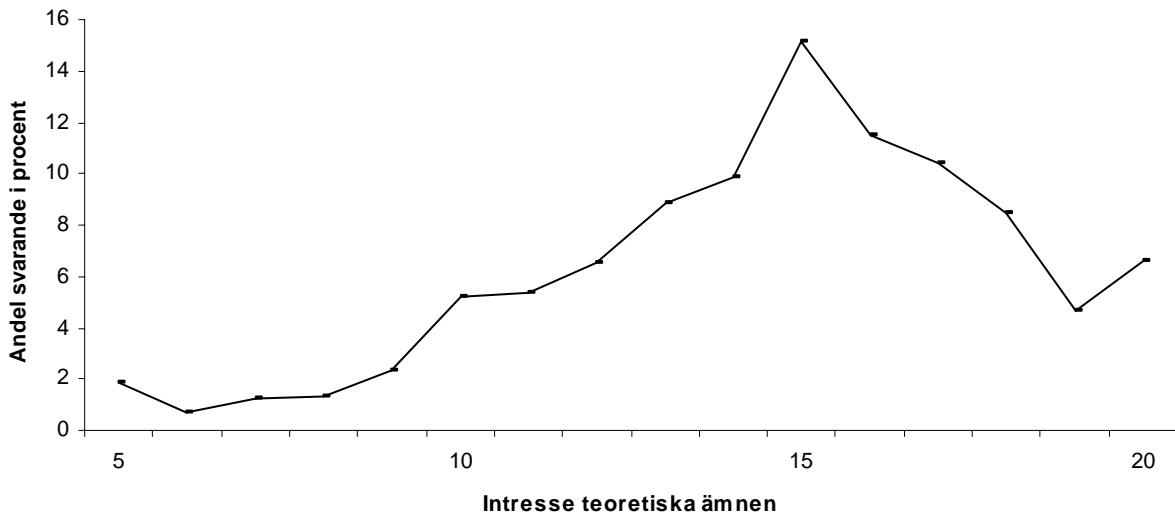
* *Cronbach's alfa*; *Oviktade resultat anges inom parentes.*

Den allmänna intresseskalan innefattar nio delfrågor, vilket innebär att totalpoängen kan variera mellan 9 och 36. Den skala som är inriktad på enbart de teoretiska ämnena består av fem delfrågor, varför det möjliga variationsområdet för denna är mellan 5 och 20.

För alla skalorna gäller att medelvärdet ligger något över mittpunkten, vilket visar på något sneda fördelningar med en övervikt av elever på de högre skalpoängen. Som Figurerna 3 och 4 visar är det mest uttalat för den skala som innefattar enbart de teoretiska ämnena. På denna skala får vi också en takeffekt med knappt 7 procent av eleverna på den maximala poängen. För den allmänna intresseskalan finns däremot ingen nämnvärd takeffekt där det endast är knappt 3 procent av eleverna som hamnar på den maximala poängen.



Figur 3. Totalgruppens fördelning på den allmänna intresseskalan.



Figur 4. Totalgruppens fördelning på den teoretiska intresseskalen.

Även om både den allmänna och den teoretiska skalan uppvisar en viss snedhet i fördelning av totalpoäng anser vi att de har sådana egenskaper att båda kan användas, i varje fall för att studera skillnader mellan olika elevgrupper.

Självskattning i svenska

Fråga 5 lyder ”Hur tycker du att du klarar av följande i svenska?” och är nästan densamma som i föregående datainsamling. I den föregående enkäten lydde frågan ”Hur tycker du att du klarar följande uppgifter i svenska”. Denna förändring är dessutom genomförd på de andra självskattningsfrågorna (fråga 6 och 7). I Tabell 17 återges svarsfördelningen för var och en av de sju delfrågorna. Antalet delfrågor i skalan har utökats från sex till sju. De tidigare förekommande frågorna har inte ändrats. Frågan som tillkommit är ”Stava rätt”.

Tabell 17. Svarsfördelningar på frågan ”Hur tycker du att du klarar av följande i svenska?” I procent.

<i>Uppgift</i>	<i>Mycket bra</i>	<i>Ganska bra</i>	<i>Varken bra eller dåligt</i>	<i>Ganska dåligt</i>	<i>Mycket dåligt</i>	<i>Antal Svarande</i>
Läsa o. förstå en text	62 (64)	31 (30)	5 (4)	1	0	5 941
Läsa högt inför andra	38 (39)	38	16 (15)	6	2	5 944
Läsa TV:s textremsa	88	9	2	0	0	5 944
Skriva en berättelse	39 (40)	42 (41)	14	4 (3)	1	5 940
Delta i en diskussion	43 (44)	36	15 (14)	5 (4)	1	5 944
Hålla ett föredrag	22 (24)	38 (39)	25	9	4	5 928
Stava rätt	45 (46)	35 (34)	13	5	1	5 943

Oviktade resultat anges inom parentes.

Svarsfördelningarna på frågorna i Tabell 17 är i ännu högre grad förskjutna mot det mest positiva alternativet än vad som var fallet för fråga 3, gällande generell självskattning i olika ämnen inklusive svenska. Särskilt gäller detta frågorna rörande att läsa TV:s textremsa till en film där nära 90 procent av eleverna svarat mycket bra och att läsa och förstå en text, där drygt hälften av eleverna svarat mycket bra. Ingen har svarat mycket dåligt på dessa frågor. Vi kan också konstatera att eleverna på det hela taget skattar sin förmåga något högre när det gäller att läsa för sig själv jämfört med de mer utåtriktade uppgifterna att läsa högt inför andra och att hålla föredrag. Att delta i en diskussion tycks dock inte vara något problem för eleverna där knappt hälften (44 procent) upplever sig vara mycket bra. Den enda uppgiften för vilken de negativa svarsalternativen har tilldragit sig en tämligen stor andel elever (13 procent) är att hålla ett föredrag.

De sju uppgifterna som ingår i fråga 5 avser att mäta elevernas skattning av sin förmåga att klara ett antal specifika uppgifter i svenska. Eftersom ett syfte med denna rapport är att testa huruvida dessa frågor kan bilda grund för en skala är det intressant att undersöka samvariationen mellan de sju specifika frågorna och den fråga som gällde den allmänna självskattningen i svenska som ingick i fråga 3. Sambanden mellan de olika frågorna redovisas i Tabell 18.

Tabell 18. Korrelationer mellan elevernas självskattning i olika avseenden rörande svenska.

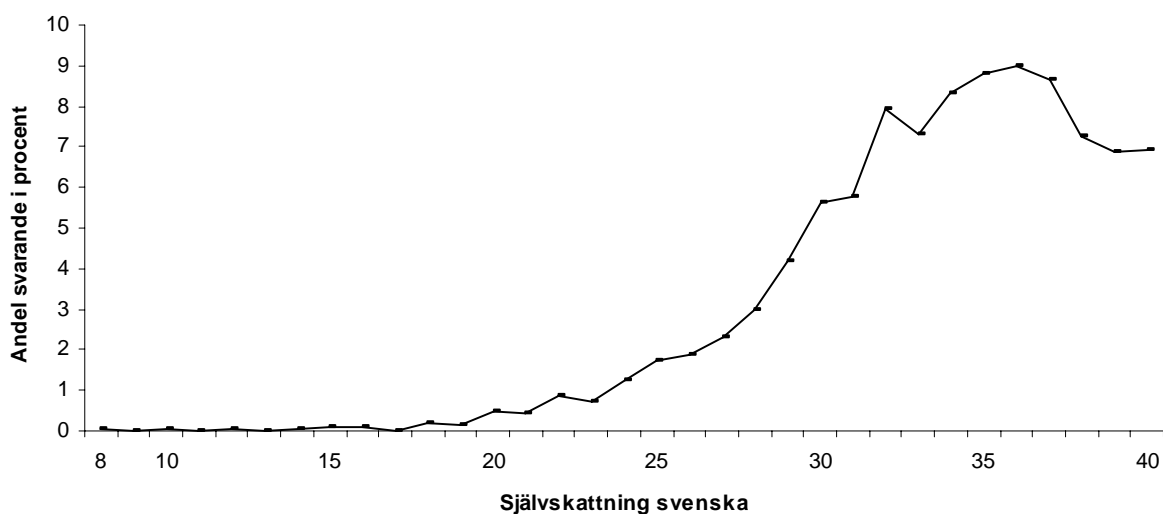
<i>Uppgift</i>	<i>Allm.</i>	<i>Läsa och förstå</i>	<i>Läsa högt</i>	<i>Läsa TV:s text</i>	<i>Skriva berättelse</i>	<i>Delta i disk.</i>	<i>Hålla föredrag</i>	<i>Stava rätt</i>
Allmänt	1.00							
Läsa o. förstå en text	.47	1.00						
Läsa högt inför andra	.40	.49	1.00					
Läsa TV:s textremsa	.24	.45	.34	1.00				
Skriva en berättelse	.49	.38	.38	.25	1.00			
Delta i en diskussion	.37	.37	.50	.23	.39	1.00		
Hålla ett föredrag	.42	.36	.63	.22	.44	.65	1.00	
Stava rätt	.43	.42	.36	.32	.34	.18	.22	1.00

Korrelationer beräknade på viktad data

Korrelationerna i Tabell 18 är klart högre än de i Tabell 15, som visar. Korrelationerna mellan elevernas självskattning i de olika ämnena, vilket är förväntat med tanke på att självskattningarna här gäller ett och samma ämne. Allra högst är sambandet mellan att delta i en diskussion och att hålla ett föredrag, följt av sambandet mellan att läsa högt inför andra och hålla föredrag, vilka alla avser en situation där man skall framträda inför en grupp. Ett högt samband föreligger också mellan de tre uppgifter som avser läsning. Det allra lägsta sambandet finns mellan att delta i en diskussion och att stava rätt. Låga samband uppvisas mellan uppgifterna att läsa TV:s textremsa till en film och delta i en diskussion samt hålla ett föredrag. Vi kan också konstatera att den allmänna självskattningsfrågan korrelerar relativt högt med samtliga specifika uppgifter. Det lägsta sambandet mellan den allmänna självskattningen och en specifik uppgift är att läsa en textremsa. Detta resultat talar för bildandet av en skala som ämnar mäta elevernas generella uppfattning av sin förmåga i svenska. Om motsvarande även gäller för de skattningar som eleverna har gjort av sin förmåga i engelska och matematik kommer att testas längre ned.

Här kan vi konstatera att den skala med vars hjälp vi skall mäta elevernas självskattning i svenska innefattar åtta frågor och med tanke på de relativt höga

korrelationerna i Tabell 18 är det också rimligt att anta att denna skala uppvisar en klart högre reliabilitet än den som gällde självskattning av allmänna skolprestationer. Beroende på de relativt höga självskattningarna på var och en av frågorna blir fördelningen av totalpoängen på skalan relativt sned med många elever på höga poäng. Eftersom skalan innefattar åtta frågor, var och en graderad från 1 till 5 kommer totalpoängen att variera mellan 8 som lägst och upp till 40. Fördelningen av totalpoäng för de som besvarat samtliga delfrågor visas i Figur 5 och skalans mättekniska egenskaper återfinns i Tabell 19.



Figur 5. Totalgruppens fördelning på självskattningsskalan i svenska.

Tabell 19. Medelvärde, standardavvikelse samt reliabilitet för den skala som mäter självskattning i svenska.

<i>N</i>	<i>Medelvärde</i>	<i>Standardavvikelse</i>	<i>Reliabilitet*</i>
5 900	33.54 (33.76)	4.63 (4.51)	0.83 (0.82)

* Cronbach's alfa; Oviktade resultat anges inom parentes.

Fördelningen av totalpoängen är relativt sned, därav följer att totalgruppens medelvärde ligger klart förskjutet mot skalans övre del. Andelen elever som har fått maximal poäng uppgår till sju procent, vilket innebär att vi har en ganska stor takeffekt. Det är mycket få elever som har låga poäng. Det är nämligen inte mer än drygt en procent av eleverna som ligger på 20 poäng eller lägre. Skalans egentliga variationsområde kan således sägas ligga mellan 20 och 40 poäng. Inom detta

intervall är emellertid spridningen relativt stor, vilket gör att standardavvikelsen ändå når upp till 4.63. Reliabiliteten på 0.83 får betraktas som hög i en skala med åtta frågor.

Självskattning i engelska

De frågor som är avsedda att mäta självskattning i engelska har stor likhet med dem avseende svenska. Eleverna ska dessutom ta ställning till sin förmåga att klara andra uppgifter än de i svenska såsom att förstå när någon talar, förstå engelsk film utan text, tala själv och söka information på engelska. Svarsfördelningarna på de åtta delfrågorna framgår av Tabell 20. Frågorna inom detta område är nästan identiska med föregående datainsamling för år 9 våren 2003. Frågan ”Leta fram en faktauppgift i en engelsk uppslagsbok” har ändrats till ”Söka information på engelska” och frågan ”Stava rätt” har tillkommit.

Tabell 20. Svartsfördelningar på frågan ”Hur tycker du att du klarar av följande i engelska?” I procent.

<i>Uppgift</i>	<i>Mycket bra</i>	<i>Ganska bra</i>	<i>Varken bra eller dåligt</i>	<i>Ganska dåligt</i>	<i>Mycket dåligt</i>	<i>Antal svarande</i>
Förstå när någon talar	56 (57)	36	6	1	1 (0)	5 943
Förstå engelsk film utan text	46 (47)	40	10	3	1	5 940
Läsa o. förstå en text	47 (48)	40	10 (9)	2	1	5 939
Tala med någon	35 (34)	44 (45)	15	5 (4)	1	5 943
Skriva ett brev/berättelse	27 (28)	44	21 (20)	6	2	5 943
Söka information	36 (37)	39	18 (19)	4	2 (1)	5 926
Hålla ett föredrag	15 (16)	36 (38)	30	12 (11)	6	5 913
Stava rätt	26 (27)	43	20	7	3	5 929

Oviktade resultat anges inom parentes.

Svartsfördelningarna är inte lika starkt förskjutna mot de mest positiva alternativen som var fallet för svenska. Men trots att eleverna inte har bedömt sin förmåga lika högt i engelska som i svenska kan vi konstatera att huvuddelen av svaren fortfarande återfinns på de positiva alternativen. Svaren på denna fråga liknar dock de svar som gällde för svenska i det avseende att de mer utåtriktade uppgifterna ”tala” och ”hålla ett föredrag” upplever eleverna sin förmåga lägre jämfört med att ”läsa” och ”förstå”. Att hålla ett föredrag är för övrigt den uppgift som eleverna skattar sig lägst på. Inte mer än 15 procent av eleverna har angivit att de klarar den uppgiften mycket bra och 18 procent av eleverna säger sig klara den mycket eller

ganska dåligt. För delfrågorna att skriva ett brev eller en berättelse på engelska och att stava rätt skattar eleverna sin förmåga relativt lågt. Det är dubbelt så många elever (c:a 50 procent) som skattar sig högt på de tre läsa-och-förstå uppgifterna (uppgift 1-3 i Tabell 20) jämfört med "skriv"-uppgifterna (uppgift 5 och 8 i Tabell 20).

På samma sätt som när det gäller svenska testas samvariationen mellan de åtta specifika uppgifterna samt mellan dessa och den generella uppskattningen av sin förmåga som eleverna har gjort i engelska, d.v.s. den delfråga som ingick i fråga 3. Interkorrelationerna mellan de nio variablerna framgår av Tabell 21.

Tabell 21. Korrelationer mellan elevernas självskattning i olika avseenden rörande engelska.

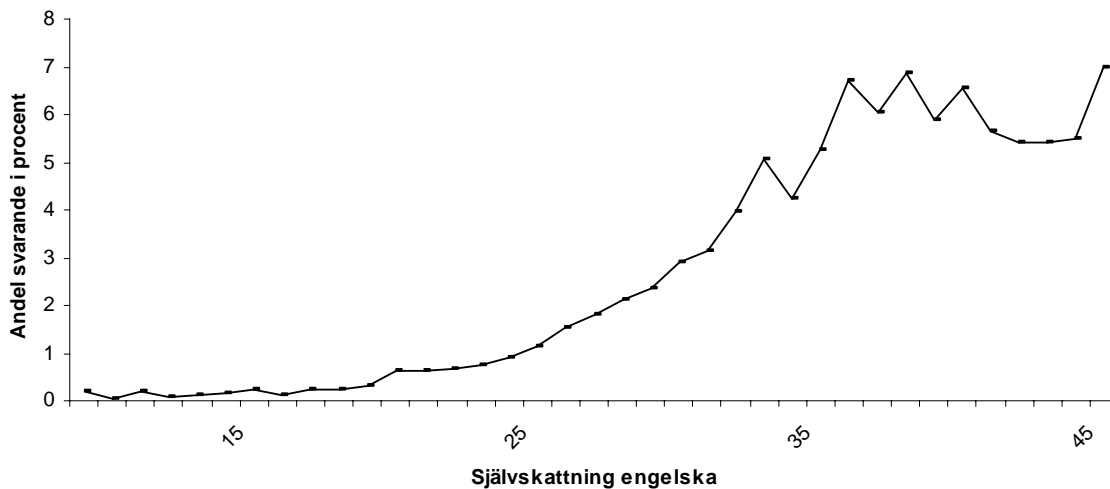
<i>Uppgift</i>	<i>Allm.</i>	<i>Förstå tal. eng.</i>	<i>Förstå eng. film</i>	<i>Läsa/ förstå</i>	<i>Tala eng.</i>	<i>Skriva brev/ ber.</i>	<i>Söka info.</i>	<i>Hålla föredrag</i>	<i>Stava rätt</i>
Allmänt	1.00								
Förstå när någon talar	.63	1.00							
Förstå engelsk film utan text	.60	.73	1.00						
Läsa o. förstå en text	.67	.72	.70	1.00					
Tala med någon	.65	.63	.59	.64	1.00				
Skriva brev/ berättelse	.65	.55	.56	.65	.66	1.00			
Söka information	.63	.59	.61	.67	.61	.69	1.00		
Hålla ett föredrag	.60	.53	.54	.58	.65	.66	.64	1.00	
Stava rätt	.61	.47	.46	.58	.50	.63	.59	.53	1.00

Korrelationer beräknade på viktad data

De frågor som gäller olika uppgifter i engelska visar högre inbördes korrelationer än de frågor som gällde svenska. Nästan samtliga korrelationer i Tabell 21 ligger över 0.50, vilket uppvisades av endast några få uppgifter i svenska. Det allra högsta sambandet på 0.73 finner vi mellan de två frågor som gäller att förstå talad engelska, antingen i verklighet eller på film. De relativt höga korrelationerna mellan elevernas generella uppfattning av sin förmåga i engelska och hur de anser

sig klara de specifika uppgifterna i engelska styrker bildandet av en skala som mäter självskattning i engelska.

Totalpoängen kan variera mellan 9 och 45. Den uppmätta fördelningen av totalpoäng återfinns i Figur 6 och skalans mättekniska egenskaper redovisas i Tabell 22.



Figur 6. Totalgruppens fördelning på självskattningsskalan i engelska.

Tabell 22. Medelvärde, standardavvikelse samt reliabilitet för den skala som mäter självskattning i engelska.

<i>N</i>	<i>Medelvärde</i>	<i>Standardavvikelse</i>	<i>Reliabilitet*</i>
5 859	36.23 (36.43)	6.55 (6.40)	0.93

* Cronbach's alfa; Oviktade resultat anges inom parentes.

Vi finner något fler elever på skalans lägre nivåer än vad som gällde för självskattningarna i svenska och detta tillsammans med att det finns lika stor andel elever på de allra högsta skalstegen är en anledning till att vi här får en högre standardavvikelse, nämligen 6.55. Ytterligare en anledning till den större spridningen är att antalet delfrågor i engelska uppgår till nio jämfört med åtta i svenska. Andelen elever som fått maximal poäng uppgår till 7 procent, vilket innebär att takeffekten i engelska är densamma som i svenska.

Till viss del kan den högre inbördes korrelationen bero på det faktum att det är större spridning i svaren för skattningsskalan i engelska. De elever som skattat sig lågt på en fråga har i allmänhet gjort så även på de övriga frågorna och samma förhållande gäller för dem med positiva skattningar. De högre inbördes korrelationerna anger också att skattningsskalan i engelska är mer homogen än den i svenska och detta tar sig uttryck i en klart högre reliabilitet, nämligen 0.93. Med tanke på antalet delfrågor som ligger till grund för skalan får detta betraktas som en mycket hög reliabilitet.

Självskattning i matematik

Beträffande de specifika självskattningar återstår de som eleverna gjort i matematik. Denna fråga innefattar sammanlagt åtta olika uppgifter, vilka avser huvudräkning, räkna i uppställning, procenträkning, beräkna area och omkrets, lösa ekvationer, problemlösning, förklara matematik för kamrater samt arbeta med större arbeten eller projekt. Den sistnämnda frågan har tillkommit i denna datainsamling medan de övriga är identiska med frågorna i åk 9 våren 2003. Svarsfördelningarna på de åtta specifika frågorna framgår av Tabell 23.

Tabell 23. Svarsfördelningar på frågan ”Hur tycker du att du klarar av följande i matematik?” I procent.

<i>Uppgift</i>	<i>Mycket bra</i>	<i>Ganska bra</i>	<i>Varken bra eller dåligt</i>	<i>Ganska dåligt</i>	<i>Mycket dåligt</i>	<i>Antal svarande</i>
Huvudräkning	28 (29)	47	18 (17)	5	2	5 938
Räkna i uppställning	42 (45)	38 (37)	15 (13)	4	1	5 941
Procenträkning	33 (34)	41	18 (17)	6	2	5 936
Beräkna area/omkrets	40 (42)	39 (38)	15 (14)	4	1	5 944
Lösa ekvationer	25 (27)	39 (38)	24 (23)	9	3	5 934
Lösa problem	18 (19)	39	29	10 (9)	4 (3)	5 926
Förklara för kamrater	17 (19)	37 (38)	29	11 (10)	5	5 925
Större arbeten/projekt	11 (12)	34	40 (39)	10	5	5 789

Oviktade resultat anges inom parentes.

Även när det gäller matematik skattar sig eleverna relativt högt och deras självskattningar ligger här på ungefär samma nivå som när det gällde självskattningarna i svenska. Som Tabell 23 visar varierar dock skattningarna avsevärt mellan de olika uppgifterna. Att räkna i uppställning, t.ex. addera och dividera, upplever sig eleverna klara allra bäst, medan de däremot skattar sin

förmåga lägst då det gäller att arbeta med större projekt. Lösa problem och att förklara matematik för kamrater är också lågt skattade. Relativt få elever har valt alternativen ganska dåligt och mycket dåligt, även om fyra uppgifter har samlat mer än 10 procent vardera i dessa svarsalternativ.

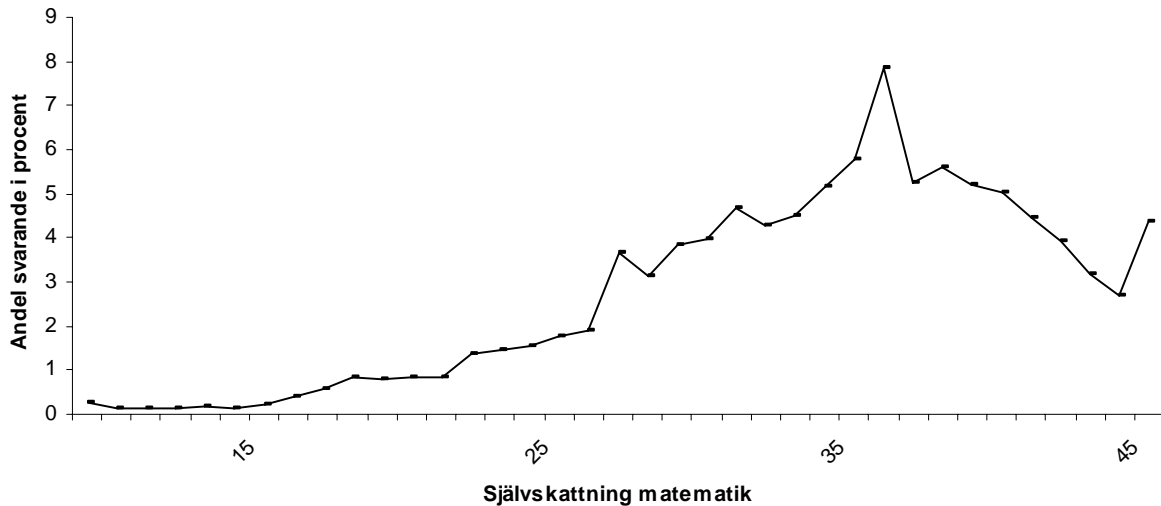
När det gäller uppgifterna lösa problem, att arbeta med projekt och att förklara matematik för kamrater kan en anledning till de förhållandevis låga självskattningarna vara att de kan mäta något annat utöver rena matematik-kunskaper. När vi går över till att granska delfrågornas inbördes korrelationer ingår också den allmänna självskattningen i matematik hämtad från fråga 3 ("Hur bra tycker du att du är i följande ämnen?"). De allra flesta korrelationerna ligger mellan 0.50 och 0.70. Vad beträffar sambandens styrka är dessa högre jämfört med svenska och engelska, se Tabell 24.

Tabell 24. Korrelationer mellan elevernas självskattning i olika avseenden rörande matematik.

<i>Uppgift</i>	<i>Allm.</i>	<i>Huvud räk- räkn.</i>	<i>Räkna i uppst.</i>	<i>Pro- cent- räkn.</i>	<i>Ber. area, omkr.</i>	<i>Lösa ekv.</i>	<i>Lösa probl.</i>	<i>Förkl. kamr.</i>	<i>Större arb./ proj.</i>
Allmän skattning	1.00								
Huvudräkning	.62	1.00							
Räkna i uppställning	.54	.64	1.00						
Procenträkning	.62	.59	.56	1.00					
Beräkna area/ omkrets	.59	.52	.56	.60	1.00				
Lösa ekvationer	.64	.53	.53	.58	.63	1.00			
Lösa problem	.70	.60	.51	.62	.60	.71	1.00		
Förklara för kamrater	.60	.53	.49	.53	.54	.60	.68	1.00	
Större arbeten/projekt	.66	.57	.50	.59	.57	.63	.74	.73	1.00

Korrelationer beräknade på viktad data

Knappt fem procent har svarat mycket bra på alla delfrågorna. Vi har alltså en viss takeffekt i totalpoängen.



Figur 7. Totalgruppens fördelning på självskattningsskalan i matematik.

Av Figur 7 framgår att fördelningen över totalpoängen för de som besvarat samtliga delfrågor är något sned med en stor andel på höga skattningspoäng. Detta medför att totalgruppens medelvärde ligger klart närmare skalans maxpunkt (45 poäng) än dess minimipunkt (9 poäng). Dock är tendensen till takeffekter svagare på denna skala än för den i svenska och engelska. Andelen elever på den maximala poängen är i detta fall drygt fyra procent. Andelen elever på de lägsta poängnivåerna är något högre för matematik än för övriga specifika självskattningsskalor.

I Tabell 25 redovisas skalans mättekniska egenskaper. Trots en viss snedhet i fördelningen är spridningen relativt hög ($sd=7.00$), vilket delvis bidrar till relativt starka inbördes korrelationer. Det sistnämnda innebär att reliabiliteten också blir hög, 0.93.

Tabell 25. Medelvärde, standardavvikelse samt reliabilitet för den skala som mäter självskattning i matematik.

<i>N</i>	<i>Medelvärde</i>	<i>Standardavvikelse</i>	<i>Reliabilitet*</i>
5 719	34.05 (34.36)	7.00 (6.95)	0.93

* Cronbach's alfa; Oviktade resultat anges inom parentes.

Upplevelser i specifika skolsituationer och skoltrivsel

Antalet frågor rörande upplevelser i specifika skolsituationer har reducerats till nio från tolv i den elevenkät som användes i den tidigare datainsamlingen i åk 9, våren 2003. De frågor som använts i enkäten har inte ändrats. De frågor som tagits bort är ”känner mig ensam”, ”orättvist behandlad av andra vuxna” och ”mobbad av lärare”. Svartalternativen har modifierats något, alternativet ”alltid” har ändrats till ”alltid/nästan alltid” och på motsvarande sätt har alternativet ”nästan aldrig” ändrats till ”aldrig/nästan aldrig”. Vidare har alternativet ”nästan aldrig” ändrats till ”sällan”. Denna förändring har inte påverkat svarsfördelningen över svarsalternativen, jämför Tabell 26, Giota och Cliffordson (2004) samt Giota (2008).

Frågorna som visas i Tabell 26 nedan är konstruerade för att mäta det socio-emotionella klimatet mellan lärare och elever samt elever emellan, s.k. omgivningsfaktorer.

Upplevelser i skolsituationen

Delfrågorna i fråga 16 gäller elevers upplevelser i specifika skolsituationer. Tabell 26 visar svarsfördelningen på delfrågorna och frågorna har fem svartalternativ med polerna alltid/nästan alltid och nästan aldrig/aldrig.

Liksom för de frågor vi granskat tidigare ligger elevernas svar genomgående förskjutna åt de positiva svartalternativen. Den fråga som visar störst spridning i svaren är den som gäller huruvida eleven känner sig stressad i skolan eller inte. Här svarar 14 procent av eleverna att så är fallet, medan tolv procent aldrig tycks uppleva detta. På de övriga frågorna är det enbart några enstaka procent av eleverna som valt det mest negativa svartalternativet. 24 procent av eleverna anger dock att de nästan alltid eller ofta har svårt att koncentrera sig på lektionerna. Att bli mobbad av andra elever är däremot något som de flesta av eleverna eller 82 procent aldrig har upplevt i skolan. Det är tio procent av eleverna som har känt sig orättvist behandlade av läraren, nästan alltid eller ofta.

Tabell 26. Svarsfördelningar på de frågor som gäller elevers upplevelser i olika skolsituationer. I procent.

	<i>Alltid/ Nästan alltid</i>	<i>Ofta</i>	<i>Ibland</i>	<i>Sällan</i>	<i>Aldrig/ Nästan aldrig</i>	<i>Antal svarande</i>
Svårt att hinna med på lektioner	3	10	31 (30)	35 (36)	20 (21)	5 962
Ger lätt upp vid svåra uppgifter	4 (3)	12 (11)	23	37 (38)	24 (25)	5 950
Behöver mer hjälp av läraren	4	11 (10)	28 (27)	34 (35)	23 (24)	5 950
Svårt att koncentrera mig	7	17	38	26 (27)	12	5 949
Oroar mig över saker i skolan	4	11 (12)	25	34	26 (25)	5 936
Känner mig stressad	14 (15)	25 (26)	31 (30)	19 (18)	12 (11)	5 957
Känner mig utanför	1	2	9	24 (25)	64 (63)	5 950
Orättvist beh. av läraren	3	7	24	31 (32)	35 (34)	5 951
Mobbad av andra elever	1	1	4	12	82	5 945

Oviktade resultat anges inom parentes.

I Tabell 27 presenteras korrelationerna mellan delfrågorna. Som framgår av tabellen är frågornas inbördes korrelationer relativt låga. En anledning till de förhållandevis låga sambanden mellan de olika delfrågorna är att de varierar påtagligt innehållsmässigt.

Tabell 27. Korrelationer mellan de delfrågor som ingår i skalan upplevelser i skolsituationen.

	<i>Svårt hinna</i>	<i>Ger upp</i>	<i>Hjälp lär.</i>	<i>Svårt kon.</i>	<i>Oro</i>	<i>Stress</i>	<i>Utanför</i>	<i>O.beh lärare</i>	<i>Mob. elever</i>
Svårt att hinna med på lektioner	1.00								
Ger lätt upp när uppgifter är svåra	.50	1.00							
Behöver mer hjälp av lär.	.54	.54	1.00						
Svårt att koncentrera mig	.48	.49	.51	1.00					
Oroar mig över saker i skolan	.32	.28	.34	.36	1.00				
Känner mig stressad	.33	.23	.32	.35	.51	1.00			
Känner mig utanför	.23	.22	.25	.24	.36	.25	1.00		
Orättvist behandlad av lärare	.27	.24	.36	.33	.25	.28	.26	1.00	
Mobbad av andra elever	.20	.19	.21	.16	.30	.16	.61	.21	1.00

Korrelationer beräknade på viktad data

Frågan är om man kan använda delfrågorna för att bilda en skala. Den konfirmatoriska faktoranalysen visar att skalan inte är endimensionell. Under antagandet om enbart en generell faktor blev skalans reliabilitet 0.81, vilket i och för sig är en acceptabel reliabilitet. Ytterligare två faktorer förutom den generella kan urskiljas. En av dessa definieras av följande tre frågor: svårt att hinna med, ger lätt upp vid svåra uppgifter och behöver mer hjälp av läraren. Innehållet i denna faktor liknar innehållet i den faktor som i Reuterberg m.fl. (1996) har fått beteckningen lyckas. Faktor nummer två består av frågorna: svårt att koncentrera sig, känner oro och stress, vilken liknar den faktor som i Reuterberg m.fl. (1996) har getts beteckningen oro. De övriga frågorna är för få för att kunna bilda en egen faktor även om dessa troligen beskriver separata upplevelsefaktorer (Giota & Cliffordson, 2004). De nio uppgifterna, visar en generell skala som mäter upplevelser i skolsituationen med två mer specifika skalor vilka mäter lyckas

respektive oro. Eftersom de mera specifika skalorna lyckas och oro baseras på enbart tre uppgifter vardera finns risk för att de har låg reliabilitet. Fortsättningsvis väljer vi därför att arbeta enbart med den generella skalan. Vi kan notera att den generella skalan i Reuterberg m.fl. (1996) uppvisar en lägre reliabilitetskoefficient (0.68) jämfört med den nuvarande skalans (Cronbach's alfa=0.81). Det bör dock påpekas att den nuvarande skalan baseras på betydligt fler frågor, jämför Reuterberg m.fl. (1996) och Giota och Cliffordson, (2004).

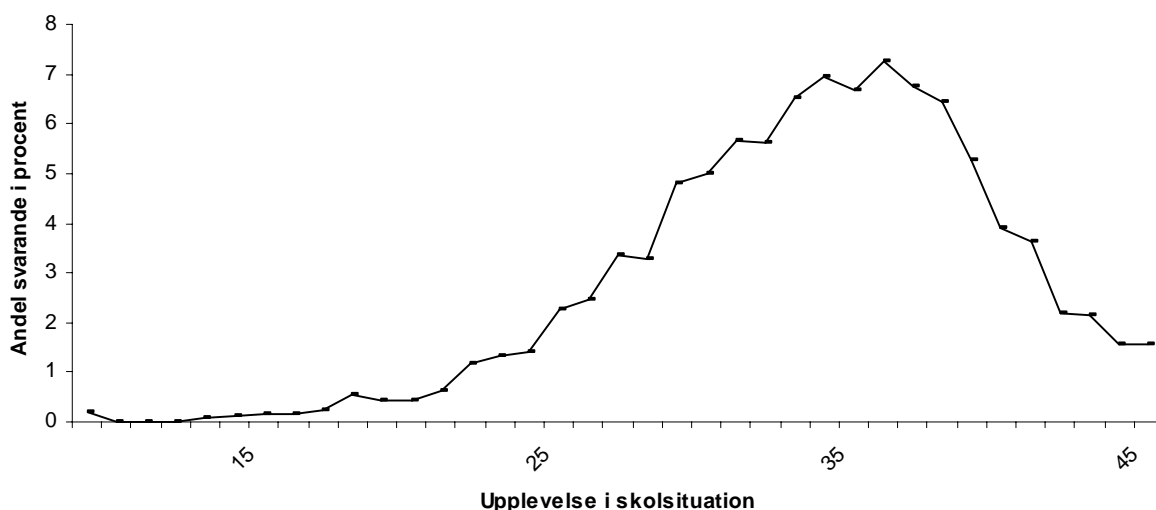
Totalpoängen för den generella skalan kan variera mellan 9 och 45 och fördelningen av denna visas i Figur 8. Skalans mätegenskaper redovisas i Tabell 28.

Tabell 28. Medelvärde, standardavvikelse samt reliabilitet för den generella skalan som baseras på upplevelser av skolsituationen.

<i>N</i>	<i>Medelvärde</i>	<i>Standardavvikelse</i>	<i>Reliabilitet*</i>
5 861	33.61 (33.67)	5.87 (5.81)	0.81

* Cronbach's alfa; Oviktade resultat anges inom parentes.

Som Tabell 28 visar är det möjligt att arbeta med den generella skalan, som har en standardavvikelse på nästan 6 och en relativt hög reliabilitet. Skalan har en sned fördelning med en övervikt på de högre skalvärdena. Den visar dock ingen påtaglig takeffekt.



Figur 8. Totalgrupps fördelning på den generella skalan.

Skoltrivsel

Fråga 17 berör fem olika situationer som eleverna skall ta ställning till med avseende på trivsel. Vilka situationer det handlar om framgår av Tabell 29, där vi också återger frågornas svarsfördelning. Denna fråga är oförändrad från datainsamlingen i åk 9 våren 2003.

Tabell 29. Svarsfördelningar på frågan ”Hur trivs du?” I procent.

	<i>Mycket bra</i>	<i>Ganska bra</i>	<i>Varken bra eller dåligt</i>	<i>Ganska dåligt</i>	<i>Mycket dåligt</i>	<i>Antal svarande</i>
i den klass du går	52 (51)	32	11	3	2	5 974
i den skola du går med andra elever	36 (37)	37	17	6 (5)	3	5 969
med lärare	44 (43)	41	12	2	1	5 966
med skolarbetet	29	45 (46)	19	5 (4)	2	5 965
	17	46	28	7 (6)	3	5 962

Oviktade resultat anges inom parentes.

Av eleverna uppger 52 procent att de trivs mycket bra med den klass de går i och över 80 procent finns i de positiva alternativen mycket bra och ganska bra. När det gäller frågan om hur de trivs med skolan svarar 36 procent mycket bra och 73 procent att de trivs mycket bra eller ganska bra. Trivseln elever emellan och mellan

elever och lärare är också hög och 85 respektive 74 procent svarar mycket bra eller ganska bra. Det man uppger att man trivs mindre bra med är skolarbetet. Endast 17 procent svarar mycket bra och 63 procent tycker att det är mycket bra eller ganska bra. Andelen elever som trivs mycket dåligt eller dåligt är låga inom alla alternativen, men likväl inte försumbara. Sambanden mellan de fem specifika delfrågorna i trivselskalan redovisas i Tabell 30.

Tabell 30. Korrelationer mellan hur eleverna trivs i vissa skolsituationer.

	<i>Klass</i>	<i>Skola</i>	<i>Elever</i>	<i>Lärare</i>	<i>Skolarbetet</i>
i den klass du går	1.00				
i den skola du går	.56	1.00			
med andra elever	.58	.59	1.00		
med lärare	.41	.56	.42	1.00	
med skolarbetet	.38	.49	.41	.60	1.00

Korrelationer beräknade på viktad data

Korrelationerna i Tabell 30 är klart högre än de i Tabell 27, om känsla av hanterbarhet i skolsituationen. De allra högsta sambanden är mellan hur eleverna trivs med skolarbetet och med lärarna på skolan samt hur de trivs med andra elever och skolan, med korrelationer på 0.60 respektive 0.59. Med tanke på de relativt höga korrelationerna mellan frågorna är det möjligt att denna skala kan vara tvådimensionell. Det låga antalet frågor som ingår i skalan ligger dock till hinder för att dessa dimensioner skall kunna bilda reliabla separata skalor.

De relativt höga korrelationerna talar dock för att samtliga delfrågor mäter en allmän trivsselfaktor i skolsituationen, vilket framkommer även genom skalans höga reliabilitetskoefficient på 0.83 (se Tabell 31).

Tabell 31. Medelvärde, standardavvikelse samt reliabilitet för den skala som mäter allmän trivsel i skolsituationen.

<i>N</i>	<i>Medelvärde</i>	<i>Standardavvikelse</i>	<i>Reliabilitet*</i>
5 925	20.12 (20.13)	3.60 (3.56)	0.83

* *Cronbach's alfa; Oviktade resultat anges inom parentes.*

Som visas i Figur 9, beroende på de relativt höga skattningarna, blir fördelningen av totalpoängen på skalan mycket sned med många elever på de höga poängen.

Eftersom skalan innefattar fem delfrågor, var och en graderad från 1 till 5, kommer totalpoängen att variera mellan 5 och 25. Det stora antal elever som har uppnått den högsta totalpoängen, drygt tio procent, vittnar om en stark takeffekt.



Figur 9. Totalgruppens fördelning på Trivselskalan.

Arbetsformer i klassrummet och inställning till betyg

Den fråga som gäller arbetsformer i skolan (fråga 9) har också använts i den tidigare datainsamlingen i åk 9 våren 2003. Svartalternativen i fråga 9 har modifierats så att alternativet mycket ofta ersatts med alltid/nästan alltid och alternativet aldrig har ersatts med nästan aldrig/aldrig. De delfrågor som berör detta område har inför denna datainsamling delvis modifierats. Det gäller delfrågan som nu lyder "Får själv söka information" och som tidigare specificerade att det skulle ske med hjälp av dator. Två delfrågor har lagts till, "Redovisa egna arbeten eller projekt" och "Planerar och arbetar med eget arbete". En fråga om datoranvändning har tagits bort. Frågorna 12, 13 och 14 är nästan oförändrade från föregående insamling medan fråga 15 är modifierad med nya svartalternativ och har utökats med fyra nya delfrågor, jämför Giota och Cliffordson (2004).

Arbetsformer i klassrummet

Fråga 9 avser att mäta hur ofta vissa arbetsformer förekommer i klassrummet. Tittar vi på svarfs fördelningen, som redovisas i Tabell 32, kan vi konstatera att när

det gäller lärarens roll så anger drygt 40 procent av eleverna att läraren är den person som pratar mest under större delen av lektionen. Arbeta i grupper är något som man enligt 26 procent av eleverna gör ofta eller mycket ofta i skolan. Det vanligaste tycks dock vara att eleverna arbetar var för sig (75 procent). Söka själva efter information anser drygt hälften av eleverna att man ofta eller mycket ofta gör i skolan. Enligt 70 procent av eleverna förekommer prov mycket ofta eller ofta och 57 procent anser det om skriftliga förhör. Den aktivitet som förekommer minst i skolan är att eleverna får vara med och planera undervisningen. Detta är något som man enligt 55 procent av eleverna gör sällan eller aldrig.

Tabell 32. Svartsfördelningar på de frågor som gäller arbetsformer i klassrummet. I procent.

	<i>Alltid/ Nästan alltid</i>	<i>Ofta</i>	<i>Ibland</i>	<i>Sällan</i>	<i>Aldrig</i>	<i>Antal svarande</i>
Läraren pratar större delen av lektionen	7	34 (35)	47	10	2	5 918
Lärare och elever diskuterar gemensamt	5	35 (34)	42 (43)	16	2 (3)	5 934
Arbetar i grupper	2	24	54	18 (19)	2	5 936
Arbetar var för sig	20 (19)	55 (56)	22	3 (2)	0	5 921
Genomför större arbeten eller projekt	5	26	48	19 (18)	3	5 920
Får själv söka information	16	38	35 (36)	10	2	5 932
Har prov	18 (19)	51	27	3	1	5 935
Har skriftliga förhör	14	43	32	9	2	5 937
Får vara med och planera undervisningen	3	11	31	34	21	5 919
Redovisa egna arbeten eller projekt	7 (6)	27 (28)	48	15 (16)	3	5 928
Planerar och arbetar med eget arbete	9	26	41 (42)	18	6	5 927

Oviktade resultat anges inom parentes.

Till skillnad från de tidigare svartsfördelningarna som i allmänhet har varit sneda med en förskjutning mot de positiva svarsalternativen är svartsfördelningarna på de frågor som berör arbetsformer i klassrummet mer spretiga. Detta är förståeligt med tanke på att frågorna mäter många olika arbetsformer som i sin tur skiljer sig åt i omfattning bland skolorna. I Tabell 33 anges korrelationerna mellan de olika arbetsformerna. Trots att ingen skala kan bildas på dessa frågor är det intressant att

notera att det finns vissa signifikanta samband som t.ex. mellan elevernas uppfattning av hur ofta läraren talar under lektionerna och hur ofta eleverna anser att de får prov och skriftliga läxförhör i skolan. Dessa samband skulle kunna vara ett uttryck för en mer "traditionell" eller lärarcentrerad undervisning, sett från elevernas perspektiv. Andra samband av intresse är dem mellan hur ofta man anser att eleverna och läraren diskuterar i skolan och att arbeta i grupp och få vara med och planera undervisningen. Dessa samband skulle då kunna vara uttryck för en mer elevcentrerad undervisning.

Tabell 33. Korrelationer mellan delfrågor som rör arbetsformer i klassrummet.

	<i>Lär. prat.</i>	<i>Lär. o. el. disk.</i>	<i>Arb. i gr.</i>	<i>Arb. ind.</i>	<i>Genf. st. arb.</i>	<i>Söker sj. inf.</i>	<i>Prov.</i>	<i>Skrift. förh.</i>	<i>Får plan.</i>	<i>Red. arb. o. proj.</i>	<i>Egna arb. o. proj.</i>
Läraren pratar större delen av lektionen	1.00										
Lärare och elever diskuterar gemensamt	.02	1.00									
Arbetar i grupper	-.04	.27	1.00								
Arbetar var för sig	-.01	-.06	-.17	1.00							
Genomför större arbeten/projekt	-.06	.23	.35	.00	1.00						
Söker själva information	-.11	.16	.28	.08	.43	1.00					
Har prov	.17	-.00	.00	.09	.03	.01	1.00				
Har skriftliga förhör	.13	.05	.07	.06	.09	.08	.47	1.00			
Får vara med och planera undervisningen	-.10	.33	.25	-.04	.26	.22	-.06	.07	1.00		
Redovisar egna arbeten eller projekt	-.06	.22	.32	.00	.46	.41	.07	.13	.35	1.00	
Planerar och arbetar med eget arbete	-.09	.22	.25	.07	.39	.39	-.05	.04	.36	.50	1.00

Korrelationer beräknade på viktad data

Inställning till betyg

I elevenkäten finns ett antal frågor angående hur eleverna ser på betygen i skolan. På frågan ”Tycker du att man ska få betyg i grundskolan?” (fråga 12) svarar c:a 75 procent av eleverna ja, vilket kan jämföras med de knappt 15 procent som svarar nej och de nästan lika många som anser att det inte spelar någon roll om man får eller inte får betyg i grundskolan, se Tabell 34.

Tabell 34. Svartsfördelning på frågan ”Tycker du att man ska få betyg i grundskolan?” I procent.

<i>Svarsalternativ</i>	<i>Andel svarande i %</i>	<i>Antal svarande</i>
Ja	73 (75)	4 478
Nej	14 (13)	763
Spelar ingen roll	13 (12)	722
	100	5 963

Oviktade resultat anges inom parentes.

På frågan ”Från vilket skolår ska man få betyg i grundskolan?” svarar 57 procent av de elever som tycker att man ska få betyg i grundskolan att det ska ske från år 7 och framåt. Ytterligare 25 procent anser att betyg skall ges från år 6 och 5 procent kan tänka sig att eleverna får betyg från år 4 och år 5 i grundskolan. Det finns även en liten andel elever, knappt 2 procent, som menar att eleverna skulle kunna få betyg från det allra första skolåret. I Tabell 35 redovisas svartsfördelningen på frågan från vilken årskurs eleverna anser att man skall få betyg.

Tabell 35. Svartsfördelning på frågan ”Från vilket skolår man ska få betyg i grundskolan?” I procent.

<i>Grundskolans år</i>	<i>Andel svarande i % *</i>	<i>Antal svarande</i>
1	2	69
2	0	8
3	3	146
4	5	238
5	7	291
6	25	1 083
7	36	1 571
8	19	844
9	2	79
	100	4 329

** Oviktade resultat identiska med viktade.*

På frågan ”Vad tycker du om antalet skalsteg i det nuvarande betygssystemet?”, fråga 13, svarar, 53 procent av de tillfrågade eleverna att skalstegen är för få, medan drygt 45 procent anser att det är lagom med de skalstegen som det nuvarande betygssystemet har, se Tabell 36.

Tabell 36. Svarsfördelning på frågan ”Vad tycker du om antalet betygssteg i det nuvarande betygssystemet?” I procent.

<i>Svarsalternativ</i>	<i>Andel svarande i %</i>	<i>Antal svarande</i>
För få	53 (55)	3 293
Lagom	46 (43)	2 579
För många	1	81
	100	5 953

Oviktade resultat anges inom parentes.

Vad är det då som enligt eleverna har betydelse för betygen? På frågan ”Hur mycket beror betyget man får i skolan på?”, fråga 15, svarar, som framgår av Tabell 37, nära 90 procent av eleverna att prov har mycket eller ganska stor betydelse för hur läraren sätter betyg. Ungefär 75 procent tror att de nationella proven betyder mycket för betygen. Eleverna tror vidare att hur stort intresse man visar och hur man arbetar på lektionerna har betydelse för betyget. Däremot är det få som tycker att hur man följer ordningsreglerna har betydelse för betyget. På frågan huruvida det har betydelse om man är omtyckt av läraren är svarsfördelningen jämn över hela skalan. Ungefär 40 procent tror att det har betydelse för betyget medan nästan 35 procent tror att det inte har någon större betydelse och övriga tror inte att det har varken stor eller liten betydelse.

Tabell 37. Svartsfördelningar på frågan ”Hur mycket beror betyget man får i skolan på?” I procent.

	<i>Mycket</i>	<i>Ganska mycket</i>	<i>Varken mycket eller litet</i>	<i>Inte så mycket</i>	<i>Ingenting</i>	<i>Antal svarande</i>
Lärarens prov	34 (36)	53	11 (10)	2 (1)	1 (0)	5 929
Nationella prov	29 (28)	47	20	5 (4)	1	5 876
Hur man arbetar på lektioner	22 (21)	50	21	6 (7)	1	5 937
Hur man följer ordningsregler	6	20	36 (37)	24 (25)	13 (12)	5 930
Hur omtyckt av läraren	15	23 (24)	28	20 (21)	14 (12)	5 915
Muntliga framträdanden	13	51	29	6	1	5 934
Hur stort intresse man visar	23	44	24	6	2	5 932

Oviktade resultat anges inom parentes.

Svaren på frågan huruvida eleverna upplever sig ha fått rättvisa betyg, fråga 14, som redovisas i Tabell 38, visar att 51 procent anser att så är fallet. 46 procent av de tillfrågade eleverna tycks dock inte vara nöjda utan uppleva att de fått något för låga eller mycket låga betyg. Denna fråga ställs på våren och gäller alltså betyget efter höstterminen i årskurs 9. Det är alltså rimligt att anta att många elever faktiskt har något för låga betyg eftersom många lärare håller igen på höstbetygen och hellre höjer än sänker vårbetyget.

Tabell 38. Svartsfördelning på frågan ”Hur rättvisa betyg tycker du att du hittills fått i grundskolan?” I procent.

<i>Svarsalternativ</i>	<i>Andel svarande i %</i>	<i>Antal svarande</i>
Alldeles för höga	0	19
Något för höga	2	132
Rättvisa	51 (52)	3 081
Något för låga	42 (41)	2 449
Mycket för låga	4	261
	100	5 942

Oviktade resultat anges inom parentes.

Tidsanvändning för hemuppgifter och läsläsning

Frågan ”Hur mycket tid använder du i genomsnitt varje vecka till hemuppgifter eller läsläsning?”, fråga 11, är oförändrad från datainsamlingen för åk 9 våren 2003. Svartsfördelningen redovisas i Tabell 39 och där framkommer att 62 procent av eleverna i genomsnitt ägnar högst 2 timmar i veckan åt sådana aktiviteter. Andelen elever som i genomsnitt använder 4 timmar eller mer i veckan till att göra hemuppgifter eller läxor uppgår till 14 procent.

Tabell 39. Svartsfördelning på frågan ”Hur mycket tid använder du i genomsnitt varje vecka till hemuppgifter eller läsläsning?” I procent.

<i>Svarsalternativ</i>	<i>Andel svarande i %</i>	<i>Antal svarande</i>
Ingen tid alls	4	212
Mindre ä 1 timme	19 (18)	1 064
Mellan 1 och 2 timmar	39 (38)	2 260
Mellan 3 och 4 timmar	24 (25)	1 479
4 timmar eller mer	14 (15)	913
	100	5 928

Oviktade resultat anges inom parentes.

Hemmets engagemang i barnets skolsituation samt elevernas fritidsintressen

Fråga 10 har förändrats på flera sätt från datainsamlingen i åk 9 våren 2003. Frågorna var tidigare baserade på vad eleverna berättar om skolarbetet ”för föräldrarna” medan frågorna i den nuvarande enkäten frågar vad eleverna berättar om ”hemma”. En delfråga har tillkommit som frågar om eleven berättar hemma hur den har det med sina lärare. En fråga som i insamlingen 2003 var en separat fråga har placerats som en delfråga i fråga 10 och det gäller hur mycket hjälp eleven får hemma när eleven behöver det. Svarsalternativen har korrigerats för att vara enhetliga med övriga frågor i denna insamling, se Tabell 40.

Frågan om fritidsintressen, fråga 25, har ändrats på flera sätt. Själva huvudfrågans lydelse har ändrats från ”Vad gör du på din fritid? Ange hur mycket tid du ägnar åt följande.” till ”Hur mycket tid ägnar du i genomsnitt per vecka åt följande?”. Några delfrågor rörande användningen av datorer har ändrats något (Giota & Cliffordson, 2004). En delfråga har lagts till, ”Umgås med kompisar”. Frågan om hur mycket betalt arbete eleven utför var en egen fråga i den föregående insamlingen. Den har nu lagts in som en delfråga. I den föregående insamlingen skulle eleverna ange hur många timmar i veckan de sysslade med de olika aktiviteterna. Det visade sig vara svårt för SCB att skanna denna fråga, beroende dels på oläslig handstil och dels på att en del elever fyllt i rutan fel. Frågan har därför arbetats om och försetts med sex olika svarsalternativ från 0 timmar per vecka upp till 41 timmar eller mer, se Tabell 43.

Hemmets engagemang

Fråga 10 avser att mäta hemmets engagemang i barnets skolsituation. Av de som svarat på dessa delfrågor, som framgår av Tabell 40, anger 57 procent att de mycket ofta eller ofta visar upp provresultat hemma. Knappt hälften, 42 procent, anger att de mycket ofta eller ofta berättar hemma vad de arbetar med i skolan. Att någon vårdnadshavare aktivt deltar i själva undervisningen eller i andra aktiviteter i skolan är något som för de flesta elever sker mycket sällan eller aldrig.

Tabell 40. Svartsfördelning på frågan "Hur ofta inträffar följande?" I procent.

	<i>Alltid/ Nästan alltid</i>	<i>Ofta</i>	<i>Ibland</i>	<i>Sällan</i>	<i>Nästan aldrig/ Aldrig</i>	<i>Antal svarande</i>
Berättar hur det varit i skolan	20	26	30	16	8	5 964
Berättar vad du arbetar med i skolan	14 (15)	28	34	18 (17)	7 (6)	5 960
Visar provresultat	29 (30)	28	25	13 (12)	6 (5)	5 955
Berättar hur det är med klasskamrater	14 (15)	22 (23)	30	22	12 (11)	5 953
Föräldrarna deltar i skolaktiviteter	2	5	14	24	54 (55)	5 908
Berättar hur du har det med lärare	16 (17)	24	30	20 (19)	11 (10)	5 946
Får hjälp med skolarbetet när du behöver	50	27	14	5	3	5 940

Oviktade resultat anges inom parentes.

När samvariationen mellan de frågor som avser att mäta föräldraengagemang undersöks visar sig samtliga korrelationskoefficienter vara signifikanta och positiva (Tabell 41), även den som gäller frågan i vilken utsträckning eleverna får hjälp med skolarbetet hemma när de behöver.

Tabell 41. Korrelationer mellan de delfrågor som ingår i skalan föräldraengagemang samt frågan angående hjälp med skolarbetet vid behov.

	<i>Hur det har varit</i>	<i>Vad du arb. med</i>	<i>Visar provres</i>	<i>Kamr. Föräldr deltar</i>	<i>Lärare</i>	<i>Hjälp vid behov</i>
Hur det varit i skolan	1.00					
Vad du arbetar med	.71	1.00				
Visar provresultat	.51	.58	1.00			
Kamrater	.67	.60	.49	1.00		
Föräldrarna deltar	.25	.26	.22	.30	1.00	
Lärare	.58	.53	.41	.64	.30	1.00
Hjälp vid behov	.30	.30	.31	.25	.16	.26

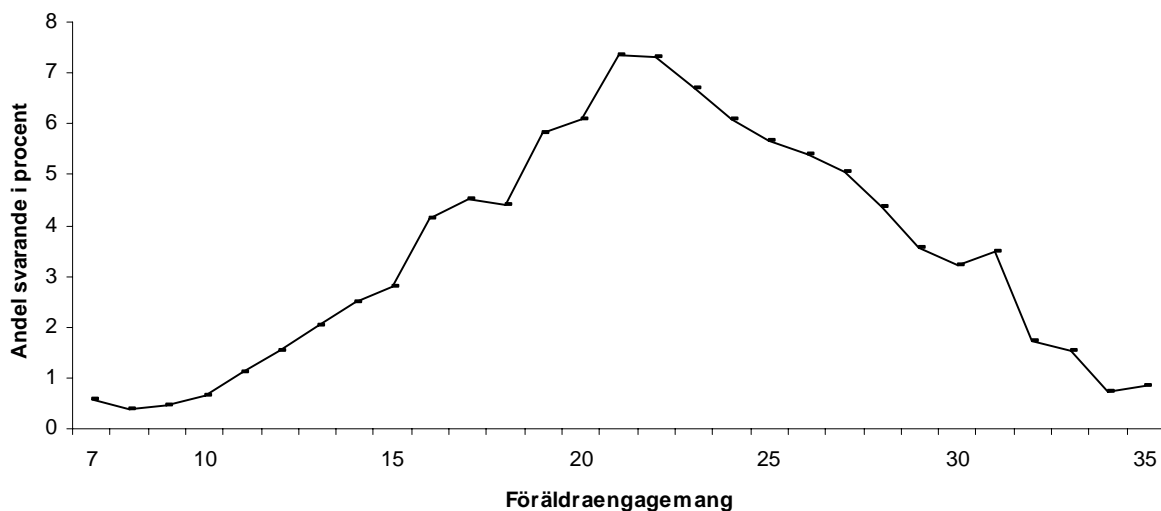
Korrelationer beräknade på viktad data

Reliabilitetsmättet Cronbach's alpha är acceptabelt (0.84) för en skala bestående av sju frågor. De sju frågorna kan tolkas som indikatorer för en gemensam dimension, vilken med tanke på frågornas innebörder kan tolkas som en generell skattning av föräldrars engagemang i barnets skolsituation. Detta styrks av den konfirmatoriska faktoranalysen där en modell med enbart en generell faktor har testats. En sådan skala bestående av sju frågor kan variera mellan 7 och 35, där en högre poäng talar för ett större engagemang. I Tabell 42 anges skalans mättekniska egenskaper och totalgruppens fördelning på skalan framgår av Figur 10.

Tabell 42. Medelvärde, standardavvikelse samt reliabilitet för skalan som avser att mäta föräldrars engagemang i skolarbetet.

<i>N</i>	<i>Medelvärde</i>	<i>Standardavvikelse</i>	<i>Reliabilitet*</i>
5 854	22.30 (22.46)	5.70 (5.64)	0.84 (0.83)

* Cronbach's alfa; Oviknade resultat anges inom parentes.



Figur 10. Totalgruppens fördelning på skalan föräldraengagemang.

Fritidssysselsättningar

På frågan hur mycket avlönat arbete de har under terminstid, svarade 78 procent att de inte haft något och 15 procent har arbetat 1 – 4 timmar i veckan. Bland fritidsaktiviteterna dominerar musiklyssnandet där ca 30 procent lyssnar mer än 21 timmar per vecka. Andra aktiviteter som mer än 10 procent av eleverna utför mer än 21 timmar per vecka är att umgås med kompisar, använda datorn till annat än spel och skolarbete samt spela spel vid datorn. Flera av dessa aktiviteter kan göras samtidigt såsom lyssna på musik, umgås med kompisar och spela spel eller använda datorn till annat än spel och skolarbete. De aktiviteter som får litet utrymme, mindre än 5 timmar per vecka är att läsa andra böcker än skolböcker (85 procent) eller delta i verksamheter med teater, dans och musik (93 procent). Värt att notera är att 38 procent av eleverna aldrig läser andra böcker än skolböcker, se Tabell 43.

Tabell 43. Omfattning av sysselsättning på fritiden. ”Hur mycket tid ägnar du i genomsnitt per vecka åt följande?” I procent.

<i>Sysselsättning</i>	<i>0 t/v</i>	<i>1-4 t/v</i>	<i>5-10 t/v</i>	<i>11-20 t/v</i>	<i>21-40 t/v</i>	<i>41 t/v el. mer</i>	<i>Antal svarande</i>
Lyssna på musik	2	30	22	16	15	15 (14)	5 918
Tittar på TV/video	1	29	38	22 (23)	8 (7)	2	5 901
Spelar TV-/ spel på dator	29 (31)	26	16	15 (14)	9 (8)	5	5 897
Idrottar/ motionerar	7 (6)	40 (41)	33	14	4	2	5 915
Läser böcker	38 (37)	47 (48)	11 (10)	3	1	1	5 888
Teater, dans, musik	72 (70)	20 (22)	5 (6)	1 (2)	1	0	5 914
Umgås med kompisar	3	22	29 (30)	24	14	7	5 915
Använder dator för annat än spel	6	30 (31)	28 (27)	19	11	6	5 926
Arbetar och får betalt	78	15	5	1	0	0	5 900

Oviktade resultat anges inom parentes.

Elevernas motivation för lärandet och uppfattning om kognitiv förmåga

Två frågor, 18 och 19, rör dels vad eleverna anser vara skälet till att lära i skolan, definierat som motiv eller mål för lärandet, dels vad de tror att studierna kan åstadkomma.

Dessa frågor har ställts i elevenkäten i årskurs 6 för kohorten 1992 (Giota 2008), men inte i den tidigare årskurs 9 enkäten för kohort 1987 våren 2003 (Giota & Cliffordson 2004).

Motivation för lärandet

Frågan har en dragning åt svarsalternativen ofta och alltid men det finns ingen takeffekt. Det skäl som eleverna oftast anger för alltid eller nästan alltid, är att lära för att få ett jobb jag tycker om vilket samlar 55 procent. På två frågor svarar eleverna omkring 40 procent alltid eller nästan alltid och det är lära för att kunna söka till en bra utbildning och göra mitt allra bästa. Delfrågorna där runt 50 procent av eleverna svarat på alternativen sällan och aldrig har att göra med lärande för någon annans skull och är ”Visa läraren att jag är smartare än andra”, ”för att andra skall tycka jag är duktig”, ”inte verka dum” och ”vara duktigare än andra elever”, se Tabell 44.

Delfrågorna har konstruerats för att mäta fyra olika målorienteringar gentemot lärandet (Giota 2001 och Giota, 2008). De skalor som kan urskiljas med hjälp av konfirmatoriska faktoranalyser berör framtida mål, lärandemål, prestationsmål och skolanpassningsmål. Skalornas egenskaper samt reliabilitetsmått redovisas i Tabell 45. De inbördes korrelationerna redovisas inte men varierar mellan 0,65 och 0,40 för de flesta delfrågorna inom de olika skalorna. I skalan framtida mål är korrelationerna mellan 0,61 och 0,33, skalan som berör lärandemål uppvisar korrelationer mellan 0,66 och 0,58, skalan som berör prestationsmål har korrelationer mellan 0,64 och 0,39 och skalan som berör skolanpassning har korrelationer mellan 0,75 och 0,42.

Tabell 44. Svarsfördelning på frågan ”Hur ofta försöker du göra följande i skolan?” I procent.

<i>Dim*</i>		<i>Alltid/ Nästan</i>				<i>Nästan</i>	<i>Antal svar- ande</i>
		<i>alltid</i>	<i>Ofta</i>	<i>Ibland</i>	<i>Sällan</i>	<i>Aldrig/</i>	
L	Lära för att bli smartare	24 (23)	38	27 (26)	9	3	5 936
F	Lära för bra utbildning	42 (41)	39	14 (13)	4	1	5 941
L	Lära fakta	17	39	35 (34)	8	2	5 922
L	Lära för att förstå bättre	27 (28)	44	23	4	1	5 933
P	Vara duktigare än andra elever	8 (9)	14 (15)	28	30	19 (18)	5 935
F	Lära för jobb med bra lön	38	31	19	9	4 (3)	5 931
P	Lära för att inte verka dum	8 (78)	17	24 (25)	31	21 (20)	5 924
S	Få saker gjorda i tid	31 (33)	40 (39)	20 (19)	6	3 (2)	5 931
S	Vara ansvarsfull	29 (30)	36	24 (23)	9 (8)	3	5 931
S	Vara duktig i skolan	27 (29)	34	26(25)	9	4	5 927
S	Jobba hårt även om det är svårt	23 (24)	38	29	8 (7)	2	5 930
S	Göra mitt allra bästa	40	39	17 (16)	4 (3)	1	5 927
L	Lära nya saker	29 (30)	43 (44)	22	4	1	5 926
S	Vara hjälpsam mot andra	24 (25)	42	26	6 (56)	2	5 931
P	Lära för att andra ska tycka att jag är duktig	6 (7)	14	26 (27)	32	22 (21)	5 911
F	Lära för att klara mig själv som vuxen	36	36 (35)	19 (20)	7	2	5 928
F	Lära för att få ett jobb jag tycker om	55 (56)	31 (30)	11 (10)	3	1	5 926
F	Lära för att hjälpa till i samhället	17 (18)	24 (25)	32 (31)	19	8	5 923
P	Visa läraren att jag är smartare än andra elever	5	10	19 (20)	31	35 (34)	5 924

*Dimension, L = lärandemål, P = prestationsmål, S = skolanpassningsmål och F = framtida mål
Oviktade resultat anges inom parentes.

Tabell 45. Medelvärde, standardavvikelse samt reliabilitet för skalorna som avser att mäta olika typer av motivation.

<i>Svarsalternativ</i>	<i>N</i>	<i>Medelvärde</i>	<i>Standardavvikelse</i>	<i>Reliabilitet*</i>
Lärandemål	5 864	15.16 (15.26)	3.13 (3.08)	0.87 (0.86)
Prestationsmål	5 859	9.91 (10.02)	3.80 (3.79)	0.82
Skolanpassningsmål	5 848	23.07 (23.27)	4.63 (4.56)	0.85
Framtida mål	5 861	19.60 (19.68)	3.88 (3.80)	0.82 1(0.81)

Cronbach's alfa; Oviktade resultat anges inom parentes.

Uppfattningar om den kognitiva förmågans och ansträngningens betydelse för prestationer

Fråga 19 har konstruerats för att mäta två olika uppfattningar om den kognitiva förmågan där den ena ser på förmåga som något som kan påverkas genom ansträngning och lärande medan den andra ser på förmågan som mer statisk och medfödd. Den dynamiska uppfattningen faller ut medan den statiska inte kan verifieras med konfirmatorisk faktoranalys. I Tabell 46 visas svarsfördelningarna. Den största andelen på svarsalternativet, stämmer helt, 44 procent, återfinns på frågan om huruvida de som inte är så smarta kan få bra betyg genom ansträngning. Flera frågor fick höga svarsfrekvenser på mittenalternativet, att frågan delvis stämmer, och allra högst andel är det på frågan om de som får dåliga betyg i skolan inte har ansträngt sig.

**Tabell 46. Svartsfördelning på frågan "Hur stämmer följande påståenden?
I procent.**

	<i>Stämmer helt</i>	<i>Stämmer ganska mycket</i>	<i>Stämmer delvis</i>	<i>Stämmer ganska lite</i>	<i>Stämmer inte alls</i>	<i>Antal svarande</i>
Den som anstränger sig i skolan kan bli smartare	34 (35)	39	22	3	2	5 936
Den som får dåliga betyg i skolan har inte ansträngt sig	11	19	47 (46)	15	8 (9)	5 925
Den som får dåliga betyg i skolan är inte smart	2	4	24	36	35 (34)	5 916
Den som arbetar hårt med skolarbetet blir inte smartare	2	8 (7)	25 (24)	34	32	5 901
Även den som är smart måste anstränga sig för bra betyg	37 (36)	37	20	5	1 (2)	5 928
Även den som inte är smart kan få bra betyg genom ansträngning	44 (43)	39	14 (15)	2	1	5 930

Oviktade resultat anges inom parentes.

I Tabell 47 visas korrelationerna och dessa är genomgående mycket låga mellan alla delfrågor.

Tabell 47. Korrelationer mellan delfrågorna i frågan om skolarbetets påverkan på kognitiv förmåga.

	<i>Anstr</i>	<i>Ej anstr.</i>	<i>Inte smart</i>	<i>Arb. inte smartare</i>	<i>Smart-are m. anstr.</i>	<i>Bra bet. m. anstr.</i>
Den som anstränger sig i skolan kan bli smartare	1.00					
Den som får dåliga betyg i skolan har inte ansträngt sig	.19	1.00				
Den som får dåliga betyg i skolan är inte smart	.14	.33	1.00			
Den som arbetar hårt med skolarbetet blir inte smartare	-.29	.01	.07	1.00		
Även den som är smart måste anstränga sig för bra betyg	.18	.13	-.05	-.05	1.00	
Även den som inte är smart kan få bra betyg genom ansträngning	.20	.12	-.10	-.08	.39	1.00

Korrelationer beräknade på viktad data

Studieplaner

Fråga 23 är ny för denna datainsamling. Den handlar om eleven tänker studera utomlands under gymnasietiden. Fråga 24 om elevens planer att börja högskole- eller universitetsstudier ingick i datainsamlingen för åk 9 våren 2003. Själva frågeformuleringen är identisk, förutom att alternativet om anledningen till att man inte tänker läsa vidare vid högskolan har tagits bort i denna insamling.

Planer på utlandsstudier

På frågan om eleven tänker studera utomlands under gymnasietiden svarade 5 procent av eleverna att de tänker göra det, 63 procent har inga planer på det och 33 procent har inte bestämt sig än. Motsvarande andelar för oviktade data är 5, 61 respektive 34 procent.

Högskolan

Av de elever som svarat på frågan om de tänker börja läsa på universitet eller högskola svarade 47 procent att de planerar att börja på högskolan, 14 procent uppger att de inte är intresserade, medan 39 procent inte har bestämt sig ännu. Motsvarande andelar för oviktade data är 50, 12 respektive 38 procent.

AVSLUTANDE KOMMENTARER

Huvudsyftet med föreliggande rapport har varit att redogöra för urval, genomförande och instrumentegenskaper för UGU-projektets insamling av enkätuppgifter bland elever i den åttonde kohorten (födda 1992), vilka våren 2008, då insamlingen ägde rum, gick i grundskolans åk 9.

Det ursprungliga antalet elever i stickprovet var 10 153 och antalet elever som deltog i datainsamlingen i åk 9 uppgår till 9 890. Den främsta orsaken till dessa bortfall är att de aktuella eleverna har flyttat från Sverige. Svarsfrekvensen var 59 procent och det interna bortfallet var överlag lågt. Skevheter i data orsakade av urvalsdesignen och bortfall hanteras genom användning av viktningsvariabler.

För flertalet frågor presenteras enbart relativa svarsfrekvenser alternativt medelvärden och standardavvikelser. För att en jämförelse ska kunna göras mellan viktade och oviktade data presenteras såväl viktjusterade som icke viktjusterade svarsfrekvenser. Vid analyser av skalor har dock enbart viktade data använts.

Avvikelserna mellan viktade och oviktade svarsfrekvenser visade sig vara relativt små. I de flesta fallen uppmättes ingen skillnad alls. I de fall skillnader förekom var de oftast högst två procent och oftast med en förskjutning mot de mer negativa svarsalternativen.

Överlag förefaller det som om enkätens frågor har fungerat väl. Denna enkät har modifierats något från den årskurs 9 enkät som gavs 2003 i och med att några av frågorna har fått ytterligare delfrågor som fungerat väl har dessa blivit stabilare. Frågorna om skolval har förändrats så att alla elever skall svara på frågorna vilket gör dem enklare att svara på.

De skalkonstruktioner som avser självskattningar av generella och specifika skolprestationer samt allmänt intresse för att lära sig mer i skolan motsvarar i stort de skalor som redovisades i de tidigare undersökningarna som gjordes i åk 6 för kohort 1982 och den föregående insamlingen för åk 9 våren 2003. I några skalor har antalet delfrågor utökats. Jämförbarheten har dock behållits i flera av de centrala frågorna om intresse och självskattning.

De skalor som tillkommer för denna datainsamling i åk 9 är två frågor som avser att mäta motivation för lärandet som erbjöds denna kohort i åk 6. och elevernas uppfattning om den kognitiva förmågans och ansträngningens betydelse för prestationer som är helt nykonstruerad för denna insamling. Frågorna om elevernas motivation för lärandet fungerade bra och de fyra dimensioner som teoretiskt antogs skulle finnas i frågorna föll väl ut. Frågan om elevernas uppfattning om den kognitiva förmågans och ansträngningens betydelse fungerade däremot inte och denna fråga behöver ses över inför nästa datainsamling om den skall behållas i frågebatteriet.

De skalor som avser att mäta föräldrarnas engagemang i skolsituationen, elevernas trivsel i skolan samt deras upplevelse av skolsituationen har modifierats något i denna enkät. I huvudsak har förändringarna följt den linje som förordades i rapporten kring den föregående enkäten (Giota & Cliffordson, 2004).

Ansatsen med bildandet av skalor innebär att vi får mått på olika fenomen som både är tillförlitligare och har högre validitet än vad som är möjligt med frågemodeller som vanligen byggde på enstaka frågor med enbart två eller tre svarsalternativ.

Att konstruera skalor genom att summera delfrågornas poäng och att använda sig av viktade data är två metoder/tekniker, bland andra, som kan användas för att öka resultatens reliabilitet och validitet.

Referenser

- Arbuckle, J. L. (1996). Full information estimation in the presence of incomplete data. In G. A. Marcoulides & R. E. Schumacker (Eds.), *Advanced structural equation modeling. Issues and techniques*. Mahwah, New Jersey: Erlbaum, 243-277.
- Ek, K., & Pettersson, A. (1985). *Insamling av projektdata för grundskolans år 6 våren 1985*. Arbets-pm inom UGU-projektet, september 1985. Institutionen för pedagogik, Högskolan för lärarutbildning i Stockholm.
- Emanuelsson, I. (1981). Utvärdering genom uppföljning av elever. De första datainsamlingarna. *Rapporter från Institutionen för pedagogik, Högskolan för lärarutbildning i Stockholm, 10*.
- Giota, J. (2001). *Adolescents' perceptions of school and reasons for learning* (Göteborg Studies in Educational Sciences, 147). Göteborg: Acta Universitatis Gothoburgensis.
- Giota, J. (2002). Skoleffekter på elevers motivation och utveckling: En litteraturöversikt. *Pedagogisk Forskning, årg 7, nr 4*.
- Giota, J. (2008). *Insamling av enkätuppgifter i grundskolans åk 6 2005 för UGU-projektets åttonde kohort (födda 1992) – urval genomförande och instrumentegenskaper*. (Rapport 2008:05). Göteborg: Göteborgs universitet, Institutionen för pedagogik och didaktik.
- Giota, J. & Cliffordson, C. (2004). *Insamling av enkätuppgifter i grundskolans årskurs 9 2003 för UGU-projektets sjunde kohort (födda 1987) – urval genomförande och instrumentegenskaper*. (Rapport 2004:03). Göteborg: Göteborgs universitet, Institutionen för pedagogik och didaktik.
- Gustafsson, J.-E., & Stahl, P. A. (2000). *STREAMS User's Guide, Version 2.5 for Windows*. Mölndal, Sweden: MultivariateWare.
- Harman, H. H. (1976). *Modern factor analysis* (3:dje upplagan). Chicago: University of Chicago Press.

- Härnqvist, K. (1998). *A longitudinal program for studying education and career development* (Report 1998:01). Göteborg: Göteborgs universitet, Institutionen för pedagogik.
- Härnqvist, K. (2000). Evaluation through follow-up. A longitudinal program for studying education and career development. I C.-G. Janson (Red.), *Seven Swedish longitudinal studies in behavioral science*. Stockholm: Forskningsrådsnämnden.
- Härnqvist, K., Emanuelsson, I., Reuterberg, S-E., & Svensson, A. (1994). *Dokumentation av projektet Utvärdering genom uppföljning* (Rapport 1994:03). Göteborg: Göteborgs universitet, Institutionen för pedagogik.
- Muthén, B. O., Kaplan, D., & Hollis, M. (1987). On structural equation modeling with data that are not missing completely at random. *Psychometrika*, 52, 431-462.
- Reuterberg, S-E., Rosén, M., & Svensson, A. (1991). *Insamling av elevuppgifter i grundskolans år 6 våren 1990* (Rapport 1991:07). Göteborg: Göteborgs universitet, Institutionen för pedagogik.
- Reuterberg, S-E., Svensson, A., Giota, J., & Stahl, P-A. (1996). *UGU-projektets datainsamling i grundskolans år 6 våren 1995* (Rapport 1996:18). Göteborg: Göteborgs universitet, Institutionen för pedagogik.
- Statistiska centralbyrån (1976). *Individualstatistiken. Skoldata för ett urval elever födda 1948 och 1953*. Promemorior från SCB, nr. 8.
- Statistiska centralbyrån (1983). Elevpanel för longitudinella studier. Beskrivning av panelen samt uppgifter avseende skolgången i grundskolans år 6 (1980) och årskurs 7 (1981) i grundskolan. *Statistiska meddelanden*, U 1983:4.
- Statistiska centralbyrån (1986). Skoldata för grundskolans år 3 till grundskolans år 6. Elevpanel 2. *Statistiska meddelanden*, U 44, SM 8601.
- Statistiska centralbyrån (1991). Elevpanel 3. Skolgången i grundskolans år 3, 1987 till grundskolans år 6, 1990. *Statistiska meddelanden*, U 42, SM 9101.
- Statistiska centralbyrån, (1996). Elevpanel för longitudinella studier. Elevpanel 4. Skolgången i grundskolans år 3, 1992 till grundskolans år 6, 1995. *Statistiska meddelanden*, U 73, SM 9601.

- Svensson, A. (1964). *Sociala och regionala faktorerers samband med över- och underprestation i skolarbetet* (Rapport 1964:13). Göteborg: Göteborgs universitet, Institutionen för pedagogik.
- Svensson, A. (1971). *Relative Achievement. School performance in relation to intelligence, sex and home environment*. Stockholm: Almqvist & Wiksell.
- Svensson, A. (2001). *Insamling av enkätuppgifter för UGU-projektets sjätte kohort – Våren 2001*. Arbets-PM, Institutionen för pedagogik, Göteborgs universitet.

Hur tycker du skolan fungerar?

För att få veta mer om hur det fungerar i skolan vill vi ställa några frågor till dig som går i årskurs 9. Statistiska centralbyrån (SCB) och Göteborgs universitet genomför tillsammans den här undersökningen. Vi ber dig att besvara några frågor som handlar om dina erfarenheter av skolan, men också ett par frågor som handlar om din fritid och hemsituation.

Det är viktigt att du svarar

Det är frivilligt att vara med i undersökningen, men det är viktigt att så många som möjligt svarar, annars blir resultaten osäkra. Om det är någon fråga som du absolut inte kan eller vill svara på kan du hoppa över den.

Dina svar skyddas

Dina svar är skyddade av bestämmelser i särskilda lagar (sekretesslagen och personuppgiftslagen). Det betyder att inga andra än vi som arbetar med undersökningen kommer att få se svaren. De insamlade uppgifterna kommer att redovisas så att ingen kan se vad just du har svarat.

Redan i årskurs 3

När du gick i årskurs 3 valdes du, tillsammans med ca 10 000 elever, att delta i en skolundersökning som genomförs av Statistiska centralbyrån (SCB). Fram till idag har vi samlat in uppgifter om t.ex. hemspråksundervisning, stödundervisning och betyg från de skolor du hittills gått i. Dina föräldrar fick information om undersökningen vid starten i årskurs 3. Uppgifterna från den insamlingen kommer att läggas ihop med svaren på den enkät vi nu skickar ut. Så småningom kommer vi att lägga till uppgifter från olika databaser med befolkningsdata och arbetsmarknadsdata och mer skoldata.

Tack på förhand för din medverkan!

Joanna Giota
Göteborgs universitet

Vi svarar på dina frågor:

<i>Kerstin Båsjö, SCB</i>	019 – 17 61 23	kerstin.basjo@scb.se
<i>Joanna Giota, Göteborgs univ.</i>	031 – 786 21 24	joanna.giota@ped.gu.se



Frågor om grundskolan

(Tänk på de 3 senaste åren i grundskolan när du svarar på frågorna).

1 I vilken grundskola går du?

- Jag går i en kommunal skola som jag tillhör/
ligger närmast hemmet
- Jag går i en annan kommunal skola
- Jag går i en fristående skola (friskola)

2 Hur mycket berodde ditt val av grundskola på ...

	Mycket	Ganska mycket	Inte så mycket	Ingenting
... att skolan hade bättre rykte?	<input type="checkbox"/>	<input type="checkbox"/>	<input type="checkbox"/>	<input type="checkbox"/>
... att skolan hade bättre lärare?	<input type="checkbox"/>	<input type="checkbox"/>	<input type="checkbox"/>	<input type="checkbox"/>
... att undervisningen var annorlunda?	<input type="checkbox"/>	<input type="checkbox"/>	<input type="checkbox"/>	<input type="checkbox"/>
... att dina föräldrar föredrog den skolan?	<input type="checkbox"/>	<input type="checkbox"/>	<input type="checkbox"/>	<input type="checkbox"/>
... att dina kamrater valde den skola du går i?	<input type="checkbox"/>	<input type="checkbox"/>	<input type="checkbox"/>	<input type="checkbox"/>
... annat, nämligen	<input type="checkbox"/>	<input type="checkbox"/>	<input type="checkbox"/>	<input type="checkbox"/>

3 Hur bra tycker du att du är i följande ämnen?

	Mycket bra	Ganska bra	Varken bra eller dålig	Ganska dålig	Mycket dålig
a) Svenska	<input type="checkbox"/>	<input type="checkbox"/>	<input type="checkbox"/>	<input type="checkbox"/>	<input type="checkbox"/>
b) Engelska	<input type="checkbox"/>	<input type="checkbox"/>	<input type="checkbox"/>	<input type="checkbox"/>	<input type="checkbox"/>
c) Matematik	<input type="checkbox"/>	<input type="checkbox"/>	<input type="checkbox"/>	<input type="checkbox"/>	<input type="checkbox"/>
d) Samhällsorienterande ämnen	<input type="checkbox"/>	<input type="checkbox"/>	<input type="checkbox"/>	<input type="checkbox"/>	<input type="checkbox"/>
e) Naturorienterande ämnen	<input type="checkbox"/>	<input type="checkbox"/>	<input type="checkbox"/>	<input type="checkbox"/>	<input type="checkbox"/>
f) Idrott och hälsa	<input type="checkbox"/>	<input type="checkbox"/>	<input type="checkbox"/>	<input type="checkbox"/>	<input type="checkbox"/>
g) Bild	<input type="checkbox"/>	<input type="checkbox"/>	<input type="checkbox"/>	<input type="checkbox"/>	<input type="checkbox"/>
h) Musik	<input type="checkbox"/>	<input type="checkbox"/>	<input type="checkbox"/>	<input type="checkbox"/>	<input type="checkbox"/>
i) Slöjd	<input type="checkbox"/>	<input type="checkbox"/>	<input type="checkbox"/>	<input type="checkbox"/>	<input type="checkbox"/>





4 Hur intresserad är du av att lära dig mer i följande ämnen?

	Mycket intresserad	Ganska intresserad	Bara lite intresserad	Inte alls intresserad
a) Svenska	<input type="checkbox"/>	<input type="checkbox"/>	<input type="checkbox"/>	<input type="checkbox"/>
b) Engelska	<input type="checkbox"/>	<input type="checkbox"/>	<input type="checkbox"/>	<input type="checkbox"/>
c) Matematik	<input type="checkbox"/>	<input type="checkbox"/>	<input type="checkbox"/>	<input type="checkbox"/>
d) Samhällsorienterande ämnen	<input type="checkbox"/>	<input type="checkbox"/>	<input type="checkbox"/>	<input type="checkbox"/>
e) Naturorienterande ämnen	<input type="checkbox"/>	<input type="checkbox"/>	<input type="checkbox"/>	<input type="checkbox"/>
f) Idrott och hälsa	<input type="checkbox"/>	<input type="checkbox"/>	<input type="checkbox"/>	<input type="checkbox"/>
g) Bild	<input type="checkbox"/>	<input type="checkbox"/>	<input type="checkbox"/>	<input type="checkbox"/>
h) Musik	<input type="checkbox"/>	<input type="checkbox"/>	<input type="checkbox"/>	<input type="checkbox"/>
i) Slöjd	<input type="checkbox"/>	<input type="checkbox"/>	<input type="checkbox"/>	<input type="checkbox"/>

5 Hur tycker du att du klarar av följande i SVENSKA?

	Mycket bra	Ganska bra	Varken bra eller dåligt	Ganska dåligt	Mycket dåligt
a) Läsa och förstå en text	<input type="checkbox"/>	<input type="checkbox"/>	<input type="checkbox"/>	<input type="checkbox"/>	<input type="checkbox"/>
b) Läsa högt inför andra	<input type="checkbox"/>	<input type="checkbox"/>	<input type="checkbox"/>	<input type="checkbox"/>	<input type="checkbox"/>
c) Läsa TV:s textremsa till en film	<input type="checkbox"/>	<input type="checkbox"/>	<input type="checkbox"/>	<input type="checkbox"/>	<input type="checkbox"/>
d) Skriva en berättelse	<input type="checkbox"/>	<input type="checkbox"/>	<input type="checkbox"/>	<input type="checkbox"/>	<input type="checkbox"/>
e) Delta i en diskussion	<input type="checkbox"/>	<input type="checkbox"/>	<input type="checkbox"/>	<input type="checkbox"/>	<input type="checkbox"/>
f) Hålla ett föredrag	<input type="checkbox"/>	<input type="checkbox"/>	<input type="checkbox"/>	<input type="checkbox"/>	<input type="checkbox"/>
g) Stava rätt	<input type="checkbox"/>	<input type="checkbox"/>	<input type="checkbox"/>	<input type="checkbox"/>	<input type="checkbox"/>

6 Hur tycker du att du klarar av följande i ENGELSKA?

	Mycket bra	Ganska bra	Varken bra eller dåligt	Ganska dåligt	Mycket dåligt
a) Förstå när någon talar	<input type="checkbox"/>	<input type="checkbox"/>	<input type="checkbox"/>	<input type="checkbox"/>	<input type="checkbox"/>
b) Förstå engelsk film utan text	<input type="checkbox"/>	<input type="checkbox"/>	<input type="checkbox"/>	<input type="checkbox"/>	<input type="checkbox"/>
c) Läsa och förstå en text	<input type="checkbox"/>	<input type="checkbox"/>	<input type="checkbox"/>	<input type="checkbox"/>	<input type="checkbox"/>
d) Tala med någon	<input type="checkbox"/>	<input type="checkbox"/>	<input type="checkbox"/>	<input type="checkbox"/>	<input type="checkbox"/>
e) Skriva ett brev eller en berättelse	<input type="checkbox"/>	<input type="checkbox"/>	<input type="checkbox"/>	<input type="checkbox"/>	<input type="checkbox"/>
f) Söka information på engelska	<input type="checkbox"/>	<input type="checkbox"/>	<input type="checkbox"/>	<input type="checkbox"/>	<input type="checkbox"/>
g) Hålla ett föredrag	<input type="checkbox"/>	<input type="checkbox"/>	<input type="checkbox"/>	<input type="checkbox"/>	<input type="checkbox"/>
h) Stava rätt	<input type="checkbox"/>	<input type="checkbox"/>	<input type="checkbox"/>	<input type="checkbox"/>	<input type="checkbox"/>





7 Hur tycker du att du klarar av följande i MATEMATIK?

	Mycket bra	Ganska bra	Varken bra eller dåligt	Ganska dåligt	Mycket dåligt
a) Huvudräkning/överslagsberäkning	<input type="checkbox"/>	<input type="checkbox"/>	<input type="checkbox"/>	<input type="checkbox"/>	<input type="checkbox"/>
b) Räkna i uppställning, t.ex. addera och dividera	<input type="checkbox"/>	<input type="checkbox"/>	<input type="checkbox"/>	<input type="checkbox"/>	<input type="checkbox"/>
c) Procenträkning	<input type="checkbox"/>	<input type="checkbox"/>	<input type="checkbox"/>	<input type="checkbox"/>	<input type="checkbox"/>
d) Beräkna area och omkrets	<input type="checkbox"/>	<input type="checkbox"/>	<input type="checkbox"/>	<input type="checkbox"/>	<input type="checkbox"/>
e) Lösa ekvationer	<input type="checkbox"/>	<input type="checkbox"/>	<input type="checkbox"/>	<input type="checkbox"/>	<input type="checkbox"/>
f) Lösa matematiska problem	<input type="checkbox"/>	<input type="checkbox"/>	<input type="checkbox"/>	<input type="checkbox"/>	<input type="checkbox"/>
g) Förklara matematik för mina kamrater	<input type="checkbox"/>	<input type="checkbox"/>	<input type="checkbox"/>	<input type="checkbox"/>	<input type="checkbox"/>
h) Större arbeten eller projekt i matematik	<input type="checkbox"/>	<input type="checkbox"/>	<input type="checkbox"/>	<input type="checkbox"/>	<input type="checkbox"/>

8 Hur har det varit att studera under de tre senaste skolåren i grundskolan?

Mycket lätt	Ganska lätt	Varken lätt eller svårt	Ganska svårt	Mycket svårt
<input type="checkbox"/>	<input type="checkbox"/>	<input type="checkbox"/>	<input type="checkbox"/>	<input type="checkbox"/>

9 Hur ofta arbetar ni på detta sätt i din klass?

	Alltid/ Nästan alltid	Ofta	Ibland	Sällan	Nästan aldrig/ Aldrig
a) Läraren pratar själv större delen av lektionen	<input type="checkbox"/>	<input type="checkbox"/>	<input type="checkbox"/>	<input type="checkbox"/>	<input type="checkbox"/>
b) Lärare och elever diskuterar gemensamt	<input type="checkbox"/>	<input type="checkbox"/>	<input type="checkbox"/>	<input type="checkbox"/>	<input type="checkbox"/>
c) Arbetar i grupper	<input type="checkbox"/>	<input type="checkbox"/>	<input type="checkbox"/>	<input type="checkbox"/>	<input type="checkbox"/>
d) Arbetar var för sig	<input type="checkbox"/>	<input type="checkbox"/>	<input type="checkbox"/>	<input type="checkbox"/>	<input type="checkbox"/>
e) Genomför större arbeten eller projekt <input type="checkbox"/>	<input type="checkbox"/>	<input type="checkbox"/>	<input type="checkbox"/>	<input type="checkbox"/>	<input type="checkbox"/>
f) Får själva söka information	<input type="checkbox"/>	<input type="checkbox"/>	<input type="checkbox"/>	<input type="checkbox"/>	<input type="checkbox"/>
g) Har prov	<input type="checkbox"/>	<input type="checkbox"/>	<input type="checkbox"/>	<input type="checkbox"/>	<input type="checkbox"/>
h) Har skriftliga förhör	<input type="checkbox"/>	<input type="checkbox"/>	<input type="checkbox"/>	<input type="checkbox"/>	<input type="checkbox"/>
i) Får vara med och planera undervisningen	<input type="checkbox"/>	<input type="checkbox"/>	<input type="checkbox"/>	<input type="checkbox"/>	<input type="checkbox"/>
j) Redovisar egna arbeten eller projekt	<input type="checkbox"/>	<input type="checkbox"/>	<input type="checkbox"/>	<input type="checkbox"/>	<input type="checkbox"/>
k) Planerar och arbetar med eget arbete	<input type="checkbox"/>	<input type="checkbox"/>	<input type="checkbox"/>	<input type="checkbox"/>	<input type="checkbox"/>



**10 Hur ofta inträffar följande?**

	Alltid/ Nästan alltid	Ofta	Ibland	Sällan	Nästan aldrig/ Aldrig
a) Du berättar hemma hur det varit eller hur du känt i skolan	<input type="checkbox"/>	<input type="checkbox"/>	<input type="checkbox"/>	<input type="checkbox"/>	<input type="checkbox"/>
b) Du berättar hemma vad du arbetar med i skolan	<input type="checkbox"/>	<input type="checkbox"/>	<input type="checkbox"/>	<input type="checkbox"/>	<input type="checkbox"/>
c) Du visar upp provresultat eller annat du gjort i skolan	<input type="checkbox"/>	<input type="checkbox"/>	<input type="checkbox"/>	<input type="checkbox"/>	<input type="checkbox"/>
d) Du berättar hemma hur du har det med dina klasskamrater	<input type="checkbox"/>	<input type="checkbox"/>	<input type="checkbox"/>	<input type="checkbox"/>	<input type="checkbox"/>
e) Att någon av dina föräldrar deltar i undervisningen eller i andra aktiviteter i skolan	<input type="checkbox"/>	<input type="checkbox"/>	<input type="checkbox"/>	<input type="checkbox"/>	<input type="checkbox"/>
f) Du berättar hemma hur du har det med dina lärare	<input type="checkbox"/>	<input type="checkbox"/>	<input type="checkbox"/>	<input type="checkbox"/>	<input type="checkbox"/>
g) Du får hjälp med skolarbetet hemma, då du behöver	<input type="checkbox"/>	<input type="checkbox"/>	<input type="checkbox"/>	<input type="checkbox"/>	<input type="checkbox"/>

11 Hur mycket tid använder du i genomsnitt varje vecka till hemuppgifter eller läsläsning?

- Ingen tid alls
- Mindre än 1 timme
- 1 – 2 timmar
- 3 – 4 timmar
- 4 timmar eller mer

12 Tycker du att man ska få betyg i grundskolan?

- Ja
- Om Ja, från vilken årskurs
- Nej
- Spelar ingen roll

13 Vad tycker du om antalet betygssteg i det nuvarande betygssystemet (G, VG och MVG)?

- Det är för få betygssteg
- Det är lagom många betygssteg
- Det är för många betygssteg

14 Hur rättvisa betyg tycker du att du hittills fått i grundskolan?

- Alldeles för höga
- Något för höga
- Rättvisa
- Något för låga
- Mycket för låga



**15 Hur mycket beror betyget man får i skolan på ...**

	Mycket	Ganska mycket	Varken mycket eller litet	Inte så mycket	Ingen-ting
a) ... lärarens prov?	<input type="checkbox"/>	<input type="checkbox"/>	<input type="checkbox"/>	<input type="checkbox"/>	<input type="checkbox"/>
b) ... de nationella proven?	<input type="checkbox"/>	<input type="checkbox"/>	<input type="checkbox"/>	<input type="checkbox"/>	<input type="checkbox"/>
c) ... hur man arbetar på lektionerna?	<input type="checkbox"/>	<input type="checkbox"/>	<input type="checkbox"/>	<input type="checkbox"/>	<input type="checkbox"/>
d) ... hur man följer ordningsregler?	<input type="checkbox"/>	<input type="checkbox"/>	<input type="checkbox"/>	<input type="checkbox"/>	<input type="checkbox"/>
e) ... hur omtyckt man är av läraren?	<input type="checkbox"/>	<input type="checkbox"/>	<input type="checkbox"/>	<input type="checkbox"/>	<input type="checkbox"/>
f) ... muntliga framträdanden?	<input type="checkbox"/>	<input type="checkbox"/>	<input type="checkbox"/>	<input type="checkbox"/>	<input type="checkbox"/>
g) ... hur stort intresse man visar för skolarbetet?	<input type="checkbox"/>	<input type="checkbox"/>	<input type="checkbox"/>	<input type="checkbox"/>	<input type="checkbox"/>

16 Hur stämmer följande påståenden in på din situation i skolan?

	Alltid/ Nästan alltid	Ofta	Ibland	Sällan	Nästan aldrig/ Aldrig
a) Har svårt att hinna med på lektionerna	<input type="checkbox"/>	<input type="checkbox"/>	<input type="checkbox"/>	<input type="checkbox"/>	<input type="checkbox"/>
b) Ger lätt upp när skoluppgifterna är svåra	<input type="checkbox"/>	<input type="checkbox"/>	<input type="checkbox"/>	<input type="checkbox"/>	<input type="checkbox"/>
c) Behöver mer hjälp än vad jag får av mina lärare	<input type="checkbox"/>	<input type="checkbox"/>	<input type="checkbox"/>	<input type="checkbox"/>	<input type="checkbox"/>
d) Har svårt att koncentrera mig på lektionerna	<input type="checkbox"/>	<input type="checkbox"/>	<input type="checkbox"/>	<input type="checkbox"/>	<input type="checkbox"/>
e) Oroar mig över sådant som sker i skolan	<input type="checkbox"/>	<input type="checkbox"/>	<input type="checkbox"/>	<input type="checkbox"/>	<input type="checkbox"/>
f) Känner mig stressad	<input type="checkbox"/>	<input type="checkbox"/>	<input type="checkbox"/>	<input type="checkbox"/>	<input type="checkbox"/>
g) Känner mig utanför	<input type="checkbox"/>	<input type="checkbox"/>	<input type="checkbox"/>	<input type="checkbox"/>	<input type="checkbox"/>
h) Känner mig orättvist behandlad av lärare	<input type="checkbox"/>	<input type="checkbox"/>	<input type="checkbox"/>	<input type="checkbox"/>	<input type="checkbox"/>
i) Känner mig mobbad av andra elever	<input type="checkbox"/>	<input type="checkbox"/>	<input type="checkbox"/>	<input type="checkbox"/>	<input type="checkbox"/>

17 Hur trivs du ...

	Mycket bra	Ganska bra	Varken bra eller dåligt	Ganska dåligt	Mycket dåligt
a) ... i den klass du går?	<input type="checkbox"/>	<input type="checkbox"/>	<input type="checkbox"/>	<input type="checkbox"/>	<input type="checkbox"/>
b) ... i den skola du går?	<input type="checkbox"/>	<input type="checkbox"/>	<input type="checkbox"/>	<input type="checkbox"/>	<input type="checkbox"/>
c) ... med andra elever?	<input type="checkbox"/>	<input type="checkbox"/>	<input type="checkbox"/>	<input type="checkbox"/>	<input type="checkbox"/>
d) ... med lärare?	<input type="checkbox"/>	<input type="checkbox"/>	<input type="checkbox"/>	<input type="checkbox"/>	<input type="checkbox"/>
e) ... med skolarbetet?	<input type="checkbox"/>	<input type="checkbox"/>	<input type="checkbox"/>	<input type="checkbox"/>	<input type="checkbox"/>



**18 Hur ofta försöker du göra följande saker i skolan?**

	Alltid/ Nästan alltid	Ofta	Ibland	Sällan	Aldrig/ Nästan aldrig
a) Lära för att bli smartare	<input type="checkbox"/>	<input type="checkbox"/>	<input type="checkbox"/>	<input type="checkbox"/>	<input type="checkbox"/>
b) Lära för att få komma in på en bra utbildning	<input type="checkbox"/>	<input type="checkbox"/>	<input type="checkbox"/>	<input type="checkbox"/>	<input type="checkbox"/>
c) Lära fakta	<input type="checkbox"/>	<input type="checkbox"/>	<input type="checkbox"/>	<input type="checkbox"/>	<input type="checkbox"/>
d) Lära för att förstå bättre	<input type="checkbox"/>	<input type="checkbox"/>	<input type="checkbox"/>	<input type="checkbox"/>	<input type="checkbox"/>
e) Vara duktigare än andra elever i klassen	<input type="checkbox"/>	<input type="checkbox"/>	<input type="checkbox"/>	<input type="checkbox"/>	<input type="checkbox"/>
f) Lära för att få ett jobb med bra lön	<input type="checkbox"/>	<input type="checkbox"/>	<input type="checkbox"/>	<input type="checkbox"/>	<input type="checkbox"/>
g) Lära för att inte verka dum inför andra	<input type="checkbox"/>	<input type="checkbox"/>	<input type="checkbox"/>	<input type="checkbox"/>	<input type="checkbox"/>
h) Få saker gjorda i tid	<input type="checkbox"/>	<input type="checkbox"/>	<input type="checkbox"/>	<input type="checkbox"/>	<input type="checkbox"/>
i) Vara en ansvarsfull elev	<input type="checkbox"/>	<input type="checkbox"/>	<input type="checkbox"/>	<input type="checkbox"/>	<input type="checkbox"/>
j) Vara en elev som är duktig i skolan	<input type="checkbox"/>	<input type="checkbox"/>	<input type="checkbox"/>	<input type="checkbox"/>	<input type="checkbox"/>
k) Jobba hårt för att lära, även om det är svårt	<input type="checkbox"/>	<input type="checkbox"/>	<input type="checkbox"/>	<input type="checkbox"/>	<input type="checkbox"/>
l) Göra mitt allra bästa	<input type="checkbox"/>	<input type="checkbox"/>	<input type="checkbox"/>	<input type="checkbox"/>	<input type="checkbox"/>
m) Lära nya saker	<input type="checkbox"/>	<input type="checkbox"/>	<input type="checkbox"/>	<input type="checkbox"/>	<input type="checkbox"/>
n) Vara hjälpsam mot andra elever	<input type="checkbox"/>	<input type="checkbox"/>	<input type="checkbox"/>	<input type="checkbox"/>	<input type="checkbox"/>
o) Lära för att andra ska tycka jag är duktig	<input type="checkbox"/>	<input type="checkbox"/>	<input type="checkbox"/>	<input type="checkbox"/>	<input type="checkbox"/>
p) Lära för att kunna klara mig själv som vuxen	<input type="checkbox"/>	<input type="checkbox"/>	<input type="checkbox"/>	<input type="checkbox"/>	<input type="checkbox"/>
q) Lära för att få ett jobb jag tycker om	<input type="checkbox"/>	<input type="checkbox"/>	<input type="checkbox"/>	<input type="checkbox"/>	<input type="checkbox"/>
r) Lära något för att kunna hjälpa till i samhället	<input type="checkbox"/>	<input type="checkbox"/>	<input type="checkbox"/>	<input type="checkbox"/>	<input type="checkbox"/>
s) Visa min lärare att jag är smartare än andra elever	<input type="checkbox"/>	<input type="checkbox"/>	<input type="checkbox"/>	<input type="checkbox"/>	<input type="checkbox"/>



**19 Hur stämmer följande påståenden?**

	Stämmer helt	Stämmer ganska mycket	Stämmer delvis	Stämmer ganska lite	Stämmer inte alls
a) Den som anstränger sig i skolan kan bli smartare	<input type="checkbox"/>	<input type="checkbox"/>	<input type="checkbox"/>	<input type="checkbox"/>	<input type="checkbox"/>
b) Den som får dåliga betyg i skolan har inte ansträngt sig	<input type="checkbox"/>	<input type="checkbox"/>	<input type="checkbox"/>	<input type="checkbox"/>	<input type="checkbox"/>
c) Den som får dåliga betyg i skolan är inte smart	<input type="checkbox"/>	<input type="checkbox"/>	<input type="checkbox"/>	<input type="checkbox"/>	<input type="checkbox"/>
d) Den som arbetar hårt med skolarbetet blir inte smartare	<input type="checkbox"/>	<input type="checkbox"/>	<input type="checkbox"/>	<input type="checkbox"/>	<input type="checkbox"/>
e) Även den som är smart måste anstränga sig för att få bra betyg	<input type="checkbox"/>	<input type="checkbox"/>	<input type="checkbox"/>	<input type="checkbox"/>	<input type="checkbox"/>
f) Även den som inte är smart kan få bra betyg genom att anstränga sig	<input type="checkbox"/>	<input type="checkbox"/>	<input type="checkbox"/>	<input type="checkbox"/>	<input type="checkbox"/>

Frågor om fortsatt skolgång efter grundskolan**20 Vilken gymnasieskola har du valt?**

- Den kommunala gymnasieskola som jag tillhör/
ligger närmast hemmet
- En annan kommunal gymnasieskola
- En fristående gymnasieskola
- Jag har inte gjort något val till gymnasieskolan
→ **Gå till fråga 23**

21 Hur mycket berodde ditt val av gymnasieskola på ...

	Mycket	Ganska mycket	Inte så mycket	Ingenting
a) ... att skolan har bättre lärare?	<input type="checkbox"/>	<input type="checkbox"/>	<input type="checkbox"/>	<input type="checkbox"/>
b) ... att skolan har bättre rykte?	<input type="checkbox"/>	<input type="checkbox"/>	<input type="checkbox"/>	<input type="checkbox"/>
c) ... att skolans undervisning passar dig bättre?	<input type="checkbox"/>	<input type="checkbox"/>	<input type="checkbox"/>	<input type="checkbox"/>
d) ... att skolan har en speciell profil (t.ex. idrott)?	<input type="checkbox"/>	<input type="checkbox"/>	<input type="checkbox"/>	<input type="checkbox"/>
e) ... dina önskemål om gymnasieprogram/inriktning?	<input type="checkbox"/>	<input type="checkbox"/>	<input type="checkbox"/>	<input type="checkbox"/>
f) ... att dina föräldrar föredrog den skolan?	<input type="checkbox"/>	<input type="checkbox"/>	<input type="checkbox"/>	<input type="checkbox"/>
g) ... att dina kamrater valde den skolan?	<input type="checkbox"/>	<input type="checkbox"/>	<input type="checkbox"/>	<input type="checkbox"/>
h) ... att den valda skolan ger höga betyg?	<input type="checkbox"/>	<input type="checkbox"/>	<input type="checkbox"/>	<input type="checkbox"/>
i) ... annat, nämligen	<input type="checkbox"/>	<input type="checkbox"/>	<input type="checkbox"/>	<input type="checkbox"/>





22 Hur mycket berodde ditt förstahandsval av program/inriktning i gymnasieskolan på ...

	Mycket	Ganska mycket	Inte så mycket	Ingenting
a) ... ditt intresse för programmet/inriktningen?	<input type="checkbox"/>	<input type="checkbox"/>	<input type="checkbox"/>	<input type="checkbox"/>
b) ... dina utbildningsplaner efter gymnasiet?	<input type="checkbox"/>	<input type="checkbox"/>	<input type="checkbox"/>	<input type="checkbox"/>
c) ... dina yrkesplaner?	<input type="checkbox"/>	<input type="checkbox"/>	<input type="checkbox"/>	<input type="checkbox"/>
d) ... dina möjligheter att komma in på programmet/inriktningen?	<input type="checkbox"/>	<input type="checkbox"/>	<input type="checkbox"/>	<input type="checkbox"/>
e) ... dina möjligheter att klara studierna?	<input type="checkbox"/>	<input type="checkbox"/>	<input type="checkbox"/>	<input type="checkbox"/>
f) ... dina möjligheter att få bra betyg?	<input type="checkbox"/>	<input type="checkbox"/>	<input type="checkbox"/>	<input type="checkbox"/>
g) ... de råd som du fått av skolans studie- och yrkesvägledare?	<input type="checkbox"/>	<input type="checkbox"/>	<input type="checkbox"/>	<input type="checkbox"/>
h) ... de råd som du fått av lärare?	<input type="checkbox"/>	<input type="checkbox"/>	<input type="checkbox"/>	<input type="checkbox"/>
i) ... vad dina föräldrar tycker?	<input type="checkbox"/>	<input type="checkbox"/>	<input type="checkbox"/>	<input type="checkbox"/>
j) ... vad dina kamrater valt?	<input type="checkbox"/>	<input type="checkbox"/>	<input type="checkbox"/>	<input type="checkbox"/>
k) ... annat, nämligen	<input type="checkbox"/>	<input type="checkbox"/>	<input type="checkbox"/>	<input type="checkbox"/>

23 Tänker du studera utomlands under gymnasietiden?

- Ja
- Jag har inte bestämt mig än
- Nej

24 Tänker du börja läsa på universitet och högskola?

- Ja
- Jag har inte bestämt mig än
- Nej





Frågor om fritidsintressen

25 Hur mycket tid ägnar du i genomsnitt per vecka åt följande?

	0 tim/v	1-4 tim/v	5-10 tim/v	11-20 tim/v	21-40 tim/v	41 tim/v eller mer
a) Lyssnar på musik	<input type="checkbox"/>	<input type="checkbox"/>	<input type="checkbox"/>	<input type="checkbox"/>	<input type="checkbox"/>	<input type="checkbox"/>
b) Tittar på TV/video	<input type="checkbox"/>	<input type="checkbox"/>	<input type="checkbox"/>	<input type="checkbox"/>	<input type="checkbox"/>	<input type="checkbox"/>
c) Spelar TV-spel/spel på dator	<input type="checkbox"/>	<input type="checkbox"/>	<input type="checkbox"/>	<input type="checkbox"/>	<input type="checkbox"/>	<input type="checkbox"/>
d) Idrottar, motionerar	<input type="checkbox"/>	<input type="checkbox"/>	<input type="checkbox"/>	<input type="checkbox"/>	<input type="checkbox"/>	<input type="checkbox"/>
e) Läser andra böcker än skolböcker	<input type="checkbox"/>	<input type="checkbox"/>	<input type="checkbox"/>	<input type="checkbox"/>	<input type="checkbox"/>	<input type="checkbox"/>
f) Deltar i verksamheter med t.ex. teater, dans, musik	<input type="checkbox"/>	<input type="checkbox"/>	<input type="checkbox"/>	<input type="checkbox"/>	<input type="checkbox"/>	<input type="checkbox"/>
g) Umgås med kompisar	<input type="checkbox"/>	<input type="checkbox"/>	<input type="checkbox"/>	<input type="checkbox"/>	<input type="checkbox"/>	<input type="checkbox"/>
h) Använder dator för annat än skolarbete och spel (t.ex. chattning)	<input type="checkbox"/>	<input type="checkbox"/>	<input type="checkbox"/>	<input type="checkbox"/>	<input type="checkbox"/>	<input type="checkbox"/>
i) Arbetar och får betalt för det	<input type="checkbox"/>	<input type="checkbox"/>	<input type="checkbox"/>	<input type="checkbox"/>	<input type="checkbox"/>	<input type="checkbox"/>

Har du synpunkter på skolan som vi inte har frågat om så skriv dem här.



IPD-rapporter ISSN 1404-062X

Institutionen för pedagogik och didaktik, Göteborgs universitet, Box 300, 405 30 Göteborg. Besöksadress: Västra Hamngatan 25, 031-786 0000 (växel), e-post IPD.Rapporter@ped.gu.se, www.ipd.gu.se

Serien startade 1999. De senaste utgivna rapporterna inom serien IPD-rapporter från Institutionen för pedagogik och didaktik:

Kullberg, Birgitta & Åkesson, Eber (red). Emergent Literacy – Femton svenska forskares tankar om barns skriftspråklärande 2006. 2007:01

Andersson, Bo. Ludwig Wittgenstein – Omvärldar och gränslöshet. 2007:02

Giota, Joanna & Lundborg, Olof. Specialpedagogiskt stöd i grundskolan – omfattning, former och konsekvenser. 2007:03

Andersson, Bo & Hellstrand, Åke. Tradition och progressivism i teori och praktik. 2007:04

Gustafsson, Karin & Mellgren, Elisabeth. Yrkesroller i förskolan. En utvärderingsstudie av en fortbildning initierad av Kommunal och Lärarförbundet. 2008:01

Svensson, Allan. Genomströmningen i gymnasieskolan. En studie av elever som antogs till gymnasieskolan hösten 2003. 2008:02

Williams, Pia & Pramling, Niklas. Att bli en berättande person. Samverkan mellan bibliotek och förskola i syfte att främja barns språkutveckling. 2008:03

Ullstadius, Eva & Lovell, Bibi. Flickor med autism och deras bilder. 2008:04

Giota, Joanna. Insamling av enkätuppgifter i grundskolans åk 6 våren 2005 för UGU-projektets åttonde kohort (födda 1992) – urval, genomförande och instrumentegenskaper. 2008:05

Jonsson, Lars-Erik & Säljö, Roger. NSHU – en liten myndighet med ett stort uppdrag. En utvärdering. 2008:06

Rönnerman, Karin. Medvetet Kvalitetsarbete. En uppföljning av kursen Q i förskolan och dess inverkan på förskollärares handlingar i praktiken. 2008:07

Runesson, Ulla & Rönnerman, Karin (red.). Pedagogiskt arbete. Ett forskarutbildningsämne i utveckling vid IPD. 2008:08

Andersson, Bo. Demokratins värden. Några centrala begrepp, teorier, ämnesdidaktiska vinklar och problem. 2008:09

Giota, Joanna; Cliffordson, Christina; Nielsen, Bo & Berndtsson, Åsa. Insamling av enkätuppgifter i grundskolans årkurs 9 våren 2008 för UGU-projektets åttonde kohort (födda 1992). Urval, genomförande och instrumentegenskaper. 2008:10